



Avaliasaun Impaktu Sósiu Ekonómiku husi COVID-19 iha Timor-Leste Ronda 2 (AISE 2.0)

REZULTADU SIRA BA MUNISÍPIU BOBONARO





Bobonaro

12 Julu to'o 31 Julu 2021



17

Suku



355

Uma-kain sira



60.0%

Atividade agrikultura sira



16.0% Uma-kain xefia husi feto sira



1821

Membu individuál sira

49.9%
Feto

50.1%
Mane



5 Entrevistadór sira husi Bobonaro

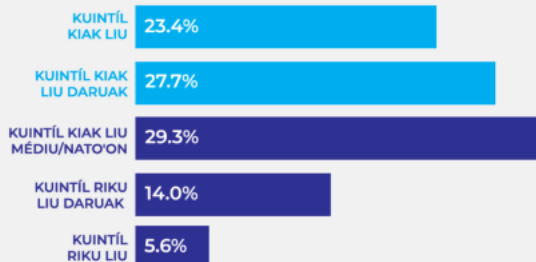
1.2% husi individuál sira ho idade 15 ba leten ne'ebé iha defisiénsia.

Dadus ne'ebé apresenta iha relatóriu ne'e la'ós representativu husi Bobonaro. Rezultadu ne'e representa uma-kain sira ne'ebé hetan entrevista. Tenke kuidadu bainhira aplika iha interpretasaun dadus nian. Dadus ne'e relata de'it ba iha nível munisípiu. Ba objetivu konfidensialidade, suku no aldeia sira-ne'ebé inklui iha survei ne'e la mensiona iha fixa-informativa ida-ne'e. Ba analiza peskiza/survei nian, kalkula pezu amostrajen nian hodi responde ba probabilidade selesaun uma-kain ne'ebé la hanesan, la responde no la kobre. Kalkula pezu ketaketak ba dadus nível uma-kain, dadus nível individuál no dadus nível repondente nian.

PARTE IMPORTANTE BA MUNISÍPIU BOBONARO

VULNERABILIDADE SOSIÁL NO EKONÓMIKU

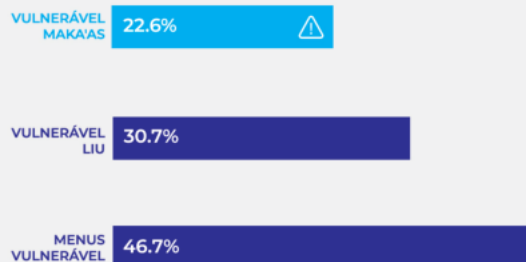
KUINTÍL RIKU-SOIN IHA BOBONARO



Proporsau husi uma-kain sira ne'ebé kiak aas liu duké média nasonál. Númeru uma-kain ne'ebé pertense ba kuintíl riku liu signifkativamente ki'ik/menus.

Vulnerabilidade ekonómiku ba uma-kain sira sukat liuhusi índise riku-soin no halo komparasaun entre uma-kain sira ne'ebé kiak liu (kintíl riku-soin ki'ik liu) no mós uma-kain sira ne'ebé riku liu (kuinti riku-soin boot liu). Índise riku-soin kalkula bazeia ba uma-kain sira-nia riku-soin, na'in ba sasan, utilidade, no karakterístika hela-fatin.

GRUPU VULNERÁVEL IHA BOBONARO



Índise vulnerabilidade sosiál ne'ebé sukat númeru karakterístika ema nian iha uma-kain ne'ebé tau sira iha risku aas liu ba depriva-saun ekonómika, eskluzaun no izolamentu sosiál ne'ebé dezenvolve ba análise SEIA 2.0

Sukat uma-kain sira-ne'ebé ho idade boot liu, ho kondisaun defisiénsia, família ne'ebé xefia husi feto no númeru labarik sira iha relasaun ba grupu ema ho idade serbisu (rásiu dependénsia ba labarik). Uma-kain sira fahé ba grupu 3 - Vulnerável Maka'as, Vulnerável Liu no Menus Vulnerável.



22.6% vulnerável maka'as boot liu kompara ho média nasonál



21.7% vulnerável liu uma-kain sira iha nasaun laran tomak



44.3% husi ema ne'ebé mori iha uma-kain VULNERÁVEL MAK'A'AS mak mane sira



55.7% husi ema ne'ebé mori iha uma-kain VULNERÁVEL MAK'A'AS mak feto sira

Entre ema sira-ne'ebé moris iha uka-kain Vulnerável Maka'as ne'ebé mak feto mak barak liu duké mane sira. Proporsau hanesan ba mane no feto sira ne'ebé moris iha uma-kain Vulnerável Liu. Uma-kain ne'ebé 'menus' vulnerabilidade sosiál mane mak barak liu duké feto sira.

PATRIMÓNIU UMA-KAIN

Molok inundasaun Páskua fulan-Abríl 2021, uma-kain sira ne'e iha ka lae sasán ida ka liu hanesan tuir-mai ne'e:



39.1%

média nasional 49.3%



11.9%

média nasional 30.4%



45.9%

média nasional 69.9%

Molok inundasaun Páskuan fulan-Abríl 2021, membru husi uma-kain sira iha ka lae sasán ida ka liu hanesan tuir mai ne'e?



4.4%

média nasional 16.8%



90.6%

média nasional 92.7%



41.9%

média nasional 40.3%

Depende maka'as ba teknolojia dijitál no transportasaun privadu ba mitigasaun efeitu distánsiamentu fíziku no restri-saun movimentu. Persentajen uma-kain sira ne'ebé nu'udar na'in ba patrimóniu dijitál oinoin menus liu kompara ho média nasional.

BSI (BEE, SANITASAUN, NO IJIENE)



95.7%

Iha disponibilidade
bee iha uma

84.6%

média nasional



64.1%

Uza
sabaun

75.7%

média nasional

SEIA 2.0 observa katak bainhira uma-kain laiha bee no sabaun, nune'e síntoma COVID-19 komún liu ba uma-kain hirak ne'e.

FINANSAS UMA-KAIN



23.8%

Iha osan balu/poupansa



27.8%

empresta osan



17.2%

membru [sira] iha konta bankária

31.8%

média nasional

30.7%

média nasional

40.3%

média nasional

Proporsaun uma-kain sira ho ema ruma ne'ebé iha osan balu/poupansa, iha konta bankária konsideradu ki'ik liu kompara ho média.

IMPAKTU EKONÓMIKU HUSI COVID-19 IHA BOBONARO

SITUASAUN EMPREGU NIAN



1071 individuál
ho idade tinan 15 ba leten

SEIA/AISE 2.0 husu
kona-ba sira-nia
rendimentu no
situasaun empregu
agora no molok
COVID-19.



53.6%

Taxa partisipasaun forsa traballu



51.9%

média nasional

Taxa partisipasaun traballu besik liu ho média nasional.

Proporsaun husi ema ne'ebé serbisu iha populasaun ho idade serbisu



45.8%

empregadu territóriu
tomak 41.7% ba feto sira



57.5%

empregadu territóriu
tomak 48.6% ba mane sira



51.5%

husi idade serbisu populasaun
nian ne'ebé empregadu iha Bobonaro



45.2%

média nasional

Mane barak liu mak empregadu duké feto sira. Taxa empregu ba feto no mane sira aas moderadu kompara ho média nasional.

Empregadu - Abilidade husi ekonomia hodi prodús renumerasaun ka lukru ba empregu rásiu populasaun, proporsaun hosi populasaun ho idade serbisu ne'ebé mak emprega/serbisu

Dezempregu no la ativu Ekonómikamente iha populasaun idade serbisu nian

DEZEMPREGU



1.9%



2.3%

LA ATIVU



52.3%



40.2%

Feto barak liu mak ekonomikamente la ativu duké mane sira.

Dezempregu - refere ba ema sira-ne'ebé la serbisu iha fulan referénsia SEIA/AISE 2.0 (Marsu 2020), no ida-ne'ebé, iha tempu ne'ebá, buka hela empregu no disponível hodi hahú serbisu sekarik iha oportunidade ne'ebé sei oferece.

Ekonómikamente la ativu - Ema sira-ne'ebé la participa ativamente iha merkadu forsa traballu inklui sira-ne'ebé la serbisu no la dezempregu

Proporsaun husi ema empregadu sira iha empregu vulnerável



92.8%
individuál sira iha
empregu vulnerável

Kategoria sira ba auto-empregu
sein/lahó serbisu no
kontribuisaun serbisu-na'in
família sira konsidera
hanesan empregu
ne'ebé vulnerável.

Persentajen
individuál iha
empregu vulnerável
boot/aas kompara
ho média nasional.

86.3%
média nasional



3.8%

auto-empregu
[sein/lahó serbisu]

87.8%

kontribuisaun
serbisu-na'in família



2.9%

auto-empregu [sein/
la hó empregadu sira]

91.2%

kontribuisaun
serbisu-na'in família

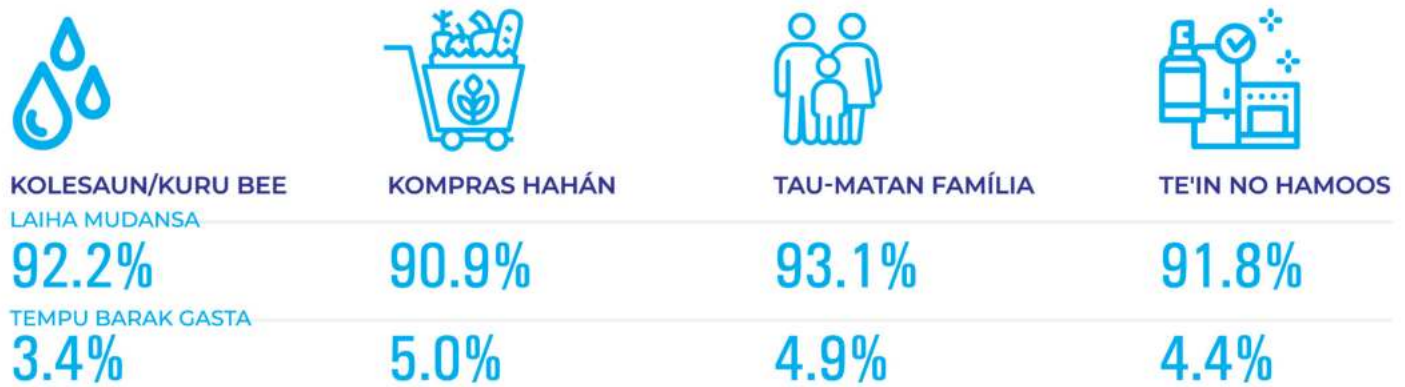


Laiha diferensa significativu entre fetu no mane kona-ba lakon serbisu.

17.5% la ba serbisu tanba ta'uk infesaun COVID-19

Iha kazu barak, maibé la'os hotu ne'ebé rejista hanesan 'lakon serbisu' ne'e tenke interpreta nu'udar suspensaun servisu temporariamente.

MUDANSA TEMPU GASTA BA ATIVIDADE UMA-KAIN NIAN TANBA COVID-19



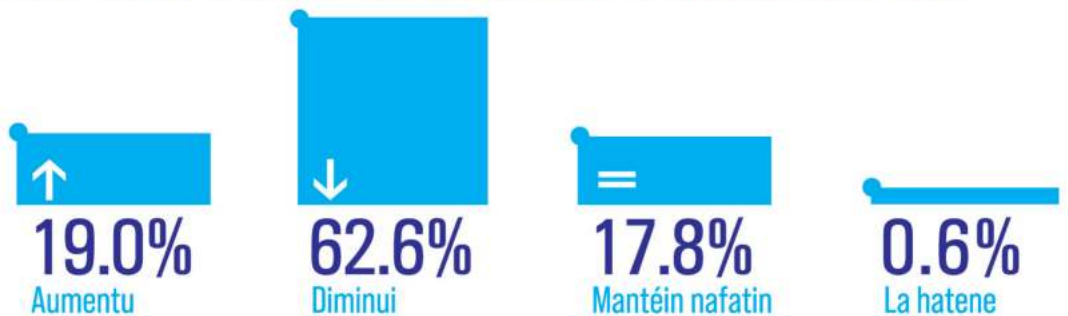
Maioria uma-kain iha Bobonaro laiha mundansa significativu ba tempu gasta iha variedade serbisu doméstika. Entre número uma-kain ne'ebé relata iha mundasa mak fetu gasta tempu barak liu duké mane sira.

RENDIMентU NO DESPEZA

Ita-boot-nia nível despeza uma-kain nian aumenta ka diminui husi situasaun corona, ka hanesan nafatin?

COVID-19 iha impaktu liu 80% ba uma-kain-nia despeza.

Maioria despeza uma-kain relata katak tun/diminui. Uma-kain sira ne'ebé kiak no vulneráve provavelmente hamenus despeza.



FONTE/REKURSU RENDIMENTU UMA-KAIN



50.1% husi individuál sira-ne'ebé iha rendimentu hateten katak sira-nia rendimentu afetadu husi COVID-19

24.6% média nasionál

Husi sira ne'e, 92.2% relata katak sira-nia rendimentu diminui.

INSEGURANSA AI-HAN



43.5%

husi uma-kain sira iha Bobonaro ne'ebé hetan afeta moderadu no grave ba inseguransa ai-han



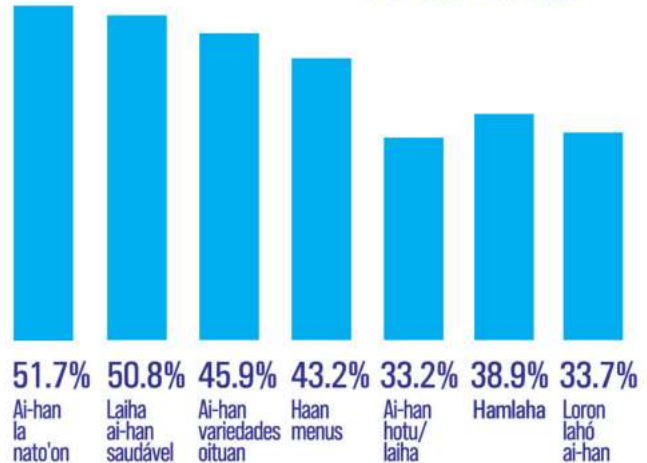
24.2%

afetadu husi inseguransa ai-han ne'ebé grave

41.4%
média nasional

19.3%
média nasional

Esperiéncia kona-ba preokupasaun ai-han iha fulan ida ikus



Uma-kain ida husi uma-kain tolu relata katak 'iha tempu ida bainhira membru uma-kain sira hamlaha no la han ba loron tomak' tanba falta osan ka rekursu ai-han sira seluk'.

MEKANIZMU HODI ENFRENTA MEIUS-SUBSISTÉNSIA NIAN

Tanba menus ai-han ka falta osan atu sosa ai-han, iha fulan ida ikus, ita-boot nia uma-kain/família tenke ...?



Estratéjia sira enfrentamentu nian ne'ebé komún liu mak fa'an animal hakiak, hamenus kustu edukasaun no saúde no despeza osan-poupansa. Uma-kain kiak sira tuilia mekanizmu duké uma-kain sira ne'ebé relativamente riku. Tanba sira-nia pozisaun ekonomia ne'ebé mukit, dala barak sira obriga sira atu hasoru situasaun ho maneira diferente hodi tau ai-han iha meza leten.



50.9%

husi uma-kain sira-ne'ebé mensiona katak sira enfrenta difikuldade boot ka xoke boot ne'ebé afeta sira-nia moris desde Estadu Emerjénsia-COVID-19



25.9%
uma-kain sira esperiéncia kolleita ne'ebé aat/mukit



14.4%
husi uma-kain sira ne'ebé esperiéncia moras grave no despeza saúde ne'ebé katastrófiku



13.8%
labele fa'an ka bá merkadu sira

Liu husi 5.0% husi respondente sira-nia preokupasaun prinsipál mak kona-ba aumentu inseguridade ka problema tanba husi COVID-19, no ho efeitu negativu 3.4% husi COVID-19 ba ekonomia sosiál. 3.1% hato'o katak sira laiha preokupasaun relaciona ho COVID-19



Saida mak preokupasaun prinsipál kona-ba COVID-19?

74.1%
saúde

13.8% menus/falta ai-han ka osan

Proporsaun husi prioritiza saúde mak sai preokupasaun boot ne'ebé signifikante liu kompara ho média nasional.

INUNDASAUN PÁSKUA

Iha semana Páskua nia laran iha inísiu fulan-Abríl tinan 2021, Timor-Leste sofre inundasaun no rai-halai ne'ebé estraga. Kombinasauñ pandemia no Inundasaun Páskua kria situasaun perigu ne'ebé fó ameasa direta ba ema nia saúde no meius-subsistênsia comunidade nian.



14.4%

husi uma-kain sira sofre sira-nia hela-fatin ne'ebé estraga husi Inundasaun Páskua



70.7%

husi uma-kain agrikultura hotu-hotu iha sira-nia to'os no kolleta ne'ebé hetan estragus tanba Inundasaun Páskua



61.7%

husi ema hotu-hotu ne'ebé iha rendimentu hatudu katak sira-nia rendimentu iha mudansa tanba Inundasaun Páskua (média nasional 62.8%)

IMPAKTU SOSIÁL HUSI COVID-19

SAÚDE



55.0%

husi uma-kain hetan entrevista prezisa tratamentu médiku média nasional 60.8%



64.0%

SEMPRE bele asesu ba servisu/fornesimentu saúde



31.4%

DALARUMA bele asesu



4.6%

uma-kain/família ne'ebé mensiona katak sira NUNKA bele asesu ba servisu/fornesimentu saúde

Nu'udar rezultadu husi situasaun COVID-19, saida mak iha mudansa ona iha ita-boot-nia uma-kain nia utilizasaun ba servisu/fornesimentu saúde?



77.8%

Laiha mudansa



13.6%

Aumenta



6.3%

Diminui

Iha ka lae kualkér labarik sira ne'ebé idade tinan 10 ba kraik iha uma-kain sira la konsege hetan vasinasaun (imunizasaun) dezde Estadu Emerjénsia-COVID-19?



28.8%

La konsege simu vasinasaun labarik (imunizasaun) média nasional 20.3%



Membu uma-kain feto sira ho idade entre 15-49 konsege ka lae atu hetan planeamentu familiar ka kualkér servisu reprodutivu saúde dezde hahú Estadu Emerjénsia-COVID-19?



33.5%

Lakonsege hetan servisu/fornesimentu saúde reprodutiva média nasional 29.3%

husi uma-kain ne'ebé la konsege hetan vasinasaun, 84% hato'o tanba COVID-19 mak sai razaun prinsipál.

Ilu 38.1% husi respondente uma-kain ne'ebé hato'o hato'o katak 'la hatne' seráke membru uma-kain sira la konsege hetan servisu/fornesimentu ba planeamentu família ka saúde reprodutiva tanba Estadu Emerjénsia-COVID-19.

90.9%

Rona kona-ba vasinasaun COVID-19 média nasional 91.7%

65.9%

iha preokupasaun kona-ba vasinasaun COVID-19 média nasional 50.3%

47.8%

preokupa kona-ba parte efeitu saúde husi vasinasaun COVID-19 média nasional 46.2%

34.2%

preokupa ho vasinasaun COVID-19 ne'ebé bele kauza mate ka moras grave

Bobonaro mak munisípiu ida-ne'ebé ho número respondente boot kona-ba preokupasaun vasina COVID-19. Advokasia ba vasina no programa sosializasaun sira tenke kontinua mantéin ekonomia nakloke no proteje povu.

EDUKASAUN

SEIA/AISE 2.0 koko atu identifika impaktu husi COVID-19 ba servisu/fornesimentu edukasaun iha nasaun laran liuhusi haree husi falta oportunidade aprendizajen prezensial no fonte aprendizajen distansia nian. Husu pergunta sira-ne'ebé relasiona ho edukasaun ba ema 897 (50.5% mane no 49.5% feto) idade entre tinan 4 to'o 25 iha survei Bobonaro.



897

ema sira ho idade 4-25 iha survei iha Bobonaro



50.5%

mane



49.5%

feto

Atendementu edukasaun hafoin loke fila-fali eskola iha tinan 2021



83.0%

estudante atende/tama eskola regularmente



1.1%

atende/tama eskola irregularmente



15.9%

la atende/la tama eskola

Maioria estudante sira frekuenta/tuir eskola regularmente bainhira loke fila-fali eskola sira iha tinan 2021.



86.2%

husi estudante sira kontinua estuda iha uma loroloron durante eskola taka média nasional 62.6%



42.5%

estudante uza manuál-serbisu Ministériu Edukasaun nian média nasional 48.6%



23.6%

uza plataforma online 'Aprendijazen Passaporte' husi Ministériu Edukasaun média nasional 13.3%



5.5%

uza programa TELEVIZAUN 'Eskola Ba Uma' média nasional 10.4%

Utiliza plataforma edukasaun 'aprendijazen pasaporte' online mak aas liu entre estudante sira iha Bobonaro duké média nasional.

0.6% estuda irregular

13.1% la kontinua estuda iha uma durante eskola taka

21.5%

hato'o katak 'Laiha informasaun desponivel iha TV/rekursu online' mak nu'udar razaun prinsipál hodi la kontinua estuda iha uma.

Teke haforsa apoiu ka matadalan ba uma-kain sira iha 'eskola ba uma'. Maske foka mellora aprendizajen dijital, Governu tenke apoiu plataforma diferente no métodu distansia aprendizajen.

Laiha diferensa signifikante bazeia ba estudante sira-nia jéneru.

KONFIANSA NO APOIU



95.1%

konfiansa forte ka fiar
ema seluk iha sira-nia
komunidade

média nasonál 89.6%



83.3%

husi respondente hotu-hotu
hato'o katak ema nia
konfiansa ba malu sai di'ak
liu dezde hahú Estadu
Emerjénsia ba COVID-19

média nasonál 72.9%

Laiha diferensa signifíkante bazeia ba respondente nia jéneru.



83.1%

husi uma-kain sira
hetan tulun ho
tipu balu

média nasonál 68.1%

Númeru uma-kain ne'ebé simu tulun husi liur seluk
mak aas iha Bobonaro



36.4%

husi uma-kain sira
fó ona tulun ba
ema seluk

média nasonál 30.2%

Tipu apoiu rua (2) boot liu ne'ebé uma-kain sira simu

Husi uma-kain sira-ne'ebé simu apoiu



Hahán

94.8%



Osan

87.0%

Husi uma-kain sira-ne'ebé tuir peskiza/survei iha Bobonaro



Hahán

46.6%



Osan

42.5%

Apoiufornesedór rua (2) boot liu ba uma-kain sira



91.2%

Governu nasonál



3.3%

Organizasaun internasionál



Entre uma-kain sira-ne'ebé simu apoiu, governu nasonál
nu'udar forneseidór prinsipál durante Emerjénsia COVID-19.

BEIN-ESTÁR SUBJETIVU

Oinsá ema haree kona-ba sira-nia moris no oinsá sira sente katak importante hodi kompriende kondisaun sosiál iha sociedade. Tanba ne'e, SEIA/AISE 2.0 husu oinsá ema halo avaliasaun ba aspetu oioin husi sira-nia moris no oinsá sira sente iha lora molok sira entrevista.

Enjerál, oinsá ita-boot nia
satisfasaun moris iha lora hirak
ikus-ne'e?



mane

89.5%



feto

92.0%

Iha totál, 90.8% husi
respondente sira hato'o katak
sira satisfás ho sira-nia moris
iha lora hirak-ne'e tomak.

Proporsaan husi respondente sira ne'ebé hato'o katak sira sente.....horiseik



triste

11.0%



preokupa

20.3%



kole

50.6%



sente kontente

77.3%

31.8%

30.9%

64.8%

83.5%

Diferensa boot entre feto no mane iha sentimentu triste,
preokupa no kole. Feto barak liu mak sente triste,
preokupa no kole iha lora ida molok entrevista.

Maioria respondente
sira sente kontente
iha pontu ruma
durante lora ida
molok entrevista.

SATISFASAUN BA RESPOSTA GOVERNUN BA COVID-19

Rezultadu sira-ne'e hatudu satisfasaun povu iha Bobonaro ho resposta governu nian no oinsá governu nasionál no lokál serbisu hamutuk ho comunidade sira hodi habelar informasaun kona-ba COVID-19 no fornese medida sira-ne'ebé relevante ba apoiu.



45.6%

hetan informasaun
tuir-tempu

média nasionál 44.9%



48.4%

hetan informasaun
tuir-tempu balu

média nasionál 36.8%



49.4%

hetan informasaun
útil

média nasionál 55.6%

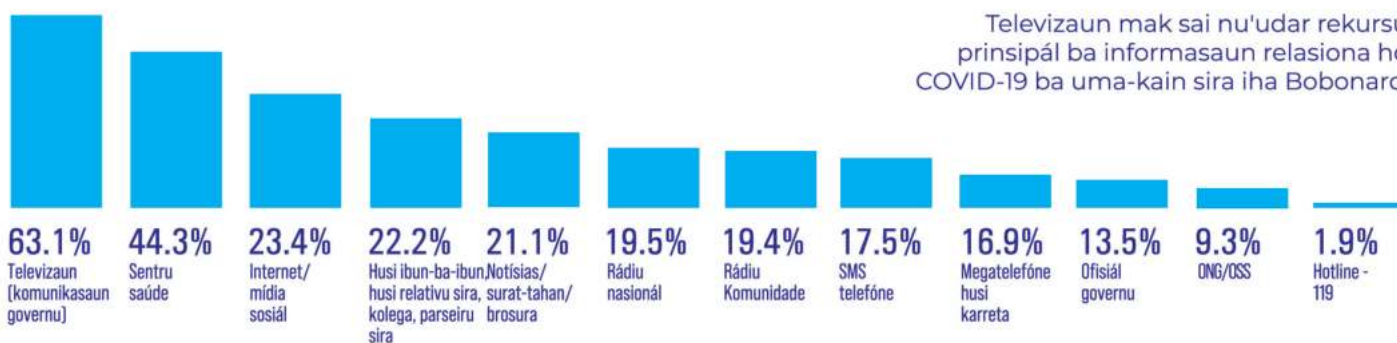


46.8%

hetan informasaun
útil balu

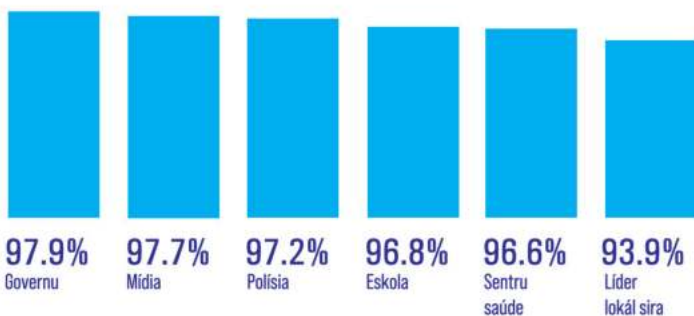
média nasionál 40.9%

Rekursu husi uma-kain ba informasaun COVID-19



Oinsá ita-boot nia satisfasaun ho resposta <instituisaun sira tuirmai> ba COVID-19 hodi suporta sidadaun sira?

Proporsaan respondente sira satisfás ho instituisaun sira-nia resposta ba COVID-19

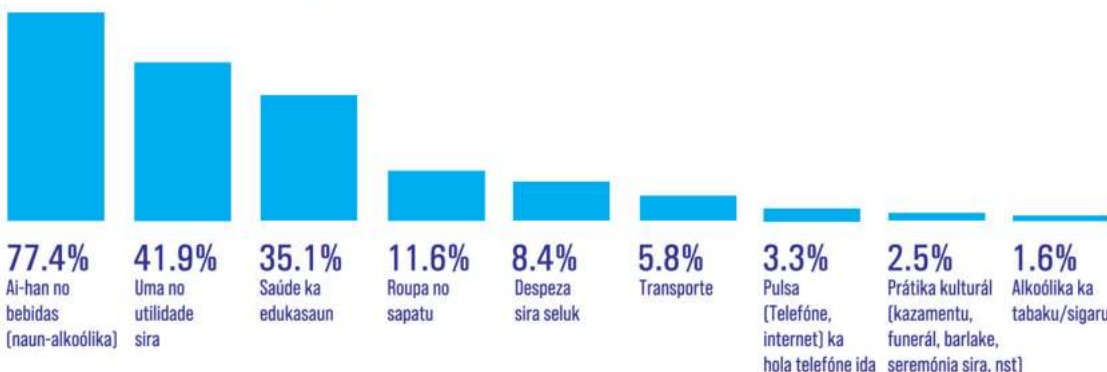


10.3% satisfás tebes no
87.6% satisfás tebes ho Governu nia resposta
ba COVID-19.

Bobonaro mak munisípiu ida-ne'ebé ho nível satisfasaun aas liu ba tipu instituisaun diferente sira.

SEIA/AISE 2.0 husu oinsá uma-kain sira utiliza subsídiu Uma-kain nian.
(Uma-kain ida bele hili opsaun balu)

Uma-kain sira-nia despeza husi Subsídiu Uma-kain



Uma-kain sira uza ona subsídiu Uma Kain ba objetivu mistura inklui hahán no bebidas naun-alkoóliku, uma no utilidade sira no saúde no despeza edukasaun.

Satisfasaun ba Cesta Básica



Laiha diferença iha nível satisfasaun iha resposta entre feto no mane sira.

Tuir ita-boot-nia hanoin, medida importante saida mak governu tenke implementa hodi suporta meius-subsisténsia uma-kain ka negósiu mikro nian?



75.5% Apoio ai-han



40.5% Apoio osan/ finanséiru



16.1% La hatene

Respondente sira husi uma-kain kiak liu mak provavelmente responde 'La hatene' kona-ba sasukat ida ne'ebé mak importante hodi apoio meius-subsisténsia no mikro negósiu.



Peskiza/estudu ne'e hatudu oinsá situasaun COVID-19 halo piór liután kestaun ne'ebé sai baze iha nasaun-ne'e laran, inklui lakuna boot iha dezenvolvimentu entre arranju rurál no urbana sira, efeitu sira husi perigu klimátiku no limitasaun asesu ba edukasaun, servisu saúde, programa protesaun sosiál no merkadu sira.

Hodi ultrapasa ho konfluénsia ba pandemia, Inundasaun Páskua no difikuldade boot sira, uma-kain sira utiliza ona estratéjia enfrentamentu ne'ebé impede dezenvolvimentu sustentável iha sira-nia moris.

Estudu ne'e mós deskobre reziliénsia entre comunidade sira, papél importante governu nasional nian iha apoio sosiál no kontinua esforsu husi organizasaun governu no sosiedade sivil oiain hodi hamenus impaktu negativu hirak-ne'e.

Durante períodu pandemia COVID-19 nian tomak, Governu Timor-Leste foti ona medida proativu atu proteje populasaun husi propagasaun virus ne'e no implementa ona pasu konkreta sira hodi kontra konsekuénsia sosio-ekonómiku ne'ebé aat liu husi xoke/estragus rua dala-ida/kaduak.

Utiliza rezultadu SEIA-2, rekomendasaun lubuk ida ba polítika na'in sira atu konsidera iha estratéjia dezenvolvimentu ba rekuperasaun sosio-ekonómiku ida-ne'ebé forte husi pandemia COVID-19 ne'e propoin iha relatóriu laran.

KONA-BA PROJETU SEIA 2.0

Avaliasaun Impaktu Sosio-Ekonómiku husi COVID-19 iha Timor-Leste, Ronda 2 (AISE-2) ne'ebé lidera husi UNDP no UNFPA no hala'o ho kolaborasaun ho UN-Women, UNICEF, Eskritóriu Kordenadór Rezi-dente ONU nian iha Timor-Leste, no Diresaun Jerál Estatístika Ministériu Finansas iha Timor-Leste.

SEIA-2 ba territóriu tomak ba ne'e hala'o entre fulan-Abríl 2021 no fulan-Outubru 2021 ne'ebé kobre uma-kain 4292 ho membru sira 23,362 husi munisípiu 13 iha Timor-Leste. SEIA 2.0 ne'e buka atu informa saida mak servisu esensíal ba meius-subsisténsia, tau-matan saúde nian no sira seluk ne'ebé nesesáriu atu permite planeamentu ka prátika na'in sira husi seitór hotu-hotu atu tárjetu sira-nia resposta ba nesidade husi populasau sira.

Relatóriu kompletu no relatóriu sumáriu bele asesu iha lian Inglês no Tetun iha ne'e:

https://www.tl.undp.org/content/timor_lesste/en/home/library/poverty/socio-economic-impact--assessment-of-covid-19--in-timor-lesste--r.html



KONTAKTU

PNUD Timor-Leste

UN House, Caicoli Street (Obrigado Barracks)

P.O. Box No. 008 Dili, Timor-Leste

Email: media.tl@undp.org

Website: www.tl.undp.org

Diresaun Jerál Estatístiku

Rua de Caicoli, Apartado 10/PO Box 10, Dili, Timor-Leste

Email: dge@mof.gov.tl

Website: www.statistics.gov.tl