

PLANU DEZENVOLVIMENTU KOMUNITÁRIU

SUCO

GUENULAI

POSTU ADMINISTRATIVU

CAILACO

MUNISÍPIU

BOBONARO

PERÍODU IMPLEMENTASAUN 2026 – 2030

Vizaun, Misaun, Metas Objektivu, Valór no Prinsípiu Suco nian

Vizaun Suco Guenulai

Lideransa Suco **Guenulai** hamutuk ho ninia Komunidade tomak hatuur vizaun suco nian maka hanesan:

“Promove Suco Guenulai sai matak, kualidade, unidu, independente no inkluzivu hodi asegura hala’o Lao’o Lima oan tomak nia hakarak ba moris diak.”

Misaun Suco Guenulai

Atu atinji vizaun ne’ebé deskreve ona iha leten, Suco **Guenulai** defini no misaun sira mak hanesan:

1. Promove jestaun ambiente verde, saudavel no sustentavel hodi garante balansu natureza no sustentabilidade rekursu ba jersaun futuru Guenulai oan sira nian.
2. Promove kualidade moris povu Guenulai nian liu husi garantia prestasaun kualidade servisu báziku iha dominiu edukasaun, saude, agricultor no ekonomia.
3. Hametin unidade, solidariedade, no armonia sosiál entre família, grupu tradisionál, foinsa'e sira, no rezidente hotu-hotu hodi mantein estabilidade no koezaun komunitaria.
4. Enkoraja independénsia komunidade nian liuhosi fortalesimentu kapasidade família no grupu iha jestaun ekonomia lokál, rekursu, no dezvoltimentu ho sustentável.
5. Kria ambiente ne'ebé moos, seguru, ordenadu no konfortavel liuhosi jestaun ijiene no orden publiku ho partisipativu.
6. Asegura katak sidadaun hotu-hotu, inklui grupu vulneravel sira, hetan direitu, servisu, protesaun no oportunidade ne’ebé justu iha prosesu dezvoltimentu.

Meta sira ba Dezenvolvimentu iha Suco Guenulai

Vizaun no Misaun iha leten transforma hikas ba Meta sira Dezenvolvimentu iha Suco **Guenulai** hanesan tuir mai ne’e:

1. Ambiente Suku matak/verde, saudavel no sustentável ho protesaun ba natureza no rekursu lokál sira promovidu.
2. Kualidade moris Guenulai-oan sira nian promovidu.
3. Unidade, solidariedade, armonia sosial sidadaun sira nian hodi partisipa iha atividade sosiál, kulturál, no tradisionál aseguradu no prezervadu.

4. Independensia comunidade nian iha jestaun ekonomia, sosial no dezvoltimentu dezvoltidu.
5. Espasu abitacional ne'ebé moos, organizadu, seguru hodi favorese ba saúde públiku ejiste.
6. Direitu, servisu, protesaun no oportunidade ne'ebé justu ba sidadaun hotu-hotu asegurado.

Objetivu sira ba Dezvoltimentu iha Suco Guenulai nian

Meta sira ba dezvoltimentu iha Suco **Guenulai** nian ne'e ami defini hikas iha objetivu dezvoltimentu nian hanesan tuir mai ne'e:

1. Fortalese esforsu protesaun ambiental, jestaun rekursu natural, reflorestasaun, konservasaun ba rai no bee matan sira, no jestaun lixu ne'ebé di'ak hodi kria ekosistema ne'ebé moos, verde, no sustentavel ba comunidade Guenulai.
2. Mellora grau abitu moris saudavel, qualidade edukasaun, assessu ba agua potavel, no servisu sosiais, nune'e mos atu hasa'e oportunidade ekonomika familia nian liuhosi empoderamentu no kapasitasaun comunidade.
3. Hametin relasoens sosiais entre familia no uma lisan sira, jovens, grupu feto, instituisoens tradisionais no relijioza, e garante katak comunidade sira partisipa ho ativu iha foti disizaun no ba atividade dezvoltimentu sira.
4. Hasa'e kapasidade comunidade atu jere rekursu, harii ekonomia lokal, no soi papel iha dezvoltimentu liuhosi formasaun, hametin grupu, no empoderamentu ekonomiku.
5. Organiza ambiente rezidensial sira, hadi'a infraestrutura bazika, garante limpeza iha instalasaun publiku sira, no garante qualidade ba facilidade publiku sira ne'ebé suporta comunidade nia moris.
6. Hadi'a asesu servisu publiku ba grupu vulneravel sira inklui feto, labarik, idozu, no ema ho defisiensia, no asegura sira-nia envolvimentu iha prosesu dezvoltimentu hotu-hotu.

Valor sira ne'ebé Suco Guenulai adopta

Koletivamente, comunidade no lideransa sira iha suco **Guenulai** defini ona valor prinsipal sira hanesan tuir mai ne'e:

1. Responsabilidade Sosial
2. Solidariedade
3. Transparensia
4. Respeitu ba Moris
5. Inkluzividade

Prinsipiu Suco Guenulai nian

Suco **Guenulai** adopta mós ninia prinsípiu sira ba dezenvolvimentu nian mak hanesan tuir mai ne'e:

1. Prinsipiu igualdade
2. Prinsipiu partisipasaun,
3. Prinsipiu Justisa sosial;
4. Prinsipiu transparansia;
5. responsabilidade;
6. Prinsipiu Auto-konfiansa;
7. Prinsipiu Kolaborasaun;
8. Prinsipiu boa fé;

Lia agradesementu husi Xefi Suco

Dala uluk liu, hakarak agradese ba biban no ki`bit tomak be Nai Maromak haraik ba ita, tanba ho Nia tulun no Bensaun, dokumentus Planu Dezenvolvimentu Komunitariu (PDK) 2026-2030 ne`e bele kompleita tuir tempu ho susesu. Dokumentu ida ne`e nu`udar rezultadu hosi prossu naruk ida ne`ebé envolve partisipasaun komunidadade nian iha nivel oioin, hahu kedan hosi halibur dadus, halo diagnostiku, defini vizaun no metas dezenvolvimentu suku to`o konsultasaun no validasaun.

Elaborasaun PDK ne`e hanesan lisaun ida be fó biban ba komunidadade atu hato`o/espresa sira nian aspirasaun no determina prioridade dezenvolvimentu ho forma nakloke no partisipativu. Input, prespetiva, no esperiensiya hotu-hotu ne`ebé durante prosesu ida ne`e kontribui tebetes, nu`udar fundamentu, hodi produz Planu Dezenvolvimentu ida ne`e orientadu, realistiku, no Alina nafatin ho nesesidade loloos Guenulai oan sira nian.

Iha biban ida ne`e, rekuñese mos katak, parte oi-oin mak envolve no fó ona kontribuisaun sigifikativu iha prosesu tomak, tanba ne`e hakarak hato`o ho fuan agradesementu no apresiasaun porfundu ba :

1. **Ministerio Administrasaun Estatal (MAE)**, ne`ebé prepara ona enkuadramentu politika no baze regulatoriu hodi permite komunidadade sira elabora PDK, hanesan mekanizmu partisipativu iha promosaun dezenvolvimentu komunidadade ba hadia kondisaun ekonomia, sosial no ambiente.
2. **Sekretariu Esatdu Dezenvolvimentu Lokal (SEDL)**, ne`ebé consege dezena modelu planeamentu dezenvolvimentu komunitariu, aranja matadalan no orientasaun assistensia teknika ba suku iha prosesu elaborasaun PDK hodi garante uniformidade, konsistensia no koerensia iha kontiudu sira.
3. **Autoridade Municipio Bobonara**, agradese ba fo apoio hodi mantein kordenasaun mai posto administrativu.
4. **Administrador Posto Cailaco**, ne`ebé fó apoiu hodi mantein kordenasaun, supervizaun no assistensia teknika hodi hala`o konsultasaun públiku, konsolidasaun dadus, no aprovsau.
5. **Membru Konsellhu Suku**, ne`ebé ativu tebes hodi organiza enkontru, mobiliza partisipasaun sidadaun, no aprova PDK. Konsellhu Suku asegura ona katak dokumentu ne`e nu`udar dezisaun kolektivu komunidadade nian no garante katak komunidadade sira nia aspirasaun verdadeiramente hetan representasaun.
6. **Ekipa Elaborador**, ba servisu maka`as hodi halibur dadus no informasaun, halo analiza, prepara ezbosu, hodi asegura katak iha dokumentu ne`e kontein aspirasaun no prioridade dezenvolvimentu komunidadade nian.

7. **Guenulai Oan Hotu**, imi hotu ne`ebé partisipa ona ho ativu iha etapa hotu-hotu prosesu nian. Ita bo`ot sira nia partisipasaun hodi mehi hamutuk sai hanesan forsa no iis moris suku nian hodi halao komunidadade Guenulai Oan sira tomak nia hakarak.

Hein Katak PDK ida ne`e sei sai matadalan estratejiku ida ne`ebé diak ba dezvoltimentu komunidadade, no enkoraja koperasaun no solidu hodi realiza bem-estar komunidadade nian.

Guenulai, Data ____ Fulan _____ 2026

Alexandrino Soares Costa

Xefe Suku Guenulai

Lia Menon Administradór Postu Administrativu nian

Ho respeitu tomak, hato'o Ha'u nia apresiasaun ba Xefe do Suku, konsellu Suku, lider komunitariu sira no comunidade Suku Guenulai ne'ebe elabora ona ho susesu Planu Dezenvolvimentu Komunitariu (PDK) ba periodu tinan lima (5) nian liu husi prosesu partisipativu no inkluzivu.

Finalizasaun PDK ne'e hatudu kompromisu forte husi comunidade Suku Guenulai hodi defini prioridade dezenvolvimentu ne'ebe realistiku no nesesidade sira iha Suku laran. Hau nia apresiasaun ba orgaun suku tomak, fasilitador sira, grupo feto sira, foin-sa'e sira, no sira hotu ne'ebe fo ona sira nia tempu, enerjia, no hanoin diak sira hodi elabora dokumentu ida ne'e.

Administrador Postu Administrativa Cailaco iha kompromisiu atu uza PDK hanesan referensia importante, hodi hametin koordenasau, garante aliñamentu iha planu, no enkoraja kolaborasaun ho estrutura suku no parseiru dezenvolvimentu sira. Ho dokumentu ida ne'e, ita iha fundamentu ida ne'ebe metin liu atu alkansa dezenvolvimentu komunitaria ne'ebe planeadu no sustentavel.

Rezultadu elaborasaun PDK ne'e la-sai deit hanesan dokumentu planeamentu ida, maibe reprezenta serbisu kolaborativu ne'ebe kontein nesesidade, aspirasaun, no prioridade dezenvolvimentu suku ba tinan lima (5) mai. Hein katak ho rejultadu PDK ida ne'e sei sai hanesan baze ba implementasaun ne'ebe efetivu, koordenadu, no lori benefisiu ba comunidade sira.

Obrigado ba sira hotu ne'ebe kontribui ona. Hein katak servisu kolaborativu ida ne'e sei kontinua hodi hametin governasaun lokal no hadi'ak comunidade Posto Cailaco nia moris diak.

Cailaco, 02 de Fevereiro 2026

Rodolfo da Cruz

Administrador Postu Administrativo Cailaco

Apresiasaun Presidente Autoridade Munisipál

Presidente Autoridade Munisipál sei halo apresiasaun ba suco ida-idak nia rezultadu serbisu ne'ebé transforma ona iha Planu Dezenvolvimentu Komunitáriu ba tinan lima. Presidente Autoridade Munisipál nia apresiasaun mos hodi asegura apoiu husi Autoridade Munisípiu nian ba realizaun planu no mehi sira suco nian.

Lia menon Administradór Postu nian labele liu pájina 2

Índice

1

Vizaun, Misaun, Metas Objetivu, Valór no Prinsípiu Suco nian	i
Lia agradeseментu husi Xefi Suco	iv
Lia Menon Administradór Postu Administrativu nian	vi
Apresiasaun Presidente Autoridade Munisipál	vii
Parte 1: Introdusaun	10
1.1. Antecedente	10
1.2. Baze legál	Error! Bookmark not defined.
1.3. Objetivu	Error! Bookmark not defined.
Parte 2: Perfil Suco	12
2.1. Kondisaun Suco	12
Istoria Suco nian	12
Demografia Suco	15
Situasaun Sosial.....	16
Situasaun Ekonomia	20
2.2. Kondisaun Administrasaun Suco	22
Divizaun Administrativa Suco	22
Estrutura Konsellu Suco	23
Parte 3: Diagnóstiku Suco nian	24
3.1. Diagnóstiku Jerál	24
3.2. Análiza ba Parseiru Suco nian	28
Parte 4: Planu Dezenvolvimentu Suco	29
4.1. Vizaun	29
4.2. Misaun Guenulai nian	29
4.3. Meta sira ba Dezenvolvimentu nian	30
4.4. Objetivu sira ba Dezenvimentu nian	30
4.5. Valór suco Guenulai nian	31
4.6. Prinsípiu Suco Guenulai nian	31

4.7.	Potensialidade Lokál no Politika Dezenvolvimentu Suco	32
4.8.	Obstákulu no Estratéjia ba Dezenvolvimentu Suco	34
4.9.	Planu Dezenvolvimentu Suco Guenulai tinan 2025 – 2030	36
4.10.	Faze Implementasaun Planu Dezenvolvimentu Komunitáriu Periodu 2026–2030	42
Parte 5: Monitorizasaun no Avaliasaun.....		44
5.1.	Monitorizasaun	44
5.2.	Avaliasaun	48
Parte 6 Finál – Akta Aprovasaun		49
Aneksu sira		50

Parte 1: Introdusaun

1.1. Antecedente

Dezenvolvimentu komunitáriu iha nivel Suku mak parte importante hosi esforsu atu realiza bein estar no autonomia comunidade nian iha Timor-Leste. Iha kontestu ida ne'e, Suku Guenulai, ne'ebé lokaliza iha área Autoridade Administrativa Cailaco, iha papel estratéjiku hanesan asosiasaun koletiva comunidade nian atu identifika nessesidade, defini prioridade, no orienta atividade dezenvolvimentu ho baze iha comunidade.

Iha kadru legal nasional, Suco iha estatutu hanesan *pessoa koletiva pública* ne'ebé regula iha Lei n.º 9/2016 de 8 de julho konaba Lei dos Sucos. Husi estatutu ida ne'e, Suku rekoñese hanesan asosiasaun pública ne'ebé representa interese koletivu comunidade iha ninia área. Suku iha papel importante atu reforsa partisipasaun sidadaun, fasilita diálogu entre comunidade ho estadú, no estimula implementasaun dezenvolvimentu ne'ebé konforma ho valor sosiál, kultura, no nessesidade lokal. Husi funsaun sira ne'e, Suku sai pilar prinsipal iha movimentasaun dezenvolvimentu bazeia ba partisipasaun, solidariedade, no responsabilidade koletiva.

Elaborasaun Planu Dezenvolvimentu Komunitáriu (PDK) Suku Guenulai mak forma konkreta hosi implementasaun papel no responsabilidade ida ne'e. Dokumentu ida ne'e elabora tuir prosesu partisipativu ne'ebé envolve comunidade sira husi aldeia, mestre/a sira, pesoal saude, intelektuais, joventude feto ho mane, konfisoens relijioza, setor privadu ekonomia suku, no liuliu ho grupu vulneravel sira iha Suku Lao,ó Lima; ho objetivu atu halo mapamentu ba potencialidade lokal, identifika dezafiu, no determina objetivu dezenvolvimentu Suku ne'ebé konforma ho valor sosiál, kultura no ambientál lokal.

Alénde sai giaun ba comunidade, PDK mos serve hanesan baze ba Autoridade Administrativa Cailaco, instituisaun governu no parseiru dezenvolvimentu sira, atu koordena programa, apoio tekniku no finanseiru ne'ebé harmonia ho prioridade dezenvolvimentu comunidade. Tan ne'e, PDK Suku Guenulai sai instrumentu importante atu garante dezenvolvimentu ne'ebé partisipativu, transparente no sustentavel, tuir espíritu *Lei dos Sucos* no prinsipiu boa governansaun ni-nian.

1.2. Baze legál

Elaborasaun Planu Dezenvolvimentu Komunitáriu (PDK) Suku Guenulai bazeia ba dispozisaun legal nasional ne'ebé fó legitimidade formal ba ninia realizaun, hanesan:

- a) Lei n.º 9/2016 de 8 de julho konaba *Lei dos Sucos*, ne'ebé regula estatu legal Suku hanesan *pessoa koletiva pública de aaueeaa associativa*, no defini funsaun Suku iha promosaun dezenvolvimentu komunitariu no sosiál (*promoção do desenvolvimento comunitária e social*);

- b) Dekretu-Lei n.º 4/2024 de 17 de janeiro konaba *Planeamentu de Desenvolvementu komunitariu*, ne'ebé estabelese kuadru institusionál no mekanizmu implementasaun Planu Dezenvolvimentu Komunitáriu iha nivel Suku;
- c) Diploma Ministerial n.º 15/2025 de 18 de junho konaba *Aprova o Modelo de Planeamento de Desenvolvimento Comunitário*, ne'ebé estabelese orientasaun tekniku no prosedimentu elaborasaun, validasaun no implementasaun Planu Dezenvolvimentu Komunitáriu, inklui etapa konsulta públika, formatu dokumentu, no mekanizmu monitorizasaun no avaliasaun ba implementasaun planu dezenvolvimentu iha nivel comunidade.

1.3. Objétivu

Elaborasaun Planu Dezenvolvimentu Komunitáriu (PDK) Suku Guenulai iha objetivu atu reforsa papel comunidade iha planeamentu no implementasaun dezenvolvimentu iha nivel lokal. Objétivu espesifiku elaborasaun PDK ne'e mak hanesan tuir mai:

- a) Identifika potencialidade no rekursu natural, sosiál, ekonomia no kultura ne'ebé comunidade Suku Guenulai iha;
- b) Deskreve problema no nesiedade prioritáriu ne'ebé comunidade iha aldeia sira hasoru;
- c) Estabelese vizaun, objetivu no estratéjia dezenvolvimentu comunidade ne'ebé armónia ho politika dezenvolvimentu nasional no prioridade Autoridade Administrativa Cailaco nian;
- d) Sai matadalan ba koordenasaun programa no atividade dezenvolvimentu entre comunidade, Autoridade Administrativa, governu, no parseiru dezenvolvimentu sira;
- e) Estimula reforsu kapasidade institusionál Suku iha jestaun dezenvolvimentu bazeia ba partisipasaun, responsabilizasaun no sustentabilidade.

1.4. Ámbitu

Planu Dezenvolvimentu Komunitáriu (PDK) Suku Guenulai abrangue período ida ba tinan 5 (Lima), husi 2026 to'o 2030. Inklui iha ámbitu ida ne'e mak hanesan:

- a) Análiza ba situasaun atual comunidade nian iha aspetu sira demográfiku, ekonómiku, sosial, infraestrutura, kultura no ambiente;
- b) Mapeamentu ba potencialidade no oportunidade ba dezenvolvimentu suku;
- c) Identifika obstaklu no nesiedade prioritáriu;
- d) Defini vizaun, objetivu no estratéjia dezenvolvimentu komunitáriu;
- e) Elabora planu asaun anual no mekanizmu implementasaun;
- f) Estabelese mekanizmu monitorizasaun, avaliasaun no revizaun periodika iha período 2026– 2030.

Parte 2: Perfil Suco

2.1. Kondisaun Suco

Istoria Suco nian

Naran Guenulai mai husi liafuan orizen Lao,ó Lima, lian lokal Guenulai nian. Naran ne'e muda tanba hasoru difikuldade iha pronunsiamentu. Iha tempu kolonial, Ema husi rai liur susar tebes atu temi liafuan *Lao,ó Lima*, nune'e iha rejistu administrativu sira naran *Guenulai* simplifika tiha, hodi kontinua temi to'o ohin loron.

Fraze ne'e representa provakasaun, sadik ema liur, atu bele koko forsa Guenulai-oan sira nian" e iha tempu hanesan demonstra korazen no firmeza comunidade lokal Guenulai-oan sira nian. Espresaun simples ne'e espresa signifikadu porfunda iha prespetiva filosofia no sosiokultural nian, hanesan :

- Korazen no firmeza, katak forsa lolos só bele koko deit liu husi dezafiu ka ijame de konsénsia, la'os ho arogansia.
- Honra no Identidade koletiva: comunidade afirma sira nian dignidade no direitu atu defende-an.
- Solidaridade no *Igualdade*: membru hotu-hotu hetan konsiderasaun hanesan atu emfrenta dezafiu ka iha teste nia laran;
- Reziliensia iha moral no kultural: hanorin *humildade*

Iha perspetiva administrasaun pública, filozofia *hanorin* katak forsa governasaun ka iha instituisaun ida la'deit defini husi kapasidade formal, maibe mos husi dispozisaun atu bele teste / koko, hetan supervizaun no simu koresaun.

- Forsa no nakloke atu simu kritika no avaliasaun representa akuntabilidade ka responsabilizasaun.
- Protidaun ba ijame / teste representa lejitimidade no kredibilidade instituisaun nian.

Valor hirak ne'e aliña ho prinsipiu boa governasaun, katak susesu administrasaun la depende deit ba autoridade formal, maibe ho mos partisipasaun sosiedade no transparansia. Purtantu, signifikadu ida ne'e koloka Lao,ó Lima la'os deit hanesan denominasaun administrativu, maibe simboliza reziliente, korajosa ka barani, prezerva dignidade no tradisaun lokal sira, no iha tempu hanesan refilete duni prinsípiu governansaun ida nebe akuntabel no lejitimu.

Istórikamente, Suku Guenulai lidera ona husi lideransa komunitáriu hamutuk nain rua nulu resin hat (24). Tuir mai ne'e mak detallu ba lideransa suku Atudara nian husi inísiu to'o agora, inklui knár ne'e sira halo ona:

1. Lideransa da-I

Naran Lideransa Komunitáriu : **Lelo Pasa**

Periodu Ukun: 2029 /1940

Obra/atinjimentu ne'ebé consege halo no husik hela :

- Primeiro Vez Simu Banderia Direita husi Administrador Posto Administrativu Hatulia

2. Lideransa da-II

Naran Lideransa Komunitáriu : **Loe - Sina**

Periodu Ukun : 1940/1945

Obra/atinjimentu ne'ebé consege halo no husik hela :

-

3. Lideransa da-III

Naran Lideransa Komunitáriu : **Loe - Bere**

Periodu Ukun : **1945/1950**

Obra/atinjimentu ne'ebé consege halo no husik hela:

- Simu ordem no ezejuta ordem husi administrador postu

4. Lideransa da-IV

Naran Lideransa Komunitáriu : **Miguel Nai - Mali**

Periodu Ukun : **1950/1969**

Obra/atinjimentu ne'ebé consege halo no husik hela:

- Keé estrada husi Aldeia Melemaga ba to'o Daudo parte Lesululi nia hun.

5. Lideransa da-V

Naran Lideransa Komunitáriu : Clementino da Costa

Periodu Ukun : 1969/1990

Obra/atinjimentu ne'ebé consege halo no husik hela:

-

6. Lideransa da-VI

Naran Lideransa Komunitáriu : **Tito Soares de Araujo**

Periodu Ukun : 1990/1998

Obra/atinjimentu ne'ebé konsege halo no husik hela:

- Keé estrada husi baliza Goulolo ba to'o baliza Daudo

7. Lideransa da-VII

Naran Lideransa Komunitáriu : **Filomino Bere Mau (PJS) pejabat Semetara.**

Periodu Ukun : 1998/1999

Obra/atinjimentu ne'ebé konsege halo no husik hela:

- -

8. Lideransa da-VIII

Naran Lideransa Komunitáriu : **Gaspar Bau Mau**

Periodu Ukun : 1999/2002

Obra/atinjimentu ne'ebé konsege halo no husik hela:

- -

9. Lideransa da-IX

Naran Lideransa Komunitáriu : **Patricio Bere Ati**

Periodu Ukun : 2001/2004

Obra/atinjimentu ne'ebé konsege halo no husik hela:

- -

10. Lideransa da-X

Naran Lideransa Komunitáriu : **Leonardo Mau Bere**

Periodu Ukun : **2004/2017**

Obra/atinjimentu ne'ebé konsege halo no husik

- Bee Mos, Sede Suku, Escola, Hospital nst

11. Lideransa da-XI

Naran Lideransa Komunitáriu : **Alexandrino Soares Costa**

Periodu Ukun : 2017 ate adata

Obra/atinjimentu ne'ebé konsege halo no husik

- Moru, uma UKL, Ponte, Bee Mos, uma merenda eskolar, estrada rurais nst

Demografia Suco

Total populasaun iha suku Guenulai hamutuk **855, feto 433 no mane 422**. Husi númeru ida ne'e, nia distribuisaun tuir idade mak hanesan tuir mai ne'e:

Idade (tinan)	Feto	Mane	Total
0 – 5	44	48	92
6 – 10	45	41	86
11 – 15	46	42	88
16 – 20	47	41	88
21 – 25	43	51	94
26 – 30	49	39	88
31 – 35	38	33	71
36 – 40	26	24	50
41 – 45	22	16	38
46 – 50	13	14	27
51 – 55	14	16	30
56 – 60	11	18	29
61 – 65	12	12	24
66 – 70	8	9	17
71 – 75	4	7	11
76 ba leten	11	11	22
TOTAL	433	422	855

Númeru populasaun suco **Guenulai** tuir nivel edukasaun, nian bele haree iha tabela tuir mai:

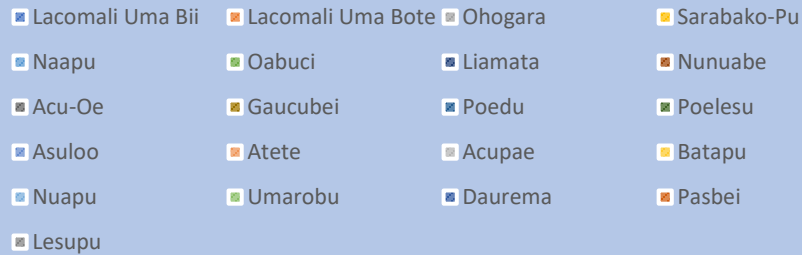
Idade (tinan)	Feto	Mane	Total
---------------	------	------	-------

Pre-Eskolar	-	-	-
Ensinu Báziku Siklu	82	59	141
Ensinu Sekundáriu	73	80	153
Lisensiatura	29	38	67
Mestradu		2	2
Doutoramentu	-	-	-
TOTAL	184	179	363

Situasaun Sosial

Populasaun suco **Guenulai** kompostu husi lisan **21** (Lacomali Uma Bii, Lacomali Uma Bote, Ohogara, Sarabako-Pu, Naapu, Oabuci, Liamata, Nunuabe, Acu-Oe, Gaucubei, Poedu, Poelesu, Asolo'ó, Atete, Acupae, Batapu, Nuapu, Umarobu, Daurema, Pasbei, Lesupu). Distribuisaun populasaun iha suco **Guenulai** tuir lisan nian mak apresenta iha gráfiku tuir mai ne'e: (Nota: dados ne'ebé apresenta iha gráfiku ne'e bele uza persentajen deit)

POPULASAUN TUIR LISAN



Gráfiku 1: Distribuisaun Populasaun tuir Lisan

Aleinde populasaun lokál, iha suco **Guenulai** rezide mós sidadaun sira husi munisípiu seluk no estranjeiru/rai-liur mak hanesan Ainaro, Baucau, Covalima, Ermera, Indonesia, Liquica.

Númeru populasaun husi nasaun sira temi iha leten bele haree iha tabela tuir mai ne'e:

Nú	Munisípiu/Nasaun Orijen	# Feto	# Mane	Total	Observasaun
1.	Ainaro	3	0	3	Hari familia
2.	Aileu	0	1	1	Hari familia
3.	Baucau	2	0	1	Hari familia
4.	Covalima	1	0	1	Hari familia
5.	Ermera	8	3	11	Hari familia
6.	Indonesia	2	1	3	Hari familia

7.	Liquica	0	3	3	Hari familia
----	---------	---	---	---	--------------

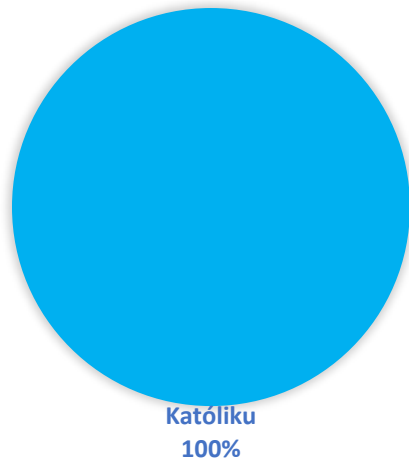
Populasaun suco **Guenulai** bele koalia lian sira hanesan Kemak (Tetun, Portuges, English, B.Indonesia).

Tuir mai ne'e mak detallu husi lian ne'ebé populasaun suco **Guenulai** bele koalia ho persentajen utilizadór lian refere.

Nú	Lian ne'ebé bele koalia	Persentajen Populasaun	Observasaun
1.	Kemak	100%	
2.	Tetun	90%	
3.	Bahasa Indonesia	64%	
4.	Português	25%	
5.	Inglesh	20%	

Iha aspetu fiar nian, populasaun suco **Guenulai** fiar iha relijiaun **Catolica** ho ninia detallu distribuisaun hanesan iha gráfiku tuir mai ne'e:

POPULASAUN TUIR RELIJAUN/FIAR



Gráfiku 2: Fiar Populasaun nian

Aleinde ne'e, populasaun suco **Guenu lai** ne'ebé iha nesesidade espesífiku ka populasaun ho kondisaun defisiensia hamutuk ne'ebé kompostu husi feto **14**, mane **12**. Iha moos grupu vulneravel sira hanesan faluk, oan kiak, idozu no individu ne'ebé laiha rendimentu mak hanesan tuir mai ne'e:

Nú	Ema ho Defisiensia no Grupu vulnerabel	# Feto	# Mane	Total	Observasaun
1.	Ema ho Defisiensia	4	12	16	Difisiente sira ne'e matan aat, tilun diuk,ibun kleuk, no moras mental.
2.	Faluk	35	22	57	<i>Faluk Iha ne'e balun laen Mate no Balun Fen Mate, Iha balun La hola feto No la Hola Mane</i>
3.	Oan Kiak	41	36	77	Oan kiak Inan Aman laiha hotu fila ona ba aman Maromak nia

					Kadunan Santo
4.	Idozu	35	39	74	Idozo sira ne'e feto mane, balun la'o sei diak no balun iha deit uma ona labele la'o ona
5.	Ema ne'ebé la iha rendimentu				
6.	Seluk (bele deskreventan)	-	-	-	

Detallu ba populasaun ho nesesidade espesífiku no grupu vulnerabel nian bele tau iha aneksu 1.

Situasaun Ekonomia

Fontes rendimentu prinsipál husi populasaun iha suco **Guenulai** nian maka **Agrikultór, Negosiante, Emprezáriu, Funsionário, Serbisu iha rai liur** no **Estudante**. Tabela tuir mai ne'e hatudu knár prinsipál husi comunidade nian ne'ebé konsidera nu'udár sira nia fontes ba rendimentu nian

Nú	Okupasaun/serbisu	Totál	Mane	Feto
1.	Agrikultór	602	301	301
2.	Peskadór	-	-	-
3.	Hakiak Animal ho fins ba negosiu	-	-	-
4.	Negosiante (faan no sosa sasan ho fundus la liu \$ 5000	9	6	3
5.	Emprezáriu <i>(Iha ona estabesimentu negosiu ho fundus liu \$5000 no iha kbiit fó empregu ba</i>	-	-	-

	<i>ema seluk)</i>			
6.	Funionáriu (públiku no privadu husi setór oioin)	37	33	4
7.	Serbisu iha rai-liur	8	6	2
8.	Estudante (sei frekuenta hela estudu husi nivel pre-eskolar to'o universitáriu)	207	101	106
9.	Dezempregu (<i>Ema ne'ebé la frekuenta eskola no la hola parte iha knár sira temi iha leten</i>)			

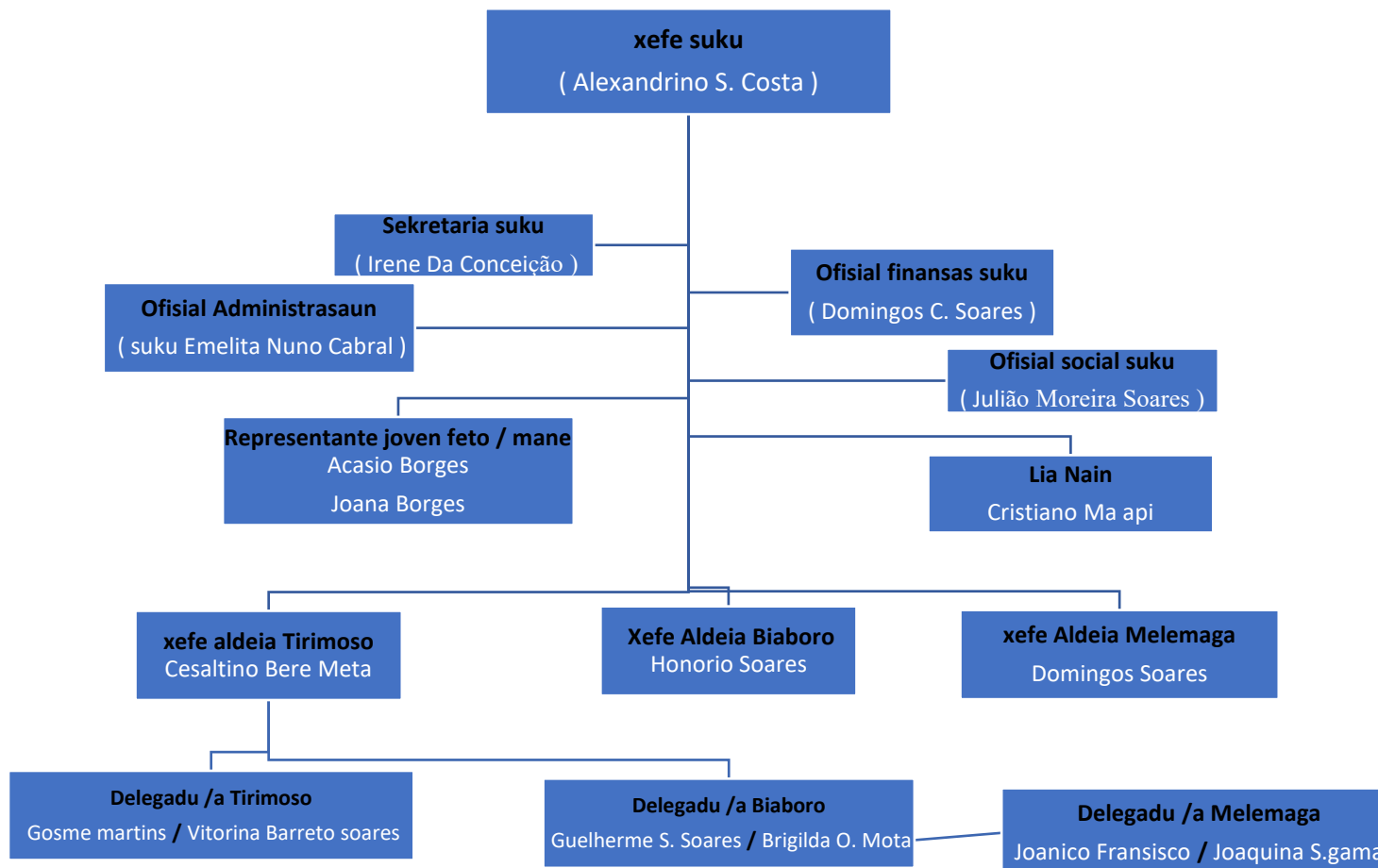
Aleinde fontes rendimentu/knár populasaun nian hanesan deskreve ona iha leten, ekonómikamente, Suco **Guenu lai** iha moos potencialidade lokál/natural ne'ebé bele konsidera nu'udár fontes ekonomia suco nian mak hanesan deskreve iha tabela tuir mai ne'e:

Nú	Potensialidade Lokál	Volume/Kuantidade	Kondisaun Existente
1.	Hare		
2.	Batar		
3.	Kameli		
4.	Kami		
5.	Animal		

Husi sorin seluk, Suco **Guenu lai** mós iha ona estabelesimentu negósiu ne'ebé konsidera nu'udár fontes ba dezvoltamentu ekonomia, kriasaun empregu no kresimentu ba rendimentu família nian, hanesan alista iha tabela tuir mai ne'e:

Estrutura Konsellu Suco

Estrutura Suco Guenulai ba periodu 2023 – 2030 nian mak tuir mai ne'e



Parte 3: Diagnóstiku Suco nian

3.1. Diagnóstiku Jerál

Ba nesesidade elaborasaun no projesaun iha planu dezvoltamentu komunitáriu iha Suco **Guenulai** ba periodu tinan 2026-2030 nian, simplesmente utiliza formula análise SWOT (Strengths, Weaknesses, Opportunity and Threat) ka Forsa, Frakeza, Oportunidade no Ameasa sira. Rezultadu diagnóstiku nian apresenta iha diagrama tuir mai ne'e:

Setór	Strengths/ Forsa sira	Weaknesses/ Frakeza sira	Oportunities/ Oportunidade sira	Threats/ Ameasa
Ekonomia	<ul style="list-style-type: none"> • Kami • Kameli • Hare • Batar • Animal 	<ul style="list-style-type: none"> • Mudansa Klimatika • Aimoruk hodi proteje animal laiha • Ladun kontrola husi nain 	<ul style="list-style-type: none"> • Bele fa'an • Bele han • Bele lori ba lia mate lia moris 	<ul style="list-style-type: none"> • Mudansa Klimatika • Ema sunu rai arbiru bele estraga • Pesticida • Estraga husi animal • Tata husi animal seluk • Oho mos ema seluk
Infraestrutura	<ul style="list-style-type: none"> • Estrada 	<ul style="list-style-type: none"> • Estrada seidauk aspal/rabat beton (coran) • Bronzo laiha 	<ul style="list-style-type: none"> • Komunitade bele assesu ba facilidade saude, Educasao, no aktividade iha 	<ul style="list-style-type: none"> • Tempu udan bee kee estraga • Rai monu/rai halai

	<ul style="list-style-type: none"> • Bee mos • Eletrisidade • Eskola • Posto 	<ul style="list-style-type: none"> • Sedauk iha ponte kiik • Tempu udan komunidadade la asesu ho diak • Be'e menus • Tanke menus • Menus kontrolu husi EDTL • Pulsa eletrisidade fa'an dok • Komunidadade balu mak seidauk asesu • Kondisaun eskola ladun ladiak • Menus Professores • Distansia 	<ul style="list-style-type: none"> tempu bailoron • Bele konsumo • Animal mos bele konsumo • Labarik sira bele estuda iha tempu kalan • Bele asesu informasaun husi TV, Radio no sst • Labarik sira bele asesu ba aprendijazen • Komunidadade 	<ul style="list-style-type: none"> • Ameasa ba komunidadade sira • La iha saluran udan been halai tuir estrada • Animal Estraga • Mudansa klimatika • Tempu udan bee boot • Tempu udan boot • Anin boot • Rai lakan • Ai tohar • Udan boot • Anin boot • Fo ameasa ba labarik sira tamba kondisaun eskola ladun diak • Estrada ladiak
--	--	--	--	--

	<p>Saude</p> <p>Kapela</p>	<p>dook</p> <ul style="list-style-type: none"> • Ambulancia menus • Estrada ladun diak • Menus pesoal saude • Kapela iha maibe kondisaun ladiak (A'at) 	<p>bele ba konsulta</p> <ul style="list-style-type: none"> • Komunidade sira bele ba misa 	<ul style="list-style-type: none"> • Menus pesoal saude • Kondisaun kapela ladiak (A'at)
Agrikultura	<ul style="list-style-type: none"> • Iha to'os fatin barak batar, aifari na, hare rai maran. • Iha animal. 	<ul style="list-style-type: none"> • Sei uja sistema tradisional. • uza irigasaun tradisional nebe hori uluk kedas to'o oras ne'e sempre infrenta bee lato'o. • Uja udan been hodi halo natar, irigasaun la diak. • Animal livre tamba la sulan. 	<ul style="list-style-type: none"> • Iha aihan ne'ebe subsente. • ... • ... • ... 	<ul style="list-style-type: none"> • Bailoron naruk be maran . • Rejultado la diak. • . • ... • ...

		<ul style="list-style-type: none"> • Fatin Konservasaun be sei uja tradisional 		
Edukasaun	<ul style="list-style-type: none"> • Iha Edificio. • Iha Eskola EBF • Alunus barak... 	<ul style="list-style-type: none"> • La iha moru protesaun. • Menus Professor. • La iha uma ba Professor . • Ambiente Eskola la Saudavel • Fasilidade Eskola menus • Asesu ba Eskola ho distansia neebe dook 	<ul style="list-style-type: none"> • Labarik sira asesu ba eskola. 	<ul style="list-style-type: none"> • Ambiente Eskola la saudavel. • Alunus abandona aula. • Alunus la ba Eskola tamba distansia dook.
Saúde	<ul style="list-style-type: none"> • Posto saude. • Iha Infermeiro • Iha Kliner • Iha programa PIS 	<ul style="list-style-type: none"> • La iha Dotor • Transporte la iha • Fasilidade menus • La iha fatin ba programa PIS 	<ul style="list-style-type: none"> • Komunidade sira bele ba konsulta 	<ul style="list-style-type: none"> • Tempu udan Estrada ladiak • Laiha dotor
Turizmu	<ul style="list-style-type: none"> • Komunitaria 	<ul style="list-style-type: none"> • La dun fiar malu iha grupo 	<ul style="list-style-type: none"> • Dezenvolve no promove nafatin rekursu 	<ul style="list-style-type: none"> • La konserva ho didiak iha futuru sei

		<ul style="list-style-type: none"> • Menus enkontru iha grupo 	<p>suco Guenulai</p>	<p>lakon</p>
Ambiente	<ul style="list-style-type: none"> • Ai-horis 	<ul style="list-style-type: none"> • Komunitade ladun kuda aumenta • Ema sei tesi ai arbiru bebeik. • Konsensia ba komunitade laiha 	<ul style="list-style-type: none"> • Fo bee mos ba komunitade sira • La akontese rai monu • Fo mahon ba Animal sira nomos ita ema • Ambiente furak 	<ul style="list-style-type: none"> • Bee menus no bee maran • Rai monu • Ema sunu rai arbiru
Kultura	<ul style="list-style-type: none"> • Uma lisan/Uma lulik • Fatuk lulik • Bee matan lulik • Lia mate lia moris 	<ul style="list-style-type: none"> • La valoriza 	<ul style="list-style-type: none"> • Hametin relasaun entre familia no umane no mane foun • Fiar malu, respeitu malu no disiplina 	<ul style="list-style-type: none"> • Ameasa ba ekonomia familia nian

3.2. Análiza ba Parseiru Suco nian

Aleinde diagnóstiku jerál hanesan hatuur ona iha leten, Suco **Guenulai** mós identifika ona parseiru sira ne'ebé bele apoiu implementasaun planu dezvoltimentu suco nian. Tabela tuir mai ne'e mak lista parseiru sira ne'ebé apoiu ona atividade iha suco no parseiru foun ne'ebé iha possibilidade bele apoiu planu dezvoltimentu iha tempu tuir mai.

Nú	Parseiru	Parseiru Existente/Foun	Area Kooperasaun
1.	World Vision	Tuan	Bee Mos,,Agrikultor,, Saude,,
2.	CVTL	Tuan	
3.			

Suco **Guenulai** sei kontinua identifika no nakloke ba kooperasaun ho parseiru foun balun ne'ebé seidauk identifika iha lista ne'e, maibe iha objetivu/atividade ne'ebé relevante ho planu suco nian.

Parte 4: Planu Dezenvolvimentu Suco

1.1. Vizaun

Suco **Guenulai** nia vizaun ba dezenvolvimentu to'o 2030 nian maka

“Promove Suco Guenulai sai matak, kualidade, unidu, independente no inkluzivu hodi asegura hala'o Lao'o Lima oan tomak nia hakarak ba moris diak.”

1.2. Misaun Guenulai nian

Atu atinji vizaun boot suco nian ne'e, suco **Guenulai** defini ona ninia misaun sira hanesan tuir mai ne'e:

1. Promove jestaun ambiente verde, saudavel no sustentavel hodi garante balansu natureza no sustentabilidade rekursu ba jersaun futuru Guenulai oan sira nian.
2. Promove kualidade moris povu Guenulai nian liu husi garantia prestasaun kualidade servisu báziku iha dominiu edukasaun, saude, agricultor no ekonomia.
3. Hametin unidade, solidariedade, no armonia sosiál entre família, grupu tradisionál, foinsa'e sira, no rezidente hotu-hotu hodi mantein estabilidade no koezaun komunitaria.

4. Enkoraja independéncia comunidade nian liuhosi fortalésimentu kapasidade família no grupu iha jestaun ekonomia lokál, rekursu, no dezenvolvimentu ho sustentável.
5. Kria ambiente ne'ebé moos, seguru, ordenadu no konfortavel liuhosi jestaun ijiene no orden publiku ho partisipativu.
6. Asegura katak sidadaun hotu-hotu, inklui grupu vulneravel sira, hetan direitu, servisu, protesaun no oportunidade ne'ebé justu iha prosesu dezenvolvimentu.

1.3. Meta sira ba Dezenvolvimentu nian

Atu atinji vizaun boot ne'ebé defini ona no halao ho diak misaun sira ne'ebé deskreve iha leten, suco **Guenulai** koloka meta sira ba dezenvolvimentu nian hanesan tuir mai ne'e:

1. Ambiente Suku matak/verde, saudavel no sustentável ho protesaun ba natureza no rekursu lokál sira promovidu.
2. Kualidade moris Guenulai-oan sira nian promovidu.
3. Unidade, solidariedade, armonia sosial sidadaun sira nian hodi partisipa iha atividade sosiál, kulturál, no tradisionál aseguradu no prezervadu.
4. Independensia comunidade nian iha jestaun ekonomia, sosial no dezenvolvimentu dezenvolidu.
5. Espasu abitacional ne'ebé moos, organizadu, seguru hodi favorese ba saúde públiku ejiste.
6. Direitu, servisu, protesaun no oportunidade ne'ebé justu ba sidadaun hotu-hotu aseguradu.

1.4. Objetivu sira ba Dezenvolvimentu nian

Meta sira ba dezenvolvimentu nian ne'ebé hatuur ona iha planu dezenvolvimentu ida ne'e, sei sukat liu husi objetivu sira hanesan tuir mai ne'e:

1. Fortalese esforsu protesaun ambientál, jestaun rekursu naturál, reflorestasaun, konsersasaun ba rai no bee matan sira, no jestaun lixu ne'ebé di'ak hodi kria ekosistema ne'ebé moos, verde, no sustentável ba comunidade Guenulai.
2. Mellora grau abitu moris saúdavel, kualidade edukasaun, assessu ba água potável, no servisu sociais, nune'e mós atu hasa'e oportunidade ekonómika família nian liuhosi empoderamentu no kapasitasaun comunidade.

3. Hametin relasoens sociais entre família no uma lisan sira, jovens, grupu feto, instituisoens tradicionais no religioza, e garante katak comunidade sira partisipa ho ativu iha foti disizaun no ba atividade dezvoltimentu sira.
4. Hasa'e kapasidade comunidade atu jere rekursu, harii ekonomia lokal, no soi papel iha dezvoltimentu liuhosi formasaun, hametin grupu, no empoderamentu ekonómiku.
5. Organiza ambiente rezidensiál sira, hadi'a infraestruturá bázika, garante limpeza iha instalasaun públiku sira, no garante kualidade ba facilidade públiku sira ne'ebé suporta comunidade nia moris.
6. Hadi'a asesu servisu públiku ba grupu vulnerável sira inklui feto, labarik, idozu, no ema ho defisiénsia, no asegura sira-nia envolvimentu iha prosesu dezvoltimentu hotu-hotu.

1.5. Valór Suco Guenulai nian

Suco **Gunelai** adopta ona valór hirak tuir mai ne'e nu'udár valór komún ne'ebé comunidade no entidade hotu prezisa konsidera no halao tuir.

1. Responsabilidade Sosiál
2. Solidariedade
3. Transparénsia
4. Respeitu ba Moris
5. Inkluzividade

1.6. Prinsípiu Suco Guenulai nian

Suco **Guenulai** hala'o ninia serbisu ba dezvoltimentu nian tuir deit prinsípiu sira hanesan tuir mai ne'e; *(bele halo tuir prinsípiu balun ne'ebé deskreve ona iha Dekretu Lei)*

1. Prinsípiu igualdade
2. Prinsípiu partisipasaun,
3. Prinsípiu Justisa sosial;
4. Prinsípiu transparansia;
5. responsabilidade;
6. Prinsípiu Auto-konfiansa;
7. Prinsípiu Kolaborasaun;
8. Prinsípiu boa fé;

1.7. Potensialidade Lokál no Politika Dezenvolvimentu Suco

Bazeia ba rezultadu diagnóstiku iha parte 3 nian, Suco **Guenulai** hakarak koloka potensialidade ne'ebé iha no politika dezenvolvimentu suco nian ba tinan 5 nian laran mak hanesan tuir mai ne'e:

Setór Dezenvolvimentu	Potensialidade Suco nian	Polítika atu dezenvolve ba oin
Ekonomia	<ul style="list-style-type: none"> • Iha kios kiik iha Aldeia tolu ne hotu. • Iha merkadu iha Area Bilimau • ... 	<ul style="list-style-type: none"> • Persisa suporta husi ajensia, Gubernu hodi investe osan ba area koperativa iha Suko Raiheu liu husi kreditu. • Persija kontrusaun foun ba iha Merkado iha area Bilimau • Persija hari fatin seguru ba iha grupu rai No. impresta • Persisa estrada ho transporte diak hodi ba mai iha tempu bailoron no. udan.
Infraestrutura	<ul style="list-style-type: none"> • Konstrusaun ponte • Moru/bronjong • Kontinuasaun rehabilitasaun estrada rural 	<ul style="list-style-type: none"> • Persija dezenvolve hodi nune'e povo sira lori sira nia produto local mai merkadu villa. • Persija dezenvolve ligasaun Estrada entre aldeia ho aldeia no Suko vizinho tenki diak.

Agrikultura	<ul style="list-style-type: none"> • Irigasaun (persija ba natar Bilimau) • Kuda Ai-horis • Hakiak animal hanesan Kara vaka, Timor, bibi, fahi no manu timor. 	<ul style="list-style-type: none"> • Hasa'e kuantidade fos rai laran hodi redus fos importasaun • Prevene erosaun no material konstrusaun ba future. • Sustenbilidade fini animal no produsaun industria na'an fresku iha futuru.
Edukasaun	<ul style="list-style-type: none"> • Iha eskola EBF ba Aldeia 3 • Alunus Barak • Harii edukasaun formal ba juventude sira iha Suku hanesan loke kursu; Lingua Portuges, Ingles no lian Korea 	<ul style="list-style-type: none"> • Hatan ba povu nia oan sira, • Hodi hatan ba merkadu traballu iha futuru
Saúde	<ul style="list-style-type: none"> • Postu Saúde 	<ul style="list-style-type: none"> • Fo servisu saúde primaria, preventive e tratamentu básico ba comunidade • Redus distansia no tempu ba atende familiar sira • Apoio edukasaun saúde ba juvenil, adultu no familiar
Turizmu	<ul style="list-style-type: none"> • Natural no local 	<ul style="list-style-type: none"> • Persija konstrui turizmu natural eko turizmu • Persija konstrui fatin turizmu local
Ambiente	<ul style="list-style-type: none"> • Ai-horis • Lixu • Sentina 	<ul style="list-style-type: none"> • Promove kuda Ai-horis hodi aumenta produsaun no diversifikasaun produktu animal • Eduka comunidade konaba meiu ambiente no hygiene • Organiza comunidade sira tenki kria ambiente ne'ebe mak mos no saudavel

Kultura	<ul style="list-style-type: none"> • Uma Lisan/Uma lulik. • Tara bando • Dansa kultura no Bidu Tradisional • Sau batar (Padu) 	<ul style="list-style-type: none"> • Hari uma lisan sir abele funciona ho diak • Dadolin no lisan suku dokumentadu no preservadu • Eduka komunidadade, eskola sira no juventude konaba teknik no tradisaun Tara Bandu • Preserva no promove dansa kultura no bidu tradisional iha Suco Guenulai
----------------	---	---

1.8. Obstákulu no Estratéjia ba Dezenvolvimentu Suco

Tuir mai ne'e, anália ba obstákulu ne'ebé komunidadade iha Suco **Guenulai** hasoru no estratéjia ne'ebé identifika ona hodi ultrapasa

Setór Dezenvolvimentu	Obstákulu ne'ebé Komunidadade sira hasoru	Estratéjia hodi hasoru
Ekonomia	<i>Ezemplu: Presu produktu rai-laran aas liu no labele kompete ho produktu importadu sira</i> <ul style="list-style-type: none"> • Transporte/ dalan la diak iha tempu udan. • Ema la dun sosa . • Kios balun iha ema balun maka debe deit no. kleur atu selu. 	<i>Ez: intensifika produsaun rai laran hodi sae kuantidade produsaun no reduz presu iha merkadu hodi balansu ho produktu importadu</i> <ul style="list-style-type: none"> • Persiza estrada no. tranporte diak hodi ba mai iha tempu udan no. loron. • Negosiante sira persiza formasaun kona ba negosio, jestao finanserio. • ...
Infraestrutura	<ul style="list-style-type: none"> • Eestrada kiik no. so uja iha tempu bailoron deit. • Mota barak la iha ponte. • Estrada la iha bee dalan (saluran). • Estrada kiik / klot liu. 	<ul style="list-style-type: none"> • Estrada entre Suku Atudara, Rita bou, Marobo tenki diak (pengerasan). • Persiza ponte ba mota boot no. mota kiik sira neebe liga ba Suku vizino no. iha Suku laran. • Persiza estrada neebe diak (Pengerasan) luan.

		<ul style="list-style-type: none"> • ...
Agrikultura	<ul style="list-style-type: none"> • Sei uja sistema tradisional. • Sei uja irigasaun tradisional neebe hori uluk kedas too oras ne,e sempre emprenta bee lat o,o . • La iha sistema kanalizasaun diak ho tanki hodi halibur bee. • ... 	<ul style="list-style-type: none"> • Persiza irigasaun neebe diak no tanki halibur bee . • . • ... • ...
Edukasaun	<ul style="list-style-type: none"> • Eskola pre-Eskolar ho EBF Ohoana uja hamutuk sala de aula. • Ambiente eskola la saudavel(lai ha security). • La iha uma ba Professor sira • .La iha dapur nebe diak hodi perpara merenda eskolar. 	<ul style="list-style-type: none"> • Persiza konstrusaun ba EBF Ohoana. • Persiza uma ba professor. • Persiza security • Persiza dapur hodi perpara merenda eskolar.
Saúde	<ul style="list-style-type: none"> • Fasilidade menus. • La iha Dotor. • La iha security. • La iha uma ba pessoal Saude. 	<ul style="list-style-type: none"> • Persiza fasilidade Saude neebe naton. • Persiza pessoal saude sira (Dotor ho empermero). • Persiza tan sala ba inan isin rua no. kurativo. • Persiza security • Persiza uma ba pessoal saude.
Turizmu	<ul style="list-style-type: none"> • La iha objetu turizmu. • ... • ... • ... 	<ul style="list-style-type: none"> • Persiza estrada ba monumen kaisa postal. • Persiza estrada liga ba monumen Konis Santana. • Persiza estrada no. ponte liga ba bee manas no. morna Marobo. • ...

Ambiente	<ul style="list-style-type: none"> • Ema tes iai arbiru bebeik... • Ema ku,u ai fuan ho ke,e maek arbiru deit . • Regulamentu sedauk implementa ho diak / aplika ho makas. • ... 	<ul style="list-style-type: none"> • Persiza sosializa no. implementa regulamentu tarabandu neebe ejisti ona. • Persiza edukasaun sivika kona ba meuambinte. • Persiza kuda ai oan iha fatin risco nebe rai monu. • ...
Kultura	<ul style="list-style-type: none"> • Jersaun foun ladun hatene ninia kultura rasik. • Problema barak influensia husi media No. informasaun teknolozia foun nebe modernu la iha kontrola. • ... 	<ul style="list-style-type: none"> • Persiza Edukasaun ba joben foin sae sira. • Persiza Edukasaun sivika kona violensia hodi prevene asoens Krimi. • Persiza Edukasaun sivika ba jersaun foun hodi respeita no aprende ita nia kultura rasik. • Tenki respetu fatin lulik.

1.9. Planu Dezenvolvimentu Suco Raiheu tinan 2025 – 2030

Hafoin halo tiha análiza ba rezultadu diagnóstiku hanesan deskreve ona iha seksaun 4.3 no 4.4, tuir mai suco **Guenulai** defini ona planu asaun ba dezenvolvimentu tinan lima nian hanesan tuir mai ne'e:

1. Setór Ekonomia						
Prioridade sira ne'ebé identifika ona nu'udár prioridade atu atinji iha tinan lima oin mai iha setór ekonomia nian mak hanesan tuir mai ne'e:						
Prioridade Dezenvolvimentu	Periodu Implementasaun					Parseiru Potensial ba Implementasaun
	2026	2027	2028	2029	2030	

3. Setór Agrikultura

Prioridade sira ne'ebé identifika ona nu'udár prioridade atu atinji iha tinan lima oin mai iha setór agrikultura nian mak hanesan tuir mai ne'e:

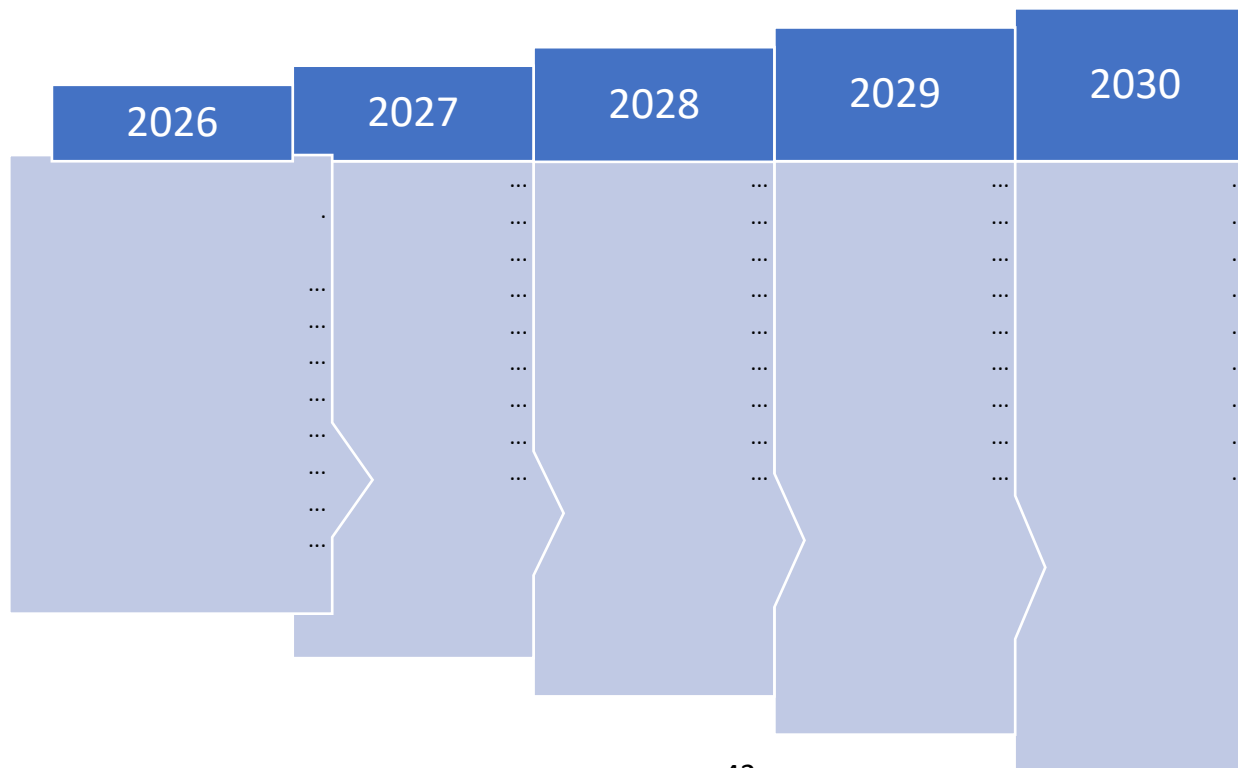
Prioridade Dezenvolvimentu	Periodu Implementasaun					Parseiru Potensial ba Implementasaun
	2026	2027	2028	2029	2030	

4. Setór Edukasaun

Prioridade sira ne'ebé identifika ona nu'udár prioridade atu atinji iha tinan lima oin mai iha setór edukasaun nian mak hanesan tuir mai ne'e:

Prioridade Dezenvolvimentu	Periodu Implementasaun					Parseiru Potensial ba Implementasaun
	2026	2027	2028	2029	2030	

1.10. Faze Implementasaun Planu Dezenvolvimentu Komunitáriu Periodu 2026–2030



Parte 5: Monitorizasaun no Avaliasaun

5.1. Monitorizasaun

Monitorizasaun ba implementasaun atividade sira ne'ebé planeia ona iha ne'e sei halo dala rua iha kada tinan. Ida ne'e hodi aseguira katak bainhira planu balun la inklui iha implementasaun semestra ka fulan 6 dahuluk nian, sei bele halo ajustamentu hodi inklui iha semestre ikus nian.

Atu bele halo monitorizasaun ida kontinua ba progresu desenvolvimentu planu desenvolvimentu komunitáriu nian, tuir mai sei agrupa planu ne'ebé koloka ona iha seksaun 4.7 tuir tinan no setór desenvolvimentu. Tuir mai, sei uza kódigu koor sira hanesan tuir mai ne'e hodi sukat ninia progresu implementasaun:

	= Planu ne'e implementa ona tuir tempu
	= Planu ne'e sei demora iha implementasaun ka muda ona ba tinan oin
	= Planu ne'e la konsege implementa

Tinan Implementasaun: 2026

Atividade Desenvolvimentu	Setór Desenvolvimentu	Progresu Implementasaun	Observasaun
Lista prioridade sira ba desenvolvimentu husi setór hotu ba tinan ne'e nian	Indika atividade ne'e mai husi setór saida?	Tau kódigu koor tuir ninia progresu hanesan esplika iha leten	Halo esplikasaun badak ba progresu husi ativade ne'e nian.
1.			
2.			

3.			
4.			
5.			
6.			
7.			

Tinan Implementasaun: 2027

Atividade Desenvolvementu	Setór Dezenvolvimentu	Progresu Implementasaun	Observasaun
Lista prioridade sira ba dezenvolvimentu husi setór hotu ba tinan ne'e nian	Indika atividade ne'e mai husi setór saida?	Tau kódigu koor tuir ninia progresu hanesan esplika iha leten	Halo esplikasaun badak ba progresu husi ativade ne'e nian.
1.			
2.			
3.			
4.			
5.			
6.			

Tinan Implementasaun: 2028

Atividade Desenvolvementu	Setór Dezenvolvimentu	Progresu Implementasaun	Observasaun
<i>Lista prioridade sira ba dezenvolvimentu husi setór hotu ba tinan ne'e nian</i>	<i>Indika atividade ne'e mai husi setór saida?</i>	<i>Tau kódigu koor tuir ninia progresu hanesan esplika iha leten</i>	<i>Halo esplikasaun badak ba progresu husi ativade ne'e nian.</i>
1.			
2.			
3.			
4.			
5.			
6.			

Tinan Implementasaun: 2029

Atividade Desenvolvementu	Setór Dezenvolvimentu	Progresu Implementasaun	Observasaun
Lista prioridade sira ba dezenvolvimentu husi setór hotu ba tinan ne'e nian	Indika atividade ne'e mai husi setór saida?	Tau kódigu koor tuir ninia progresu hanesan esplika iha leten	Halo esplikasaun badak ba progresu husi ativade ne'e nian.
1.			
2.			
3.			
4.			
5.			
6. ...			

Tinan Implementasaun: 2030

Atividade Desenvolvementu	Setór Dezenvolvimentu	Progresu Implementasaun	Observasaun
Lista prioridade sira ba dezenvolvimentu husi setór hotu ba tinan ne'e nian	Indika atividade ne'e mai husi setór saida?	Tau kódigu koor tuir ninia progresu hanesan esplika iha leten	Halo esplikasaun badak ba progresu husi ativade ne'e nian.
1.			
2.			

3.			
4.			
5.			
6.			

5.2. Avaliasaun

Avaliasaun sei halo iha tinan 5 ikus hodi sukat susesu sira husi implementasaun kada tinan no projeta fali ba planu foun iha tinan lima oin mai. Baze ba avaliasaun nian mak rezultadu monitorizasaun kada tinan ne'ebé suco sira dokumenta ona. Maibe, forma no instrumntu própriu ba avaliasaun nian sei halo husi divizaun monitorizasaun no avaliasaun nian iha nivel munisipál liu husi koordinasaun no administrasaun postu administrativu ida-idak.

Parte 6 Final – Akta Aprovasaun

Akta Aprovasaun

Iha loron Sexta-feira data 27 fulan Março tinan 2026, realiza ona enkontru Konsellu Suco ne'ebé hola fatin iha Sede Suco **Guenulai**. Ho partisipasaun másimu husi membru hotu Konsellu Suco nian, unanimamente aprova ona Dokumentu Planu Dezenvolvimentu Suco ba períodu tinan lima nian (2026-2030). Planu Dezenvolvimentu Komunitáriu ne'ebé aprova ona mak sei sai planu mestre hodi gia no orienta iniciativa hotu ba dezenvolvimentu iha Suco **Guenulai**.

Membru Konsellu Suco ne'ebé aprova planu ne'e:

Nú	Naran	Pozisaun	Asinatura
1.	Alexandrino Soares Costa	Chefe do Suku	1.
2.	Cristiano Maapi	Lia na'in	2.
3.	Cesaltino Bere Meta	Chefe Aldeia Tirimoso	3.
4.	Honorio Soares	Chefe Aldeia Biaboro	4.
5.	Domingos Soares	Chefe Aldeia Melemaga	5.
6.	Acasio Borges	Juventude Mane	6.
7.	Joana Borges	Jovenude Feto	7.
8.	Gosme Martins	Delegado Tirimoso	8.
9.	Vitorina Barreto Soares	Delegada Tirimoso	9.
10.	Guelherme S. Soares	Delegado Biaboro	10.
11.	Brigilda O. Mota	Delegada Biaboro	11.
12.	Joanico Francisco	Delegado Melemaga	12.
13.	Joaquina S. Gomes	Delegada Melemaga	13.

Aneksu sira

Aneksu 1: Númeru Populasaun ho Nesesidade Espesífiku ka Ema ho Defisiensia

Nú	Naran Kompletu	Data Moris	Seksu F/M	Nivel edukasaun	Detallu husi defisiensia/vulnerabilidade
1.	Daniel Soares		M		Matan
2.	Santina Dau Bili		F		Fizicu
3.	Ernesto Soares		M		Fizicu
4.	Bui Mali		F		Matan
5.	Abel Batu Mali		M		Fizicu
6.	Bui Cau		F		Tilun,Matan
7.	Aris Tides Soares		M		Fizicu
8.	Santana Borges		M		Matan
9.	Rodrigo Bere Talo		M	La eskola	Matan
10.	Bruno Mau Buti		M		Fizicu
11.	Edelina Soares		F		Fizicu
12.	Semedio Moreira Soares		M	Lisensiatura	Fizicu
13.	Yudita Falo		F	Lisensiatura	Fizicu

ENKONTRU ELABORA PDK



