



PLANU DEZENVOLVIMENTU KOMUNITÁRIU

SUCO

MELIGO

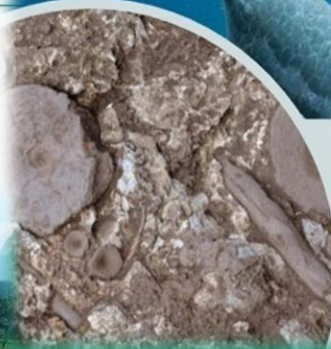
POSTU ADMINISTRATIVU

CAILACO



MUNISÍPIU

BOBONARO



Fósseis répteis marinhos (Ichthyosaurus), descobertos em Lesululi, Cailaco, município de Bobonaro

PERÍODU IMPLEMENTASAUN 2026 - 2030



Vizaun, Misaun, Metas Objektivu, Valór no Prinsípiu Suco nian

Vizaun Suco Meligo

Lideransa Suco Meligo hamutuk ho ninia Komunidade tomak hatuur vizaun suco nian maka hanesan:

“Promove suco Meligo hakmatek, dezvoltovido, inkluzivu no ukun rasik a’an bazeia ba prinsípiu kultura no valor relijiaun/tradisional hodi garantia moris diak ba jersaun no aban bain rua”

Misaun Suco Meligo

Atu atinji vizaun ne’ebé deskreve ona iha leten, Suco Meligo defini no misaun sira mak hanesan:

1. Haforsa administrasaun suco Meligo hodi kria governasaun nebe transparente no nakloke
2. Promove seguransa, unidade no dame iha komunidade laran
3. Dezenvolvimentu infraestruturaz bazika (be’e mos, Estrada, eletrisidade) ho partisipasaun komunidade
4. Hasa’e kualidade edukasaun Saude, no Agricultura atu hamenus kiak
5. Asegura katak sidadaun hotu-hotu, inklui grupu vulneravel sira, hetan direitu, servisu, protesau no oportunitade ne’ebe justu iha prosesu dezvoltovimentu
6. Promove fatin turismu ba sosiedade tomak

Meta sira ba Dezenvolvimentu iha Suco Meligo

Vizaun no Misaun iha leten transforma hikas ba Meta sira Dezenvolvimentu iha Suco Meligo hanesan tuir mai ne’e:

1. Unidade, solidaridade, harmonia sosial sidadaun sira nian hodi partisipa iha atividade sosial, kultural no tradisional aseguru no prezervadu
2. Promove kresimentu ekonomia ne’ebe forte, sustentavel, inkluzivu no servisu ne’ebe dignu ba ema hotu
3. Independensia komunidade nian iha jestaun ekonomia, sosial no dezvoltovimentu dezelvevidu

Objetivu sira ba Dezenvolvimentu iha Suco Meligo nian

Meta sira ba dezenvolvimentu iha Suco Meligo nian ne'e ami defini hikas iha objetivu dezenvolvimentu nian hanesan tuir mai ne'e:

1. Fortalese esforsu protesaun ambiental, jestaun rekursu natural, reflorestasaun, konservasaun ba rai no bee matan sira, no jestaun lixu ne'ebe diak hodi kria ekosistema ne'ebe moos, verde no sustentavel ba comunidade Meligo
2. Hametin relasoens sociais entre familia, no uma lisan sira, jovens, grupo feto, instituisoens tradicionais no relijioza, e garante katak comunidade sira partisipa ho ativu iha foti desizaun no ba atividade dezenvolvimentu sira
3. Hadia asesu servisu publiku ba grupu vulneravel sira inklui feto, labarik, idozu, no ema ho defisiensia, no asegura sira nia envolvimentu iha prosesu dezenvolvimentu hotu-hotu

Valór sira ne'ebé Suco Meligo adopta

Koletivamente, comunidade no lideransa sira iha suco Meligo defini ona valór prinsipál sira hanesan tuir mai ne'e:

1. Solidaridade
2. Responsabilidade sosial
3. Transparensia
4. Respeitu ba moris

Prinsipiu Suco Meligo nian

Suco Meligo adopta mós ninia prinsipiu sira ba dezenvolvimentu nian mak hanesan tuir mai ne'e:

1. Prinsipiu igualdade
2. Prinsipiu partisipasaun
3. Prinsipiu transparansia
4. Prinsipiu responsabilizasaun
5. Prinsipiu kolaborasaun
6. Prinsipiu boa fe

Nota: prinsipiu bele liu bele menus, depende ba suco sira nia kreatividade hodi deskreve.

Lia agradesementu husi Xefi Suco

Dala uluk liu, hakarak agradese ba bibanni kbi;it tomak be Na'i Maromak haraik ba ita tamba ho Nai nia tulun no bensaun, dokumentu planu Dezenvolvimentu Komunitaria (PDK) 2026 – 2030 ne'e bele kompletu tuir nia tempo ho suseso. Dokumentu ida ne'e nudar rezultadu husi prosesu naruk ida ne'eb'e envolve partisipasaun komunidadade nian iha nivel oioin, hahu kredas husi halibus dadus, halo diagnostiku, defini vizaun, no metas dezenvolvimentu suku to'o konsultasaun no validadsaun.

Elaborasaun PDK hanesan lisaun ida be fó ba komunidadade atu espresa sira nia aspirasaun no determina prioridade dezenvolvimento ho forma nakloke no partisipativu, perspektiva, No. esperensia hotu – hotu ne'ebé fahe durante prosesu ida ne'e kontribui teb tebes, nudar fundamentu, hodi produz planu dezenvolvimentu ida ne'e orientadu, realistiku, No. alinã nafatin ho nesesidade lolos Manapa oan sira nia.

Iha biban ida ne'e rekonhese mos katak parte oin oin mak envolve no fó ona kontribuisaun significativu iha prosesu tomak, tamba ne'e mak hakarak hato'o ho fuan agradesimentu no apresiasaun profunda ba :

1. Ministériu Administrasaun Estatal (MAE) ne'ebé prepara ona enkuadramentu politika no baze regulatoriu hodi premite komunidadade sira elabora PDK hanesan mekanismu partisipativo iha promosaun dezenvolvimento komunidadade ba hadia kondisaun ekonomiku, sosial no ambiente.
2. Sekretáriu Estadu Dezenvolvimentu Lokál (SEDL) ne'ebé konsege dezenha modulu Planeamentu Dezenvolvimentu Komunitaria, aranja matadalan no orientasaun asistensia teknika ba suku iha prosesu elaborasaun ba PDK hodi garante uniformidade, konsistensia, no koerensia iha konteudu sira.
3. Autoridade Munisipál ne'ebé fo apoiu hodi mantein kordenasaun no supervizaun no asitensia tekniku iha hala'o konsulta públika, konsolidasaun dadus, no aprovasaun.
4. Administradór Postu Administrativune'ebé fo apoiu hodi mantein kordenasaun no supervizaun no asitensia tekniku iha hala'o konsulta públika, konsolidasaun dadus, sira husi Suku.
5. Membru Konsellu Suco ne'ebé ativu tebes hodi organiza enkontru, mobiliza partisipasaun sidadaun, No. aprova PDK. Konsellu suku aseguira ona katak dokumentu ne'e nudar desizsun kolektiva komunidadade nian, No. garante katak komunidadade sira nia aspirasaun verdadeiramente hetan representasaun.
6. Ekipa Elaboradór, ba servisu maka's hodi halibur dadus no informasaun, halo analiza, prepara esbosu, hodi asesu katak iha dokumentu ne'e kontein aspirasaun no prioridade dezenvolvimento komunidadade nian.

7. Komunidade no entidade iha suco Manapa tomak ne'ebé partisipa ona ho ativu iha etapa hotu – hotu prosesu nian. Ita bo'ot nia partisipasaun hodi mehi hamutuk sai hanesan forsa no iis moris hodi hala'o Manapa oan tomak sira nia hakarak.

Hein katak iha PDK ida ne'e sei sai matadalan estratéjiku ida ne'ebé útil ba dezvoltimentu komunidade, no enkoraja kooperasaun no hamutuk hodi realiza bem – estar komunidade nian.

Cailaco, 02 de Fevereiro 2026

Duarte Pereira Soares

Xefe do Suco Meligo

Lia Menon Administradór Postu Administrativu nian

Ho respeitu tomak, hato'o Ha'u nia apresiasaun ba Xefe do Suku, konsellu Suku, lider komunitariu sira no comunidade Suku Meligo ne'ebe elabora ona ho susesu Planu Dezenvolvimentu Komunitariu (PDK) ba periodu tinan lima (5) nian liu husi prosesu partisipativu no inkluzivu.

Finalizasaun PDK ne'e hatudu kompromisu forte husi comunidade suku Meligo hodi defini prioridade dezenvolvimentu ne'ebe realistiku no nesesidade sira iha Suku laran. Hau nia apresiasaun ba orgaun suku tomak, fasilitador sira, grupo feto sira, foin-sa'e sira, no sira hotu ne'ebe fo ona sira nia tempu, enerjia, no hanoin diak sira hodi elabora dokumentu ida ne'e.

Administrador Postu Administrativa Cailaco iha kompromisiu atu uza PDK hanesan referencia importante, hodi hametin koordenasau, garante aliñamentu iha planu, no enkoraja kolaborasaun ho estrutura suku no parseiru dezenvolvimentu sira. Ho dokumentu ida ne'e, ita iha fundamentu ida ne'ebe metin liu atu alkansa dezenvolvimentu komunitaria ne'ebe planeadu no sustentavel.

Rezultadu elaborasaun PDK ne'e la-sai deit hanesan dokumentu planeamentu ida, maibe reprezenta serbisu kolaborativu ne'ebe kontein nesesidade, aspirasaun, no prioridade dezenvolvimentu suku ba tinan lima (5) mai. Hein katak ho rejultadu PDK ida ne'e sei sai hanesan baze ba implementasaun ne'ebe efetivu, koordenadu, no lori benefisiu ba comunidade sira.

Obrigado ba sira hotu ne'ebe kontribui ona. Hein katak servisu kolaborativu ida ne'e sei kontinua hodi hametin governasaun lokal no hadi'ak comunidade Posto Cailaco nia moris diak.

Cailaco, 02 de Fevereiro 2026

Rodolfo da Cruz

Administrador Postu Administrativo Cailaco

Apresiasaun Presidente Autoridade Munisipál

Presidente Autoridade Munisipál sei halo apresiasaun ba suco ida-idak nia rezultadu serbisu ne'ebé transforma ona iha Planu Dezenvolvimentu Komunitáriu ba tinan lima. Presidente Autoridade Munisipál nia apresiasaun mos hodi asegura apoiu husi Autoridade Munisípiu nian ba realizaun planu no mehi sira suco nian.

Lia menon Administradór Postu nian la bele liu pájina 2

Índice

Vizaun, Misaun, Metas Objetivu, Valór no Prinsípiu Suco nian	i
Lia agradeseментu husi Xefi Suco	iii
Lia Menon Administradór Postu Administrativu nian	v
Apresiasaun Presidente Autoridade Munisipál	vi
Parte 1: Introdusaun	1
1.1. Antecedente	1
1.2. Baze legál	1
1.3. Objetivu	2
Parte 2: Perfíl Suco	2
2.1. Kondisaun Suco	2
Istoria Suco nian	2
Demografia Suco	6
Situasaun Sosial.....	7
Situasaun Ekonomia.....	9
2.2. Kondisaun Administrasaun Suco	11
Divizaun Administrativa Suco.....	11
Estrutura Konsellu Suco	12
Parte 3: Diagnóstiku Suco nian	12
3.1. Diagnóstiku Jerál	12
3.2. Análiza ba Parseiru Suco nian	18
Parte 4: Planu Dezenvolvimentu Suco	19
4.1. Vizaun	19
4.2. Misaun Suco Meligo nian	19
4.3. Meta sira ba Dezenvolvimentu nian	19
4.4. Objetivu sira ba Dezenvimentu nian	19
4.5. Valór suco Meligo nian	20
4.6. Prinsípiu Suco Meligo nian	20

4.7.	Potencialidade Lokál no Politika Dezenvolvimentu Suco	21
4.8.	Obstákulu no Estratéjia ba Dezenvolvimentu Suco	24
4.9.	Planu Dezenvolvimentu Suco Meligo tinan 2025 – 2030.....	26
4.10.	Faze Implementasaun Planu Dezenvolvimentu Komunitáriu Periodu 2026–2030	31
Parte 5: Monitorizasaun no Avaliasaun.....		37
5.1.	Monitorizasaun	37
5.2.	Avaliasaun	48
Parte 6 Finál – Akta Aprovasaun		49
Aneksu sira		50

Parte 1: Introdusaun

1.1. Antecedente

Dezenvolvimentu komunitariu iha nivel suku mak parte importante hosi esforsu atu realiza bein estar no autonomia comunidade nian iha Timor-Leste. Iha kontestu ida ne'e Suku Meligo, ne'ebe lokaliza iha Posto Administrativo Cailaco, iha papel estratejiku hanesan asosiasaun koletiva comunidade nian atu identifika nessesidade, defini prioridade no orienta atividade dezenvolvimentu ho baze iha comunidade.

Elaborasaun Planu Dezenvolvimentu Komunitaria (PDK) Suku Meligo mak forma konkreta hosi implementasaun papel no responsabilidade ida ne'e. Dokumentu ida ne'e elabora tuir prosesu partisipativu nebe involve comunidade sira husi aldeia, lia nain husi suku no konselho suku i estrutura sira iha suku Meligo. Ho objektivu atu halo mapamentu ba potencialidade lokal, identifika dezafiu, no determina objetivu dezenvolvimentu suku ne'ebe konforma ho valor sosial, kultura no ambiental lokal.

Alende sai giaun ba comunidade, PDK mos serve hanesan baze ba Posto Administrativo Cailaco, instituisaun Governu no parseiru dezenvolvimentu sira, atu koordena programa, apoio tekniku no finanseiru ne'ebe harmonia ho prioridade dezenvolvimentu suku nian. Ho nune'e PDK Suku Meligo sai instrumentu importante atu garante dezenvolvimentu ne'ebe partisipativu, transparente no sustentavel, tuir espritu Lei dos Sucos no prinsipiu boa governasaun ni-nian.

1.2. Baze legal

Elaborasaun Planu Dezenvolvimentu Komunitariu (PDK) Suku Meligo bazeia ba dispozisaun legal nasional ne'ebe fo legitimidade formal ba ninia realizasaun, hanesan:

- Lei número 9/2016 de 8 de Julho kona-bá *Lei dos sucos*, ne'ebe regula estatu legal suku hanesan *pessoa coletiva publica de natureza associativa*, no defini funsaun Suku iha promosaun dezenvolvimentu komunitariu no sosial (*promoção do desenvolvimento comunitario e social*)
- Dekretu lei número 4/2024 de 17 de janeiro kona-bá *Planeamento Dezenvolvimento Comunitário*. Ne'ebe estabelece quadru institusional no mekanismu implementasaun Planu Dezenvolvimentu Komunitariu iha nivel suku.
- Diploma Ministerial número 15/2025 de 18 de junho kona-bá *Aprova o Modelo de Plano de Desenvolvimento Comunitario*, ne'ebe estabelece orientasaun tekniku no prosedimentu elaborasaun, validasaun no implementasaun Planu Dezenvolvimentu komunitariu, inklui etapa konsulta publika, formatu dokumentu, no mekanismu monitorizasaun no avaliaun ba implementasaun planu dezenvolvimentu iha nivel comunidade.

1.3. Objektivu

Elaborasaun Planu Dezenvolvimentu Komunitariu (PDK) Suku Meligo iha objetivu atu reforsa papel komidade iha planeamentu no implementasaun dezenvolvimentu iha nivel lokal. Objektivu espesifiku elaborasaun PDK ne'e mak hanesan tuir mai:

- Identifika potencialidade no rekursu natural, sosial, ekonomia no kultura ne'ebe komidade suku Meligo iha.
- Deskreve problema no nesesidade prioritariu ne'ebe komidade iha aldeia sira hasoru.
- Estabelese vizaun, objetivu no estratejia dezenvolvimentu komidade ne'ebe armonia ho politika dezenvolvimentu nasional no prioridade posto administrativo Cailaco nian.
- Sai matadalan ba koordenasaun programa no atividade dezenvolvimentu entre komidade, autoridade administrativa, Governu no parseiru dezenvolvimentu sira.

1.4. Ámbitu

Planu Dezenvolvimentu Komunitariu (PDK) Suku Meligo abrange periodu ida ba tinan 5 (lima), husi 2026 to'o 2030. Inklui iha ambitu ida ne'e mak hanesan:

- Analiza ba situasaun atual komidade nian iha aspetu sira demografiku, ekonomiku, sosial, infraestrutura, kultura no ambiente.
- Mapamentu ba potencialidade no oportunidade ba dezenvolvimentu suku
- Defini vizaun, objetivu no estratejia dezenvolvimentu komunitariu
- Elabora planu asaun anual no mekanismu implementasaun
- Estabelese mekanismu monitorizasaun, avaliasaun no revizaun periodika iha periodu 2026-2030.

Parte 2: Perfil Suco

2.1. Kondisaun Suco

Istoria Suco nian

Naran Meligo mai husi liafuan orizen *Kemak*, lian lokal Meligo nian ne'ebe signifika "Haluha". Iha tempu Portugues no Indonesia i ate agora naran ne'e nafatin eziste. Naran Meligo mai husi Avo Beiala sira tamba iha momentu ne'eba Avo beiala sira subar riku soin iha fatuk koak uja eskada ho lian materna "Esa" depois ida ne'e avo seluk hetan eskada ne'e hodi na'ok riku soin ne'ebe mak avo sira subar iha fatuk koak/Meligo eskada/esa.

Istórikamente, Suco Meligo lidera ona husi lideransa komunitáriu hamutuk nain¹¹. Tuir mai ne'e mak detallu ba lideransa suco Meligo nian husi inísiu to'o agora, inklui knár ne'e sira halo ona:

1. Lideransa Dahuluk

Naran Lideransa Komunitáriu :**Mau Kucu**

Periodu Ukun : Tinan 3

Obra/atinjimentu ne'ebé konsege halo no husik hela:

- Hari'i Postu tuan Nunu Lau
- Hari'i Postu tuan Kota Ginala
- Hari'i Colegio Maliana

2. Lideransa Daruak

Naran Lideransa Komunitáriu :**Mali Laca**

Periodu Ukun : Tinan _____ to'o _____

Obra/atinjimentu ne'ebé konsege halo no husik hela:

- Loke fatin Dadur ema iha Suco Purugoa

3. Lideransa Datoluk

Naran Lideransa Komunitáriu : **Mali Talo**

Periodu Ukun : Tinan _____ to'o _____

Obra/atinjimentu ne'ebé konsege halo no husik hela:

- Simu Rotan Lulik

4. Lideransa Dahaat

Naran Lideransa Komunitáriu :**BerTalo**

Periodu Ukun : Tinan _____ to'o _____

Obra/atinjimentu ne'ebé konsege halo no husik hela:

- Loke Estrada iha Ciarlelo
- Ateru rai iha Bilimau
- Loke Estrada iha Oecusse

5. Lideransa Dalima

Naran Lideransa Komunitaria: **Marçal/Dato Buci**

Periodu Ukun : Tinan -----to'o-----

Obra/atinjimentu ne'ebe konsege halo No. husik hela:

- Hahu ou realija sensus

6. Lideransa Dane'en

Naran Lideransa Komunitariu : **Mateus Batu Mali**

Periodu Ukun : Tinan.....to'o.....

Obra/atinjimentu ne'ebe konsege halo no husik hela:

- Halo uma ba Milisia iha samutuaben
- Loke estrada ba Bilimau
- Loke Postu foun iha Postu cailaco

7. Lideransa Dahitu

Naran Lideransa Komunitariu : **Carlito do Rosario**

Periodu Ukun : Tinan 1995 to'o 1999

Obra/atinjimentu ne'ebe konsege halo no husik hela: kontinuasaun obra husi lideransa dane'en.

8. Lideransa Daulu

Naran Lideransa Komunitariu : **Duarte Borges**

Periodu Ukun : Tinan 1999 to'o 2004

Obra/atinjimentu ne'ebe konsege halo no husik hela:

- Fahe kalen tahan 18 ba komunidadade kbi'it la'ek (ajudasaun husi UNAMET)
- Kartaun UNAMET ba komunidadade
- Rehabilitasaun Merkadu Marco
- Rehabilitasaun Be'e Mos husi ETADEP

9. Lideransa Dasia

Naran Lideransa Komunitariu : **Luis Soares Goncalves**

Periodu Ukun : Tinan 2004 to'o 2014

Obra/atinjimentu ne'ebe konsege halo no husik hela:

- Konstrusaun Sede Suco Meligo
- Konstrusaun Sede Aldeia Poerema
- Konstrusaun Escola Infantil
- Konstrusaun Eskola Pakote Refrendum

- Moru Satan Mota Atuposi
- Irigasaun Mautalo
- Irigasaun Marco I
- Sertidaun RDTL
- Kartaun Eleitoral
- Fahe Traktor ba Agrikultor sira
- Rehabilitasaun Eskola Primaria Marco
- Konstrusaun Sala Maternidade Marco
- Konstrusaun Sentru Saude Cailaco
- Loke Estrada Foun Husi Mautalo to Poerema

10. Lideransa Dasanulu

Naran Lideransa Komunitaria : **Amancio Barreto da Conceição**

Periodu Ukun : Tinan 2017 to'o 2023

Obra/atinjimentu ne'ebe konsege halo husik hela:

- Konstrusaun Uma UKL (PNDS)
- Konstrusaun bareira satan mota iha aldeia Daulelo
- Konstrusaun Be'e dalan ho Ponte iha Aldeia Mude
- Konstrusaun Estrada Rural husi Mautalo to'o Maliabe
- Rehabilitasaun Sede Suco Meligo
- Dada Be'e iha Aldeia liabote (Poerema)
- Monta Kontador Be'e Mos iha Suco Meligo
- Dada Eletrisidade ba iha aldeia Mude no Aldeia bereleu
- Konstrusaun Eskola EBF 12 Abril Marco
- Konstrusaun Uma ba Padre ho Madre sira iha Soruati

11. Lideransa Dasanulu Resin Ida

Naran Lideransa Komunitariu : **Duarte Pereira Soares**

Periodo Ukun : Tinan 2023 to'o Agora

Obra/atinjimentu ne'ebe konsege halo husik hela:

- Kontinuaun Uma UKL (PNDS)
- Konstrusaun Bareira satan Mota iha Aldeia Bereleu (Takoko)
- Loke Estrada Foun husi Aldeia Mude to'o Aldeia Liabote (Poerema)

- Loke Estrada foun husi Poerema ba Suco Goulolo
- Konstrusaun Uma Mercado Marco (Cailaco)
- Konstrusaun Uma Kozinha EBF Daulelo
- Konstrusaun Bronjon satan mota Bulobu
- Konstrusaun Eskola EBF Poerema
- Konstrusaun Estrada Rural husi Maliabe to’o Biasale
- Rehabilitasaun Estrada Rural Aldeia Bereleu
- Konstrusaun Uma Kazerna Polisia Cailaco
- Konstrusaun Sala Enkontru Postu
- Konstrusaun Maternidade Marco (Cailaco)

Bele aumenta tan bainhira lideransa komunitáriu ne’ebé ukun ona suco ne’e barak.

Demografia Suco

Totál populasaun iha suco Meligo hamutuk **3.578 feto 1.784 mane 1.794**. Husi númeru ida ne’e, nia distribuisaun tuir idade mak hanesan tuir mai ne’e:

Idade (tinan)	Feto	Mane	Total
0 – 5	137	158	295
6 – 10	197	200	397
11 – 15	175	184	359
16 – 20	209	215	424
21 – 25	200	200	400
26 – 30	177	179	356
31 – 35	150	131	281
36 – 40	120	120	240
41 – 45	61	69	130
46 – 50	40	41	81
51 – 55	79	57	136
56 – 60	58	63	121
61 – 65	70	100	170
65 – 70	24	20	44
71 – 75	37	20	57
76 ba leten	50	37	87
TOTAL	1.784	1.794	3.578

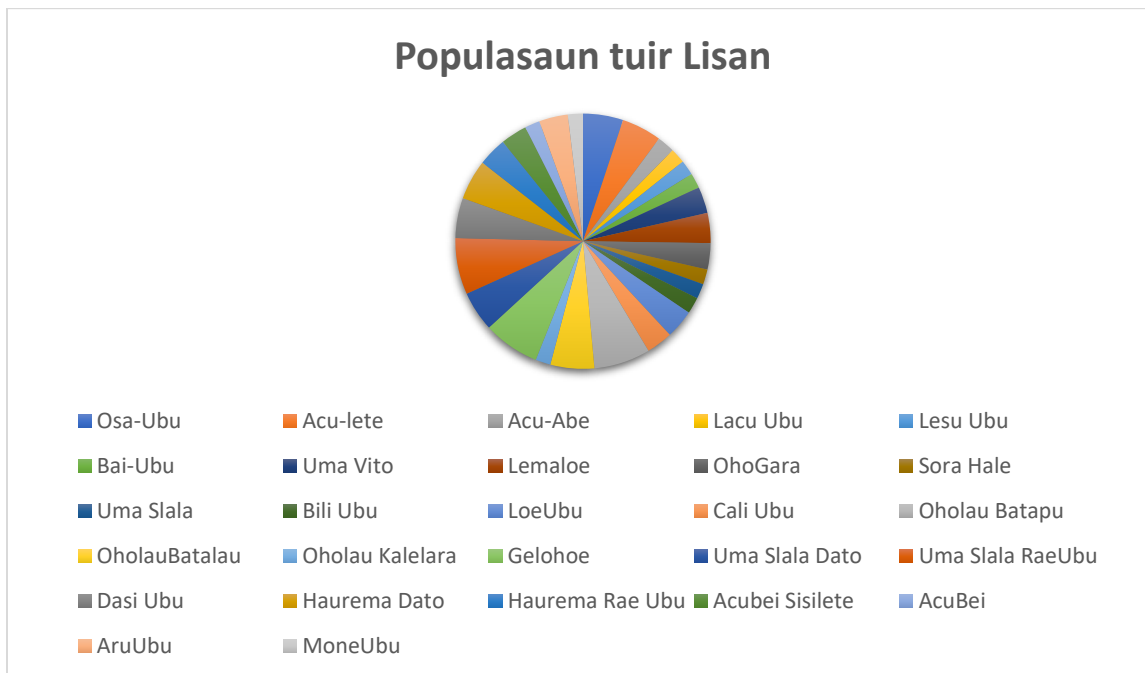
Númeru populasaun suco Meligo tuir nivel edukasaun, nian bele haree iha tabela tuir mai:

Idade (tinan)	Feto	Mane	Total
Pre-Eskolar	25	17	42
Ensinu Báziku Siklu	462	481	943
Ensinu Sekundáriu	358	412	770
Lisensiatura	77	97	174
Mestradu	0	3	3
Doutoramentu	0	0	0
TOTAL	922	1.010	1.932

Situasaun Sosial

Populasaun suco Meligo kompostu husi lisan 32 (Osa-UbuUma, Acu-lete, Acu_abe, Lacu Ubu, Nuarema, Gelo-Hoe, Talu Dao, Musa Lelo, OsaUbu Aci, Uma Lale, Bere Mau, Bere Ubu, Lesu Ubu, Bai-Ubu, Lesu-Ubu, UmaVito, Lemaloe, OhoGara, Sora Hale, Uma Slala, Bili Ubu, LoeUbu, Cali Ubu, Oholau, DasiUbu, Haurema, Acubei Sisilete, Acubei, Aru-Ubu, Mone-Ubu).

Distribuisaun populasaun iha suco Meligo tuir lisan nian mak aprezena iha gráfiku tuir mai ne'e: (Nota: dados ne'ebé aprezena iha gráfiku ne'e bele uza persentajen deit)



Gráfiku 1: Distribuisaun Populasaun tuir Lisan

Aleinde populasaun lokál, iha suco Meligo rezide mós sidadaun sira husi munisípiu seluk no estranjeiru/rai-liur mak hanesan Lautem, Bobonaro, Viqueque, Aileu, Covalima.

Númeru populasaun husi nasaun sira temi iha leten bele haree iha tabela tuir mai ne'e:

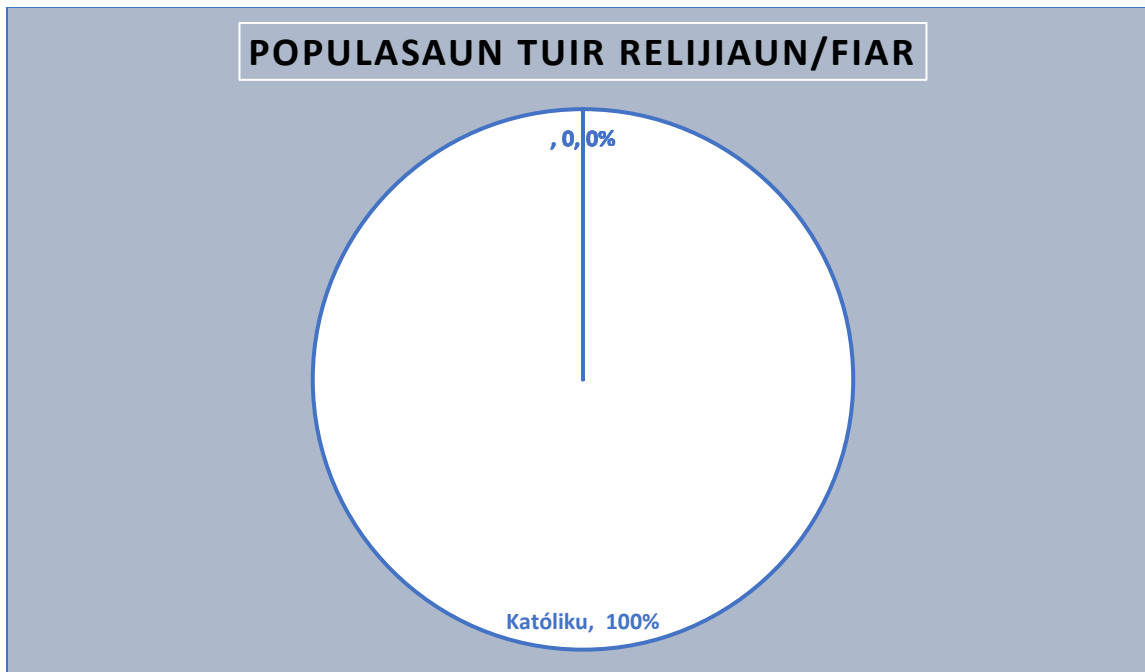
Nú	Munisípiu/Nasaun Orijen	# Feto	# Mane	Total	Observasaun
1.	Lautem	1	-	1	Hanorin iha Escola EBF Cruz Aibutilori
2.	Bobonaro	1	-	1	Hanorin iha Escola EBF Cruz Aibutilori
3.	Viqueque	1	-	1	Hanorin iha Escola EBF Cruz Aibutilori
4.	Aileu		1	1	Hanorin iha Escola EBF Daulelo
5.	Covalima		1	1	Hala'o hela misaun Ekleziastiku hanesan Padre

Populasaun suco Meligobele koalia lian sira hanesan Kemak, Bunak, Mambae, Tetun, Portugues, English, Bahasa Indonesia.

Tuir mai ne'e mak detallu husi lian ne'ebé populasaun suco Meligo bele koalia ho persentajen utilizadór lian refere.

Nú	Lian ne'ebé bele koalia	Persentajen Populasaun	Observasaun
1.	Kemak	100%	
2.	Tetun	100%	
3.	Mambae	25%	
4.	Bunak	25%	
5.	Bahasa Indonesia	75%	
6.	Portugues	75%	
7.	Inglesh	50%	

Iha aspetu fiar nian, populasaun suco Meligo fiar iha relijiaun Katolik ho ninia detallu distribuisaun hanesan iha gráfiku tuir mai ne'e:



Gráfiku 2: Fiar Populasaun nian

Aleinde ne'e, populasaun suco Meligo ne'ebé iha nesesidade spesífiku ka populasaun ho kondisaun defisiensia hamutuk43 ne'ebé kompostu husi feto 13, mane 30. Iha moos grupu vulneravel sira hanesan faluk, oan kiak, idozu no individu ne'ebé laiha rendimentu mak hanesan tuir mai ne'e:

Nú	EMA ho Defisiensia no Grupu vulneravel	# Feto	# Mane	Total	Observasaun
1.	Ema ho Defisiensia	13	30	43	Difisiente sira ne'e matan aat, tilun diuk, ibun kleuk, fiziku no moras mental.
2.	Faluk	155	28	183	Faluk husi laen mate no fen mate
3.	Oan Kiak	66	65	131	Inan aman mate
4.	Idozu	153	111	264	Idozu sira ne'e simu ona osan
TOTAL		387	234	621	

Detallu ba populasaun ho nesesidade spesífiku no grupu vulneravel nian bele tau iha aneksu 1.

Situasaun Ekonomia

Fontes rendimentu prinsipál husi populasaun iha suco Meligo nian mai husi setor agricultura. Tabela tuir mai ne'e hatudu knár prinsipál husi comunidade nian ne'ebé konsidera nu'udár sira nia fontes ba rendimentu nian

Nú	Okupasaun/serbisu	Totál	Mane	Feto
----	-------------------	-------	------	------

1.	Agrikultór	1.720	812	908
2.	Peskadór	-	-	-
3.	Hakiak Animal ho fins ba negosiu	115	77	38
4.	Negosiante (faan no sosa sasan ho fundus la liu \$ 5000	48	24	24
5.	Emprezáriu (<i>Iha ona estabesimentu negosiu ho fundus liu \$5000 no iha kbiit fó empregu ba ema seluk</i>)	3	0	3
6.	Funsionáriu (públiku no privadu husi setór oioin)	124	84	40
7.	Serbisu iha rai-liur	37	29	8
8.	Estudante (sei frekuenta hela estudu husi nivel pre-eskolar to'o universitáriu)	1124	573	551
9.	Dezempregu (<i>Ema ne'ebé la frekuenta eskola no la hola parte iha knár sira temi iha leten</i>)	170	81	89

Aleinde fontes rendimentu/knár populasau nian hanesan deskreve ona iha leten, ekonómikamente, Suco Meligo iha moos potencialidade lokál/natural ne'ebé bele konsidera nu'udár fontes ekonomia suco nian mak hanesan deskreve iha tabela tuir mai ne'e:

Nú	Potencialidade Lokál	Volume/Kuantidade	Kondisaun Existente
1.	Be manas Borolara	1	Seidauk jere
2.	Hare	121 ha	Funsiona
3.	Turismu relijiozu	1	Funsiona
4.	Fosil Ichthyosaurus	1	Seidauk jere ho diak
5.	Bee matan Borolara	7	Funsiona
6.	Turismu natural	3	Seidauk jere ho diak
7.	Tara bandu Fosil no kasa animal fuik	2	Funsiona

Husi sorin seluk, Suco Meligo mós iha ona estabelesimentu negósiu ne'ebé konsidera nu'udár fontes ba dezvoltimentu ekonomia, kriasaun empregu no kresimentu ba rendimentu família nian, hanesan alista iha tabela tuir mai ne'e:

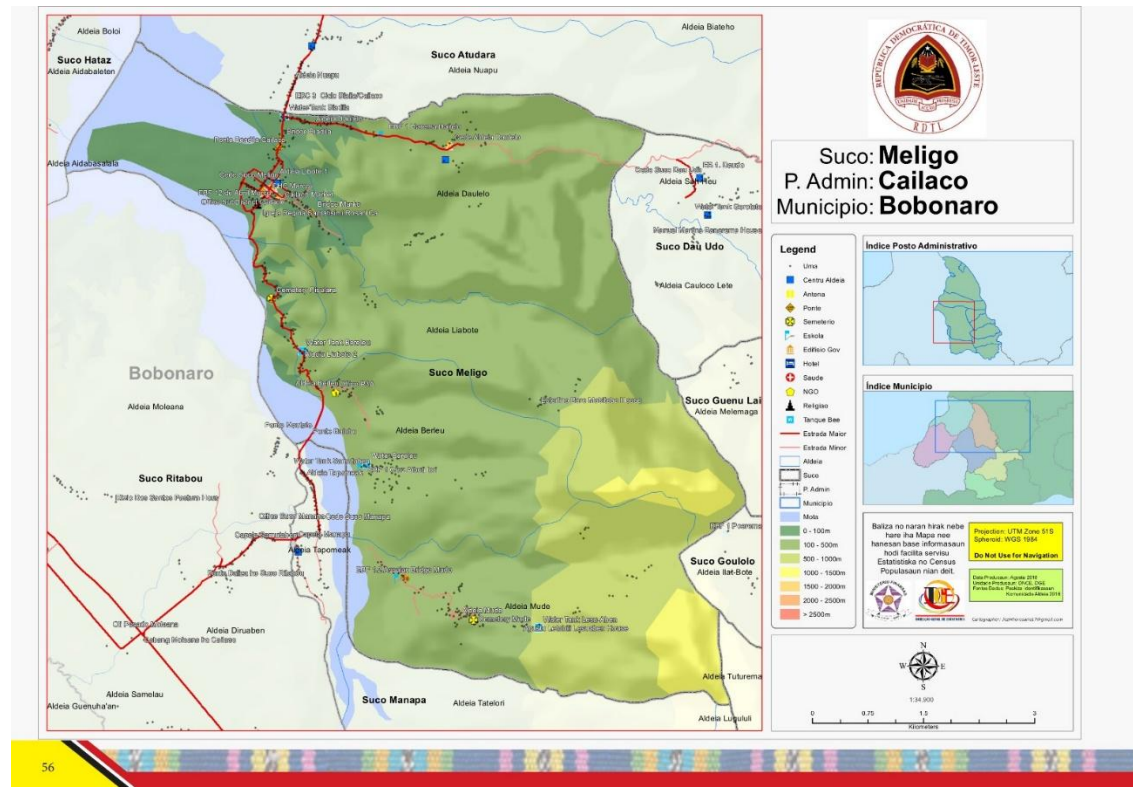
Nú	Estabelesimentu Negósiu/Industria	Kuantidade
1.	Grupo hakiak ikan	1
2.	Grupo hakiak manu	1
3.	Carpintero (Mebel)	4
4.	Soldadura	1
5.	Kios	50
6.	Cetak batako	2
7.	Rai henek no fatuk	1

2.2. Kondisaun Administrasaun Suco

Divizaun Administrativa Suco

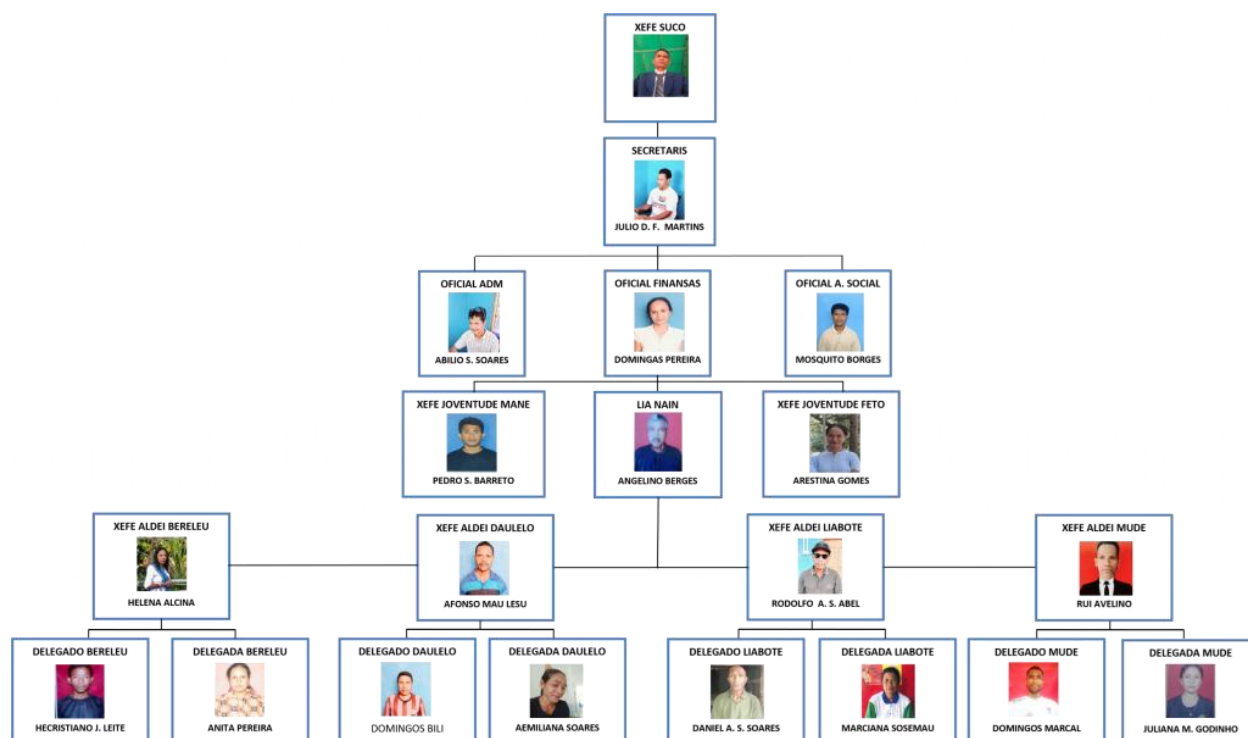
Suco Meligo kompostu husi aldeia 4(hat) no okupa área 42,8 km². Vizualizasaun jeográfia husi Suco Meligo nian bele haree iha mapa tuir mai ne'e.

Mapa Suco Meligo



Estrutura Konsellu Suco

Estrutura Suco Meligo ba periodu 2026– 2030 nian mak tuir mai ne'e



Nota: bele halo ajustamentu ou uza estrutura suco ne'ebé existe hela.

Parte 3: Diagnóstiku Suco nian

3.1. Diagnóstiku Jerál

Ba nesesidade elaborasaun no projesaun iha planu desenvolvimentu komunitáriu iha suco Meligo ba periodu tinan 2026-2030 nian, simplesmente utiliza formula análise SWOT (Strengths, Weaknesses, Opportunity and Thread) ka Forsa, Frakeza, Oportunidae no Ameasa sira. Rezultadu diagnóstiku nian prezenta iha diagrama tuir mai ne'e:

Setór	Strengths/ Forsa sira	Weaknesses/ Frakeza sira	Oportunities/ Oportunidade sira	Threats/ Ameasa
Ekonomia	<ul style="list-style-type: none"> Ita iha kios/Negosio Ita iha merkado Ita iha 	<ul style="list-style-type: none"> Estatutu la klaru no la tuir estandar Mentalidade 	<ul style="list-style-type: none"> Negosiante sira asesu ona fundus husi Governo no koperativa sira 	<ul style="list-style-type: none"> Merkado livre hodi hamate negosiante sira Produitu importadu

	<p>koperativa</p> <ul style="list-style-type: none"> • Ita iha vendedor no komprador 	<p>negosiante sei menus</p> <ul style="list-style-type: none"> • Seidauk iha fatin no presu ne'ebe klaru • Negosiante sira halo atividade ne'ebe hanesan • Kapasidade vendedor no komprador baseia ba necessidade sei menus • Menus kunesimentu konaba negosiu no seidauk iha lisensa 	<ul style="list-style-type: none"> • Planu Autoridade Suco Meligo kontinua promove produto lokal • Politika Governo kontinua apoiu negosiante sira liu husi formasaun 	<p>hamate produktu rai laran</p> <ul style="list-style-type: none"> • Kompetisaun iha presu no atendentu sira
Infraestrutur a	<ul style="list-style-type: none"> • Ita iha Estrada Publik husi capital mai suku no aldeia sira • Eletricidade kobre ona ba comunidade • Ita iha beem mos mai husi beematan borlora, • Iha saneamentu (sintina, haris fatin) • Lixeiru • Ita iha semiteriu 	<ul style="list-style-type: none"> • Estrada publik husi capital mai suku no aldeia sira seidauk nahe no laiha bareira no valeta • Seidauk iha terminal kompletu ho postu seguransa • Eletrisidade iha aldeia balu seidauk tama ou seidauk lakan 	<ul style="list-style-type: none"> • Politika Autoridade Posto Administrativa Cailaco liu husi PDIM no PNDS hodi hadia asesu estrada ba comunidade • Politika governu nian konsidera iha planu hodi dada eletrisidade ba aldeia • Apoiu programa nasional PDIM no PNDS ho 	<ul style="list-style-type: none"> • Mota oan barak hodi hamosu erozaun no labele asesu ba transporte • Fo impaktu ba saude publik no ambiente

		<ul style="list-style-type: none"> • Ladauk fo atensaun ba bee matan sira • Kanu barak ferujen liu ona/aat • Haris fatin no sintina publik seidauk iha • Laiha salaun enkontru suku nian no sentru multifunsau n 	<p>parseiru dezenvolvimen tu sira ba prioridade suku nian</p>	
Agrikultura	<ul style="list-style-type: none"> • Iha produsaun Alimentar hanesan: Batar, hare, tunis, fore, café no koto • Iha produsaun Hortalisas mak hanesan: mostarda, kankung, ai manas, brinjela, marungi ho tomate. • Iha produsaun Tuberkulu mak hanesan : , ai farina, Fehuk ho kumbili • Produsaun Frutas mak 	<ul style="list-style-type: none"> • Sistema kultivasaun sedauk diak. • Menus be'e ba komidade sira hodi asesu ba natar ho suficiente • Kuinesimentu agricultor sedauk adopta ho inovasaun teknolojia. • Kunhesimentu hakiak nain sedauk fokus no sistema hakiak sedauk diak 	<ul style="list-style-type: none"> • Apoiu ajensia no governu hodi eleva produsaun alimentar batar, hare, tunis, nsst ho sistema kultivo no diversifikadu. • Apoiu ajensia no governu hodi eleva produsaun Hortikultura Mostarda , Kankung, Ai - Manas, nsst ho sistema kultivo no diversifikadu. 	<ul style="list-style-type: none"> • Hetan Ataka husi peste/ inseto sira hodi hamenus produsaun • Rai manas no be'e maran hodi hamosu erosaun • Hetan atakasaun husi animal sira hanesan Karau, Bibi, Fahi ho Manu ba to'os nain sira no ai horis sira. • La iha Formasaun ne'ebé diak ba hakiak animal sira • Inseguransa ba ai han no domina husi

	<p>hanesan : nu'u ai dila, saburaka ho kulu.</p> <ul style="list-style-type: none"> Iha pekuaria mk hanesan : hakiak Karau, Manu, Fahi, Bibi, Asu 			<p>produitu importadu.</p>
Edukasaun	<ul style="list-style-type: none"> Iha edifisiu ne'ebé suficiente Iha manorin nain ba'a infantil, EP, EBF, EBC Iha Fasilidade Eskola 	<ul style="list-style-type: none"> La iha Biblioteka Zero toleransia ba violensia halo estudante passivo. Rekursu humanu domina husi otas tuan sira no hanorin la tuir area especialidad e Manorin balu la ativo iha eskola, no la iha rezidencia ba professores sira. 	<ul style="list-style-type: none"> Fó oportunidade ba suku seluk nia oan bele mai aprende iha ne'e Politika governu ba reforma manorin nain ho idade avansadu Autoridade Administrativo liu husi PDIM ho PNDS tau prioridade ba hari no hadia fasilidade eskola sira. 	<ul style="list-style-type: none"> La iha moru protesaun atu proteje eskola Menus professores husi suku ne'e rasik bele fó ameasa ba eskola Lei zero violensia difikulta kontrolu ba estudante sira. Iha tendensia katak labarik barak sei husik hela eskola tamba ho distansia ne'ebé dook.
Saúde	<ul style="list-style-type: none"> Iha postu saude Iha equipamentu s no medikamentu apoiu atendimentu kuidadu 	<ul style="list-style-type: none"> La iha Dutores/ Informagen La iha regra rigoroju ba iha Pessoal saúde sira Atendimentu saúde la 	<ul style="list-style-type: none"> Politika ministerio Saúde nafatin tahu atensaun ba rekrutamentu pessoal saúde Ministeriu Súde koopera ho 	<ul style="list-style-type: none"> La iha moru protesaun ba iha postu saúde. La iha doutor/ a ne'ebé suficiente bele fó ameasa ba ema nia vida

	<p>saúde primaria</p> <ul style="list-style-type: none"> • Iha edifisiu no rezidencia ba pessoal saúde • Iha parteira 	<p>maximu ba comunidade</p> <ul style="list-style-type: none"> • Komunidade sira la asesu ho diak ba iha facilidade saúde tamba distansia • Sedauk iha tekniku 	<p>parseiru apoiu programa saúde nian ba comunidade</p> <ul style="list-style-type: none"> • Fó oportunidade ba doutor/a sira bele mai servisu iha fatin ne'e • Fó mos oportunidade ba comunidade sira husi aldeia seluk bele mai konsulta iha ne'e • Fó mos oportunidade ba comunidade sira atu halo negosiu iha fatin refere. 	<ul style="list-style-type: none"> • La iha fatin ba pasiente sira ne'ebé mak moras atu baixa • Menus Pessoal saúde sei hamosu mortalidade iha comunidade sira.
Turizmu	<ul style="list-style-type: none"> • Potensia natural rai maran no foho • Kultura uniku hanesan tebe-tebe, bidu likurai, dahur no dansa musika • Sitiu turismo kultural no religiosu • Infraestrutur (estrada nebe ligasaun suku vila meligo, estrada husi Aldeia ba Aldeia sira iha 	<ul style="list-style-type: none"> • Iha siti u balu seidauk esplora sai hanesan objeitu turizmu • Joven sira sei moe atu tebe no dansa kultura • Tempu ba serimonia kultural iha siti u balu seidauk klaru • Ema ho konesimentu jestaun 	<ul style="list-style-type: none"> • Governo no ajensia sira kontinua apoiu programa formasaun iha area turizmu no tara bandu sira 	<ul style="list-style-type: none"> • Komunidade lokal sei lakon oportunidade • Ita nia kultura orijin sei lakon • Kompetensia ba industria turismo sei buras • Mudansa klimatika

	suku meligo	<p>turismo sei menus</p> <ul style="list-style-type: none"> • Istoría ba sitiú kultural sira seidak hakerek kompletu • Kondisaun infraestruturá ho fasilidade iha sitiú turismu sira maioria seidak diak no kompletu 		
Ambiente	<ul style="list-style-type: none"> • Ita iha area rai maran no mota nebe luan. Ita iha mos tara bandu rai maran • Ita iha regulamentu suku • Ita iha ekipa konsersasaun • Ita iha area kosteira ne'ebe luan, foho, mota, bee matan no bee manas • Ita iha balada fuik uniku 	<ul style="list-style-type: none"> • Komunitade sei kontinua tesi ai ba nesesidade no sunu rai • Komunitade seidak informadu diak konaba regulamentu u suku • Konesimentu ekipa konsersasau n sei menus • Komunitade sira seidak iha konsiensia diak atu soe foer tuir nia fatin • Komunitade kasa balada fuik 	<ul style="list-style-type: none"> • Governo ho Autoridade Posto Administrativo halo edukasaun ambiental hodi konsiensializa komunitade • Governo haforsa lei ambiental 	<ul style="list-style-type: none"> • Ailaran tuan sira lakon • Iha tendensia katak sei hamosu konfliktu kultural ba rai eransa • Balada fuik sira lakon no menus
Kultura	<ul style="list-style-type: none"> • Eziste lisan 21 ho historia 	<ul style="list-style-type: none"> • Jerasaun tuan sira la 	<ul style="list-style-type: none"> • Politika governu apoiu 	<ul style="list-style-type: none"> • Istoría no identidade sira

	<ul style="list-style-type: none"> • Ita iha lian materna (kemak) • Ita iha uma adat • Ita iha knanuk ba lia moris (tei no gase) • Ita iha knanuk ba lia mate (boi ibo) • Naran orijen ba situ sira • Fiar • Ai han tradisional 	<p>transmite istoria no jersaun foun sira la buka hatene</p> <ul style="list-style-type: none"> • Seidauk konserva, explora no promove • La fo ona importansia ba ita nia identidade • Menus uza dialetu/materna hodi halo komunikasaun 	<p>fundus hodi konstrui uma lisan sira</p> <ul style="list-style-type: none"> • Governo fo apoiu ajensia internasional hodi dezenvolve matadalan ba istoria no knananuk sira 	<p>sei lakon</p> <ul style="list-style-type: none"> • Ai han importasaun iha tendensia boot ba halakon aihan lokal
--	--	--	---	---

3.2. Análiza ba Parseiru Suco nian

Aleinde diagnóstiku jerál hanesan hatuur ona iha leten, Suco Meligo mós identifika ona parseiru sira ne'ebé bele apoiu implementasaun planu dezenvolvimentu suco nian. Tabela tuir mai ne'e mak lista parseiru sira ne'ebé apoiu ona atividade iha suco no parseiru foun ne'ebé iha possibilidade bele apoiu planu dezenvolvimentu iha tempu tuir mai.

Nú	Parseiru	Parseiru Existente/Foun	Area Kooperasaun
1.	WorldVision	Existente	
2.	FHM	Existente	
3.	Fundasaun HADER	Existente	Formasaun ba Agrikultor
4.	CARE	Existente	Formasaun Sobre Edukasaun Civika
5.	Marcy Cope	Existente	Rai no foti osan

Suco Meligo sei kontinua identifika no nakloke ba kooperasaun ho parseiru foun balun ne'ebé seidauk identifika iha lista ne'e, maibe iha objetivu/atividade ne'ebé relevante ho planu suco nian.

Parte 4: Planu Dezenvolvimentu Suco

11.1. Vizaun

Suco Meligo nia vizaun ba dezenvolvimentu to'o 2030 nian maka Promove suco Meligo hakmatek, dezenvolido, inkluzivu no ukun rasik a'an bazeia ba prinsipiu kultura no valor relijiaun/tradisional hodi garantia moris diak ba jersaun no aban bain rua.

11.2. Misaun Meligo nian

Atu atinji vizaun boot suco nian ne'e, Suco Meligo defini ona ninia misaun sira hanesan tuir mai ne'e:

1. Haforsa administrasaun Suco Meligo hodi kria governasaun nebe transparente no nakloke
2. Promove seguransa, unidade no dame iha komunidadade laran
3. Dezenvolvimentu infraestruturaz bazika (be'e mos, Estrada, eletrisidade) ho partisipasaun komunidadade
4. Hasa'e kualidade edukasaun Saude, no Agricultura atu hamenus kiak
5. Asegura katak sidadaun hotu-hotu, inklui grupu vulneravel sira, hetan direitu, servisu, protesau no oportunitade ne'ebe justu iha prosesu dezenvolvimentu
6. Promove fatin turismu ba sosiedade tomak.

11.3. Meta sira ba Dezenvolvimentu nian

Atu atinji vizaun boot ne'ebé defini ona no hala'o ho diak misaun sira ne'ebé deskreve iha leten, suco Meligo koloka meta sira ba dezenvolvimentu nian hanesan tuir mai ne'e:

1. Unidade, solidaridade, armonia sosial sidadaun sira nian hodi participa iha atividade sosial, kultural no tradisional aseguru no prezervadu
2. Promove kresimentu ekonomia ne'ebe forte, sustentavel, inkluzivu no servisu ne'ebe dignu ba ema hotu
3. Independensia komunidadade nian iha jestaun ekonomia, sosial no dezenvolvimentu dezenvolidu.

11.4. Objetivu sira ba Dezenvolvimentu nian

Meta sira ba dezenvolvimentu nian ne'ebé hatu'ur ona iha planu dezenvolvimentu ida ne'e, sei sukat liu husi objetivu sira hanesan tuir mai ne'e:

1. Fortalese esforsu protesau ambiental, jestaun rekursu natural, reflorestasaun, konservasaun ba rai no bee matan sira, no jestaun lixu ne'ebe diak hodi kria ekosistema ne'ebe moos, verde no sustentavel ba komunidadade Meligo

2. Hametin relasoens sosiais entre familia, no uma lisan sira, jovens, grupo feto, instituisoens tradicionais no religioza, e garante katak comunidade sira partisipa ho ativu iha fote desizaun no ba atividade dezvoltimentu sira
3. Hadia asesu servisu publiku ba grupu vulneravel sira inklui feto, labarik, idozu, no ema ho defisiensia, no asegura sira nia envolvimentu iha prosesu dezvoltimentu hotu-hotu

11.5. Valór suco Meligo nian

Suco Meligo adopta ona valór hirak tuir mai ne'e nu'udár valór komún ne'ebé comunidade no entidade hotu preziza konsidera no halao tuir.

1. Solidaridade
2. Responsabilidade sosial
3. Transparensia
4. Respeitu ba moris

11.6. Prinsípiu Suco Meligo nian

Suco Meligo hala'o ninia serbisu ba dezvoltimentu nian tuir deit prinsípiu sira hanesan tuir mai ne'e;

1. Prinsípiu igualdade
2. Prinsípiu partisipasaun
3. Prinsípiu transparansia
4. Prinsípiu responsabilizasaun
5. Prinsípiu kolaborasaun
6. Prinsípiu boa fe

11.7. Potensialidade Lokál no Politika Dezenvolvimentu Suco

Bazeia ba rezultadu diagnóstiku iha parte 3 nian, suco Meligo hakarak koloka potensialidade ne'ebé iha no politika dezenvolvimentu suco nian ba tinan 5 nian laran mak hanesan tuir mai ne'e:

Setór Dezenvolvimentu	Potensialidade Suco nian	Polítika atu dezenvolde ba oin
Ekonomia	<ul style="list-style-type: none"> • Ita iha kios/Negosio • Ita iha Mercado • Iha koperativa • Iha vendedor no komprador 	<ul style="list-style-type: none"> • Fo kapasitasaun ba negosiante sira iha jestaun negosiu • Promove no mantein merkadu semanal iha nivel suku no feira mensal ba produktu lokal • Promove kapasitasaun kooperativa sira liu husi formasaun teknika oi-oin atu kooperativa sira bele jere rasik sira nia negosiu ho efisiansia no efikasias
Infraestrutura	<ul style="list-style-type: none"> • Ita iha estrada publik husi kapital mai suku no ba aldeia sira • Eletrisidade kobre ona ba comunidade • Ita iha bee mos mai husi bee matan borlara • Iha saneamentu (sintina, haris fatin) • Lixeiru • Ita iha simiteriu lisan 	<ul style="list-style-type: none"> • Hadia kondisaun estrada liga kapital mai suku no ba aldeia sira kompleta ho valeta no bareira(<i>penahan</i>) • Estabelese terminal kompletu ho postu seguransa • Sensibiliza no mobiliza comunidade sira atu proteje no konserva ita nia rekursu bee matan sira • Hadia facilidades, asesu ba be-mos no saneamentu baziku iha suku laran • Hadia infrastrutura no kanalizasaun kadalak sira ba barajem • Dezenvolve semiteriu publiku ho kondisaun dignu • Kria salaun enkontru suku no sentru multifunsaun
Agrikultura	<ul style="list-style-type: none"> • Iha produsaun alimentar (Hare, batar, fore, tunis, no koto moruk) • Iha produsaun hortalisas (Mostarda, kankung, bayam, marungi, Ai manas, brinjela, Lis, refolho) 	<ul style="list-style-type: none"> • Hasa'e konesimentu ba agrikultor sira iha sistema kultivasaun no adopta inovasaun teknolojia • Estabelese viveirus komunitaria • Hasa'e konesimentu ba hakiak nain sira

	<p>no tomate)</p> <ul style="list-style-type: none"> • Iha produsaun tuberkulu (Ai farina, kumbili, talas, fehuk) • Produsaun frutas (Has, nu'u, Ai dila, afokat no sabaraka) • Iha produsaun planta medisina no industrial (Ai lia, kinur) • Iha floresta (Sukaer, Ai dak, kiar, Ai teka, Kameli, Kamii, kakeu, gamal, lamtoro, hali, au nst) • Ita iha pekuaria (Hakiak manu lokal, manu rade, fahi, karau vaka, karau timor, bibi timor, bibi malae, kuda, no asu) 	<ul style="list-style-type: none"> • Hadia armajem hodi konserva no promove fini lokal • Hadia sentru tratamentu vasinasaun ba animal
Edukasaun	<ul style="list-style-type: none"> • Iha manorin ba (EP, EBF no EBC) • Iha sala de aula • Iha facilidade eskola (livru, meja, kadeira, kuadru, armariu, arte kultura) • Iha koperasaun diak husi lideransa lokal ho Inan-Aman • Iha konsellu inan-aman no responsavel (KIAR) no regulamentu interna 	<ul style="list-style-type: none"> • Promove qualidade manorin tuir area espezialidade • Promove asesu edukasaun basiku tuir estatutu bazeia ba nesesidade komunidadade • Dezenvolve infraestrutura, facilidade eskola ho adekuaudu ba manorin no kanorik sira • Promove partisipasaun KIAR hodi reforsa regulamentu internu
Saúde	<ul style="list-style-type: none"> • Ita iha Centru Saude no Posto Saude • Ita iha Uma Maternidade • Ita iha edifisiu no residencia pessoal saude • Ita iha ekipamentus no medikamentus apoiu atendimentu kuidadu saude primaria • Ita iha rekursu humanu • Ita iha facilidade apoiu ba atendimentu sira 	<ul style="list-style-type: none"> • Promove postu saude • Estabelese orariu atendimentu pessoal saude ba komunidadade sira • Presiza apoiu tekniku laboratoriu, saude publik • Presiza Mediku • Promove kliner, siguransa no konstrui moru protesaun • Aumenta facilidade saude(Postu Tratamentu) • Aumenta ambulancia • Hasa'e konesimentu komunidadade konaba kuidadu saude primaria

Turizmu	<ul style="list-style-type: none"> • Potensia rai maran no foho • Kultura uniku hanesan Tebe-tebe, bidu, baku likurai, dansa no musika • Simu bainaka ho diak • Sitiu Turismo kultural no religiosu • Fosil Ichthyosaurus • Area protegido foho, Ai-laran tuan no fatuk sira • Infraestruturura: (Estrada husi Aldeia ba Aldeia sira iha suku Meligo) 	<ul style="list-style-type: none"> • Promove, prezerva istoria natural, patrimoni kultural, valor relijiozu, siti no produktu turistik sira • Estabelese sentru kultural ho informasaun turistik • Promove kapasitasaun joven sira, iha area Hospitalidade • Dezenvolve akomodasaun no facilidade adekua
Ambiente	<ul style="list-style-type: none"> • Iha tara bandu rai maran no animal fuik • Iha foho ho mota (Ai laran tuan) • Regulamentu interno no Lei Ambiental • Balada fuik uniku • Ai horis oi-oin ne'ebe adapta ho klima • Be'e matan ho Be'e manas foho 	<ul style="list-style-type: none"> • Haforsa regulamentu interna nebe kondiz ho Lei Tara Bandu hodi konserva rai maran no anial fuik • Kris sentru edukasaun ambiental
Kultura	<ul style="list-style-type: none"> • Eziste lisan 21 ho istoria • Ita iha lian materna (Kemak) • Ita iha uma kultura • Ita iha knananuk ba lia moris (<i>Gase</i>) • Ita iha knananuk ba lia mate (<i>Boi ibo</i>) • Ita iha fetosan Umane • Naran orijen ba siti sira • Fiar aihan tradisional 	<ul style="list-style-type: none"> • Prezerva no promove istoria natural, kultural no kria sentru formasaun kultural

11.8. Obstákulu no Estratéjia ba Dezenvolvimentu Suco

Tuir mai ne'e, análise ba obstákulu ne'ebé komunidadade iha Suco Meligo hasoru no estratéjia ne'ebé identifika ona hodi ultrapasa

Setór Dezenvolvimentu	Obstákulu ne'ebé Komunidadade sira hasoru	Estratéjia hodi hasoru
Ekonomia	<ul style="list-style-type: none"> • Presu produktu rai-laran aas liu no labele kompete ho produktu importadu sira • Merkado livre hodi hamate negosiante sira • Produto importadu hamate produto rai laran • Kompetisaun iha presu no atendimentu sira 	<ul style="list-style-type: none"> • intensifika produsaun rai laran hodi sae kuantidade produsaun no reduz presu iha merkadu hodi balansu ho produto importadu • hakbit karakter negosiante sira ho tipu kompretetivu • intensifika produsaun rai laran hodi hasa'e kuantidade produsaun no reduz presu iha merkadu hodi balansu ho produto impotadu
Infraestrutura	<ul style="list-style-type: none"> • Mota oan barak liu hamosu erozaun no fó difikulta ba komunidadade no transporte públiku sira. • Estraga sasan eletroniku. • Fó impaktu ba saúde públika no ambiente • Debitu be'e mos depende ba epoka. 	<ul style="list-style-type: none"> • Konstrui ponte no estrada tuir padraun ho bareira/ penahan valeta no monta sinais tranzitu iha estrada ninin • Funsiona eletrisidade 24 horas no instala energia renovavel. • Estabelese fatin lixu ne'ebé kompleta ho fasilidade destruisaun lixu no halo visita estudu ba fatin resiklajen • Konstrui salaun enkontru suku nian no sentru multifunsaun.
Agrikultura	<ul style="list-style-type: none"> • Hetan atakasaun husi peste no produsaun menus • Rai manas, bee maran no hamosu erosaun • Laiha irigasaun • Hetan atakasaun husi animal (karau, Bibi) ba to'os, natar no Ai horis sira • Inseguransa ai han no domina produktu 	<ul style="list-style-type: none"> • Kria sentru laboratoriu peste nian • Kria klinika animal kompleta ho fasilidade • Dezenvolve irigasaun ho diak • Dezenvolve luhan ba animal (karau, Bibi) nebe seguru • Hadia seguransa alimentar hodi promove kresimentu ekonomiku ba agrikultor sira

	importadu	
Edukasaun	<ul style="list-style-type: none"> • Lei hafraku • Otas manorin abansa, la emprega jersaun foun hodi implika ba aproveitamentukanorin • Iha tendensia katak labarik sira sei abandona eskola tamba fator regulamentu eterna eskola nian. • Professor sira sei abandona sala de aula tamba hela ho distansia ne'ebé dok. 	<ul style="list-style-type: none"> • Halo revizaun ba regulamentu interna eskola nia. • Halo reforma manorin idade avansadu sira hodi rekruta no koloka manorin nain tuir espesialidade bazia ba quadro pessoal ho rasio ne'ebé balansu. • Kria rezidensia ba professores sira
Saúde	<ul style="list-style-type: none"> • Komunitade sai vitima ba asesu facilidade saúde • Tratamento tradisional • Sei hamosu mortalidade ba comunidade sira. 	<ul style="list-style-type: none"> • Hafasil asesu ba facilidade saúde • Melhora prestasaun servisu pessoal saúde hodi halo atendentu ba comunidade.
Turizmu	<ul style="list-style-type: none"> • Komunitade lokal sei lakon oportunidade • Ita nia kultura orizem si lakon • Kompetisaun ba industria turismo sei buras • Mudansa klimatika • Lixo sei aumenta • Ameasa moras oin – oin 	<ul style="list-style-type: none"> • Haforsa operador turismo komunitaria • Kapasitasaun jestaun finansas ba operador turismo.
Ambiente	<ul style="list-style-type: none"> • Mudansa klimatika • Ai horis no balada fuik hetan estragus • Be'e menus no maran • 	<ul style="list-style-type: none"> • Halo sensebilizasaun ba comunidade kona ba mudansa klimatika no mitigasaun sira. • Haforsa lei regulamentu interna suku konsensializa comunidade • Halo atividade konsersasaun no reflorestasaun iha foho lolon, no mota ninin. • Konsensializa comunidade atu la bele soe arbiru

		lixu anorganiku ho produktu kimiku iha rai maran.
Kultura	<ul style="list-style-type: none"> • Historia no identidade sira sei bele lakon. • Aihan importasaun iha tendensia boot bele halakon ai han lokal. • Tais importasaun iha tendensia boot bele halakon ita nia tais lokal sira ne'ebé existe iha ita nia suku laran. 	<ul style="list-style-type: none"> • Dezenvolve manual ida ne'ebé akomoda identidade kultura suku, hodi sai materiais formasaun ba jerasaun foun sira. • Governu liu husi Sefope nafatin fó formasaun ba ita nian inan feton sira no foin sa'e sira iha area soru tais nian atu nune'e bele dezenvolve nafatin ita nia tais ne'ebé eziste hela

11.9. Planu Dezenvolvimentu Suco Meligo tinan 2025 – 2030

Hafoin halo tiha análiza ba rezultadu diagnóstiku hanesan deskreve ona iha seksaun 4.3 no 4.4, tuir mai suco Meligo defini ona planu asaun ba dezenvolvimentu tinan lima nian hanesan tuir mai ne'e:

1. Setór Ekonomia						
Prioridade sira ne'ebé identifika ona nu'udár prioridade atu atinji iha tinan lima oin mai iha setór ekonomia nian mak hanesan tuir mai ne'e:						
Prioridade Dezenvolvimentu	Periodu Implementasaun					Parseiru Potensial ba Implementasaun
	2026	2027	2028	2029	2030	
Halo formasaun ba negociante sira						Governo liu husi APA/IADE, Komersiu Industria
Loke Merkadu Semanal						Hamutuk ho APA
Loke feira ba produktu lokal, kulinarium ho seluk tan						APA
Fasilita prosesu lisensiamentu ba negosiu						SERVE.IP

ambulante						
Halo to'os komunal iha area produtivu sira						Komunidade
2. Setór Infraestrutura						
Prioridade sira ne'ebé identifika ona nu'udár prioridade atu atinji iha tinan lima oin mai iha setór infraestrutura nian mak hanesan tuir mai ne'e:						
Prioridade Dezenvolvimentu	Periodu Implementasaun					Parseiru Potensial ba Implementasaun
	2026	2027	2028	2029	2030	
Konstrusaun Moru Haleu Edifisiu PNTL Cailaco						MI
Konstrusaun Edifisio Administrasaun Posto Cailaco						APA, PNDS/PDIM
Konstrusaun Valeta Suco Meligo						APA, PNDS/PDIM
Jardim Fatin Turistika Fosil iha Suco Meligo						IGTL, APA, PNDS/PDIM
Konstrusaun Estrada Rurais Bereleu						APA, PNDS/PDIM
Konstrusaun Sede Aldeia						APA, PNDS/PDIM
Konstrui no rehabilita Estrada tuir padraun (bareira, valeta sira, no lampu iha estrada ninin) kompleta ho sinais tranzitu						Governu/APA
Estabelese terminal kompletu ho postu seguransa						Governu/APA
Garante funsionamentu enerjia eletrisidade 24 oras						Governu, EDTL.EP, Parseiru
Halo tanke distribuisaun, rehabilitasaun no kanalizaun be'e mos						APA, PNDS/PDIM, SMASA
Konstrui fatin lixu no sentina publik iha area konsentradu sira						PNDS, Parseiru
Kuda ai iha Be'e matan						SMASA, Komunidade

Defini fatin ba instalasaun semiteiru publik						Komunidade
Konstrui Salaun Enkontru suku no sentru multifunsaun						APA, PNDS/PDIM
3. Setór Agrikultura						
Prioridade sira ne'ebé identifika ona nu'udár prioridade atu atinji iha tinan lima oin mai iha setór agrikultura nian mak hanesan tuir mai ne'e:						
Prioridade Dezenvolvimentu	Periodu Implementasaun					Parseiru Potensial ba Implementasaun
	2026	2027	2028	2029	2030	
Halo formasaun ba agricultor sira konaba sistema kultivasaun hodi adopta inovasaun teknolojia						MAPFF e Parseiru
Konstrusaun Irigasaun Marco						MAPFF, PDIM
Hari'i sentru laboratorium peste nian no klinika animal						MAPFF e Parseiru
Hari'i sentru viveirus, komunitaria						MAPFF, Komunidade no Parseiru
Hari'i armajem hodi konserva fini lokal						PNDS
Defini fatin ba sentru viveirus hortikultura						Komunidade
Konstrusaun ka rehabilitasaun ba sistema Irigasaun no barajen (taka bee) ho eskala ki'ik						PNDS/PDIM
Konstrusaun ka rehabilitasaun uma ba estensionista agrikola						PNDS/PDIM
Konstrusaun, reparasaun ka rehabilitasaun edificiu/fatin hakiak fahi, hakiak bibi, hakiak manu ka hakiak ikan						MAPFF, PNDS, Komunidade no Parseiru
4. Setór Edukasaun						
Prioridade sira ne'ebé identifika ona nu'udár prioridade atu atinji iha tinan lima oin mai iha setór edukasaun nian mak hanesan tuir mai ne'e:						

Prioridade Dezenvolvimentu	Periodu Implementasaun					Parseiru Potensial ba Implementasaun
	2026	2027	2028	2029	2030	
Konstrui no rehabilita sala de aula sira, biblioteka iha eskola kompleta ho fasilidade						APA, PNDS/PDIM
Kontinua luta ba rekrutamentu manorin sira hodi kompleta ho fasilidade						Governu, APA, Lideransan Suku no Komunidade
Konstrusaun ka rehabilitasaun ba residencia profesor						PNDS/PDIM
Konstrusaun ka rehabilitasaun ba dapur eskola ba merenda eskolar no sala atendimentu merenda eskolar						PNDS
Konstrusaun ka rehabilitasaun ba jardim infantil/fatin halimar ba labarik sira						PNDS e Parseiru
Konstrusaun ka rehabilitasaun ba kampu multifunsaun iha estabesimentu ensinu pre-eskolar, eskola primeiru no segundu siklu ensinu báziku						PNDS
Konstrusaun ka rehailitasaun moru protesaun ba fasilidade eskola sira						PNDS/PDIM
5. Setór Saúde						
Prioridade sira ne'ebé identifika ona nu'udár prioridade atu atinji iha tinan lima oin mai iha setór saúde nian mak hanesan tuir mai ne'e:						
Prioridade Dezenvolvimentu	Periodu Implementasaun					Parseiru Potensial ba Implementasaun
	2026	2027	2028	2029	2030	
Konstrusaun Uma Maternidade Centro Saude						APA (PDIM)
Halo rekrutamentu ba pessoal no profesionais saude sira iha area laboratorium no saude publik						MS (Ministeriu Saude)
Konstrui Moru Protesaun iha fasilidade saude sira no Uma Maternidade Marco						PNDS/PDIM

Rehabilitasaun edifisiu atu instala Postu Saude foun ka iha ne'ebe Postu Saude Funsiona						PNDS/PDIM
Konstrusaun, rehabilitasaun ka estensaun edifisiu ba rezidencia pessoal saude						PNDS/PDIM
Halo kampana regular konaba saude publik no kuidadu saude primaria						MS, APA, Centru e Postu Saude
Kontrola atividade pessoal no profesional saude sira						Lideransa suku

6. Setór Turizmu

Prioridade sira ne'ebé identifika ona nu'udár prioridade atu atinji iha tinan lima oin mai iha setór turizmu nian mak hanesan tuir mai ne'e:

Prioridade Dezenvolvimentu	Periodu Implementasaun					Parseiru Potensial ba Implementasaun
	2026	2027	2028	2029	2030	
Halo formasaun ba operador turizmu sira konaba dezenvovimentu turizmu, inklui hospitalidade						APA, MTA (Ministeriu Turizmu Ambiente) e Parseiru
Hari'i Infraestrutura basiku ba sitiur turistiku sira						APA, MTA, Komunidade no Parseiru
Hari'i sentru informasaun kultural no turistiku						Governu/APA e Parseiru
Konstrusaun, rehabilitasaun, konsersasaun ka estensaun ba fatin Fossil						IGTL/APA, PDIM, Komunidade no Parseiru

7. Setór Ambiente

Prioridade sira ne'ebé identifika ona nu'udár prioridade atu atinji iha tinan lima oin mai iha setór ambiente nian mak hanesan tuir mai ne'e:

Prioridade Dezenvolvimentu	Periodu Implementasaun					Parseiru Potensial ba Implementasaun
	2026	2027	2028	2029	2030	
Konsiensializasaun komunidadade hodi kumpre lei, regulamentu no uzu kustume sira						Konsellu Suku, Igreja no lideransa komunitaria no grupo konsersasaun

Kuda ai iha foho, mota, no be'e matan sira						Konsellu Suku, Igreja no lideransa komunitaria no grupo konservasaun, comunidade
8. Setór Kultura						
Prioridade sira ne'ebé identifika ona nu'udár prioridade atu atinji iha tinan lima oin mai iha setór kultua nian mak hanesan tuir mai ne'e:						
Prioridade Dezenvolvimentu	Periodu Implementasaun					Parseiru Potensial ba Implementasaun
	2026	2027	2028	2029	2030	
Hakerek istoria konaba kultura, uma lisan, uzu kulturais no patrimonia tradisional						SEAK, uma lisan sira, parseiru no klibur matanek suku Meligo oan
Halo formasaun especial ba knananuk kultural ba joven sira						Grupu Komunitade, Umalisan no Parseiru
Konstrui no rehabilitasaun uma lisan sira						SEAK e Komunitade uma lisan sira

11.10. Faze Implementasaun Planu Dezenvolvimentu Komunitáriu Periodu 2026–2030

A. Tinan 2026

- 1) Halo formasaun ba negociante sira
- 2) Loke merkadu semanal
- 3) Loke feira ba produto lokal, kulinariu ho seluk tan
- 4) Kuda Ai oan iha be'e matan
- 5) Halo formasaun ba agricultor sira konaba sistema kultivasaun hodi adopta inovasaun teknolojia
- 6) Kontinua luta ba rekrutamentu manorin sira hodi kompleta ho fasilidade
- 7) Konstrusaun ka rehabilitasaun ba dapur eskola ba merenda eskolar ho sala atendentu merenda eskolar

- 8) Konstrusaun ka rehabilitasaun moru protesaun ba facilidade eskola sira
- 9) Halo rekrutamentu ba pessoal no profesionais saude sira iha area laboratoriu no saude publik
- 10) Halo kampaña regular konaba Saude publik no kuidadu Saude primaria
- 11) Kontrola atividade pessoal no profesional Saude sira
- 12) Halo formasaun ba operador turismu sira konaba desenvolvimentu turismu, inklui hospitalidade
- 13) Har'i infraestrutura basiku ba situu turistiku sira
- 14) Konstrusaun, reabilitasaun, konservasaun ka estensaun ba fatin fosil
- 15) Konsiensializasaun comunidade hodi kumpre lei, regulamentu no uzu kustume sira
- 16) Kuda ai iha foho, mota, no be'e matan sira
- 17) Konstrui no reabilitasaun uma lisan sira

B. 2027

- 1) Halo formasaun ba negosiante sira
- 2) Loke merkadu semanal
- 3) Loke feira ba produto lokal, kulinariu ho seluk tan
- 4) Fasilita prosesu lisensiamentu ba negosiu ambulante
- 5) Konstrui no rehabilita Estrada tuir padraun (bareira, valeta sira, no lampu iha estrada ninin) kompleta ho sinais tranzitu
- 6) Garante funksionamentu enerjia eletrisidade 24 oras
- 7) Halo tanke distribuisaun, rehabilitasaun no kanalizasaun be'e mos
- 8) Konstrui fatin lixu no sentina publik iha area konsentradu sira
- 9) Kuda ai iha Be'e matan
- 10) Defini fatin ba instalasaun semiteiru publik
- 11) Konstrui Salaun Enkontru suku no sentru multifunsaun
- 12) Halo formasaun ba agricultor sira konaba sistema kultivasaun hodi adopta inovasaun teknolojia
- 13) Hari'i sentru viveirus, komunitaria
- 14) Konstrusaun ka rehabilitasaun ba sistema Irigasaun no barajen (taka bee) ho eskala ki'ik
- 15) Konstrusaun ka rehabilitasaun uma ba estensionista agrikola
- 16) Konstrusaun, reparasaun ka rehabilitasaun edifisiu/fatin hakiak fahi, hakiak bibi, hakiak manu ka hakiak ikan

- 17) Konstrui no rehabilita sala de aula sira, biblioteka iha eskola kompleta ho facilidade
- 18) Kontinua luta ba rekrutamentu manorin sira hodi kompleta ho facilidade
- 19) Konstrusaun ka rehabilitasaun ba residencia profesor
- 20) Konstrusaun ka rehabilitasaun ba dapur eskola ba merenda eskolar no sala atendimentu merenda eskolar
- 21) Konstrusaun ka rehabilitasaun ba jardim infantil/fatin halimar ba labarik sira
- 22) Konstrusaun ka rehabilitasaun ba kampu multifunsaun iha estabesimentu ensinu pre-eskolar, eskola primeiru no segundu siklu ensinu báziku
- 23) Konstrusaun ka rehailitasaun moru protesau ba facilidade eskola sira
- 24) Konstrui sala observaun ba atendimentu emergencia no inana partu sira
- 25) Halo rekrutamentu ba pessoal no profisionais saude sira iha area laboratoriu no saude publik
- 26) Halo kampana regular konaba saude publik no kuidadu saude primaria
- 27) Kontrola atividade pessoal no profisional saude sira
- 28) Halo formasaun ba operador turismu sira konaba dezvoltamentu turismu, inklui hospitalidade
- 29) Hari'i Infraestrutura basiku ba situu turisticu sira
- 30) Konstrusaun, rehabilitasaun, konsersasaun ka estensaun ba fatin Fosil
- 31) Konsiensializasaun komidade hodi kumpre lei, regulamentu no uzu kustume sira
- 32) Kuda ai iha foho, mota, no be'e matan sira
- 33) Konstrui no rehabilitasaun uma lisan sira

C. 2028

- 1) Halo formasaun ba negociante sira
- 2) Loke merkadu semanal
- 3) Loke feira ba produto lokal, culinariu ho seluk tan
- 4) Kuda Ai oan iha be'e matan
- 5) Fasilita prosesu lisensiametu ba negosiu ambulante
- 6) Halo to'os komunal iha area produtivu sira
- 7) Konstrui no rehabilita Estrada tuir padraun (bareira, valeta sira, no lampu iha estrada ninin) kompleta ho sinais tranzitu
- 8) Estabelese terminal kompletu ho postu seguransa

- 9) Halo tanke distribuisaun, rehabilitasaun no kanalizasaun be'e mos
- 10) Konstrui fatin lixu no sentina publik iha area konsentradu sira
- 11) Defini fatin ba instalasaun semiteiru publik
- 12) Konstrui Salaun Enkontru suku no sentru multifunsaun
- 13) Halo formasaun ba agricultor sira konaba sistema kultivasaun hodi adopta inovasaun teknolojia
- 14) Hari'i sentru laboratorium peste nian no klinika animal
- 15) Hari'i armajem hodi konserva fini lokal
- 16) Konstrusaun ka rehabilitasaun ba sistema Irigasaun no barajen (taka bee) ho eskala ki'ik
- 17) Konstrusaun ka rehabilitasaun uma ba estensionista agrikola
- 18) Konstrusaun, reparasaun ka rehabilitasaun edifisiu/fatin hakiak fahi, hakiak bibi, hakiak manu ka hakiak ikan
- 19) Konstrui no rehabilita sala de aula sira, biblioteka iha eskola kompleta ho fasilidade
- 20) Kontinua luta ba rekrutamentu manorin sira hodi kompleta ho fasilidade
- 21) Konstrusaun ka rehabilitasaun ba residencia profesor
- 22) Konstrusaun ka rehabilitasaun ba dapur eskola ba merenda eskolar no sala atendimentu merenda eskolar
- 23) Konstrusaun ka rehabilitasaun ba jardim infantil/fatin halimar ba labarik sira
- 24) Konstrusaun ka rehabilitasaun ba kampu multifunsaun iha estabesimentu ensinu pre-eskolar, eskola primeiru no segundu siklu ensinu báziku
- 25) Konstrusaun ka rehailitasaun moru protesaun ba fasilidade eskola sira
- 26) Halo rekrutamentu ba pessoal no profisionais saude sira iha area laboratorium no saude publik
- 27) Konstrui Moru Protesaun iha fasilidade saude sira
- 28) Rehabilitasaun edifisiu atu instala Postu Saude foun ka iha ne'ebe Postu Saude Funsiona
- 29) Konstrusaun, rehailitasaun ka estensaun edifisiu ba rezidencia pessoal saude
- 30) Halo kampana regular konaba saude publik no kuidadu saude primaria
- 31) Kontrola atividade pessoal no profisional saude sira
- 32) Hari'i Infraestrutura basiku ba situu turistiku sira
- 33) Konstrusaun, rehabilitasaun, konservasaun ka estensaun ba fatin Fosil
- 34) Konsiensializasaun comunidade hodi kumpre lei, regulamentu no uzu kustume sira

35) Kuda ai iha foho, mota, no be'e matan sira

36) Konstrui no rehabilitasaun uma lisan sira

D. 2029

- 1) Loke merkadu semanal
- 2) Loke feira ba produto lokal, kulinariu ho seluk tan
- 3) Halo to'os komunal iha area produtivu sira
- 4) Konstrui no rehabilita Estrada tuir padraun (bareira, valeta sira, no lampu iha estrada ninin) kompleta ho sinais tranzitu
- 5) Estabelese terminal kompletu ho postu seguransa
- 6) Halo tanke distribuisaun, rehabilitasaun no kanalizasaun be'e mos
- 7) Konstrui fatin lixu no sentina publik iha area konsentradu sira
- 8) Defini fatin ba instalasaun semiteiru publik
- 9) Hari'i sentru laboratorium peste nian no klinika animal
- 10) Konstrusaun ka rehabilitasaun ba sistema Irigasaun no barajen (taka bee) ho eskala ki'ik
- 11) Konstrusaun ka rehabilitasaun uma ba estensionista agrikola
- 12) Konstrui no rehabilita sala de aula sira, biblioteka iha eskola kompleta ho fasilidade
- 13) Kontinua luta ba rekrutamentu manorin sira hodi kompleta ho fasilidade
- 14) Konstrusaun ka rehabilitasaun ba residencia profesor
- 15) Konstrusaun ka rehabilitasaun ba dapur eskola ba merenda eskolar no sala atendimentu merenda eskolar
- 16) Konstrusaun ka rehabilitasaun ba kampu multifunsaun iha estabesimentu ensinu pre-eskolar, eskola primeiru no segundu siklu ensinu báziku
- 17) Konstrusaun ka rehailitasaun moru protesaun ba fasilidade eskola sira
- 18) Halo rekrutamentu ba pessoal no profesionais saude sira iha area laboratorium no saude publik
- 19) Konstrui Moru Protesaun iha fasilidade saude sira
- 20) Rehabilitasaun edifisiu atu instala Postu Saude foun ka iha ne'ebe Postu Saude Funsiona
- 21) Konstrusaun, rehailitasaun ka estensaun edifisiu ba rezidencia pessoal saude
- 22) Halo kampana regular konaba saude publik no kuidadu saude primaria

- 23) Kontrola atividade pessoal no profesional saude sira
- 24) Hari'i sentru informasaun kultural no turistiku
- 25) Konsiensializasaun komunidadade hodi kumpre lei, regulamentu no uzu kustume sira
- 26) Kuda ai iha foho, mota, no be'e matan sira
- 27) Konstrui no rehabilitasaun uma lisan sira

E. 2030

- 1) Loke merkadu semanal
- 2) Loke feira ba produto lokal, culinariu ho seluk tan
- 3) Halo to'os komunal iha area produtivu sira
- 4) Konstrui no rehabilita Estrada tuir padraun (bareira, valeta sira, no lampu iha estrada ninin) kompleta ho sinais tranzitu
- 5) Konstrusaun ka rehabilitasaun uma ba estensionista agrikola
- 6) Konstrui no rehabilita sala de aula sira, biblioteka iha eskola kompleta ho facilidade
- 7) Continua luta ba rekrutamentu manorin sira hodi kompleta ho facilidade
- 8) Konstrusaun ka rehabilitasaun ba residencia profesor
- 9) Konstrusaun ka rehabilitasaun ba kampu multifunsaun iha estabesimentu ensinu pre-eskolar, eskola primeiru no segundu siklu ensinu báziku
- 10) Halo rekrutamentu ba pessoal no profesionais saude sira iha area laboratoriu no saude publik
- 11) Konstrui Moru Protesaun iha facilidade saude sira
- 12) Rehabilitasaun edifisiu atu instala Postu Saude foun ka iha ne'ebe Postu Saude Funsiona
- 13) Konstrusaun, rehailitasaun ka estensaun edifisiu ba rezidencia pessoal saude
- 14) Halo kampana regular konaba saude publik no kuidadu saude primaria
- 15) Kontrola atividade pessoal no profesional saude sira
- 16) Hari'i sentru informasaun kultural no turistiku
- 17) Hari'i sentru informasaun kultural no turistiku
- 18) Konsiensializasaun komunidadade hodi kumpre lei, regulamentu no uzu kustume sira
- 19) Kuda ai iha foho, mota, no be'e matan sira
- 20) Konstrui no rehabilitasaun uma lisan sira

Parte 5: Monitorizasaun no Avaliasaun

5.1. Monitorizasaun

Monitorizasaun ba implementasaun atividade sira ne'ebé planeia ona iha ne'e sei halo dala rua iha kada tinan. Ida ne'e hodi aseguira katak bainhira planu balun la inklui iha implementasaun semestra ka fulan 6 dahuluk nian, sei bele halo ajustamentu hodi inklui iha semestre ikus nian.

Atu bele halo monitorizasaun ida kontinua ba progresu dezenvolvimentu planu dezenvolvimentu komunitáriu nian, tuir mai sei agrupa planu ne'ebé koloka ona iha seksaun 4.7 tuir tinan no setór dezenvolvimentu. Tuir mai, sei uza kódigu koor sira hanesan tuir mai ne'e hodi sukat ninia progresu implementasaun:

	= Planu ne'e implementa ona tuir tempu
	= Planu ne'e sei demora iha implementasaun ka muda ona ba tinan oin
	= Planu ne'e la konsege implementa

Tinan Implementasaun: 2026

Atividade Dezenvolvimentu	Setór Dezenvolvimentu	Progresu Implementasaun	Observasaun
1. Halo formasaun ba negosiante sira	Ekonomi		
2. Loke merkadu semanal	Ekonomi		
3. Loke feira ba produto lokal, kulinarium ho seluk tan	Ekonomi		
4. Kuda Ai oan iha be'e matan	Infraestrutura		

5. Halo formasaun ba agricultor sira konaba sistema kultivasaun hodi adopta inovasaun teknolojia	Agricultura		
6. Kontinua luta ba rekrutamentu manorin sira hodi kompleta ho fasilidade	Edukasaun		
7. Konstrusaun ka rehabilitasaun ba dapur eskola ba merenda eskolar ho sala atendentu merenda eskolar	Edukasaun		
8. Konstrusaun ka rehabilitasaun moru protesasaun ba fasilidade eskola sira	Edukasaun		
9. Halo rekrutamentu ba pessoal no profisionais saude sira iha area laboratorium no saude publik	Saude		
10. Halo kampaña regular konaba Saude publik no kuidadu Saude primaria	Saude		
11. Kontrola atividade pessoal no profesional Saude sira	Saude		
12. Halo formasaun ba operador turismu sira konaba dezvoltimentu turismu, inklui hospitalidade	Turismu		
13. Har'i infraestrutura basiku ba situu turistiku sira	Turismu		
14. Konstrusaun, rehabilitasaun, konservasaun ka estensaun ba fatin fosil	Turismu		
15. Konsiensializasaun komunidadade hodi kumpre lei, regulamentu no uzu kustume sira	Ambiente		
16. Kuda ai iha foho, mota, no be'e matan sira	Ambiente		
17. Konstrui no rehabilitasaun uma lisan sira	Kultura		

Tinan Implementasaun: 2027

Atividade Desenvolvementu	Setór Dezenvolvimentu	Progresu Implementasaun	Observasaun
1. Halo formasaun ba negociante sira	Ekonomi		
2. Loke merkadu semanal	Ekonomi		
3. Loke feira ba produto lokal, kulinarriu ho seluk tan	Ekonomi		
4. Fasilita prosesu lisensiamentu ba negosiu ambulante	Ekonomi		
5. Konstrui no rehabilita Estrada tuir padraun (bareira, valeta sira, no lampu iha estrada ninin) kompleta ho sinais tranzitu	Infraestrutura		
6. Garante funsionamentu enerjia eletrisidade 24 oras	Infraestrutura		
7. Halo tanke distribuisaun, rehabilitasaun no kanalizasaun be'e mos	Infraestrutura		
8. Konstrui fatin lixu no sentina publik iha area konsentradu sira	Infraestrutura		
9. Kuda ai iha Be'e matan	Infraestrutura		
10. Defini fatin ba instalasaun semiteiru publik	Infraestrutura		
11. Konstrui Salaun Enkontru suku no sentru multifunsaun	Infraestrutura		
12. Halo formasaun ba agricultor sira konaba sistema kultivasaun hodi adopta inovasaun teknolojia	Agrikultura		
13. Hari'i sentru viveirus, komunitaria	Agrikultura		
14. Konstrusaun ka rehabilitasaun ba sistema	Agrikultura		

Irigasaun no barajen (taka bee) ho eskala ki'ik			
15. Konstrusaun ka rehabilitasaun uma ba estensionista agrikola	Agrikultura		
16. Konstrusaun, reparasaun ka rehabilitasaun edifisiu/fatin hakiak fahi, hakiak bibi, hakiak manu ka hakiak ikan	Agrikultura		
17. Konstrui no rehabilita sala de aula sira, biblioteca iha eskola kompleta ho fasilidade	Edukasaun		
18. Kontinua luta ba rekrutamentu manorin sira hodi kompleta ho fasilidade	Edukasaun		
19. Konstrusaun ka rehabilitasaun ba residencia profesor	Edukasaun		
20. Konstrusaun ka rehabilitasaun ba dapur eskola ba merenda eskolar no sala atendimentu merenda eskolar	Edukasaun		
21. Konstrusaun ka rehabilitasaun ba jardim infantil/fatin halimar ba labarik sira	Edukasaun		
22. Konstrusaun ka rehabilitasaun ba kampu multifunsaun iha estabesimentu ensinu pre-eskolar, eskola primeiru no segundu siklu ensinu báziku	Edukasaun		
23. Konstrusaun ka rehailitasaun moru protesau ba fasilidade eskola sira	Edukasaun		
24. Konstrui sala observaun ba atendimentu emergencia no inan partu sira	Saude		
25. Halo rekrutamentu ba pessoal no profisionais saude sira iha area laboratorium no saude publik	Saude		
26. Halo kampana regular konaba saude publik no kuidadu saude primaria	Saude		

27. Kontrola atividade pessoal no profesional saude sira	Saude		
28. Halo formasaun ba operador turismu sira konaba dezentovimentu turismu, inklui hospitalidade	Turismu		
29. Hari'i Infraestrutura basiku ba situu turistiku sira	Turismu		
30. Konstrusaun, rehabilitasaun, konservasaun ka estensaun ba fatin Fosil	Turismu		
31. Konsiensializasaun komunidadade hodi kumpre lei, regulamentu no uzu kustume sira	Ambiente		
32. Kuda ai iha foho, mota, no be'e matan sira	Ambiente		
33. Konstrui no rehabilitasaun uma lisan sira	Kultura		

Tinan Implementasaun: 2028

Atividade Desenvolvementu	Setór Dezentovimentu	Progresu Implementasaun	Observasaun
1. Halo formasaun ba negosiante sira	Ekonomi		
2. Loke merkadu semanal	Ekonomi		
3. Loke feira ba produto lokal, kulinarriu ho seluk tan	Ekonomi		
4. Fasilita prosesu lisensiamentu ba negosiu ambulante	Ekonomi		
5. Halo to'os komunal iha area produtivu sira	Ekonomi		

6. Konstrui no rehabilita Estrada tuir padraun (bareira, valeta sira, no lampu iha estrada ninin) kompleta ho sinais tranzitu	Infraestrutura		
7. Estabelese terminal kompletu ho postu seguransa	Infraestrutura		
8. Halo tanke distribuisaun, rehabilitasaun no kanalizasaun be'e mos	Infraestrutura		
9. Konstrui fatin lixu no sentina publik iha area konsentradu sira	Infraestrutura		
10. Defini fatin ba instalasaun semiteiru publik	Infraestrutura		
11. Konstrui Salaun Enkontru suku no sentru multifunsaun	Infraestrutura		
12. Halo formasaun ba agricultor sira konaba sistema kultivasaun hodi adopta inovasaun teknolojia	Agrikultura		
13. Hari'i sentru laboratorium peste nian no klinika animal	Agrikultura		
14. Hari'i armajem hodi konserva fini lokal	Agrikultura		
15. Konstrusaun ka rehabilitasaun ba sistema Irigasaun no barajen (taka bee) ho eskala ki'ik	Agrikultura		
16. Konstrusaun ka rehabilitasaun uma ba estensionista agrikola	Agrikultura		
17. Konstrusaun, reparasaun ka rehabilitasaun edifisiu/fatin hakiak fahi, hakiak bibi, hakiak manu ka hakiak ikan	Agrikultura		
18. Konstrui no rehabilita sala de aula sira, biblioteca iha eskola kompleta ho fasilidade	Edukasaun		
19. Kontinua luta ba rekrutamentu manorin sira hodi kompleta ho fasilidade	Edukasaun		

20. Konstrusaun ka rehabilitasaun ba residensia profesor	Edukasaun		
21. Konstrusaun ka rehabilitasaun ba dapur eskola ba merenda eskolar no sala atendimentu merenda eskolar	Edukasaun		
22. Konstrusaun ka rehabilitasaun ba jardim infantil/fatin halimar ba labarik sira	Edukasaun		
23. Konstrusaun ka rehabilitasaun ba kampu multifunsaun iha estabesimentu ensinu pre-eskolar, eskola primeiru no segundu siklu ensinu báziku	Edukasaun		
24. Konstrusaun ka rehailitasaun moru protesaun ba fasilidade eskola sira	Edukasaun		
25. Halo rekrutamentu ba pessoal no profisionais saude sira iha area laboratorium no saude publik	Saude		
26. Konstrui Moru Protesaun iha fasilidade saude sira	Saude		
27. Rehabilitasaun edifisiu atu instala Postu Saude foun ka iha ne'ebe Postu Saude Funsiona	Saude		
28. Konstrusaun, rehailitasaun ka estensaun edifisiu ba rezidensia pessoal saude	Saude		
29. Halo kampana regular konaba saude publik no kuidadu saude primaria	Saude		
30. Kontrola atividade pessoal no profesional saude sira	Saude		
31. Hari'i Infraestrutura basiku ba situu turistiku sira	Turismu		
32. Konstrusaun, rehabilitasaun, konservasaun ka estensaun ba fatin Fossil	Turismu		

33. Konsiensializasaun komunidadade hodi kumpre lei, regulamentu no uzu kustume sira	Ambiente		
34. Kuda ai iha foho, mota, no be'e matan sira	Ambiente		
35. Konstrui no rehabilitasaun uma lisan sira	Kultura		

Tinan Implementasaun: 2029

Atividade Desenvolvementu	Setór Dezenvolvimentu	Progresu Implementasaun	Observasaun
1. Loke merkadu semanal	Ekonomi		
2. Loke feira ba produto lokal, kulinariu ho seluk tan	Ekonomi		
3. Halo to'os komunal iha area produtivu sira	Ekonomi		
4. Konstrui no rehabilita Estrada tuir padraun (bareira, valeta sira, no lampu iha estrada ninin) kompleta ho sinais tranzitu	Infraestrutura		
5. Estabelese terminal kompletu ho postu seguransa	Infraestrutura		
6. Halo tanke distribuisaun, rehabilitasaun no kanalizasaun be'e mos	Infraestrutura		
7. Konstrui fatin lixu no sentina publik iha area konsentradu sira	Infraestrutura		
8. Defini fatin ba instalasaun semiteiru publik	Infraestrutura		
9. Hari'i sentru laboratoriu peste nian no klinika animal	Agrikultura		
10. Konstrusaun ka rehabilitasaun ba sistema Irigasaun no barajen (taka bee) ho eskala	Agrikultura		

ki'ik			
11. Konstrusaun ka rehabilitasaun uma ba estensionista agrikola	Agrikultura		
12. Konstrui no rehabilita sala de aula sira, biblioteka iha eskola kompleta ho fasilidade	Edukasaun		
13. Kontinua luta ba rekrutamentu manorin sira hodi kompleta ho fasilidade	Edukasaun		
14. Konstrusaun ka rehabilitasaun ba residencia profesor	Edukasaun		
15. Konstrusaun ka rehabilitasaun ba dapur eskola ba merenda eskolar no sala atendimentu merenda eskolar	Edukasaun		
16. Konstrusaun ka rehabilitasaun ba kampu multifunsaun iha estabesimentu ensinu pre-eskolar, eskola primeiru no segundu siklu ensinu báziku	Edukasaun		
17. Konstrusaun ka rehailitasaun moru protesaun ba fasilidade eskola sira	Edukasaun		
18. Halo rekrutamentu ba pessoal no profisionais saude sira iha area laboratorium no saude publik			
19. Konstrui Moru Protesaun iha fasilidade saude sira	Saude		
20. Rehabilitasaun edifisiu atu instala Postu Saude foun ka iha ne'ebe Postu Saude Funsiona	Saude		
21. Konstrusaun, rehailitasaun ka estensaun edifisiu ba rezidencia pessoal saude	Saude		
22. Halo kampana regular konaba saude publik no kuidadu saude primaria	Saude		

23. Kontrola atividade pessoal no profesional saude sira	Saude		
24. Hari'i sentru informasaun kultural no turistiku	Turismu		
25. Konsiensializasaun komunidadade hodi kumpre lei, regulamentu no uzu kustume sira	Turismu		
26. Kuda ai iha foho, mota, no be'e matan sira	Ambiente		
27. Konstrui no rehabilitasaun uma lisan sira	Kultura		

Tinan Implementasaun: 2030

Atividade Desenvolvementu	Setór Dezenvolvementu	Progresu Implementasaun	Observasaun
1. Loke merkadu semanal	Ekonomi		
2. Loke feira ba produto lokal, kulinariu ho seluk tan	Ekonomi		
3. Halo to'os komunal iha area produtivu sira	Ekonomi		
4. Konstrui no rehabilita Estrada tuir padraun (bareira, valeta sira, no lampu iha estrada ninin) kompleta ho sinais tranzitu	Infraestrutura		
5. Konstrusaun ka rehabilitasaun uma ba estensionista agrikola	Agrikultura		

6. Konstrui no rehabilita sala de aula sira, biblioteka iha eskola kompleta ho fasilidade	Edukasaun		
7. Kontinua luta ba rekrutamentu manorin sira hodi kompleta ho fasilidade	Edukasaun		
8. Konstrusaun ka rehabilitasaun ba residencia profesor	Edukasaun		
9. Konstrusaun ka rehabilitasaun ba kampu multifunsaun iha estabesimentu ensinu pre-eskolar, eskola primeiru no segundu siklu ensinu báziku	Edukasaun		
10. Halo rekrutamentu ba pessoal no profisionais saude sira iha area laboratorium no saude publik	Saude		
11. Konstrui Moru Protesaun iha fasilidade saude sira	Saude		
12. Rehabilitasaun edifisiu atu instala Postu Saude foun ka iha ne'ebe Postu Saude Funsiona	Saude		
13. Konstrusaun, rehailitasaun ka estensaun edifisiu ba rezidencia pessoal saude	Saude		
14. Halo kampana regular konaba saude publik no kuidadu saude primaria	Saude		
15. Kontrola atividade pessoal no profisional saude sira	Saude		
16. Hari'i sentru informasaun kultural no turistiku	Turismu		
17. Konsiensializasaun komunidadade hodi kumpre lei, regulamentu no uzu kustume sira	Ambiente		
18. Kuda ai iha foho, mota, no be'e matan sira	Ambiente		

19. Konstrui no rehabilitasaun uma lisan sira	Kultura		
---	---------	--	--

5.2. Avaliasaun

Avaliasaun sei halo iha tinan 5 ikus hodi sukat susesu sira husi implementasaun kada tinan no projeta fali ba planu foun iha tinan lima oin mai. Baze ba avaliasaun nian mak rezultadu monitorizasaun kada tinan ne'ebé suco sira dokumenta ona. Maibe, forma no instrumntu própriu ba avaliasaun nian sei halo husi divizaun monitorizasaun no avaliasaun nian iha nivel munisipál liu husi koordenasaun no administrasaun postu administrativu ida-idak.

Parte 6 Final – Akta Aprovasaun

Akta Aprovasaun

Iha loron Segunda-feira data 02 fulan Fevereiro tinan 2026, realiza ona enkontru Konsellu Suco ne'ebé hola fatin iha Sede Suco Meligo. Ho partisipasaun másimu husi membru hotu Konsellu Suco nian, unanimamente aprova ona Dokumentu Planu Dezenvolvimentu Suco ba períodu tinan lima nian (2026-2030). Planu Dezenvolvimentu Komunitáriu ne'ebé aprova ona mak sei sai planu mestre hodi gia no orienta iniciativa hotu ba dezenvolvimentu iha Suco Meligo.

Membru Konsellu Suco ne'ebé aprova planu ne'e:

Nú	Naran	Pozisaun	Asinatura
1.	Duarte Pereira Soares	Xefe do Suco	1.
2.	Helena Alcina	Xefe Aldeia Bereleu	2.
3.	Afonso Mau Lesu	Xefe Aldeia Daulelo	3.
4.	Rodolfo A. S. Abel	Xefe Aldeia Liabote	4.
5.	Rui Avelino	Xefe Aldeia Mude	5.
6.	Cristiano J. Leite	Delegado Bereleu	6.
7.	Anita Pereira	Delegada Bereleu	7.
8.	Domingos Bili	Delegado Daulelo	8.
9.	Emiliana Soares	Delegada Daulelo	9.
10.	Daniel A. S. Soares	Delegado Liabote	10.
11.	Marciana Sosemau	Delegada Liabote	11.
12.	Domingos Marcal	Delegado Mude	12.
13.	Juliana M. Godinho	Delegada Mude	13.
14.	Angelino Borges	Lia Nain	14.
15.	Pedro S. Barreto	Xefe Joventude Mane	15.
16.	Arestina Gomes	Xefe Joventude Feto	16.

Aneksu sira

Aneksu 1: Númeru Populasaun ho Nesesidade Espesífiku ka Ema ho Defisiensia

Nú	Naran Kompletu	Data Moris	Seksu F/M	Nivel edukasaun	Detallu husi defisiensia/vulnerabilidade
1.	Alice Soares de Sousa	17/05/1982	F	La eskola	Fiziku, Mental
2.	Marito Filomeno Soares	17/05/1985	M	S1	Fiziku
3.	Rosalino Bili Meta Abel	21/03/1964	M	S1	Fiziku
4.	Rui Abelino	20/06/1975	M	Secundaria	Defisiensia Ain
5.	Germano do Rego	18/08/1998	M	La Eskola	Mental
6.	Fernando Martins	04/06/1975	M	SMP	Fiziku, Mental
7.	Alice Soares de Souza	17/05/1983	F	La eskola	Fiziku, Mental
8.	Pedro Martins Soares	16/05/1996	M	La eskola	Fiziku
9.	Agusto Mauloe	12/08/1984	M	La eskola	Fiziku
10.	Marina Soi Loe	20/04/1986	F	La eskola	Fiziku
11.	Domingas Ximenes Pedro	19/07/1992	F	SMA	Mental
12.	Hernania Ili Mau	12/08/2012	F	La eskola	Fiziku
13.	Betriz Lourencia	12/05/1975	F	La eskola	Matan
14.	Erina Soares Maria	15/09/1996	F	La eskola	Fiziku
15.	Julio Monis Rai	10/05/1982	M	La eskola	Mental
16.	Rita Soi Mau	20/05/1972	F	SMP	Mental
17.	Abel F. P. Melineo	01/01/2000	M	Universidade	Fiziku ain
18.	Madalena Soares	15/02/1993	F	SMP	Mental
19.	Constantino Santos Almeida	01/09/1974	M	La eskola	Fiziku, mental
20.	Rosalina da Cruz Fernandes	21/10/1995	F	La eskola	Fiziku, mental
21.	Vinildio A.J. da S. G. Carvalheira	26/07/1992	M	SMA	Fiziku, koalía la hatene
22.	Anabela dos Santos	01/01/1978	F	La eskola	Mental
23.	Delfina Olo Mau	01/01/1972	F	La eskola	Fiziku
24.	Martina de Araujo	01/06/1989	F	La eskola	Mental
25.	Bartolomeu David Belo	08/08/2001	M	La eskola	Mental

