

PLANU DEZENVOLVIMENTU KOMUNITÁRIU

SUCO

Purugoa

POSTU ADMINISTRATIVU

Cailaco

MUNISÍPIU

Bobonaro

PERÍODU IMPLEMENTASAUN 2026 – 2030

Vizaun, Misaun, Metas Objektivu, Valór no Prinsípiu Suco nian

Vizaun Suco Purugoa

Lideransa Suco Purugoa hamutuk ho ninia Komunidade tomak hatuur vizaun suco nian maka hanesan:

“sei hamutuk ho nia populasaun sira hahu husi Joventude, Intelektual sira, to’o katuas ferik kaer metin unidade hodi sai hanesan inspirativu no mutivativu ba hala’o dezvoltimentu komunidade ne’ebe prosperu, saudavel no edukadu”

Misaun Suco Purugoa

Atu atinji vizaun ne’ebé deskreve ona iha leten, Suco Purugoa defini no misaun sira mak hanesan:

1. Sei hasa’e komunidade hotu iha moris diak, hetan saude diak no iha edukasaun ne’ebe diak liu husi dezvoltimentu Ekonomia, sosial no ambiente ne’ebe sustentavel
2. Ho unidade ne’ebe durante ne’e iha, sei la husik suku seluk atu hari suku ida iha ami nia suku laran
3. Hamoris no kria aktividade joventude liu husi programa desportu hodi garante unidade no estabilidade iha suku laran

Meta sira ba Dezenvolvimentu iha Suco Purugoa

Vizaun no Misaun iha leten transforma hikas ba Meta sira Dezenvolvimentu iha Suco Purugoa hanesan tuir mai ne’e:

1. Sei hasa’e produsaun Agrikultura iha periodu tuir mai, tuir kbiit ne’ebe iha
2. Sei hasa’e tasa alfabetizasaun husi periodu ne’ebe atu alkansa
3. Sei kria aktividade desportu regulamentu

Objetivu sira ba Dezenvolvimentu iha Suco Purugoa nian

Meta sira ba dezvoltimentu iha Suco Purugoa nian ne’e ami defini hikas iha objetivu dezvoltimentu nian hanesan tuir mai ne’e:

1. Hasa’e ekonomia lokal liu husi Dezenvolvimentu Agrikultura no Turismu
2. Hasa’e servisu Edukasaun no Saúde ba Komunidade
3. Hasa’e servisu Infraestrutura ba Komunidade

Valór sira ne'ebé Suco Purugoa adopta

Koletivamente, comunidade no lideransa sira iha suco Purugoa defini ona valór prinsipál sira hanesan tuir mai ne'e:

1. Komunitade hotu partisipa aktivu hodi hato'o nia opiniaun ba prosesu dezenvolvimentu suku ida nee
2. Prosesu dezenvolvimentu tenki transparensia no nakloke ba ema hotu
3. Prosesu dezenvolvimentu klaru profesional hanoin inovativu no explora ideas no apresia ema seluk nia hanoin
4. Komunitade hotu iha oportunidade no la hare ba jeneru, kor ka rasa

Prinsipiu Suco Purugoa nian

Suco Purugoa adopta mós ninia prinsipiu sira ba dezenvolvimentu nian mak hanesan tuir mai ne'e:

1. Prinsipiu iha dezenvolvimentu tau a'as interese komun nia duke interese privadu
2. Prinsipiu iha hanoin ne'ebe transparensia no nakloke ba ema hotu
3. Prinsipiu ida ne'ebe atu hakuak ka akumulula ema hotu nia idea hodi hanoin dezenvolve suku ida ne'e
4. Prinsipiu iha dezenvolvimentu persija partisipasaun comunidade nian
5. Prinsipiu comunidade ho lideransa sira iha iniciativa tomak ba dezenvolvimentu

Nota: prinsipiu bele liu bele menus, depende ba suco sira nia kreatividade hodi deskreve.

Lia agradesementu husi Xefi Suco

Dala uluk liu, hakarak agradese ba biban nia kbi'it tomak be Na'i Maromak haraik ba ita tamba ho Nai nia tulun no bensaun, dokumentu planu Dezenvolvimentu Komunitaria (PDK) 2026 – 2030 ne'e bele kompletu tuir nia tempo ho suseso. Dokumentu ida ne'e nudar rezultadu husi prosesu naruk ida ne'eb'e envolve partisipasaun komunidadade nian iha nivel oioin, hahu kredas husi halibus dadus, halo diagnostiku, defini vizaun, no metas dezenvolvimentu suku to'o konsultasaun no validadsaun.

Elaborasaun PDK hanesan lisaun ida be fó ba komunidadade atu espresa sira nia aspirasaun no determina prioridade dezenvolvimento ho forma nakloke no partisipativu, perspektiva, No. esperensia hotu – hotu ne'ebé fahe durante prosesu ida ne'e kontribui teb tebes, nudar fundamentu, hodi produz planu dezenvolvimentu ida ne'e orientadu, realistiku, No. alinã nafatin ho nesesidade lolos Purugoa oan sira nia.

Iha biban ida ne'e rekonhese mos katak parte oin oin mak envolve no fó ona kontribuisaun significativu iha prosesu tomak, tamba ne'e mak hakarak hato'o ho fuan agradesimentu no apresiasaun profunda ba :

1. Ministériu Administrasaun Estatal (MAE) ne'ebé prepara ona enkuadramentu politika no baze regulatoriu hodi premite komunidadade sira elabora PDK hanesan mekanismu partisipativo iha promosaun dezenvolvimento komunidadade ba hadia kondisaun ekonomiku, sosial no ambiente.
2. Sekretáriu Estadu Dezenvolvimentu Lokál (SEDL) ne'ebé konsege dezenha modulu Planeamentu Dezenvolvimentu Komunitaria, aranja matadalan no orientasaun asistensia teknika ba suku iha prosesu elaborasaun ba PDK hodi garante uniformidade, konsistensia, no koerensia iha konteudu sira.
3. Autoridade Munisipál ne'ebé fo apoiu hodi mantein kordenasaun no supervizaun no asitensia tekniku iha hala'o konsulta públika, konsolidasaun dadus, no aprovasaun.
4. Administradór Postu Administrativune'ebé fo apoiu hodi mantein kordenasaun no supervizaun no asitensia tekniku iha hala'o konsulta públika, konsolidasaun dadus, sira husi Suku.
5. Membru Konsellu Suco ne'ebé ativu tebes hodi organiza enkontru, mobiliza partisipasaun sidadaun, No. aprova PDK. Konsellu suku aseguira ona katak dokumentu ne'e nudar desizsun kolektiva komunidadade nian, No. garante katak komunidadade sira nia aspirasaun verdadeiramente hetan representasaun.
6. Ekipa Elaboradór, ba servisu maka's hodi halibur dadus no informasaun, halo analiza, prepara esbosu, hodi asesu katak iha dokumentu ne'e kontein aspirasaun no prioridade dezenvolvimento komunidadade nian.

7. Komunidade no entidade iha suco Purugoa tomak ne'ebé partisipa ona ho ativu iha etapa hotu – hotu prosesu nian. Ita bo'ot nia partisipasaun hodi mehi hamutuk sai hanesan forsa no iis moris hodi hala'o Purugoa oan tomak sira nia hakarak.

Hein katak iha PDK ida ne'e sei sai matadalan estratéjiku ida ne'ebé útil ba dezvoltimentu komunidade, no enkoraja kooperasaun no hamutuk hodi realiza bem – estar komunidade nian.

Cailaco, 02 de Fevereiro 2026

Januario Bere Bau
Xefe do Suco Purugoa

Lia Menon Administradór Postu Administrativu nian

Ho respeitu tomak, hato'o Ha'u nia apresiasaun ba Xefe do Suku, konsellu Suku, lider komunitariu sira no comunidade Suku Purugoa ne'ebe elabora ona ho susesu Planu Dezenvolvimentu Komunitariu (PDK) ba periodu tinan lima (5) nian liu husi prosesu partisipativu no inkluzivu.

Finalizasaun PDK ne'e hatudu kompromisu forte husi comunidade suku Purugoa hodi defini prioridade dezenvolvimentu ne'ebe realistiku no nesesidade sira iha Suku laran. Hau nia apresiasaun ba orgaun suku tomak, fasilitador sira, grupo feto sira, foin-sa'e sira, no sira hotu ne'ebe fo ona sira nia tempu, enerjia, no hanoin diak sira hodi elabora dokumentu ida ne'e.

Administrador Postu Administrativa Cailaco iha kompromisiu atu uza PDK hanesan referencia importante, hodi hametin koordenasau, garante aliñamentu iha planu, no enkoraja kolaborasaun ho estrutura suku no parseiru dezenvolvimentu sira. Ho dokumentu ida ne'e, ita iha fundamentu ida ne'ebe metin liu atu alkansa dezenvolvimentu komunitaria ne'ebe planeadu no sustentavel.

Rezultadu elaborasaun PDK ne'e la-sai deit hanesan dokumentu planeamentu ida, maibe reprezenta serbisu kolaborativu ne'ebe kontein nesesidade, aspirasaun, no prioridade dezenvolvimentu suku ba tinan lima (5) mai. Hein katak ho rejultadu PDK ida ne'e sei sai hanesan baze ba implementasaun ne'ebe efektivu, koordenadu, no lori benefisiu ba comunidade sira.

Obrigado ba sira hotu ne'ebe kontribui ona. Hein katak servisu kolaborativu ida ne'e sei kontinua hodi hametin governasaun lokal no hadi'ak comunidade Posto Cailaco nia moris diak.

Cailaco, 02 de Fevereiro 2026

Rodolfo da Cruz

Administrador Postu Administrativo Cailaco

Apresiasaun Presidente Autoridade Munisipál

Presidente Autoridade Munisipál sei halo apresiasaun ba suco ida-idak nia rezultadu serbisu ne'ebé transforma ona iha Planu Dezenvolvimentu Komunitáriu ba tinan lima. Presidente Autoridade Munisipál nia apresiasaun mos hodi asegura apoiu husi Autoridade Munisípiu nian ba realizaun planu no mehi sira suco nian.

Lia menon Administradór Postu nian la bele liu pájina 2

Índice

Vizaun, Misaun, Metas Objetivu, Valór no Prinsípiu Suco nian	i
Lia agradeseментu husi Xefi Suco	iii
Lia Menon Administradór Postu Administrativu nian	v
Apresiasaun Presidente Autoridade Munisipál	vi
Parte 1: Introdusaun	9
1.1. Antecedente	9
1.2. Baze legál	9
1.3. Objetivu	9
Parte 2: Perfil Suco	10
2.1. Kondisaun Suco	11
Istoria Suco nian	11
Demografia Suco	17
Situasaun Sosial.....	18
Situasaun Ekonomia	21
2.2. Kondisaun Administrasaun Suco	24
Divizaun Administrativa Suco	24
Estrutura Konsellu Suco	25
Parte 3: Diagnóstiku Suco nian	25
3.1. Diagnóstiku Jerál	26
3.2. Análiza ba Parseiru Suco nian	31
Parte 4: Planu Dezenvolvimentu Suco	32
4.1. Vizaun	32
4.2. Misaun Purugoa nian	32
4.3. Meta sira ba Dezenvolvimentu nian	32
4.4. Objetivu sira ba Dezenvimentu nian	33
4.5. Valór suco nian	33
4.6. Prinsípiu Suco Purugoa nian	33

4.7.	Potencialidade Lokál no Politika Dezenvolvimentu Suco	34
4.8.	Obstákulu no Estratéjia ba Dezenvolvimentu Suco	37
4.9.	Planu Dezenvolvimentu Suco Purugoa tinan 2025 – 2030	39
4.10.	Faze Implementasaun Planu Dezenvolvimentu Komunitáriu Periodu 2026–2030	42
Parte 5: Monitorizasaun no Avaliasaun.....		43
5.1.	Monitorizasaun	45
5.2.	Avaliasaun	52
Parte 6 Finál – Akta Aprovasaun		53
Aneksu sira		54

Parte 1: Introdusaun

1.1. Antecedente

Dezenvolvimentu mak hanesan save importante ida ba nasaun hodi alkansa ka atinji mehi ne'ebé iha, nune'e mos suku Purugoa hanesan suku ida ne'e presija tebes atu halo dezenvolvimentu hodi fó moris ida ne'ebé dignu ba comunidade sira nia ejizensia. Durante tempu ukun rasik an comunidade sira moris livre ona maske sei halerik nafatin ba dezenvolvimentu ne'ebé la'ó ladun di'ak, no difisil tebes atu to'ó ba baze no sosiedade sira. Prosesu hotu ne'ebé lideransa komunitaria no comunidade sira halo durante ne'e konsege resposta uitoan-uitoan konaba comunidade sira nian nesesidade hanesan Bee Mos, Eletrisidade no mos sira seluk tan. Ho ida ne'e maka autoridade lokal kolabora nafatin ho comunidade sira liu-liu intelektual sira hodi kria planu dezenvolvimentu ba iha suku Purugoa bazeia ba dezafius sira ne'ebé durante ne'e enfreta iha suku laran hodi resposta ba nesesidade ne'ebé comunidade sira presija.

1.2. Baze legál

Alista deit baze legál sira ne'ebé orienta suco ida-idak hodi elabora planu dezenvolvimentu komunitáriu nian. Baze legál sira ne'e inklui no la limite ba:

- a. Lei número 9/2016 de 8 de Julho kona-bá *Lei dos sucos*, ne'ebe regula estatu legal suku hanesan *pessoa coletiva publica de natureza associativa*, no defini funsaun Suku iha promosaun dezenvolvimentu komunitariu no sosial (*promoção do desenvolvimento comunitario e social*)
- b. Dekretu lei número 4/2024 de 17 de janeiro kona-bá *Planeamento Dezenvolvimento Comunitário*. Ne'ebe estabelese kuadru institucional no mekanismu implementasaun Planu Dezenvolvimentu Komunitariu iha nivel suku.
- c. Diploma Ministerial número 15/2025 de 18 de junho kona-bá *Aprova o Modelo de Plano de Desenvolvimento Comunitario*, ne'ebe estabelese orientasaun tekniku no prosedimentu elaborasaun, validasaun no implementasaun Planu Dezenvolvimentu

komunitariu, inklui etapa konsulta publika, formatu dokumentu, no mekanismu monitorizasaun no avaliasaun ba implementasaun planu dezenvolvimentu iha nivel comunidade.

1.3. **Objetivu**

Objetivu husi Planu Dezenvolvimentu Komunitária ida ne'e maka:

- Atu identifika lolos sektor sira ne'ebe presija dezenvolve liu tan iha suku
- Atu identifika potencialidade hotu comunidade nian ne'ebe sei tulun dezenvolvimentu iha suku laran
- Hasa'e prestasaun servisu iha suku hidu kontribui ba dezenvolvimentu suku nian

1.4. **Ámbitu**

Planu Dezenvolvimentu Komunitariu (PDK) Suku Purugoa abranga periodu ida ba tinan 5 (lima), husi 2026 to'o 2030. Inklui iha ambitu ida ne'e mak hanesan:

- Analiza ba situasaun atual comunidade nian iha aspetu sira demografiku, ekonomiku, sosial, infraestrutura, kultura no ambiente.
- Mapamentu ba potencialidade no oportunidade ba dezenvolvimentu suku
- Defini vizaun, objetivu no estratejia dezenvolvimentu komunitariu
- Elabora planu asaun anual no mekanismu implementasaun
- Estabelese mekanismu monitorizasaun, avaliasaun no revizaun periodika iha periodu 2026-2030.

Parte 2: Perfil Suco

2.1. Kondisaun Suco

Istoria Suco nian

Suco Purugoa hamriik iha **Tempu uluk beiala sira kedas**, maibe Administrativamente akontese iha tempu okupasaun **Portuguesnian**. Naran suco Purugoa mai husi liafuan **Puru** no **Goa** ne'ebé **Puru signifika Fokit/Dada no Goa Signifika Koak**. Naran ne'e eskolla husi **Du'ut ida Naran Sirigau** tamba **Iha momentu ne'eba Avo sira lao mai, avo feto hahoris labarik ida iha momentu ne'eba avo sira fokit du'ut sirigau hodi les fahe ba rua hodi uja ba koa labarik nia husar talin, ne'ebé ho akontesementu ne'e avo sira fokit hare ba fatin ne'e koak maka hodi tau naran suku nian ho naran Purugoa ne'ebé ho Lian kemak hanesan nia signifika temi iha leten.**

Istórikamente, Suco Purugoa lidera ona husi liderasan komunitária hamutuk nain-19. Tuir mai ne'e mak detallu ba lideransa suco Purugoa nian husi inísiu to'o agora, inklui knár ne'ebé sira halo ona:

1. Lideransa Dahuluk

Naran Lideransa Komunitáriu :**Jose Mali Ati**

Periodu ukun :Tinan-----to'o----

Obra ka atinjimentu ne'ebé konsege halo no husik hela mak hanesan tuir mai ne'e:

- Simu bandeira Monarquia, Livru, Surik, Kontas (Tersu) ho Rotan (Hoe) hodi kaer atu ukun nia populasau nian sira.
- Hari Fatuk Hada no Rai taten hodi tau sinal hanesan aitos no iha ne'ebé kedas hodi hari kultura hari uma lulik sira hodi sira defini uma lisan ida ba ukun hamutuk ho nia maluk sira hodi rai bandeira' balu hanesan siguransa, no halibur malu hodi servi nia populasau nian tuir ukun momentu ne'eba.

2. Lideransa Daruak

Naran Lideransa Komunitáriu : **Lelo Mali**

Periodu ukun :Tinan-----to'o----

La iha Obra ka atinjimentu ne'ebé konsege halo no husik hela.

3. Lideransa Datoluk

Naran Lideransa Komunitáriu :**Talo Bere**

Periodu ukun :Tinan-----to'o----

La iha Obra ka atinjimentu ne'ebé konsege halo no husik hela.

4. Lideransa Dahaat

Naran Lideransa komunitariu :**Nai Buti**

Periodu ukun :Tinan-----to'o----

La iha Obra ka atinjimentu ne'ebé konsege halo no husik hela.

5. Lideransa Dalima

Naran Lideransa Komunitáriu :**Mali Siri**

Periodu ukun :Tinan-----to'o----

La iha Obra ka atinjimentu ne'ebé konsege halo no husik hela

6. Lideransa Danen

Naran Lideransa Komunitáriu :**Lelo Mali**

Periodu ukun :Tinan-----to'o----

La iha Obra ka atinjimentu ne'ebé konsege halo no husik hela

7. Lideransa Dahitu

Naran Lideransa Komunitáriu :**Bau Laco**

Periodu ukun :Tinan-----to'o----

La iha Obra ka atinjimentu ne'ebé konsege halo no husik hela

8. Lideransa Daulu

Naran Liderasa Komunitáriu :**Lema Bere**

Periodu ukun :Tinan-----to'o----

La iha Obra ka atinjimentu ne'ebé konsege halo no husik hela

9. Lideransa dasia

Naran Lideransa Komunitáriu :**Loe Bere**

Periodu ukun :Tinan-----to'o----

La iha Obra ka atinjimentu ne'ebé konsege halo no husik hela

10. Lideransa Dasanulu

Naran lideransa Komunitáriu :**Mau Pelo**

Periodu ukun :Tinan-----to'o----

La iha Obra ka atinjimentu ne'ebé konsege halo no husik hela

11. Lideransa dasanuluresin ida

Naran Lideransa Komunitáriu :**Antonio Gonçalves**

Periodu ukun :Tinan-----to'o----

La iha Obra ka atinjimentu ne'ebé konsege halo no husik hela

12. Lideransa dasanuluresin rua

Naran Lideransa Komunitáriu :**Paulo Soares**

Periodu Ukun: Tinan 1940 To'o 1991

Obra ka atinjimentu ne'ebé konsege halo no husik hela

- a. Halo koligasaun ho suku vijinho Atabae, Hatolia Ailelo, Asulau Sare no sst.
- b. Loke Eskola Propizoria iha lesupu
- c. Organija hodi lori comunidade husi postu antigo mai konsentra iha fatin ne'ebé agora dadaun.
- d. Organija comunidade hodi halo to'os, ho natar iha bilimau no fatin seluktan
- e. Loke eskola SDN 07 Bilimau iha Purugoa
- f. Hari'l Sede Suku
- g. Simu maluk Desteradu Politika husi ponta leste Lospalos, Viqueque no Baucau
- h. Harii Kapela Purugoa
- i. Harii postu Saúde Purugoa
- j. Ke'e bee Posu ba comunidade sira

13. Lideransa da-sanuluresintolu

Naran Lideransa Komunitáriu: **Benjamin Soares Mota**

Periodu Ukun: Tinan 1991 to'o 1993

Obra ka atinjimentu ne'ebé konsege halo no husik hela

- a. Kee bee posu tolu (1 iha heda, 2 iha Lesupu)

14. Lideransa da-sanuluresinhaat

Naran Lideransa Komunitáriu: **Duarte Sama Lelo Soares**

Periodu Ukun: Tinan 1993 to'o 1995

Obra ka atinjimentu ne'ebé konsege halo no husik hela

- a. Konstrusaun sede suku semi permanente

15. Lideransa da-sanuluresinlima

Naran Lideransa Komunitáriu: **Albertino Mau Laca**

Periodu Ukun: Tinan 1995 to'o 1999

Obra ka atijimentu ne'ebé konsege halo no husik hela

- a. Kosrtrusaun Merkadu Bilimau
- b. Konst. Postu saúde Purugoa, Konst. Sede Suku Purugoa
- c. Konst. Eskritoriu Eskola Purugoa

16. Lideransa da-sanuluresin neen

Naran Lideransa Komunitáriu: **Emilio Talo Siri**

Periodu Ukun: 1999 to'o 2004

Obra ka atinjimentu ne'ebé konsege halo no husik hela

- a. Ukun iha tranjisaun nia laran

17. Lideransa da-sanuluresin hitu

Naran Lideransa Komunitáriu: **Albertino Mau Laca**

Periodu Ukun: 2004 to'o 2016

Obra ka atinjimentu ne'ebé konsege halo no husik hela

- a. Konstrusaun bee mos perfurasaun

- b. Konstrusaun Kampo Voly ball
- c. Konstrusaun Penahan Klao Ola, bronjong Klao Ola, Bronjong Lebasa bao, Konstrusaun bronjong emerjensia mota Aidabacoli
- d. Konstrusaun Uma vulneravel
- e. Konstrusaun Eletridade
- f. Konstrusaun Saneamentu Báziku hodi deklara Livre husi soe fo'er bo'ot arbiru ka ALFA

18. Lideransa da-sanuluresinwalu

Naran Lideransa Komunitariu: **Claudino Bere Pelo**

Periodu Ukun: Tinan 2016 to'o 2022

Obra ka atinjimentune'ebé konsege halo no husik hela

- a. Konstrusaun bee mos perfurasaun iha Aldeia heda
- b. Konstrusaun Uma UKL no Uma Naroman ba Povu (UNP) hamutuk unidade 12
- c. Rehabilitasaun Sede Suku
- d. Konstrusaun sala Maternidade iha Postu saúde Purugoa
- e. Harii uma dezastre.

19. Lideransa da-sanuluresinsia

Naran Lideransa Komunitáriu: **Januario Bere Bau**

Obra ka atijimentu ne'ebé konsege halo no husik hela

- a. Konstrusaun Moru protesaun mota Kalaohola
- b. Konstrusaun sala tolu ba eskola 3^o siklo iha EBC Purugoa
- c. Konstrusaun Pre-Eskolar Purugoa
- d. Konstrusaun Sintina publika iha EBC Purugoa
- e. Konstrusaun Bronjon Aidaba koli.

Demografia Suco

Total populaçaun iha suco Purugoa hamutuk 1,300 feto 655 mane 645. Husi númeru ida ne'e, nia distribuisaun tuir idade mak hanesan tuir mai ne'e:

Idade (tinan)	Feto	Mane	Total
0 – 5	96	108	204
6 – 10	60	72	132
11 – 15	77	74	151
16 – 20	78	71	149
21 – 25	65	71	136
26 – 30	49	44	93
31 – 35	49	46	95
36 – 40	37	38	75
41 – 45	34	22	56
46 – 50	23	19	42
51 – 55	15	19	34
56 – 60	14	19	33
61 – 65	18	8	26
65 – 70	19	11	30
71 – 75	11	17	28
76 ba leten	10	6	16
TOTAL	655	645	1.300

Númeru populasaun suco Purugoa tuir nivel edukasaun, nian bele haree iha tabela tuir mai:

Idade (tinan)	Feto	Mane	Total
Pre-Eskolar	32	33	65
Ensinu Báziku Siklu	256	220	476
Ensinu Sekundáriu	88	96	184
Lisensiatura	33	17	50
Mestradu	-		
Doutoramentu	-		
TOTAL	409	366	775

Situasaun Sosial

Populasaun suco Purugoa kompostu husi lisan 13 (Maubu, Sambu, Mane-hitu, Ara-ubu, Batu-ubu, Dasi-ubu, Bere-ubu, Liamata, Tai-ubu, Simupu, Mambu, Kutu-ubu, Siri-Bau). Distribuisaun populasaun iha suco Purugoa tuir lisan nian mak prezenta iha gráfiku tuir mai ne'e: (Nota: dadus ne'ebé prezenta iha gráfiku ne'e bele uza persentajen deit)

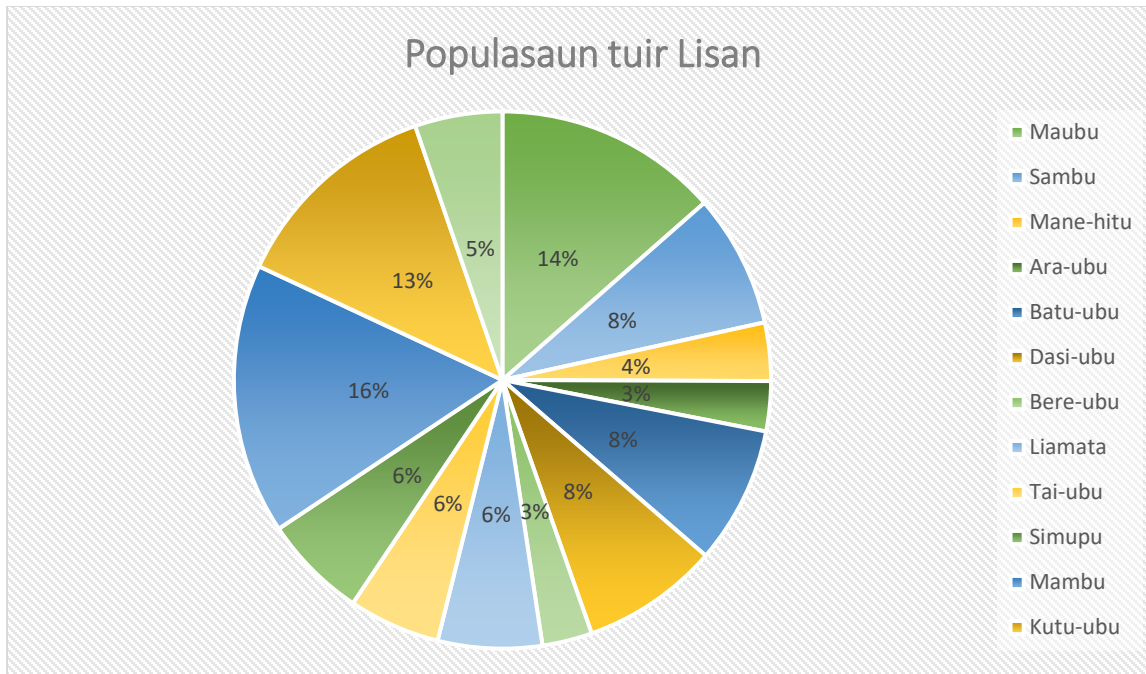


Gráfico 1: Distribuisaun Populasaun tuir Lisan

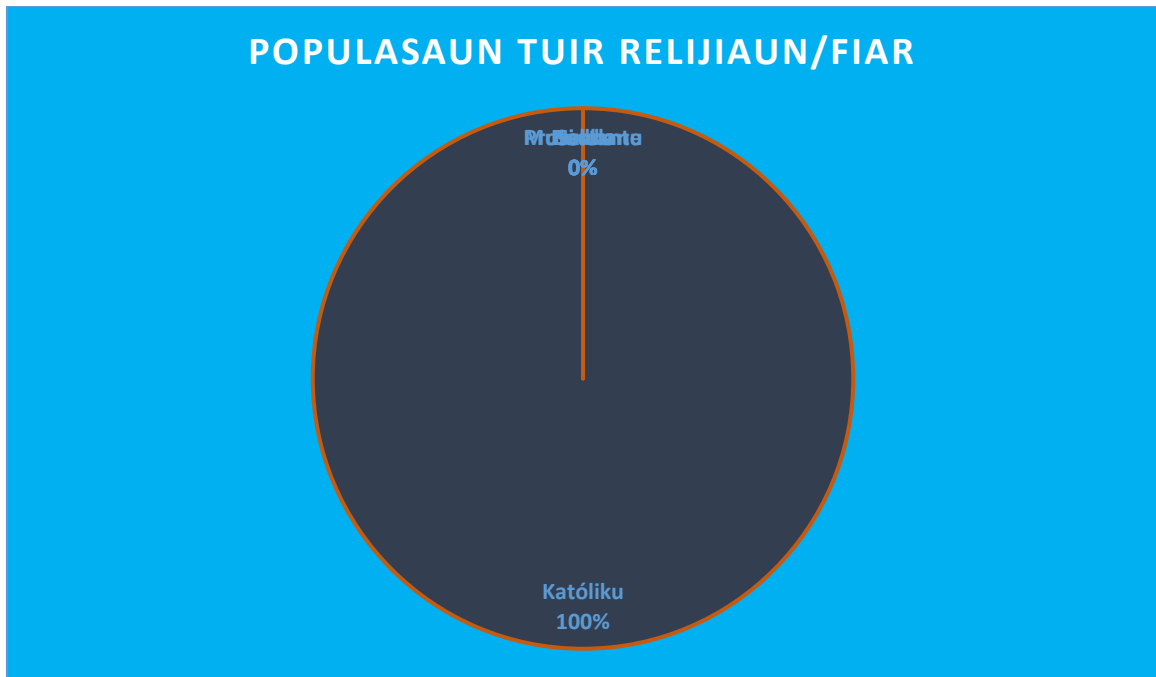
Aleinde populasaun lokál, iha suco Purugoa rezide mós sidadaun sira husimunisípiu selukno estranjeiru/rai-liur mak hanesan Baucau. Númeru populasaun husi nasaun sira temi iha leten bele haree iha tabela tuir mai ne'e:

Nú	Munisípiu/Nasaun Orijen	# Feto	# Mane	Total	Observasaun
1.	Baucau	1	2	3	Manorin nain
2.					
3.					
4.					

Populasaun suco Purugoa bele koalia lian sira hanesan (*Kemak, Tetun, Portuges, Ingles, Bahana Indonesia*). Tuir mai ne'e mak detallu husi lian ne'ebé populasaun suco Purugoa bele koalia ho persentajen utilizadór lian refere.

Nú	Lian ne'ebé bele koalia	Persentajen Populasaun	Observasaun
1.	Kemak	100%	
2.	Tetun	90%	
3.	Portugues	50%	
4.	Ingles	25%	
5.	Bahasa Indonesia	75%	

Iha aspetu fiar nian, populasaun suco Purugoa fiar iha relijiaun Katoliku ho ninia detallu distribuisaun hanesan iha gráfiku tuir mai ne'e:



Gráfiku2: FiarPopulasaun nian

Aleinde ne'e, populasaun suco Purugoa ne'ebé iha nesesidade spesífiku ka populasaun ho kondisaun defisiensia hamutuk 16 ne'ebé kompostu husi feto 9, mane 7. Iha moos grupu vulneravel sira hanesan faluk, oan kiak, idozu no individu ne'ebé laiha rendimentu mak hanesan tuir mai ne'e:

Nú	Ema ho Defisiensia no Grupu vulnerabel	# Feto	# Mane	Total	Observasaun
1.	Ema ho Defisiensia	9	7	16	
2.	Faluk	54	10	64	
3.	Oan Kiak	50	55	105	
4.	Idozu	51	37	88	
5.	Ema ne'ebé laiha rendimentu	13	40	53	
6.	Seluk (bele deskreventan)	0	0	0	

Detallu ba populasaun ho nesesidade spesífiku no grupu vulnerabel nian bele tau iha aneksu 1.

Situasaun Ekonomia

Fontes rendimentu prinsipál husi populasaun sira iha suco Purugoa nian maka mai husi setor Agrikultura, Negosiante, no Funsionariu.

Tabela tuir mai ne'e hatudu knár prinsipál husi comunidade nian ne'ebé konsidera nu'udár sira nia fontes ba rendimentu nian

Nú	Okupasaun/serbisu	Total	Mane	Feto
1.	Agrikultór	1023	960	63
2.	Peskadór	0	0	0
3.	Hakiak Animal ho fins ba negosiu	10	8	2

4.	Negosiante (faan no sosa sasan ho fundus la liu \$ 5000	18	9	7
5.	Emprezáriu (<i>Iha ona estabesimentu negosiu ho fundus liu \$5000 no iha kbiit fó empregu ba ema seluk</i>)	3	2	1
6.	Funsionáriu (públiku no privadu husi setór oioin)	50	30	20
7.	Serbisu iha rai-liur	8	8	0
8.	Estudante (sei frekuenta hela estudu husi nivel pre-eskolar to'o universitáriu)	150	80	70
9.	Dezempregu (<i>Ema ne'ebé la frekuenta eskola no la hola parte iha knár sira temi iha leten</i>)	38	25	13

Aleinde fontes rendimentu/knár populasun nian hanesan deskreve ona iha leten, ekonómikamente, Suco Purugoa iha moos potencialidade lokál/natural ne'ebé bele konsidera nu'udár fontes ekonomia suco nian mak hanesan deskreve iha tabela tuir mai ne'e:

Nú	Potensialidade Lokál	Volume/Kuantidade	Kondisaun Existente
1.	Fatuk	Iha mota ida (Klao Ola)	Uja ba konstrusaun

2.	Rai henek	Iha mota ida (Klao Ola)	Uja ba Konstrusuan
3.	Hare	80 ton	Uja konsumu no fa'an
4.	Ai-teka lokal	5 ha	Konstrusaun
5.	Karau vaka	609	Uja ba Kultura no Negosio
6.	Bibi Timor	538	Uja ba Kultura no Negosio
7.	Manu Timor	991	Uja ba Kultura no Negosio
8.	Manu Rade	272	Konsumu no Negosio

Husi sorin seluk, Suco Purugoa mós iha ona estabesimentu negósiu ne'ebé konsidera nu'udár fontes ba dezvoltimentu ekonomia, kriasaun empregu no kresimentu ba rendimentu família nian, hanesan alista iha tabela tuir mai ne'e:

Nú	Estabesimentu Negósiu/Industria	Kuantidade
1.	Mebel/Karpinteriu	3
2.	Produs Batako / Tizoullu	2
3.	Ofisina / Bengkel	2
4.	Loja	2

2.2. Kondisaun Administrasaun Suco

Divizaun Administrativa Suco

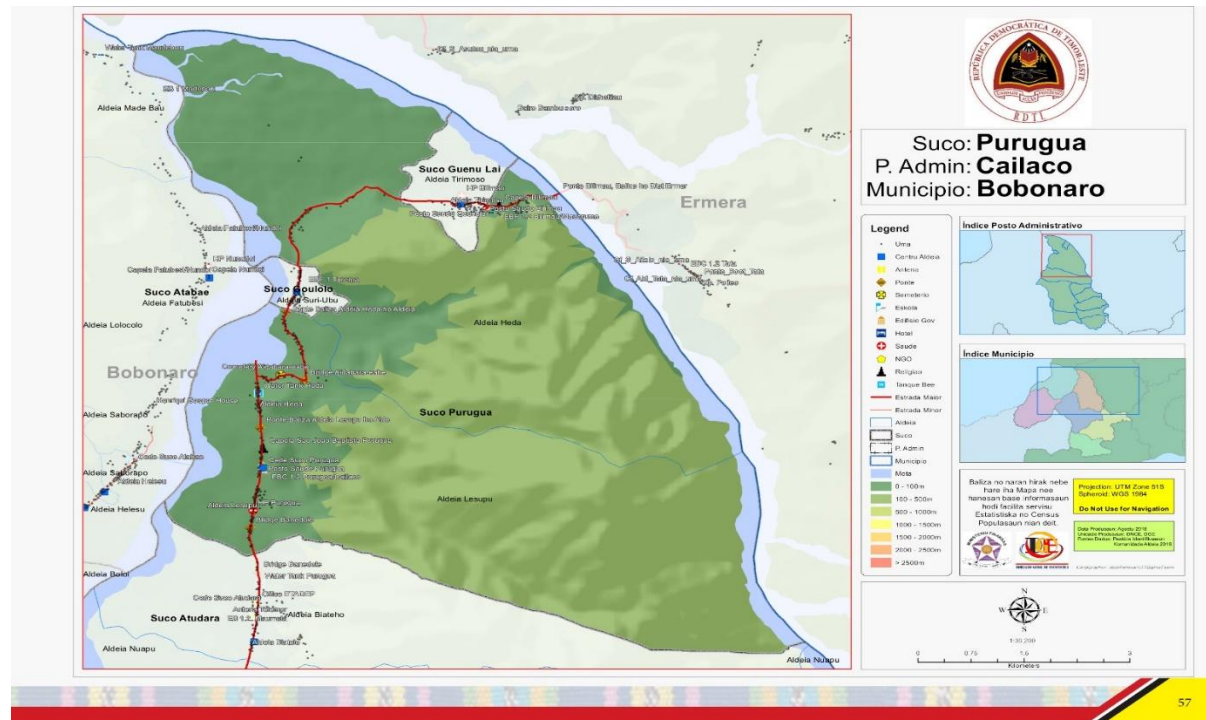
Suco Purugoa kompostu husi aldeia 2 mak aldeia Lesupu no aldeia Heda, okupa área 67,17 km². Administrativamente, suco Purugoa ho ninia baliza hanesan tuir mai ne'e:

Baliza suco nian

Leste baliza ho suco Daudo, **Oeste** baliza ho postu administrativu Atabae,

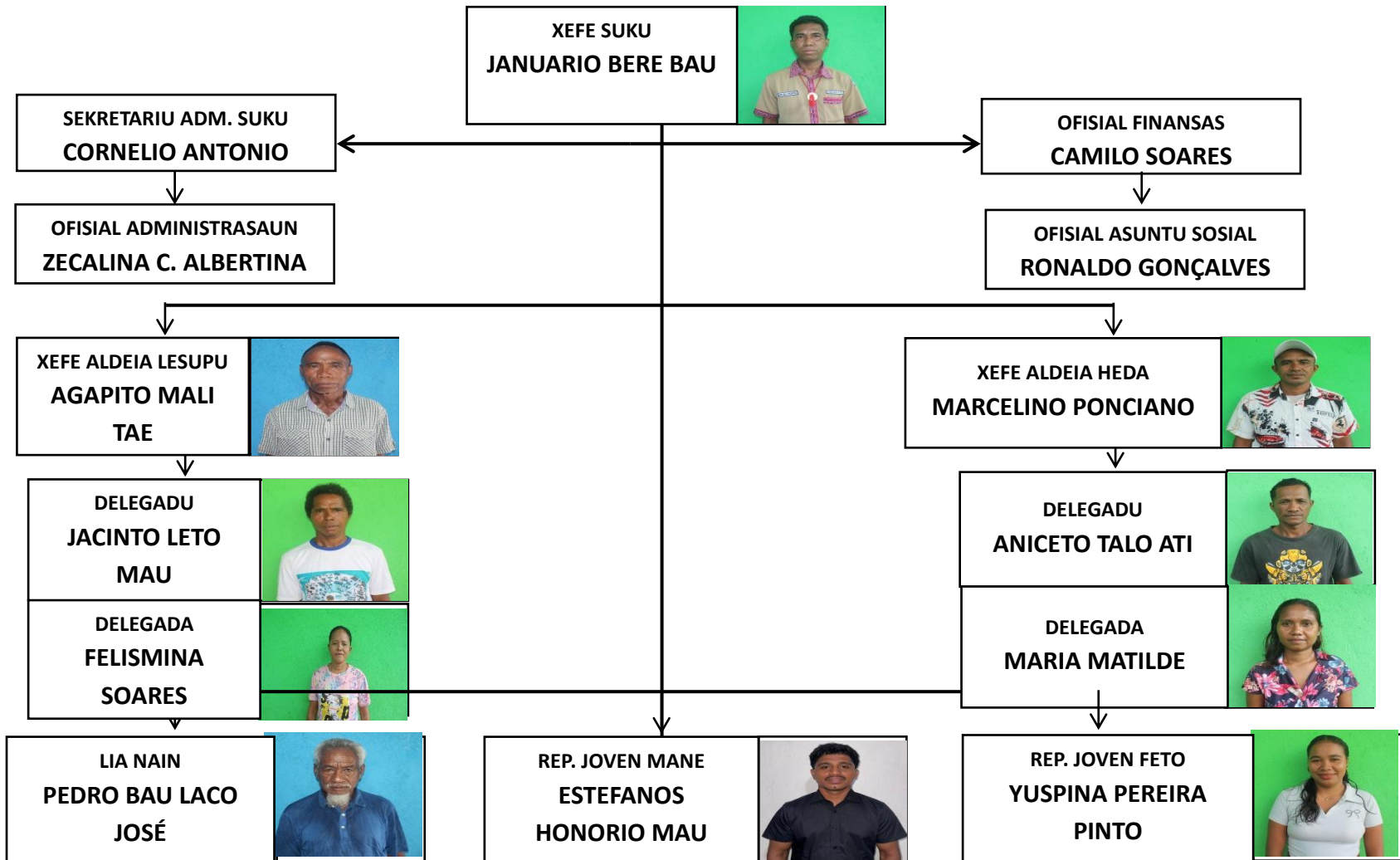
Norte baliza ho munisipiu Ermera, **Sul** baliza ho suco Meligo

Mapa Suco Purugoa



Estrutura Konsellu Suco

Estrutura suco Purugoa ba periodu 2023 até 2030 nian mak tuir mai ne'e:



Parte 3: Diagnóstiku Suco nian

3.1. Diagnóstiku Jerál

Ba nesesidade elaborasaun no projesaun iha planu dezvoltamentu komunitáriu iha suco Purugoa ba periodu tinan 2026-2030 nian, simplesmente utiliza formula análise SWOT (Strengths, Weaknesses, Opportunity and Threat) ka Forsa, Frakeza, Oportunidade e Ameasa sira. Rezultadu diagnóstiku nian apresenta iha diagrama tuir mai ne'e:

Setór	Strengths/ Forsa sira	Weaknesses/ Frakeza sira	Opportunities/ Oportunidade sira	Threats/ Ameasa
Ekonomia	<ul style="list-style-type: none"> • Grupu rai osan 	<ul style="list-style-type: none"> • Menus koñesimentu iha jestaun finanseiru 	<ul style="list-style-type: none"> • Fasilita foti ka empresta osan ho lais wainhira presija 	<ul style="list-style-type: none"> • Fatin rai osan la seguru
Infraestrutura	<ul style="list-style-type: none"> • Eletridade • Baragen/ Moru satan mota • Estrada 	<ul style="list-style-type: none"> • Eletridade mate lakan fo impaktu ba sasan eletronika sira • Konstrusaun baragen ne'ebé iha aseguara de'it ba natar maibé iha pontu balu 	<ul style="list-style-type: none"> • Fasilita ema hotu hodi asesu ba telefone, televizaun no fasilita labarik sira estuda iha tempu kalan. • Asegura inundasaun labele akontese 	<ul style="list-style-type: none"> • Uja la iha koñesimentu ne'ebé di'ak bele difikulta/ fo ameasa ba ita wainhira sirkuitu. • La iha konstrusaun baragen satan mota sempre akontese

		<p>ne'ebé ameasa ba comunidade sira nia uma no impaktu ba vida comunidade nian la konsege konstrui.</p> <ul style="list-style-type: none"> •Estrada iha maibé kondisaun la diak. 	<p>tan.</p> <ul style="list-style-type: none"> •Fasilita transporte no ema hotu asesu ba merkadu 	<p>inundasaun.</p> <ul style="list-style-type: none"> •Estrada a'at/ko'ak bele ameasa emania vida.
Agrikultura	<ul style="list-style-type: none"> •Iha natar fatin •Iha rai To'os fatin ne'ebé luan 	<ul style="list-style-type: none"> •La iha irigasaun ba natar •Menus Ekipamentus ne'ebé uja atu halo natar. •Komunidade halo to'os muda ba mai no besik ba mota ninin. 	<ul style="list-style-type: none"> •Wainhira udan been diak produsaun hare sa'e/rezultadu di'ak. •Kapasita comunidade sira hodi hasae koñesimentu konaba 	<ul style="list-style-type: none"> •Wainhira udan been menus/la diak sei la halo natar •Wainhira halo to'os muda ba mai bele ameasa akontese inundasaun.

			<p>agrikultura modernu.</p> <ul style="list-style-type: none"> • Bele kuda produktu lokal sira hodi fasilita komunidadade sira nia moris. 	
Edukasaun	<ul style="list-style-type: none"> • Eskola Bázika Central Purugoa 	<ul style="list-style-type: none"> • Menus Biblioteka no livru • Moru protesaun la iha • Lixu fatin la iha 	<ul style="list-style-type: none"> • Fo oportunidade ba komunidadade nia oan sira hodi aprende iha eskola ne'ebé besik. 	<ul style="list-style-type: none"> • Ameasa husi mota • Animal estraga areadores eskola.
Saúde	<ul style="list-style-type: none"> • Postu saúde Purugoa (postu saúde no sala maternidade) 	<ul style="list-style-type: none"> • Laiha Doutor • Menus ekipamentus atu rai aimoruk • Fatin soe lixu la iha • La iha moru protesaun 	<ul style="list-style-type: none"> • Fasil ba komunidadade hodi asesu ba facilidade saúde. • Facilidade saúde ne'ebé besik ba komunidadade sira nia leet hamenus 	<ul style="list-style-type: none"> • Fatin rai aimoruk la seguru bele ameasa ba vida ema nian. • Lixu soe arbiru de'it tamba lixu fatin la iha sai ameasa ba

			risku ba mortalidade.	ambiente no fo impaktu ba comunidade sira.
Turizmu	Postu/kadeia antigu Poetete	Fatin ne'e to'o agora seidauk halo konsersasaun	Husu ba oin bele iha diresaun relevante halo konsersasaun hodi atrai vijitante sira	Karik ba oin maka laiha konsersasaun mak fatin ne'e sei lakon
Ambiente	<ul style="list-style-type: none"> • Ai laran tuan (Floresta) • Animal fuik (Bibi rusa, lekirauk, manu loriku, pombu fuik, manu tafui, laco no meda). 	<ul style="list-style-type: none"> • Menus konsiensia husi ema, tesi ai arbiru, suru rai arbiru, halo toos muda ba mai. • Kasa animal fuik sira arbiru 	<ul style="list-style-type: none"> • Presija koñesimentu ba comunidade hodi kapasita sira atu nune'e bele konserva ai-horis sira no kuda filafali ai-horis sira (reflorestasaun) • Sosializasaun ba comunidade sira hodi protégé animal fuik sira 	<ul style="list-style-type: none"> • Tesi ai arbiru bele hamosu inundasaun, erosaun no bee moris bele maran. • La iha konsiensia husi ema hodi konserva animal fuik sira ne'e, animal fuik sira ne'e bele lakon.

			no la bele kasa arbiru.	
Kultura	<ul style="list-style-type: none"> • Tebe likurai, soru tais • Lia dadolin hodi simu bainaka importante sira. 	<ul style="list-style-type: none"> • Joventude sira menus kreativu hodi aprende konaba Likurai no soru Tais. • Maioria jersaun foun sira la tau importansia ba lia Dadolin sira ne'ebé babain Lia Nain sira koalia hodi simu bainaka importante sira 	<ul style="list-style-type: none"> • Presija formasaun no kapasita joventude sira hodi aprende likurai no soru tais atu nune'e asegura ita nia identidade kultural la bele lakon. • Aproveita katuas Lia Nain sira sei iha husu Jersaun foun sira atu aprende Lia Dadolin kultural sira ne'e hodi 	<ul style="list-style-type: none"> • Merkadu livre halo ema estranjeiru sira liu-liu Chinés sira fa'an produktu lokal sira hanesan tais iha fatin-fatin halo Timoroan sira gosta liu produktu Chinés sira nian ida ne'e fo ameasa ita nia produktu lokal atu lakon. • Dalabarak iha eventu kultural ruma jersaun

			labele lakon.	foun sira uja deit muzika modernu sira no la valoriza ita nia muzika tradisional ka lia dadolin ne'e sai ameasa boot ba ita nia identidade kultural.
--	--	--	---------------	--

3.2. Análiza ba Parseiru Suco nian

Aleinde diagnóstiku jerál hanesan hatuur ona iha leten, Suco Purugoa mós identifika ona parseiru sira ne'ebé bele apoiu implementasaun planu dezvoltimentu suco nian. Tabela tuir mai ne'e mak lista parseiru sira ne'ebé apoiu ona atividade iha suco no parseiru foun ne'ebé iha possibilidade bele apoiu planu dezvoltimentu iha tempu tuir mai.

Nú	Parseiru	Parseiru Existente/Foun	Area Kooperasaun
1.	SAPIP	Existente	Agrikultura (Pekuaria no Floresta)
2.	IOM	Existente	Saúde (Saneamentu), Ambiente (Dezastre Natural)
3.	CARE International	Existente	Edukasaun, Saúde, Ekonomia (liu

			husi revista lafaek)
4.	Tuba Rai Metin, Moris Rasik	Existente	Ekonomia (Rai no fó Empresta osan)

Suco Purugoa sei kontinua identifika no nakloke ba kooperasaun ho parseiru foun balun ne'ebé seidak identifika iha lista ne'e, maibe iha objetivu/atividade ne'ebé relevante ho planu suco nian.

Parte 4: Planu Dezenvolvimentu Suco

19.1. Vizaun

Suco Purugoa nia vizaun ba dezenvolvimentu to'o 2030 nian maka

“sei hamutuk ho nia populasaun sira hahu husi Joventude, Intelektual sira, to'o katuas ferik kaer metin unidade hodi sai hanesan inspirativu no mutivativu ba hala'o dezenvolvimentu comunidade ne'ebe prosperu, saudavel no edukadu”

19.2. Misaun Purugoa nian

Atu atinji vizaun boot suco nian ne'e, suco Purugoa defini ona ninia misaun sira hanesan tuir mai ne'e:

1. Sei hasae comunidade hotu iha moris diak, hetan saúde diak no iha edukasaun ne'ebé diak liu husi dezenvolvimentu Ekonomia, sosial no ambiente ne'ebé sustentavel.
2. Ho unidade ne'ebé durante ne'e iha, sei la husik Suku seluk atu harii suku ida iha ami nia suku laran
3. Hamoris no kria aktividade joventude liu husi programa desportu hodi garnte unidade no estabilidade iha suku laran

19.3. Meta sira ba Dezenvolvimentu nian

Atu atinji vizaun boot ne'ebé define ona no hala'o ho diak misaun sira ne'ebé deskreve iha leten, suco Purugoa koloka meta sira ba dezenvolvimentu nian hanesan tuir mai ne'e:

1. Sei hasae Produsaun Agrikultura iha periodu tuir mai, tuir kbit ne'ebé iha
2. Sei hasa'e tasa Alfabetizasaun husi periodu ne'ebé atu alkansa
3. Sei kria aktividade disportu regularmente

19.4. Objetivu sira ba Dezenvimentu nian

Meta sira ba dezenvolvimentu nian ne'ebé hatuur ona iha planu dezenvolvimentu ida ne'e, sei sukat liu husi objetivu sira hanesan tuir mai ne'e:

1. Hasae ekonomia lokal liu husi dezenvolvimentu agrikultura no Turismo
2. Hasae servisu Edukasaun no Saúde ba comunidade
3. Hasae servisu infrastrktura ba comunidade

19.5. Valór suco Purugoa nian

Suco Purugoa adopta ona valór hirak tuir mai ne'e nu'udár valór komún ne'ebé comunidade no entidade hotu presiza konsidera no halao tuir.

1. Komunitade hotu paretsipa aktivu hodi hato'o nia opiniaun ba prosesu dezemvolve suku ida ne'e
2. Prosesu dezenvolvimentu tenki transparensia no nakloke ba ema hotu
3. Prosesu Dezenvolvimentu klaru profesional hanoin inovativu no explora ideas no apresia ema seluk nia hanoin.
4. Komunitade hotu hotu iha oportunidade no la hare ba igualidade, kor ka rasa
5. Ita tenki respeita no koidadu sustentabilidade ambiental

19.6. Prinsípiu Suco Purugoa nian

Suco Purugoa hala'o ninia serbisu ba dezenvolvimentu nian tuir deit prinsípiu sira hanesan tuir mai ne'e; *(bele halo tuir prinsípiu balun ne'ebé deskreve ona iha Dekretu Lei)*

1. Prinsípiu Prinsípiu iha dezenvolvimentu tau a'as interese komun nia duke interese pribadu
2. Prinsípiu iha hanoin ne'ebé transparensia no nakloke ba ema hotu
3. Prinsípiu ida ne'ebé atu hakuak ka akumulá ema hotu nia ideia hodi hanoin dezenvolve suku ida ne'e
4. Prinsípiu iha dezenvolvimentu persija partisipasaun komidade nian.
5. Prinsípiu Komidade ho lideransa sira iha iniciativa tomak ba dezenvolvimentu.

19.7. Potensialidade Lokál no Politika Dezenvolvimentu Suco

Bazeia ba rezultadu diagnóstiku iha parte 3 nian, suco Purugoa hakarak koloka potensialidade ne'ebé iha no politika dezenvolvimentu suco nian ba tinan 5 nian laran mak hanesan tuir mai ne'e:

Setór Dezenvolvimentu	Potensialidade Suco nian	Polítika atu desenvolve ba oin
Ekonomia	<ul style="list-style-type: none"> • Grupu Rai Osan • Halo Koperativa 	<ul style="list-style-type: none"> • Ba oin persija formasaun kona ba Finanseiru • persija hadia grupu agrikultor sira nia moris hanesan oinsa atu fasilita komersialijasaun produtu lokal no aumenta rendimentu komidade • persija kapasitasaun ba komidade hodi aumentu koinhesementu kona ba komersialijasaun ekonomika.
Infraestrutura	<ul style="list-style-type: none"> • Eletridade • Estrada • barajen 	<ul style="list-style-type: none"> • ba oin uza energia eletridade hanesan nesesidade baziku ida hodi hakman ita nia servisu liu liu atu tein hodi minimiza polusaun

		<p>no tesi ai arbiru.</p> <ul style="list-style-type: none"> • ba oin ita tenki hadia infraestrutura hanesan esrada eletrisidade, barajen satan mota hodi fasilita komunidadade halo komersialijasaun ba sira nia produtu lokal ho seguru ba moris diak komunidadade nian.
Agrikultura	<ul style="list-style-type: none"> • Iha Natar • Iha Toos 	<ul style="list-style-type: none"> • Ba oin ita persija hadia irigasaun hodi hasa'e produsaun liu liu hare • persija hasae iha area holtikultura hanesan oinsa bele produs modo, ai fuan no buat sira ne'ebé bele fo nutrisaun diak ba ita. E bele mos produtu batar sai batar u'ut hodi fahe ba inan isin rua no ba sira ne'ebé malnutrisaun. • Persija kapasitasaun ba komunidadade hodi iha koinhesementu atu halo mudansa ba sira nia moris.
Edukasaun	<ul style="list-style-type: none"> • Iha EBC ida 	<ul style="list-style-type: none"> • ba oin persija kria biblioteka ba Estudante sira • Persija halo mos moru protesasaun ba eskola atu nune kria ambiente eskola nian mos no labarik kikoan sira bele seguru ba sira nia movimentasaun.

Saúde	<ul style="list-style-type: none"> • Iha postu Saúde 	<ul style="list-style-type: none"> • atu halo atendementu ida diak ba comunidade persija aumenta rekursu sira hanesan Doutor/a, imfermeiru/a, parteira • persija mos moru protesaun hodi asegura no kria servisu saudavel hodi atende ita nia comunidade sira.
Turizmu	<ul style="list-style-type: none"> • Iha Kadeia Antigu Poetete • Iha Lagoa 	<ul style="list-style-type: none"> • Halo konservasaun hodi atrai vijitante sira
Ambiente	<ul style="list-style-type: none"> • Iha ailaran • Iha animal fuik sira 	<ul style="list-style-type: none"> • Persija halo reflorestasaun ba ailaran sira ne'e liu husi kuda fali aioan, hodi ita nia animal fuik sira hanesan rusa, manu fuik sira, lekirauk, karau hodi bele goja sira nia moris livre iha sira nia Fatin. • Kria tara bandu ba ambiente no Bioversidade.
Kultura	<ul style="list-style-type: none"> • Tais tradisional • Tebe kultural 	<ul style="list-style-type: none"> • Persija dezemvolve tais tradisional liu hosi kapasita foin sae sira halo sai artesenatu ida moderna atu bele kompete iha merkadu • persija promove tebe kultural sira hanesan tebe dai, lia dadolin, tebe likurai atu nune ita nia identidade kultura timor labele lakon.

19.8. Obstákulu no Estratéjia ba Dezenvolvimentu Suco

Tuir mai ne'e, anália ba obstákulu ne'ebé komidade iha suco Purugoa hasoru no estratéjia ne'ebé identifika ona hodi ultrapasa

Setór Dezenvolvimentu	Obstákulu ne'ebé Komidade sira hasoru	Estratéjia hodi hasoru
Ekonomia	Komidade menus koinhesementu iha area hasae produsaun hodi implika ba rendementu loron loron	<ul style="list-style-type: none"> • Persija kapasitasaun ba komidade iha area produsaun no negosio
Infraestrutura	Kada tinan suku Purugoa sempre akontese inundasaun	<ul style="list-style-type: none"> • Persija halo kostrusaun satan mota sira ne'ebé bain bain akontese iha tempo udan
Agrikultura	<ul style="list-style-type: none"> • Menus Produsaun • Menus Ekipamentus 	<ul style="list-style-type: none"> • Persija halo Irigasaun • Persija ekipamentus agricultor
Edukasaun	<ul style="list-style-type: none"> • Sala de aula la suficiente • Ambiente eskola la seguru 	<ul style="list-style-type: none"> • Persija aumenta sala de aula • Persija Moru Protesaun
Saúde	Menus Pesoal Saúde hanesan Doutor /a, Parteira, Enfermeiru/a	Persija koloka pesoal saúde mai postu saúde Purugoa

Turizmu	Postu/kadeia antigu Poetete	Husu ba oin bele iha diresaun relevante halo konservasau hodi atrai vijitante sira
Ambiente	<ul style="list-style-type: none"> • Menus konsiensia husi ema, tesi ai arbiru, suru rai arbiru, halo toos muda ba mai. • Kasa animal fuik sira arbiru 	<ul style="list-style-type: none"> • Presija koñesimentu ba komunidadade hodi kapasita sira atu nune'e bele konserva ai-horis sira no kuda fila-fali ai-horis sira (reflorestasaun) • Sosializasaun ba komunidadade sira hodi protégé animal fuik sira no labele kasa arbiru.
Kultura	<ul style="list-style-type: none"> • Joventude sira menus kreativu hodi aprende konaba Likurai no soru Tais. • Maioria jersaun foun sira la tau importansia ba lia Dadolin sira ne'ebé babain Lia Nain sira koalio hodi simu bainaka importante sira 	<ul style="list-style-type: none"> • Presija formasaun no kapasita joventude sira hodi aprende likurai no soru tais atu nune'e aseguira ita nia identidade kultural labele lakon. • Aproveita katuas Lia Nain sira sei iha husu Jersaun foun sira atu aprende Lia Dadolin kultural sira ne'e hodi labele lakon.

19.9. Planu Dezenvolvimentu Suco Purugoa tinan 2025 – 2030

Hafoin halo tiha análiza ba rezultadu diagnóstiku hanesan deskreve ona iha seksaun 4.3 no 4.4, tuir mai suco Purugoa defini ona planu asaun ba dezenvolvimentu tinan lima nian hanesan tuir mai ne'e:

1. Setór Ekonomia						
Prioridade sira ne'ebé identifika ona nu'udár prioridade atu atinji iha tinan lima oin mai iha setór ekonomia nian mak hanesan tuir mai ne'e:						
Prioridade Dezenvolvimentu	Periodu Implementasaun					Parseiru Potensial ba Implementasaun
	2026	2027	2028	2029	2030	
Rehabilitasaun Merkadu Bilimau						PNDS/PDIM
Konstrusaun merkadu Purugoa liga ho Atabae						PNDS/PDIM
Konstrusaun fatin artesenato						PNDS/PDIM
Formasaun ba agrikultor sira hodi bele transforma produktu lokal sai buat ne'ebé ho valor ekonomia.						MAPFF e Parseiru
Apoiu ba emperezaria lokal sira						APA e Parseiru
2. Setór Infraestrutura						
Prioridade sira ne'ebé identifika ona nu'udár prioridade atu atinji iha tinan lima oin mai iha setór infraestrutura nian mak hanesan tuir mai ne'e:						
Prioridade Dezenvolvimentu	Periodu Implementasaun					Parseiru Potensial ba Implementasaun
	2026	2027	2028	2029	2030	
Konstrusaun irigasaun Bilimau						Governu, PNDS/PDIM
Konstrusaun Baragen mota ulubato ba'ó						PNDS/PDIM
Konstrusaun Baragen mota lebasa						PNDS/PDIM
Konstrusaun ponte Purugoa liga posto Atabae						Governu, PNDS/PDIM

Konstrusaun salaun multifunsaun (futsal,volibol,tenis no nst) Manutensaun ba infraestrutur sira						PNDS/PDIM
3. Setór Agrikultura						
Prioridade sira ne'ebé identifika ona nu'udár prioridade atu atinji iha tinan lima oin mai iha setór agrikultura nian mak hanesan tuir mai ne'e:						
Prioridade Dezenvolvimentu	Periodu Implementasaun					Parseiru Potensial ba Implementasaun
	2026	2027	2028	2029	2030	
Konstrusaun irigasaun Bilimau						Governu, PNDS/PDIM
Rehabilitasaun uma agrikultor/pertanian antigo						PNDS/PDIM
Konstrusaun uma extensionista						PNDS/PDIM
Apoiou ba agrikultor sira liu husi ekipamentus modernu hodi hasa'e produsaun.						MAPFF, e Parseiru
4. Setór Edukasaun						
Prioridade sira ne'ebé identifika ona nu'udár prioridade atu atinji iha tinan lima oin mai iha setór edukasaun nian mak hanesan tuir mai ne'e:						
Prioridade Dezenvolvimentu	Periodu Implementasaun					Parseiru Potensial ba Implementasaun
	2026	2027	2028	2029	2030	
Konstrusaun uma ba professor/a						PNDS/PDIM
Konstrusaun sala apredizajem						PNDS/PDIM
Konstrusaun moru protesau Eskola sira						PNDS/PDIM
Konstrusaun salaun encontru						PNDS/PDIM
Konstrusaun Sala Biblioteka						ME, PNDS/PDIM
5. Setór Saúde						

Prioridade sira ne'ebé identifika ona nu'udár prioridade atu atinji iha tinan lima oin mai iha setór saúde nian mak hanesan tuir mai ne'e:						
Prioridade Dezenvolvimentu	Periodu Implementasaun					Parseiru Potensial ba Implementasaun
	2026	2027	2028	2029	2030	
Konstrusaun uma ba médiku						Governu, PNDS/PDIM
Rehabilitasaun Postu Saúde						PNDS/PDIM
Konstrusaun moru protesau						PNDS/PDIM
Aumenta pesoal saúde						MS
6. Setór Turizmu						
Prioridade sira ne'ebé identifika ona nu'udár prioridade atu atinji iha tinan lima oin mai iha setór turizmu nian mak hanesan tuir mai ne'e:						
Prioridade Dezenvolvimentu	Periodu Implementasaun					Parseiru Potensial ba Implementasaun
	2026	2027	2028	2029	2030	
Konstrusaun kadeia antigo Poetete						PNDS/PDIM
Konstrusaun bedungan/lagoa Lesupu						PNDS/PDIM
Konstrusaun fatin historia Heda-lau						PNDS/PDIM
7. Setór Ambiente						
Prioridade sira ne'ebé identifika ona nu'udár prioridade atu atinji iha tinan lima oin mai iha setór ambiente nian mak hanesan tuir mai ne'e:						
Prioridade Dezenvolvimentu	Periodu Implementasaun					Parseiru Potensial ba Implementasaun
	2026	2027	2028	2029	2030	
Konstrusaun fatin lixu kada aldeia						PNDS/PDIM e Parseiru
Reflorestasaun/kuda ai oan iha fatin risku ba dezastre naturais.						Konsellu Suku, Igreja no lideransa komunitaria no grupo

						konservasaun
Konservasaun ambiente no Biodiversidade ne'ebé atu hamosu risku hodi ameasa atu lakon.						Konsellu Suku, Igreja no lideransa komunitaria no grupo konservasaun
Formasaun ambiente ba comunidade liu-liu ba prevensaun hanesan sunu/tesi ai arbiru, nst.						Komunidade e Parseiru
8. Setór Kultura						
Prioridade sira ne'ebé identifika ona nu'udár prioridade atu atinji iha tinan lima oin mai iha setór kultua nian mak hanesan tuir mai ne'e:						
Prioridade Dezenvolvimentu	Periodu Implementasaun					Parseiru Potensial ba Implementasaun
	2026	2027	2028	2029	2030	
Konstrusaun fatin artesenatu						PNDS/PDIM e SEAK
Apoiu Ekipamentus kultural.						SEAK e Komunidade uma lisan sira
Hasa'e konservasaun kultura liu husi kontinua fo formasaun ba joven sira konaba soru tais, homan, tebe kultura, lia dadolin, nst.						Grupu Komunidade, Umalisan no Parseiru

19.10. Faze Implementasaun Planu Dezenvolvimentu Komunitáriu Periodu 2026–2030

A. 2026

- 1) Formasaun ba agrikultor sira hodi bele transforma produktu lokal sai buat ne'ebe ho valor ekonomia
- 2) Apoiu ba emperezariu lokal sira
- 3) Konstrusaun Irigasaun Bilimau
- 4) Apoiu ba agrikultor sira liu husi ekipamentus modernu hodi hasa'e produsaun.
- 5) Rehabilitasaun Postu Saude.
- 6) Konstrusaun fatin lixu kada aldeia

- 7) Hasa'e konservasaun kultura liu husi kontinua fo formasaun ba joven sira konaba soru tais, homan, tebe kultura, lia dadolin, nst.

B. 2027

- 1) Reabilitasaun merkadu Bilimau
- 2) Konstrusaun Merkadu purugoa liga ho Atabae
- 3) Formasaun ba agrikultor sira hodi bele transforma produto lokal sai buat ne'ebe ho valor ekonomi
- 4) Konstrusaun Irigasaun Bilimau
- 5) Konstrusaun baragen mota elobato ba'o
- 6) Reabilitasaun uma agrikultor/pertanian antigo
- 7) Konstrusaun salaun ekontru
- 8) Konstrusaun sala biblioteka
- 9) Reabilitasaun Postu Saude
- 10) Aumenta pessoal saude
- 11) Konstrusaun fatin lixu kada aldeia
- 12) Reflorestasaun/kuda ai oan iha fatin risiko ba dezastre naturais
- 13) Konservasaun ambiente no Biodiversidade ne'ebé atu hamosu risiko hodi ameesa atu lakon
- 14) Formasaun ambiente ba comunidade liu-liu ba prevensaun hanesan sunu/tesi ai arbiru, nst
- 15) Konstrusaun fatin artesnatu
- 16) Hasa'e konservasaun kultura liu husi kontinua fo formasaun ba joven sira konaba soru tais, homan, tebe kultura, lia dadolin, nst

C. 2028

- 1) Konstrusaun merkadu Purugoa liga ho Atabae
- 2) Konstrusaun fatin artesnatu
- 3) Konstrusaun Baragen mota ulubato ba'o
- 4) Konstrusaun Baragen mota lebasa
- 5) Reabilitasaun uma agrikultor/pertanian antigo
- 6) Konstrusaun uma extensionista

- 7) Konstrusaun uma ba professor/a
- 8) Konstrusaun salaun enkontru
- 9) Konstrusaun um aba Mediku
- 10) Konstrusaun moru protesau
- 11) Aumenta pessoal saude
- 12) Konstrusaun kadeia antigo Poetete
- 13) Konstrusaun fatin historia Heda-lau
- 14) Reflorestasaun/kuda ai oan iha fatin risiko ba dezastre naturais
- 15) Konservasaun ambiente no Biodiversidade ne'ebé atu hamosu risiko hodi ameasa atu lakon
- 16) Formasaun ambiente ba comunidade liu-liu ba prevensaun hanesan sunu/tesi ai arbiru, nst
- 17) Konstrusaun fatin artesenu
- 18) Hasa'e konservasaun kultura liu husi kontinua fo formasaun ba joven sira konaba soru tais, homan, tebe kultura, lia dadolin, nst

D. 2029

- 1) Konstrusaun merkadu purugoa liga ho atabae
- 2) Konstrusaun ponte purugoa liga posto atabae
- 3) Konstrusaun salaun multifunsaun (futsal, Volibol, tenis, nst)
- 4) Konstrusaun uma extensionista
- 5) Konstrui sala aprendizajem
- 6) Konstrusaun uma ba mediku
- 7) Konstrusaun moru protesau postu Saude
- 8) Konstrusaun kadeia antigo poetete
- 9) Konstrusaun bedungan (lagoa lesupu)
- 10) Konstrusaun fatin historiku heda lau
- 11) Reflorestasaun/kuda ai oan iha fatin risiko ba dezastre naturais
- 12) Konservasaun ambiente no Biodiversidade ne'ebé atu hamosu risiko hodi ameasa atu lakon
- 13) Formasaun ambiente ba comunidade liu-liu ba prevensaun hanesan sunu/tesi ai arbiru, nst

14) Konstrusaun fatin artesenatu

15) Hasa'e konservasaun kultura liu husi kontinua fo formasaun ba joven sira konaba soru tais, homan, tebe kultura, lia dadolin, nst

E. 2030

1) Konstrusaun merkadu Purugoa liga ho Atabae

2) Konstrusaun ponte Purugoa liga posto Atabae

3) Konstrusaun salaun multifunsaun (futsal, volibol, tenis no nst)

4) Konstrusaun sala apredizajem

5) Konstrusaun moru protesau

6) Konstrusaun uma ba médiku

7) Konstrusaun bedungan (lagoa lesupu)

8) Konstrusaun fatin historiku heda lau

9) Reflorestasaun/kuda ai oan iha fatin risiko ba dezastre naturais

10) Formasaun ambiente ba komidade liu-liu ba prevensaun hanesan sunu/tesi ai arbiru, nst

Parte 5: Monitorizasaun no Avaliasaun

5.1. Monitorizasaun

Monitorizasaun ba implementasaun atividade sira ne'ebé planeia ona iha ne'e sei halo dala rua iha kada tinan. Ida ne'e hodi asegura katak bainhira planu balun la inklui iha implementasaun semestra ka fulan 6 dahuluk nian, sei bele halo ajustamentu hodi inklui iha semestre ikus nian.

Atu bele halo monitorizasaun ida kontinua ba progresu desenvolvimentu planu desenvolvimentu komunitáriu nian, tuir mai sei agrupa planu ne'ebé koloka ona iha seksaun 4.7 tuir tinan no setór desenvolvimentu. Tuir mai, sei uza kódigu koor sira hanesan tuir mai ne'e hodi sukat ninia progresu implementasaun:

	= Planu ne'e implementa ona tuir tempu
	= Planu ne'e sei demora iha implementasaun ka muda ona ba tinan oin
	= Planu ne'e la konsege implementa

Tinan Implementasaun: 2026

Atividade Desenvolvementu	Setór Dezenvolvimentu	Progresu Implementasaun	Observasaun
1. Formasaun ba agrikultor sira hodi bele transforma produktu lokal sai buat ne'ebe ho valor ekonomia	Ekonomia		Planu ne'e sei demora iha implementasaun ka muda ona ba tinan oin
2. Apoiu ba emperezariu lokal sira	Ekonomia		Planu ne'e sei demora iha implementasaun ka muda ona ba tinan oin
4. Konstrusaun Irigasaun Bilimau	Infraestruturura		
5. Apoiu ba agrikultor sira liu husi ekipamentus modernu hodi hasa'e produsaun.	Agrikultura		
6. Rehabilitasaun Postu Saude.	Saude		
7. Konstrusaun fatin lixu kada aldeia			
8. Hasa'e konservasaun kultura liu husi kontinua fo formasaun ba joven sira	Kultura		

konaba soru tais, homan, tebe kultura, lia dadolin, nst.			
--	--	--	--

Tinan Implementasaun: 2027

Atividade Desenvolvementu	Setór Dezenvolvementu	Progresu Implementasaun	Observasaun
1. Reabilitasaun merkadu Bilimau	Ekonomia		
2. Konstrusaun Merkadu purugoa liga ho Atabae	Ekonomia		
3. Formasaun ba agrikultor sira hodi bele transforma produto lokal sai buat ne'ebe ho valor ekonomi	Agrikultura		
4. Konstrusaun Irigasaun Bilimau	Agrikultura		
5. Konstrusaun baragen mota elobato ba'ó	Agrikultura		
6. Reabilitasaun uma agrikultor/pertanian antigo	Agrikultura		
7. Konstrusaun salaun ekontru	Edukasaun		
8. Konstrusaun sala biblioteka	Edukasaun		
9. Reabilitasaun Postu Saude	Saude		
10. Aumenta pessoal saude	Saude		
11. Konstrusaun fatin lixu kada aldeia	Ambiente		
12. Reflorestasaun/kuda ai oan iha fatin risku ba dezastre	Ambiente		

naturais			
13. Konservasaun ambiente no Biodiversidade ne'ebé atu hamosu risku hodi ameasa atu lakon	Ambiente		
14. Formasaun ambiente ba comunidade liu-liu ba prevensaun hanesan sunu/tesi ai arbiru, nst	Ambiente		
15. Konstrusaun fatin artesenatu	Kultura		
16. Hasa'e konservasaun kultura liu husi kontinua fo formasaun ba joven sira konaba soru tais, homan, tebe kultura, lia dadolin, nst	Kultura		

Tinan Implementasaun: 2028

Atividade Desenvolvementu	Setór Dezenvolvementu	Progresu Implementasaun	Observasaun
1. Konstrusaun merkadu Purugoa liga ho Atabae	Ekonomia		
2. Konstrusaun fatin artesenato	Ekonomia		
3. Konstrusaun Baragen mota ulubato ba'ó	Infraestruturas		
17. Konstrusaun Baragen mota lebasa	Infraestruturas		

18. Rehabilitasaun uma agrikultor/pertanian antigo	Agrikultura		
19. Konstrusaun uma extensionista	Agrikultura		
20. Konstrusaun uma ba professor/a	Edukasaun		
21. Konstrusaun salaun enkontru	Edukasaun		
22. Konstrusaun um aba Mediku	Saude		
23. Konstrusaun moru protesasaun	Saude		
24. Aumenta pessoal saude	Saude		
25. Konstrusaun kadeia antigo Poetete	Turismu		
26. Konstrusaun fatin historia Heda-lau	Turismu		
27. Reflorestasaun/kuda ai oan iha fatin risiko ba dezastre naturais	Ambiente		
28. Konservasaun ambiente no Biodiversidade ne'ebé atu hamosu risiko hodi ameasa atu lakon	Ambiente		
29. Formasaun ambiente ba comunidade liu-liu ba prevensaun hanesan sunu/tesi ai arbiru, nst	Ambiente		
30. Konstrusaun fatin artesenatu	Kultura		
31. Hasa'e konservasaun kultura liu husi kontinua fo	Kultura		

formasaun ba joven sira konaba soru tais, homan, tebe kultura, lia dadolin, nst			
---	--	--	--

Tinan Implementasaun: 2029

Atividade Desenvolvementu	Setór Dezenvolvementu	Progresu Implementasaun	Observasaun
1. Konstrusaun merkadu purugoa liga ho atabae	Ekonomia		
2. Konstrusaun ponte purugoa liga posto atabae	Ekonomia		
3. Konstrusaun salaun multifunsaun (futsal, Volibol, tenis, nst)	Infraestrutur		
4. Konstrusaun uma extensionista	Agrikultura		
5. Konstrui sala aprendizajem	Edukasaun		
6. Konstrusaun uma ba mediku	Saude		
7. Konstrusaun moru protesaun postu Saude	Saude		
8. Konstrusaun kadeia antigo poetete	Turismu		
9. Konstrusaun bedungan (lagoa lesupu)	Turismu		
10. Konstrusaun fatin historiku heda lau	Turismu		
11. Reflorestasaun/kuda ai oan iha fatin risku ba dezastre naturais	Ambiente		
12. Konservasaun ambiente no Biodiversidade ne'ebé atu	Ambiente		

hamosu risku hodi ameasa atu lakon			
13. Formasaun ambiente ba komidade liu-liu ba prevensaun hanesan sunu/tesi ai arbiru, nst	Ambiente		
14. Konstrusaun fatin artesenatu	Kultura		

Tinan Implementasaun: 2030

Atividade Desenvolvementu	Setór Dezenvolvementu	Progresu Implementasaun	Observasaun
1. Konstrusaun merkadu Purugoa liga ho Atabae	Ekonomi		
2. Konstrusaun ponte Purugoa liga posto Atabae	Infraestrutur		
3. Konstrusaun salaun multifunsaun (futsal, volibol, tenis no nst)	Infraestrutur		
4. Konstrusaun sala apredizajem	Edukasaun		
5. Konstrusaun moru protesau eskola sira	Edukasaun		
6. Konstrusaun uma ba médiku	Saude		
7. Konstrusaun bedungan (lagoa lesupu)	Turismu		
8. Konstrusaun fatin historiku heda lau	Turismu		
9. Reflorestasaun/kuda ai oan iha fatin risku ba dezastre naturais	Ambiente		

10. Formasaun ambiente ba comunidade liu-liu ba prevensaun hanesan sunu/tesi ai arbiru, nst	Ambiente		
---	----------	--	--

5.2. Avaliasaun

Avaliasaun sei halo iha tinan 5 ikus hodi sukat susesu sira husi implementasaun kada tinan no projeta fali ba planu foun iha tinan lima oin mai. Baze ba avaliasaun nian mak rezultadu monitorizasaun kada tinan ne'ebé suco sira dokumenta ona. Maibe, forma no instrumntu própriu ba avaliasaun nian sei halo husi divizaun monitorizasaun no avaliasaun nian iha nivel munisipál liu husi koordenasaun no administrasaun postu administrativu ida-idak.

Parte 6 Final – Akta Aprovasaun

Akta Aprovasaun

Iha loron Segunda-feira data 02 fulan Fevereiro tinan 2026, realiza ona enkontru Konsellu Suco ne'ebé hola fatin iha Sede Suco Purugoa. Ho partisipasaun másimu husi membru hotu Konsellu Suco nian, unanimamente aprova ona Dokumentu Planu Dezenvolvimentu Suco ba períodu tinan lima nian (2026-2030). Planu Dezenvolvimentu Komunitáriu ne'ebé aprova ona mak sei sai planu mestre hodi gia no orienta iniciativa hotu ba dezenvolvimentu iha Suco Purugoa.

Membru Konsellu Suco ne'ebé aprova planu ne'e:

Nú	Naran	Pozisaun	Asinatura
1.	Januario Bere Bau	Xefe do suku	1.
2.	Agapitu Mali Tae	Xefe Aldeia Lesupu	2.
3.	Marcelino Pnciano	Xefe aldeia Heda	3.
4.	Jasinto Leto Mau	Delegadu	4.
5.	Felismina Soares	Delegada	5.
6.	Aniceto Ealo Ati	Delegadu	6.
7.	Maria Matilde	Delegada	7.
8.	Yuspina Pinto Pereira	Ref. Joven Feto	8.
9.	Estefanos Honorio Mau	Ref. Joven Mane	9.
10.	Pedro Bau Laco Jose	Lia Nain	10.
11.	Cornelio Antonio	Sekretariu Suku	11.
12.	Zecalina Conceição Albertina	Oficial Administrasaun	12.
13.	Camilo Soares	Oficial Finansas	13.
14.	Ronaldo Gonçalves	Oficial Sosial	14.

Aneksu sira

Aneksu 1: Númeru Populasaun ho Nesesidade Espesífiku ka Ema ho Defisiensia

Nú	Naran Kompletu	Data Moris	Seksu F/M	Nivel edukasaun	Detallu husi defisiensia/vulnerabilidade
1.	Americo Viera	05/09/1958	M	Alfabeto	Fiziku
2.	Sara Dau Boe	07/06/1946	F	Alfabeto	Matan
3.	Taca Boci	01/01/1949	F	Alfabeto	Mudo
4.	Martinha Tavares	08/05/1991	F	Alfabeto	Mudo
5.	Otilde Emilia Magno	13/02/2007	F	Sekundaria	Fiziku
6.	Evangelina Motu	01/01/1960	F	Alfabeto	Mental
7.	Mateus Bere Lelo	01/01/1954	M	Alfabeto	Mental
8.	Michaela V. Soares	16/07/2008	F	Alfabeto	Mudo
9.	Aristira Soares	04/03/1993	F	Alfabeto	Mudo
10.	Afonso Bili Bili Meta	06/12/1966	M	Alfabeto	Mental
11.	Nuno da Costa Pedro	16/11/2013	M	Alfabeto	Mudo
12.	Julito Filomeno	09/09/1986	M	Lisensiatura	Fiziku
13.	Profeita Joanita	01/01/1998	F	Alfabeto	Mental
14.	Pedro Mali Mau	15/08/1965	M	Alfabeto	Mental
15.	Mau Bere	01/01/1970	M	Alfabeto	Mental
16.	Lidia Pinto	13/05/2004	F	Primaria	Fiziku

ENKONTRU ELABORASAUN PDK



