

PLANU DEZENVOLVIMENTU KOMUNITÁRIU

SUCO

POSTU ADMINISTRATIVU

MUNISÍPIU

MANAPA

CAILACO

BOBONARO

PERÍODU IMPLEMENTASAUN 2026 – 2030

Vizaun, Misaun, Metas Objektivu, Valór no Prinsípiu Suco nian

Vizaun Suco Manapa

Lideransa Suco Manapa hamutuk ho ninia Komunidade tomak hatuur vizaun suco nian maka hanesan hakarak moris diak indepedente iha ekonomia, saudavel, edukadu, no ambiente ne'ebe mak seguru no sustentavel hodi asegura ba futuru ne'ebe iha amizade no armonizasaun hodi konkretiza malu ba komunidade suco manapa nia moris diak.

Misaun Suco Manapa

Atu atinji vizaun ne'ebé deskreve ona iha leten, Suco Manapa defini no misaun sira mak hanesan:

1. Hasae kualidade moris, garante ba sidadaun sira hotu atu asesu ba saude ne'ebe diak no edukasaun ne'ebe kualidade.
2. Desenvolve ekonomia lokal no sustentavel fo apoio no fasilita arikultura, peska no empreja kiik sira atu hasa'e rendimentu uma kain.
3. Hasa'e infresturtura bazika: Garante asesu ba be'e mos, saneamentu, no estrada rural ne'ebe diak.
4. Reforsa governu no lei: Kria jestaun suco ne'ebe tranparante, servisu no efetivu no promove paz no siguransa iha suco laran.
5. Kria plano ida hodi resolve komunidade sira hotu hodi melhora tarabandu iha suco Manapa, atu nune'e bele asegura estabilidade hodi kria amizade no harmonio entre komunidade iha suco laran no mos suco vizinu sira.
6. Hametin unidade, solidaridade, No. armonia sosial, entre familia, grupu tradisional, foinsa'e sira, No. rezidente hotu hotuhodi mantein estabilidade No. koezaun komunitaria.
7. Asegura katak sidadaun hotu – hotu, inklui grupu vuneravel sira, hetan direitu, servisu, protesau no oportunidade ne'ebé justu iha prosesu dezvoltimentu.

Meta sira ba Dezenvolvimentu iha Suco Manapa

Vizaun no Misaun iha leten transforma hikas ba Meta sira Dezenvolvimentu iha Suco Manapa hanesan tuir mai ne'e:

1. Aumenta produtividade agrikola no rendimentu.

2. F6 formasaun bazika baziku kona ba agrikultura modernu no fornese fini ne'eb6 qualidade
3. Kria formasaun bazika kona ba agrikultura modernu
4. Independensia komidade iha jestaun ekonomi, sosial no desenvolvimento desenvolidu.
5. unidade, solidaridade, No. harmonia sosial, entre familia, grupu tradisional, foinsa'e sira, No. rezidente hotu hotuhodi mantein estabilidade No. koezaun komunitaria.
6. Direitu servisu, protesau no no oportunidade ne'eb6 justu ba sidadaun hotu – hotu aseguru.

Objetivu sira ba Desenvolvimentu iha Suco Manapa nian

Meta sira ba desenvolvimentu iha Suco Manapa nian ne'e ami defini hikas iha objetivu desenvolvimento nian hanesan tuir mai ne'e:

1. Atu hasae kondisoos saude no redus Taxa de mortalidade nian.
2. Melhora grau abito moris saudavel, qualidade edukasaun, asesu ba agua Potavel no servisu sociais, nune'e mos atu hasae oportunidade ekonomi, familia nian liu husi empoderamento ho kapasidade komidade.
3. Hametin relacoes sociais, entre familia ho uma lisan sira, joven, grupu fetu, institusoes tradicionais, no religioza, i garantia katak komidade sira partisipa ho ativo iha foti desizaun ba atividade desenvolvimento sira.
4. Hasae kapasidade komidade atu jere rekursu, hari ekonomi lokal no sai papel iha desenvolvimento liu husi formasaun, hametin grupu no empoderamento ekonomiku.
5. Organiza ambiente residencial sira, hadia infrastrutura bazika sira, garante limpeza iha instalasaun publika sira, no garante ba facilidade publiku sira ne'eb6 suporta komidade nia moris.
6. Hadi'a asesu servisu publiku ba grupu vulneravel sira inklui fetu, labarik, idoso, no ema ho difisiensia, no asegura sira nia envolvimentu iha prosesu desenvolvimento sira hotu.

Val6r sira ne'eb6 Suco Manapa adopta

Koletivamente, komidade no lideransa sira iha suco Manapa defini ona val6r prinsipal sira hanesan tuir mai ne'e:

1. Solidaridade
2. Responsabilidade Social
3. Transparensia
4. Respeita ba Moris
5. Inkluzividade

Prinsipiu Suco Manapa nian

Suco Manapa adopta mós ninia prinsipiu sira ba dezvoltamentu nian mak hanesan tuir mai ne'e:

1. Prinsipiu Igualidade
2. Prinsipiu Patisipasaun
3. Prinsipiu Transparensia
4. Prinsipiu Responsablizasaun
5. Prinsipiu Justisa Social
6. Prinsipiu Auto Konfiansa
7. Prinsipiu Kolaborasaun
8. Prinsipiu Boa Fé

Lia agradesementu husi Xefi Suco

Dala uluk liu, hakarak agradese ba biban no kbi'it tomak be Na'i Maromak haraik ba ita tamba ho Nai nia tulun no bensaun, hodi kontribui iha elaborasaun Planu Dezenvolvimentu Komunitaria (PDK) Suco Manapa. Dokumentu ida ne'e la'os deit rezultadu servisu tekniku, maibe mos hatudu servisu hamutuk no esforsu koletivu husi Komunitade atu Hadi'a moris no dezenvolvimentu local.

Iha biban ida ne'e rekonhese mos katak parte oin oin mak envolve no fó ona kontribuisaun signifikativu iha prosesu tomak, tamba ne'e mak hakarak hato'o ho fuan agradesimentu no apresiasaun profunda ba :

1. Ministériu Administrasaun Estatal (MAE) ne'ebé prepara ona enkuadramentu politika no baze regulatoriu hodi premite komunitade sira elabora PDK hanesan mekanismu partisipativo iha promosaun dezenvolvimento komunitade ba hadia kondisaun ekonomiku, sosial no ambiente.
2. Sekretáriu Estadu Dezenvolvimentu Lokál (SEDL) ne'ebé konsege dezenha modulu Planeamentu Dezenvolvimentu Komunitaria, aranja matadalan no orientasaun asistensia teknika ba suku iha prosesu elaborasaun ba PDK hodi garante uniformidade, konsistensia, no koerensia iha konteudu sira.
3. Autoridade Munisipál ne'ebé fo apoiu hodi mantein kordenasaun no supervizaun no asitensia tekniku iha hala'o konsulta públika, konsolidasaun dados, no aprovasaun.
4. Administradór Postu Administrativune'ebé fo apoiu hodi mantein kordenasaun no supervizaun no asitensia tekniku iha hala'o konsulta públika, konsolidasaun dados, sira husi Suku.
5. Membru Konsellu Suco ne'ebé ativu tebes hodi organiza enkontru, mobiliza partisipasaun sidadaun, No. aprova PDK. Konsellu suku asegura ona katak dokumentu ne'e nudar desizsun koletiva komunitade nian, No. garante katak komunitade sira niaaspirasaun verdadeiramente hetan representasaun.
6. Ekipa Elaboradór, ba servisu maka's hodi halibur dados no informasaun, halo analiza, prepara esbosu, hodi asesu katak iha dokumentu ne'e kontein aspirasaun no prioridade dezenvolvimento komunitade nian.
7. Komunitade no entidade iha suco Manapa tomak ne'ebé partisipa ona ho ativu iha etapa hotu – hotu prosesu nian. Ita bo'ot nia partisipasaun hodi mehi hamutuk sai hanesan forsa no iis moris hodi hala'o Manapa oan tomak sira nia hakarak.

Hein katak iha PDK ida ne'e sei sai matadalan estratéjiku ida ne'ebé útil ba dezenvolvimentu komunitade, no enkoraja kooperasaun no hamutuk hodi realiza bem – estar komunitade nian.

Cailaco, 02 de Fevereiro 2026

Zeferino Loco Bere
Xefe do Suco Manapa

Lia Menon Administradór Postu Administrativu nian

Ho respeitu boot, hau hakarak hato'ó Ha'u nia apresiasaun ba Xefe do Suku, konsellu Suku, lider komunitariu sira no comunidade Suku Manapa ne'ebe elabora ona ho susesu Planu Dezenvolvimentu Komunitariu (PDK) ba periodu tinan lima (5) nian liu husi prosesu partisipativu no inkluzivu.

Finalizasaun PDK ne'e hatudu kompromisu forte husi comunidade suku Manapa hodi defini prioridade dezenvolvimentu ne'ebe realistiku no nesesidade sira iha Suku laran. Hau nia apresiasaun ba orgaun suku tomak, fasilitador sira, grupo feto sira, foin-sa'e sira, no sira hotu ne'ebe fo ona sira nia tempu, enerjia, no hanoin diak sira hodi elabora dokumentu ida ne'e.

Administrador Postu Administrativa Cailaco iha kompromisiu atu uza PDK hanesan referencia importante, hodi hametin koordenasau, garante aliñamentu iha planu, no enkoraja kolaborasaun ho estrutura suku no parseiru dezenvolvimentu sira. Ho dokumentu ida ne'e, ita iha fundamentu ida ne'ebe metin liu atu alkansa dezenvolvimentu komunitaria ne'ebe planeadu no sustentavel.

Rezultadu elaborasaun PDK ne'e la-sai deit hanesan dokumentu planeamentu ida, maibe reprezenta serbisu kolaborativu ne'ebe kontein nesesidade, aspirasaun, no prioridade dezenvolvimentu suku ba tinan lima (5) mai. Hein katak ho rejultadu PDK ida ne'e sei sai hanesan baze ba implementasaun ne'ebe efektivu, koordenadu, no lori benefisiu ba comunidade sira.

Obrigado ba sira hotu ne'ebe kontribui ona. Hein katak servisu kolaborativu ida ne'e sei kontinua hodi hametin governasaun lokal no hadi'ak comunidade Posto Cailaco nia moris diak.

Cailaco, 02 de Fevereiro 2026

Rodolfo da Cruz

Administrador Postu Administrativo Cailaco

Apresiasaun Presidente Autoridade Munisipál

Presidente Autoridade Munisipál sei halo apresiasaun ba suco ida-idak nia rezultadu serbisu ne'ebé transforma ona iha Planu Dezenvolvimentu Komunitáriu ba tinan lima. Presidente Autoridade Munisipál nia apresiasaun mos hodi asegura apoiu husi Autoridade Munisípiu nian ba realizasaun planu no mehi sira suco nian.

Lia menon Administradór Postu nian la bele liu pájina 2

Índice

Vizaun, Misaun, Metas Objetivu, Valór no Prinsípiu Suco nian	i
Lia agradeseментu husi Xefi Suco	iv
Lia Menon Administradór Postu Administrativu nian	v
Apresiasaun Presidente Autoridade Munisipál	vi
Parte 1: Introdusaun	1
1.1. Antecedente	1
1.2. Baze legál	1
1.3. Objetivu	2
Parte 2: Perfíl Suco	3
2.1. Kondisaun Suco	3
Istoria Suco nian	3
Demografia Suco	6
Situasaun Sosial.....	7
Situasaun Ekonomia.....	10
2.2. Kondisaun Administrasaun Suco	11
Divizaun Administrativa Suco.....	11
Estrutura Konsellu Suco	12
Parte 3: Diagnóstiku Suco nian	13
3.1. Diagnóstiku Jerál	13
3.2. Análiza ba Parseiru Suco nian	20
Parte 4: Planu Dezenvolvimentu Suco	20
4.1. Vizaun	20
4.2. Misaun Manapa nian	21
4.3. Meta sira ba Dezenvolvimentu nian	21
4.4. Objetivu sira ba Dezenvimentu nian	21
4.5. Valór suco Manapa nian	22
4.6. Prinsípiu Suco Manapa nian	22

4.7.	Potensialidade Lokál no Politika Dezenvolvimentu Suco	23
4.8.	Obstákulu no Estratéjia ba Dezenvolvimentu Suco	26
4.9.	Planu Dezenvolvimentu Suco Manapa tinan 2025 – 2030.....	28
4.10.	Faze Implementasaun Planu Dezenvolvimentu Komunitáriu Periodu 2026–2030	33
Parte 5: Monitorizasaun no Avaliasaun.....		38
5.1.	Monitorizasaun	38
5.2.	Avaliasaun	46
Parte 6 Finál – Akta Aprovasaun		47
Aneksu sira		48

Parte 1: Introdusaun

1.1. Antecedente

Dezenvolvimento iha nivel suku mak parte importante husi esforsu atu realiza bein estar no autonomia comunidade nian iha Timor Leste. Iha kontekstu ida ne'e suku Manapa ne'ebé lokaliza iha area Autoridade Administrativa Cailaco, iha papel estratejiku hanesan asosiasaun kolektiva comunidade nian atu indentifika nesesidade, defini prioridade no orinta atividade desenvolvimento no baze iha comunidade. Iha kuadru Legal Nasional suku iha estatutu hanesan pessoa kolektiva pública ne'ebe regulaiha lei no 9/2016 de julho kona ba lei do suku husi estatutu ida ne'e suku rekonhese hanesan asosiasaun pública ne'ebe representa interesse kolektivo comunidade iha ninia area. Suku iha papel importante atu reforsa partisipasaun sidadaun, fasilita dialogo entre comunidade no estadu, no estimula implementasaun desenvolvimento bazeia ba partisipasaun, solidadiadade, no responsabilidade kolektiva.

Eloborasaun planu Dezenvolvimentokomunitariu (PDK) suku Manapa mak forma konkreta husi Implementasaun papel responsabilidade ida ne'e. Dokumentos ida ne'e elebora tuir prosesu partisipativu ne'ebe envolve comunidade sira husi aldeia , mestri, mestra sira pesoal saudeintelektuais joventude feto no mane, konfisoens relijioza, setor privadu ekonomia suku, no liliu grupu vuniranvel sira iha suku Manapa; objetivu atu halao mapamentu ba potencialidade sosial, kulturano ambiental lokal.dekretu

Alende sai giaun ba comunidade PDK mos serve hanesan baze Autoridade Administrativa Bobonaro, Intitusaun governu no parseiru desenvolvimento sira atu koordena programa apoiu tekniku no finanseiru ne'ebe harmonia no prioridade desenvolvimento comunidade. Tan ne'e PDK Suku Manapasai intrumentu importante atu garante desenvolvimento ne'ebe partisipativu, transparente no sustentavel tuir esperitu lei do suku no prinsipal boa governasaun ni-nian.

1.2. Baze legal

Elaborasaun planu desenvolvimento komunitariu (PDK) Suku Manapa bazeia ba dispozisaun legal nasinal ne'ebe fo legitimidade formal ba ninia realizasaun, hanesan:

- a) Lei n.º9/ 2016de 8 de julho kona ba lei do suku ne'ebe regula etatutu legal Suku hanesan pessoa kolektiva pública de natureza asociativa no defini funsaun suku iha promosaun desenvolvimento komunitariu no sosial (promosaun do desenvolvimento komunitariu e sosial)
- b) Dekretu lei N° 4 / 2024 de 17 de Janeiro kona ba planeamento de desenvolvimento komunitariu ne'ebé estabele iha kuadro institucional no mekanismu implementasaun planu desenvolvimento komunitaria iha nivel suku.

- c) Diploma Ministerial Nº. 15 / 2025 de 18 de Junho kona ba aprova o modelo plano desenvolvimento komunitariu ne'ebé estabelese orientasaun tecniku No. prosedimentu elaborasaun, validasaun No. implementasaun planu desenvolvimento komunitaria, inklui planu konsulta pública, formatu, dokumentu, no mekanismu monitorizasaun No. avaliasaun ba implementasaun planu desenvolvimento iha nivel comunidade.

1.3. Objektivu

Elabora Plano Desenvolvimento Komunitaria (PDK) suku Manapa iha Objektivu atu reforsa papel comunidade iha planeamentu no implementasaun desenvolvimento iha nivel lokal.

Objetivo espesifiku elaborasaun PDK ne'e mak hanesan tuir mai ne'e:

- a. Identifika potencialidade no rekursu ntural, sosial, ekonomia, no kultura ne'ebé comunidade suku manapa iha
- b. Deskreve problema no nesiedade prioritariu ne'ebé comunidade sira iha Aldeia hasoru
- c. Estabelese vizaun, objektivu, no estratejia desenvolvimento comunidade ne'ebé harmonia ho politika desenvolvimento Nasional no prioridade Autoridade suku nian
- d. Sai matadalan ba koordenaun programa no desenvolvimento entre comunidade, Autoridade Administrativa, Governo, no Parseiru desenvolvimento sira;
- e. Estimula reforsu kapasidade institucional suku iha jestaun desenvolvimento bazeia ba partisipasaun, responsabilizasaun no sustentabilidade.

1.4. Âmbitu

Planu Desenvolvimento Komunitariu (PDK) Suku Manapa abrange ida ba tinan 5 (Lima) husi 2026 to'o 2030. Inklui ambitu ida ne'e mak hanesan:

- a. Análiza ba situasaun atual comunidade nian iha aspetusira demográfiku, ekonomiku, sosial, infraesturtura, kultura No. ambiente;
- b. Mapeamentu ba potencialidade no oportunidade ba desenvolvimento suku;
- c. Identifika obstaklu no nesiedade prioritariu;
- d. Defini vizaun, objektivu no estratejia desenvolvimento komunitaria;
- e. Elabora planu asaun anual no mekanizmu implementasaun;
- f. Estabelese mekanismu monitorizasaun, avaliasaun no revizaun periodika iha período 2026 to'o 2030.

Parte 2: Perfil Suco

2.1. Kondisaun Suco

Istoria Suco nian

Suco Manapa hamriik iha tempu Portugues nian. Naran suco Manapa mai husi liafuan Napa ne'ebé signifika Niki. Naran ne'e eskolla husi avô beiala sira tanba iha momento ne'ebá ami nia avô bei ala sira halo hela tara bandu ba'a iha animal manu niki ne'ebé estabese iha area suku Manapa ninian, atu nune'e labele hetan estragus husi comunidade sira seluk. Iha momento ida ne'ebá naran ida ne'ebé Napa ne'e malae mutin sira halo tradusaun ba iha liafuan tetun ne'e ladun diak ba ema atu le'e ho nune'e mak malae mutin sira foti desizaun hodi aumenta liafuan Ma ba iha liafuan Napa ne'e hodi sai Manapa. Iha momento ne'e keda sira desidi ami nia suku nia naran Manapa. Ho nune'e mak ami nia suku nia naran Manapa to'o agora.

Istórikamente, Suco Manapa lidera ona husi lideransa komunitáriu hamutuk nain Walu (8). Tuir mai ne'e mak detallu ba lideransa suco Manapa nian husi inísiu to'o agora, inklui knár ne'e sira halo ona:

1. Lideransa Dahuluk

Naran Lideransa Komunitáriu : **Mau Leto**

Periodu Ukun : sistema monarkia, tempo kolonial portugueza

Obra/atinjimentu ne'ebé consege halo no husik hela:

- Rezolve problema entre lisan ho lisan iha suku laran.

2. Lideransa Daruak

Naran Lideransa Komunitáriu : **Lelo Bere**

Periodu Ukun : sistema monarkia, tempo kolonial portugueza.

Obra/atinjimentu ne'ebé consege halo no husik hela:

- Kontinua obra husi Mau Leto nian.

3. Lideransa Datoluk

Naran Lideransa Komunitáriu : **Isame**

Periodu Ukun : sistema Monarkia, tempo kolonial Portugueza nian.

Obra/atinjimentu ne'ebé konsege halo no husik hela:

- Simu ordem no ezekuta Ordem husi Administrador Postu.

4. Lideransa Dahaat

Naran Lideransa Komunitáriu : **Bui Soro**

Periodu Ukun : Sistema Monarkia, tempo Portugueza nian.

Obra/atinjimentu ne'ebé konsege halo no husik hela:

- Kontinua Obra husi isame nian.

5. Lideransa Daalima

Naran Lideransa Komunitáriu : **Laka Bili**

Periodu Ukun : Sistema Monarkia, tempo Portugues nian.

Obra/atinjimentu ne'ebé konsege halo no husik hela:

- Kontinua Obra husi Bui Soro nian.

6. Lideransa DaaNeen

Naran Lideransa Komunitáriu : **Felisiano Soares**

Periodu Ukun: Tinan 1972 to'o 1999

Obra/atinjimentu ne'ebé konsege halo no husik hela:

- Halo sede suku iha aldeia tapomeac
- Loke estrada husi aldeia Tapomeak ba to'o iha Poatu
- Loke eskola primaria iha Aldeia Tapomeak
- Loke natar iha Marko (Ai daba Ha'a) 70 Hk
- Halo uma ba comunidade iha tempo okupasaun
- Halo eskola iha aldeia Tatelori
- Halo kapela iha Aldeia Tapomeak
- Halo sede suku
- Loke to'os iha manukaitete
- Hamosu tan Aldeia ida iha suku Manapa mak hanesan Aldeia Lugululi
- Simu hela emblema hanesan Bandeira ida iha suku Manapa
- Dada be'e mos husi Borolara hodi oferese ba comunidade sira iha aldeia Tapomeac

7. Lideransa DaaHitu

Naran Lideransa Komunitáriu : **Jose Soares**

Periodu Ukun: Tinan 2000 to'o 2004

Obra/atinjimentu ne'ebé konsege halo no husik hela:

- Distribui uma emergencia ba comunidade sira
- Dada be'e husi area Colegio hodi oferese ba comunidade sira iha Aldeia Lugululi
- Distribui animal hanesan karau timor ba comunidade sira iha suku Manapa.

8. Lideransa DaaUalu

Naran Lideransa Komunitáriu : **Agustinho Soares**

Periodu Ukun: Tinan 2004 to'o 2009

Obra/atinjimentu ne'ebé konsege halo no husik hela:

- Loke estrada PDL iha aldeia Lugululi
- Distribui solar sell ba comunidade sira iha iha Aldeia Lugululi ho Tatelori
- Loke tan eskola sala ha'at iha Aldeia Tapomeac
- Distribui karau vaka ba Comunidade sira iha suku Manapa
- Rehabilitasaun sede Aldeia Tatelori
- Hari'i sede suku Manapa iha Aldeia Tapomeac.
- Loke eskola pakote referendum
- Distribui uma digno ba feto faluk sira.

9. Lideransa DaaSia

Naran Lideransa Komunitáriu : **Zeferino Loco Bere**

Periodu Ukun: Tinan 2009 to'o 2030

Obra/atinjimentu ne'ebé konsege halo no husik hela :

- Kontinuasaun estrada Tatelori liga Lugululi
- Halo irigasaun iha Aldeia Tapomeac(PDL)
- Oferese be'e mos iha Aldeia Lugululi ba iha Hospital Referral Maliana
- Dada be'e mos husi kiar ba iha Aldeia Tatelori
- Konstruisaun sede Aldeia Lugululi
- Dada be'e mos husi boro lara mai to'o iha Aldeia Tapomeac
- Dada be'e mos husi Bia Napa mai iha Aldeia Tatelori

- Halo saluran Bronzon iha Aldeia Lugululi (PDL)
- Distribui Uma Naroman Ba Povo
- Rehabilitasaun Estrada iha suco Manapa
- Rehabilitasaun Sede Aldeia Tatelori
- Hari Postu Saude Lugululi
- Konstrusaun eskola EBF iha aldeia Tapomeac
- Konstrusaun Capela São Luis Gonzaga iha Aldeia Tapomeac
- Loke tan eskola sala (6) ne'en iha Aldeia Tapomeac
- Konstrusaun barazen satan mota iha aldeia Tapomeac
- Konstruisaun Jardim dos Herois
- Loke dalan ba iha Aldeia Lugululi
- Halo be'e dalan iha iha Aldeia Tatelori

Demografia Suco

Totál populusaun iha suco Manapa hamutuk **2.675**, feto **1.304** mane **1.371**. Husi número ida ne'e, nia distribuisaun tuir idade mak hanesan tuir mai ne'e:

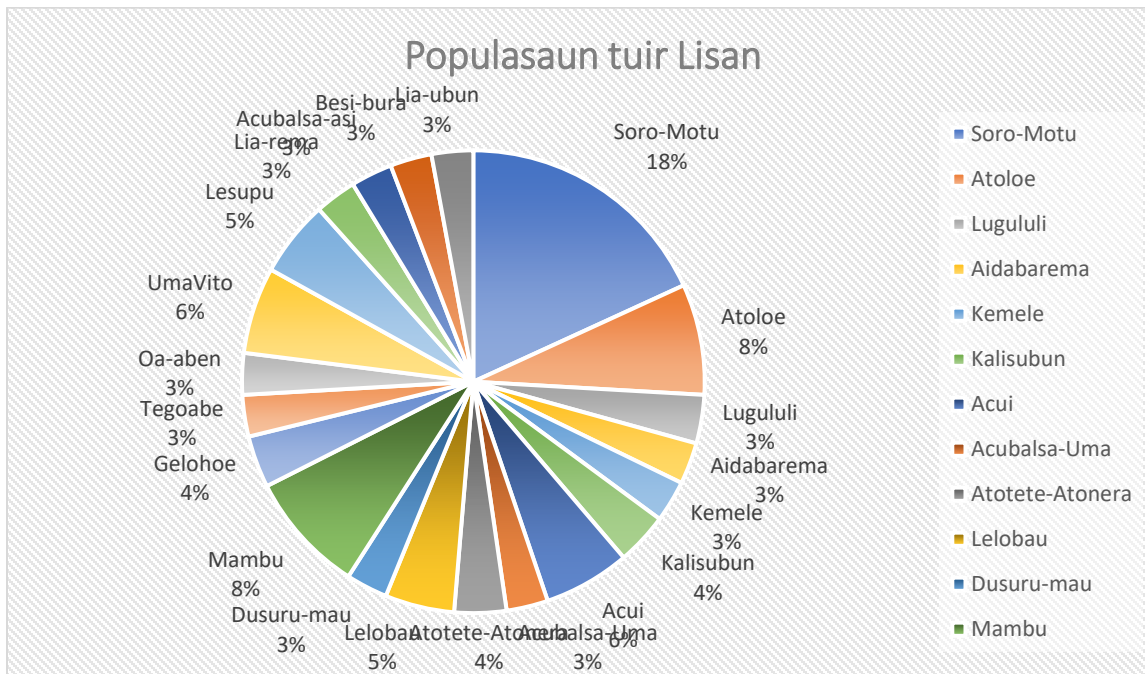
Idade (tinan)	Feto	Mane	Total
0 – 5	201	244	445
6 – 10	83	126	209
11 – 15	122	85	207
16 – 20	129	87	216
21 – 25	120	92	212
26 – 30	80	133	213
31 – 35	75	75	150
36 – 40	54	71	125
41 – 45	84	97	181
46 – 50	124	102	226
51 – 55	88	79	167
56 – 60	55	97	152
61 – 65	29	23	52
65 – 70	14	14	28
71 – 75	14	8	22
76 ba leten	32	38	70
TOTAL	1.304	1.371	2.675

Númeru populasaun suco Manapa tuir nivel edukasaun, nian bele haree iha tabela tuir mai:

Idade (tinan)	Feto	Mane	Total
Pre-Eskolar	38	26	64
Ensinu Báziku Siklu	112	141	253
Ensinu Sekundáriu	131	260	391
Lisensiatura	95	85	180
Mestradu	-	4	4
Doutoramentu	-	1	1
TOTAL	376	517	893

Situasaun Sosial

Populasaun suco Manapa kompostu husi lisan 21(Soro Motu, Atoloe, Lugululi, Aidabarema, Kemele, Acui, Kalisubun, Acubalsa uma, Atotete Atonera, Lelobau, Dusurumau, Mambu, Gelohoe, Tegoabe, Oa-aben, Umavito, Lesupu, Liarema, Acubalsa-asi, Lesi-bura, Lia-ubun). Distribuisaun populasaun iha suco Manapa tuir lisan nian mak aprezena iha gráfiku tuir mai ne'e: (Nota: dados ne'ebé aprezena iha gráfiku ne'e bele uza persentajen deit)



Gráfiku 1: Distribuisaun Populasaun tuir Lisan

Aleinde populasaun lokál, iha suco Manapa rezide mós sidadaun sira husi munisípiu seluk no estranjeiru/rai-liur mak hanesan Indonesia, Suai, Ermera, Aileu, Manatutu, Viqueque, Oe – Cusse, Baucau, liquisa.

Númer u populasaun husi nasaun sira temi iha leten bele haree iha tabela tuir mai ne'e:

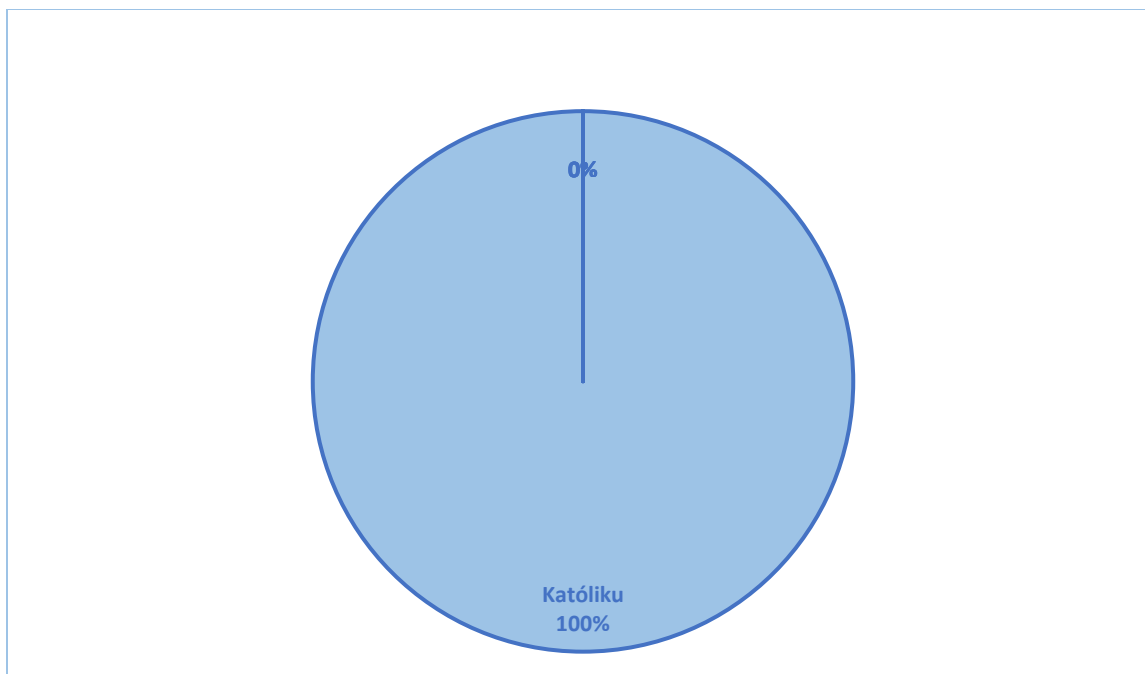
Nú	Munisípiu/Nasaun Orijen	# Feto	# Mane	Total	Observasaun
1.	Indonesia	4	1	5	Forma familia
2.	Suai	2	1	3	Forma familia
3.	Ermera	15	2	17	Forma familia
4.	Aileu	1	1	2	Forma familia
5.	Manatutu		1	1	Forma familia
6.	Lospalos		1	1	Forma familia
7.	Baucau	3	2	5	Forma familia
8.	Viqueque		1	1	Forma familia
9.	Oe Cusse	1	1	2	Forma familia
10.	Liquisa	2	3	5	Forma familia

Populasaun suco Manapa bele koalia lian sira hanesan kemak, Tetun, Mambae, Bahasa Melayu, Portugues, Inglesh(*deskreve lian ne'ebé populaun sira koalia inklui lingua nasional no estranjeiru sira*).

Tuir mai ne'e mak detallu husi lian ne'ebé populasaun suco Manapa bele koalia ho percentajen utilizadór lian refere.

Nú	Lian ne'ebé bele koalia	Persentajen Populasaun	Observasaun
1.	Kemak	90 %	Uza ba Kultura no sst.
2.	Tetun	90%	Uza ba simu bainaka
3.	Mambae	50%	Uza ba
4.	Bahasa Melayu	20 %	Uza ba estranjeiru sira sst
5.	Portugues	10 %	Uza ba estranjeiru sira sst
6.	Inglesh	10 %c	Uza ba estranjeiru sira sst

Iha aspetu fiar nian, populasaun suco Manapa fiar iha relijiaun Kátolika ho ninia detallu distribuisaun hanesan iha gráfiku tuir mai ne'e:



Gráfiku2: FiarPopulasaun nian

Aleinde ne'e, populasaun suco Manapa ne'ebé iha nesesidade espesífiku ka populasaun ho kondisaun defisiensia hamutuk 34 ne'ebé kompostu husi feto 16, mane 18.

Iha moos grupu vulneravel sira hanesan faluk, oan kiak, idozu no individu ne'ebé la iha rendime ntumak hanesan tuir mai ne'e:

Nú	Ema ho Defisiensia no Grupu vulnerabel	# Feto	# Mane	Total	Observasaun
1.	Ema ho Defisiensia	16	18	34	Difisiente sira ne'e matan aat, tilun diuk, ibun kleuk, no moras mental.
2.	Faluk	48	10	58	<i>Faluk Iha ne'e balun laen Mate no Balun Fen Mate, Iha balun La hola feto No la Hola Mane</i>
3.	Oan Kiak				Oan kiak Inan Aman laiha hotu fila ona ba aman Maromak nia Kadunan Santo
4.	Idozu	95	78	173	Idozo sira ne'e feto mane, balun la'o sei diak no balun iha deit uma ona labele la'o ona
5.	Ema ne'ebé laiha rendimentu				
6.	Seluk (bele deskreventan)				

Detallu ba populasaun ho nesesidade espesífiku no grupu vulnerabel nian bele tau iha aneksu 1.

Situasaun Ekonomia

Fontes rendimentu prinsipál husi populasaun iha suco Manapa nian maka mai husi Agrikultór, Negosiante, Hakiak animal, no Funsionariu. Tabela tuir mai ne'e hatudu knár prinsipál husi comunidade nian ne'ebé konsidera nu'udár sira nia fontes ba rendimentu nian

Nú	Okupasaun/serbisu	Totál	Mane	Feto
1.	Agrikultór	1.273	752	521
2.	Peskadór	-	-	-
3.	Hakiak Animal ho fins ba negosiu			
4.	Negosiante (faan no sosa sasan ho fundus la liu \$ 5000)	15	5	10
5.	Emprezáriu (<i>Iha ona estabesimentu negosiu ho fundus liu \$5000 no iha kbiit fó empregu ba ema seluk</i>)	3	3	
6.	Funsionáriu (públiku no privadu husi setór oioin)	117	28	89
7.	Serbisu iha rai-liur	24	21	3
8.	Estudante (sei frekuenta hela estudu husi nivel pre-eskolar to'o universitáriu)	1.521	741	780
9.	Dezempregu (<i>Ema ne'ebé la frekuenta eskola no la hola parte iha knár sira temi iha leten</i>)	790	540	250

Aleinde fontes rendimentu/knár populasaun nian hanesan deskreve ona iha leten, ekonómikamente, Suco Manapa iha moos potencialidade lokál/natural ne'ebé bele konsidera nu'udár fontes ekonomia suco nian mak hanesan deskreve iha tabela tuir mai ne'e:

Nú	Potensialidade Lokál	Volume/Kuantidade	Kondisaun Existente
1.	Kafe	1	Existente hela
2.	Maek		Existente hela

3.	Ai teka		
4.	Kami		
5.	Nu		
6.	Bua		
7.	Tua mutin akadiru		
8.	Hare		
9.	Be'e Oleo	1	Sedauk Jere
10.	Turismu kultura (Uma Adat)	12	Ejiste hela
11.	Be'e Matan	5	Seidauk jere ho diak
12.	Abriugu (subar fatin ba rejistensia)	1	Seidauk jere ho diak
13.	Turismu Natural	1	Seidauk jere ho diak

Husi sorin seluk, Suco Manapa mós iha ona estabelesimentu negósiu ne'ebé konsidera nu'udár fontes ba dezvoltamentu ekonomia, kriasaun empregu no kresimentu ba rendimentu família nian, hanesan alista iha tabela tuir mai ne'e:

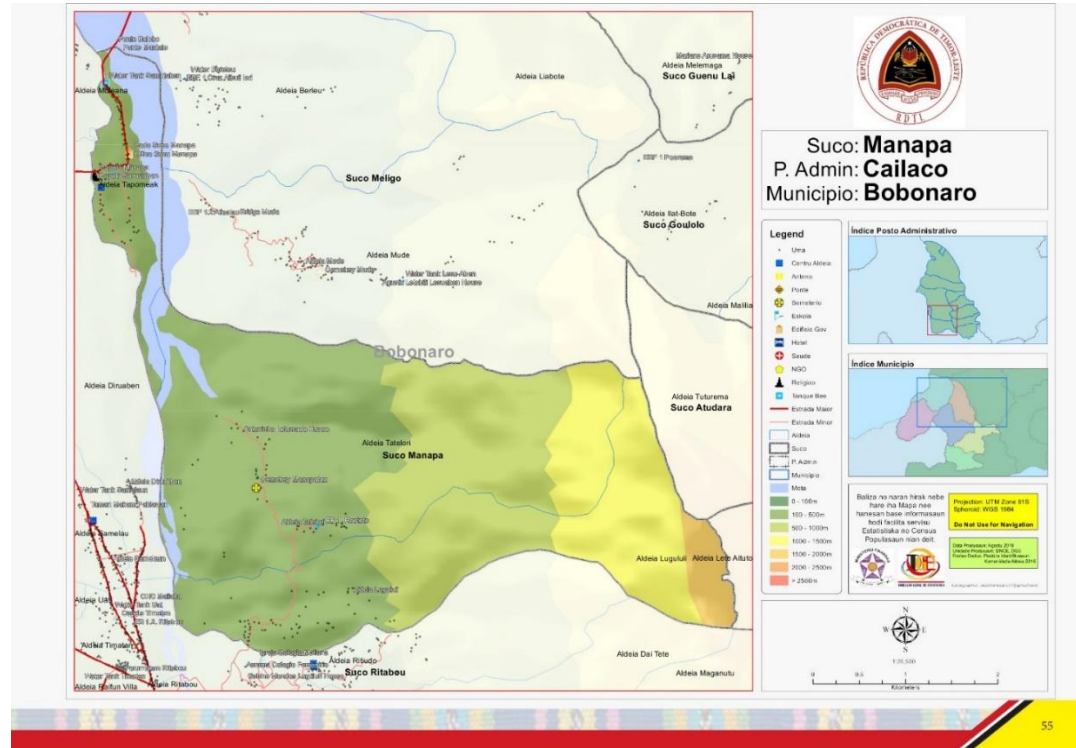
Nú	Estabelesimentu Negósiu/Industria	Kuantidade
1.	Grupu rai no foti osan	5
2.	Grupu Soru Tais	1
3.	Grupu Hakiak Ikan	1
4.	Kios	127
5.	Grupu Agrikultor	13
6.	Grupo Homan	1
7.	Grupo Tula Fatuk ho Rai Henek	1
8.	Produs Tua Sabu	50

2.2. Kondisaun Administrasaun Suco

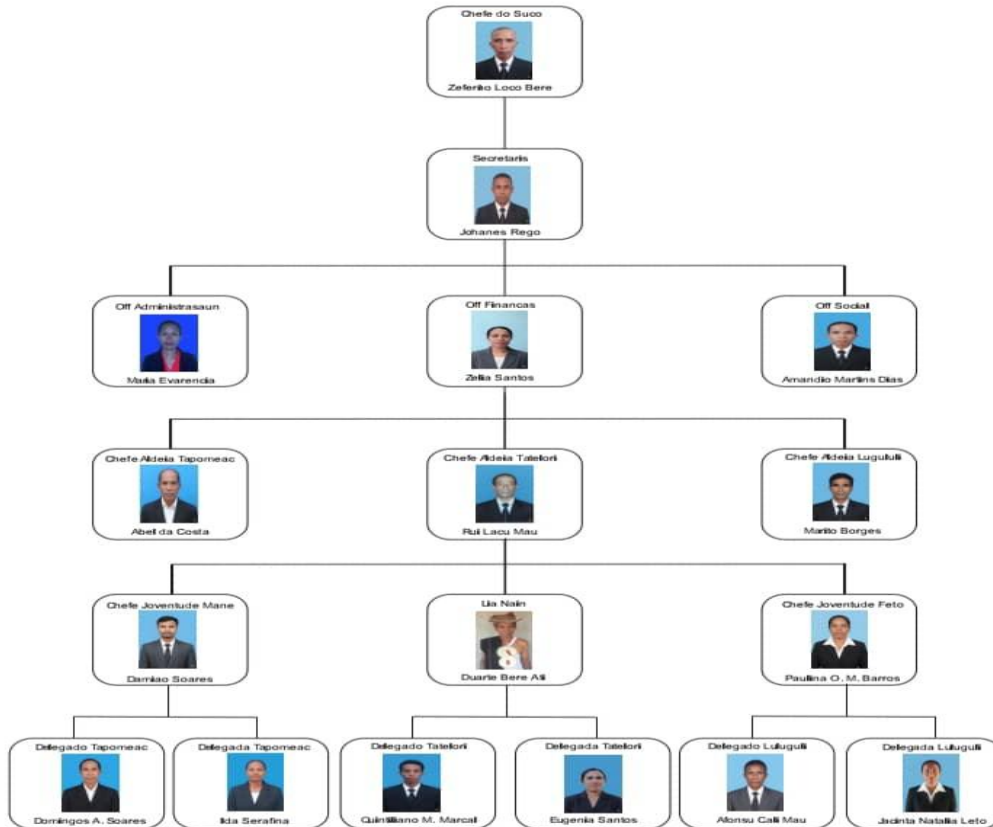
Divizaun Administrativa Suco

Suco Manapa kompostu husi aldeia 3 (Tolu) mak hanesan **Tapomeac, Tatelori , Lugululi** no okupa área **18, 38 km²**. Vizualizasaun jeografia husi Suco Manapa nian bele haree iha mapa tuir mai ne'e.

Mapa Suco Manapa



STRUTURA SUCO MANAPA



Parte 3: Diagnóstiku Suco nian

3.1. Diagnóstiku Jerál

Ba nesesidade elaborasaun no projesaun iha planu dezvoltamentu komunitáriu iha suco Manapa ba periodu tinan 2026-2030 nian, simplesmente utiliza formula análise SWOT (Strengths, Weaknesses, Opportunity and Threat) ka Forsa, Frakeza, Oportunidade no Ameasa sira. Rezultadu diagnóstiku nian apresenta iha diagrama tuir mai ne'e:

Setór	Strengths/ Forsa sira	Weaknesses/ Frakeza sira	Oportunities/ Oportunidade sira	Threats/ Ameasa
Ekonomia	<ul style="list-style-type: none"> Iha grupu rai no foti osan Iha negosiu kiik (kios) Ita iha artezenatu kiik sira Ita iha vendador no komprador 	<ul style="list-style-type: none"> La iha regra ne'ebé rigoroju Estatutu la klaru no la tuir estandar Mentalidade negosiante sira sei menus no negosiante sira hala'o atividade ne'ebé hanesan. Kapasidade vendador no komprador bazeia ba nesesidade sei menus. Menus kunhesimentu kona ba negosiu. 	<ul style="list-style-type: none"> Bele fó impresta ba ema seluk Negosiante sira asesu ona fundus husi governu no kooperativa sira Politika Governu kontinua apoiu Negosiante sira liu husi Fundus Planu Autoridade Administrativa kontinua promove produktu lokal no fó formasaun ba negosiante sira. 	<ul style="list-style-type: none"> Ema ne'ebé foti osan selu sedauk hotu nia mate. Merkadu livre hodi hamate negosio ki'ik sira. Produtu importadu sira hamate produktu rai laran. Kompetisaun iha presu no atendentu sira.
Infraestrutura	<ul style="list-style-type: none"> Iha ona estrada Rural Eletricidade e Kobre ona ba komunidad e 	<ul style="list-style-type: none"> Estrada rural husi Suku ba Aldeia sira nahe kotu kotu, la iha bareira no valeta La iha ponte 	<ul style="list-style-type: none"> Politika Administrativa liu husi PDIM ho PNDS hodi hadi'a asesu Estrada ba komunidad e sira 	<ul style="list-style-type: none"> Mota oan barak liu bele hamosu erosun no asidente trafiku ba transporte sira.

	<ul style="list-style-type: none"> • Iha ona be'e mos • Ita iha ona semiteriu ba heroi sira • Iha Saneamentu (Haris Fatin, Sintina) 	<p>kiik no dalan kurva sei klood</p> <ul style="list-style-type: none"> • Konsumidir sira asesu pulsa eletrisidade ne'ebé ho distansia do'ok. • Sedauk fó atendaun ba be'e matan sira • sintina ho haris fatin públiku sei la iha • semiteriu públiku sei la iha • la iha salaun enkontru suku nian No. sentru multifunsaun. 	<ul style="list-style-type: none"> • Politika Governu nian konsidera iha planu hodi halo manutensaun ba eletrisidade nian. • Fatin ba semiterio ba herois sira iha hela fase konstrusaun. • Apoiu programa Nasional PDIM no PNDS ho parseiro dezenvolvimentu sira ba prioridade suku nian. 	<ul style="list-style-type: none"> • Estraga sasan Eletroniku • Fó impactu ba saude públiku no ambiente. • Debitu be'e depende ba epoka • Fó impaktu ba enkontru sira ne'ebé labele akumulama emabararak.
Agrikultura	<ul style="list-style-type: none"> • Iha produsaun Alimentar hanesan: Batar, hare, tunis, fore, café no koto • Iha produsaun Hortalisas mak hanesan: mostarda, kankung, ai manas, brinjela, 	<ul style="list-style-type: none"> • Sistema kultivasaun sedauk diak. • Menus be'e ba comunidade sira hodi asesu ba natar ho suficiente • Kuinesimentu agricultor sedauk adopta ho inovasaun teknolojia. • Kunhesiment 	<ul style="list-style-type: none"> • Apoiu ajensia no governu hodi eleva produsaun alimentar batar, hare, tunis, nsst ho sistema kultivo no diversifikadu. • Apoiu ajensia no governu hodi eleva produsaun Hortikultura Mostarda, Kankung, Ai - 	<ul style="list-style-type: none"> • Hetan Ataka husi peste/inseto sira hodi hamenus produsaun • Rai manas no be'e maran hodi hamosu erosaun • Hetan atakasaun husi animal sira hanesan Karau, Bibi, Fahi ho Manu ba to'os nain sira no ai horis

	<p>marungi ho tomate.</p> <ul style="list-style-type: none"> • Iha produsaun Tuberkulu mak hanesan : , ai farina, Fehuk ho kumbili • Produsaun Frutas mak hanesan : nu'u ai dila, saburaka ho kulu. • Iha pekuaria mk hanesan : hakiak Karau, Manu, Fahi, Bibi, Asu 	<p>u hakiak nain sedauk fokus no sistema hakiak sedauk diak</p>	<p>Manas, nsst ho sistema kultivo no diversifikadu.</p>	<p>sira.</p> <ul style="list-style-type: none"> • La iha Formasaun ne'ebé diak ba hakiak animal sira • Inseguransa ba ai han no domina husi produtu importadu.
Edukasaun	<ul style="list-style-type: none"> • Iha edifisiu ne'ebé suficiente • Iha manorin nain ba'a infantil, EP, EBF, EBC • Iha Fasilidade Eskola 	<ul style="list-style-type: none"> • La iha Biblioteca • Zero toleransia ba violensia halo estudante passivo. • Rekursu humanu domina husi otas tuan sira no hanorin la tuir area espesialidade • Manorin balu la ativo iha eskola, no la 	<ul style="list-style-type: none"> • Fó oportunidade ba suku seluk nia oan bele mai aprende iha ne'e • Politika governu ba reforma manorin nain ho idade avansadu • Autoridade Administrativo liu husi PDIM ho PNDS tau prioridade ba 	<ul style="list-style-type: none"> • La iha moru protesaun atu proteje eskola • Menus professores husi suku ne'e rasik bele fó ameasa ba eskola • Lei zero violensia difikulta kontrolu ba estudante sira. • Iha tendensia katak labarik barak sei husik

		iha rezidensia ba professores sira.	hari no hadia fasilidade eskola sira.	hela eskola tamba ho distansia ne'ebé dook.
Saúde	<ul style="list-style-type: none"> • Iha postu saude • Iha equipamentus no medikamentu apoiu atendimentu kuidadu saude primaria • Iha edifisiu no rezidensia ba pessoal saude • Iha parteira 	<ul style="list-style-type: none"> • La iha Dutores/ Informagen • La iha regra rigoroju ba iha Pessoal saude sira • Atendimentu saude la maximu ba comunidade • Komunitade sira la asesu ho diak ba iha fasilidade saude tamba distansia • Sedauk iha tekniku 	<ul style="list-style-type: none"> • Politika ministerio Saude nafatin tahu atensaun ba rekrutamentu pessoal saude • Ministeriu Sude koopera ho parseiru apoiu programa saude nian ba comunidade • Fó oportunidade ba doutor/a sira bele mai servisu iha fatin ne'e • Fó mos oportunidade ba comunidade sira husi aldeia seluk bele mai konsulta iha ne'e • Fó mos oportunidade ba comunidade sira atu halo negosiu iha fatin refere. 	<ul style="list-style-type: none"> • La iha moru protesaun ba iha postu saude. • La iha doutor/a ne'ebé suficiente bele fó ameasa ba ema nia vida • La iha fatin ba pasiente sira ne'ebé mak moras atu baixa • Menus Pessoal saude sei hamosu mortalidade iha comunidade sira.
Turizmu	<ul style="list-style-type: none"> • Sitiu Turismo Relijioju (Gruta Nain Feto Ramelau Lugululi) 	<ul style="list-style-type: none"> • La promove fatin fatin turismo sira • Iha siti balun sedauk esplora sai hanesan 	<ul style="list-style-type: none"> • Kria regulamentu ba iha fatin turismo sira hanesan Tara Bandu. 	<ul style="list-style-type: none"> • Komunitade lokal sei lakon oportunidade • Kompetisaun ba industria turismo sei buras.

	<ul style="list-style-type: none"> • Sitiu turismo Kultural (Korluli Bau Sae, Daa'ara bia Tete) • Be'e Oleo • Fatin Turizmo Brau Toro • Fatin historiku Herois Nino Konis Santana nia subar fatin ne'ebé lokaliza iha Kumaneno • Fatin Historiku Avô Besilema (Manusia Raksasa) ninia tuur fatin ne'ebé Lokaliza iha Daa'r Manu Ulu. 	<p>objetivo turismo</p> <ul style="list-style-type: none"> • Tempu ba seremonia kultural iha siti balun sedauk klaro. • Ema ho konhesimentu jestaun turismo sei menus • Historia ba siti kultural sira sedauk hakerek kompletu. • Kondisaun infrasturtura ho facilidade iha siti turismo sira maioria sidauk diak no kompletu. • Aksesibilidade ba fatin atrasaun turistik, ne'ebé relasiona ho distansia ba tempo no kustu. • Karik la promove fatin turismu sira ne'e neneik ba neneik historia sira ne'e sei lakon hotu. • Sedauk iha 	<ul style="list-style-type: none"> • Fó oportunidade ba ema seluk bele mai visita • Fó oportunidade ba negosiante sira. 	<p>no Mudandsa klimatika</p> <ul style="list-style-type: none"> • Lixu sei aumenta no ameasa moras oin – oin.
--	--	---	---	--

		formasaun espesifiku turismo ba komunidade sira.		
Ambiente	<ul style="list-style-type: none"> • Ita iha rekursu Ambiente ne'ebései estabelese hela. • Ita iha regulamentu suku • Ita iha equipa konsersaun • Ita iha area kosteira ne'ebé luan foho, mota Be'e Matan. • Ita iha lixufatin. • Ita iha balada fuik sira. 	<ul style="list-style-type: none"> • Komunidade sei nafatin tesi ai ba nesesidade pribadu nian • Equipa implementador la funsiona regulamentu suku no komunidade sedauk informadu diak kona ba regulamentu suku. • Konhesimentu kona ba konsersaunian sei menus • Iha area kosteria rai sei molik, foho lolon sira la matak , menus ke'e debu iha foho lolon, satan kadalak iha mota, No. suku sedauk tau atensaun maximu ba rai abandonadu no rekursu natural hirak nudar 	<ul style="list-style-type: none"> • NGO lokal ho parseiru sira halo edukasaun ambiental hodi konsiensializa komunidade • NGO lokal ho parseiru sira fasilita formasaun hodi funsiona equipa implementador no halo diseminasaun regulamentu suku ba komunidade tomak. • NGO lokal ho parseiru sira fasilita formasaun kona ba konsersaun ba komunidade sira. • Governu haforsa Lei Ambiental. 	<ul style="list-style-type: none"> • Ailaran tuan sei lakon • Hamosu konfliktu sosial no kultura ba area ne'eb'e iha rekursu natural no ekonomikamente fó rendimentu. • Be'e iha foho lolon sei maran no udan mai la tuir nia tempo. • Balada fuik sira lakon No. menus.

		<p>propriedade estaduno ema hotu nian.</p> <ul style="list-style-type: none"> • Komunidade sira sedauk iha konseisia diak atu soe foer tuir nia fatin. • Komunidade sira kasa balada fuik. 		
Kultura	<ul style="list-style-type: none"> • Existe lisan () ho historia • Ita iha lian materna Kemak • Ita iha uma adat • Ita iha knanuk ba lia moris () • Ita iha lia fetosan Umane • Artejenatu, homan, no soru Tais • Naran jentiu ba sítiu sira • Fiar • Tebe / tei • Dansa kultura (Bidu) 	<ul style="list-style-type: none"> • Jersaun tuan sira la transmite istoria no jersaun foun sira la buka hatene. • Sedaik konserva, explora No. promove • La fo ona importansia ba ita nia identidade sira • Menus uza lian materna hodi halo komunikasau n • Hamenus temin naran situ sira. 	<ul style="list-style-type: none"> • Politika governu apoiu fundus hodi konstrui uma lisan sira no grupu ai han lokal • Governo fó apoiu ajensia internasional hodi hodi dezenvolve matadalan ba historia no knananuk sira. • Fó oportunidade ba komunidade sira atu lori sira nia tais ba faan hodi hetan osan • Fó oportunidade ba ita nia naiulun sira hodi halopromosau n ita nia tais ba iha rai liur. 	<ul style="list-style-type: none"> • Historia no identidade sira sei lakon • Ai han importasaun iha tendensia bo'ot hodi halakon ai han lokal • Lian Materna Sei lakon. • La promove ita nia tais iha merkado ba futuro china sira nia tais mak sei domina iha ita nia rain.

3.2. Análiza ba Parseiru Suco nian

Aleinde diagnóstiku jerál hanesan hatuur ona iha leten, Suco Manapa mós identifika ona parseiru sira ne'ebé bele apoiu implementasaun planu dezvoltimentu suco nian. Tabela tuir mai ne'e mak lista parseiru sira ne'ebé apoiu ona atividade iha suco no parseiru foun ne'ebé iha possibilidade bele apoiu planu dezvoltimentu iha tempu tuir mai.

Nú	Parseiru	Parseiru Existente/Foun	Area Kooperasaun
1.	World Vision	Existente	Saúde, Agrikultór, Prepara ba Dezastre, Grupu Rai Osan no Foti Osan, Fasilita Formasaun.
2.	Fundasaun Hader	Existente	Konservasaun Be'e Mos, Dezastre Naturais, Agrikultór , Fasilita Formasaun
3.	SAPIP	Existente	Agrikultór, Fahe Makina Kuda Hare, Makina Koa Hare ho Makina Dulas Hare.
4.	ONG TOMAK	Existente	Agricultór
5.	ILO	existente	Distribui Fini, ajuda orsamentu ituan hodi preserva ba bailoron Naruk, fó mos Animal nia hahan.
6.	ONG Ba Futuru	Existente	Agricultór, Fasilita Formasaun.
7.	ONG MDI	Existente	Agrikultór, Peskas(Hakiak Ikan) no Fasilita Formasaun

Suco Manapa sei kontinua identifika no nakloke ba kooperasaun ho parseiru foun balun ne'ebé seidak identifika iha lista ne'e, maibe iha objetivu/atividade ne'ebé relevante ho planu suco nian.

Parte 4: Planu Dezenvolvimentu Suco

9.1. Vizaun

Lideransa Suco Manapa hamutuk ho ninia Komunidade tomak hatuur vizaun suco nian maka hanesan hakarak moris diak indepedente iha ekonomia, saudavel, edukadu, no ambiente ne'ebe mak seguru no sustentavel hodi asegura ba futuro ne'ebe iha amizade no armonizasaun hodi konkretiza malu ba comunidade suco manapa nia moris diak.

9.2. Misaun Suco Manapa nian

Atu atinji vizaun boot suco nian ne'e, suco Manapa defini ona ninia misaun sira hanesan tuir mai ne'e:

1. Hasae kualidade moris, garante ba sidadaun sira hotu atu asesu ba saude ne'ebe diak no edukasaun ne'ebe kualidade.
2. Desenvolve ekonomia lokal no sustentavel fo apoio no fasilita arikultura, peska no empreja kilik sira atu hasa'e rendimentu uma kain.
3. Hasa'e infresturtura bazika: Garante asesu ba be'e mos, saneamentu, no estrada rural ne'ebe diak.
4. Reforsa governu no lei: Kria jestaun suco ne'ebe tranparante, servisu no efetivu no promove paz no siguransa iha suco laran.
5. Kria plano ida hodi resolve comunidade sira hotu hodi melhora tarabandu iha suco manapa, atu nune'e bele asegura estabilidade hodi kria amizade no harmonio entre comunidade iha suco laran no mos suco vizinu sira.
6. Hametin unidade, solidaridade, no armonia sosial, entre familia, grupu tradisional, foinsa'e sira, no rezidente hotu hotuhodi mantein estabilidade no koezaun komunitaria.
7. Asegura katak sidadaun hotu – hotu, inklui grupu vuneravel sira, hetan direitu, servisu, protesau no oportunidade ne'ebé justu iha prosesu dezvoltimentu.

9.3. Meta sira ba Dezenvolvimentu nian

Atu atinji vizaun boot ne'ebé define ona no hala'o ho diak misaun sira ne'ebé deskreve iha leten, suco Manapa koloka meta sira ba dezvoltimentu nian hanesan tuir mai ne'e;

1. Aumenta produtividade agrikola no rendimentu.
2. Fó formasaun bazika baziku kona ba agrikultura modernu no fornese fini ne'ebé kualidade
3. Kria formasaun bazika kona ba agrikultura modernu
4. Independensia comunidade iha jestaun ekonomi, sosial no dezvoltimento dezvoltidu.
5. unidade, solidaridade, no armonia sosial, entre familia, grupu tradisional, foinsa'e sira, no rezidente hotu hotuhodi mantein estabilidade no koezaun komunitaria.
6. Direitu servisu, protesau no no oportunidade ne'ebé justu ba sidadaun hotu – hotu aseguru.

9.4. Objetivu sira ba Dezenvolvimentu nian

Meta sira ba dezvoltimentu nian ne'ebé hatuur ona iha planu dezvoltimentu ida ne'e, sei sukat liu husi objetivu sira hanesan tuir mai ne'e:

1. Atu hasae kondisoos saúde no redus Taxa de mortalidade nian.
2. Melhora grau abito moris saudavel, qualidade edukasaun, asesu ba água Potavel no servisu sociais, nune'e mos atu hasae oportunidade ekonomi, familia nian liu husi empoderamento ho kapasidade comunidade.
3. Hametin relacoes sociais, entre familia ho uma lisan sira, joven, grupu feto, institusoes tradisionais, no relijioza, i garantia katak comunidade sira partisipa ho ativo iha foti desizaun ba atividade dezvoltimento sira.
4. Hasae kapasidade comunidade atu jere rekursu, hari ekonomi lokal no sai papel iha dezvoltimentu liu husi formasaun, hametin grupu no empoderamento ekonomiku.
5. Organiza ambiente rezidensial sira, hadia infrasturtura bazika sira, garante limpeza iha instalasaun publika sira, no garante ba facilidade públiku sira ne'ebé suporta comunidade nia moris.
6. Hadi'a asesu servisu públiku ba grupu vulneravel sira inklui feto, labarik, idoso, no ema ho difisiensia, no asegura sira nia envolvimentu iha prosesu dezvoltimentu sira hotu.

9.5. Valór Suco Manapa nian

Suco Manapa adopta ona valór hirak tuir mai ne'e nu'udár valór komún ne'ebé comunidade no entidade hotu prezisa konsidera no hala'o tuir.

1. Solidariedade
2. Responsabilidade Social
3. Transparensia
4. Respeita ba Moris
5. Inkluzividade

9.6. Prinsípiu Suco Manapa nian

Suco Manapa halao ninia serbisu ba dezvoltimentu nian tuir deit prinsípiu sira hanesan tuir mai ne'e:

1. Prinsípiu Igualdade
2. Prinsípiu Partisipasaun
3. Prinsípiu Transparensia
4. Prinsípiu Responsablizasaun
5. Prinsípiu Justisa Social
6. Prinsípiu Auto Konfiansa
7. Prinsípiu Kolaborasaun
8. Prinsípiu Boa Fé

9.7. Potensialidade Lokál no Politika Dezenvolvimentu Suco

Bazeia ba rezultadu diagnóstiku iha parte 3 nian, suco Manapa hakarak koloka potensialidade ne'ebé iha no politika dezenvolvimentu suco nian ba tinan 5 nian laran mak hanesan tuir mai ne'e:

Setór Dezenvolvimentu	Potensialidade Suco nian	Polítika atu desenvolve ba oin
Ekonomia	<ul style="list-style-type: none"> • Ita iha kios/ Negosio • Ita iha artejenatu • Ita iha kooperativa • Ita iha vendador no komprador 	<ul style="list-style-type: none"> • Fó kapasitasaun ba negociante sira iha jestaun negosiu • Promove kapasitasaun kooperativa sira bele jere rasik sira nia negosiu ho efisensia no efikasia
Infraestrutura	<ul style="list-style-type: none"> • Iha ona estrada Rural • Eletricidade Kobre ona ba comunidade • Iha ona be'e mos ne'ebé mai husi be'e matan • Ita iha ona semiteriu ba heroi sira • Iha Saneamentu (Haris Fatin, Sintina) 	<ul style="list-style-type: none"> • Hadia kondisaun estrada husi Suku mai iha Aldeia sira kompleta ho Ponte oan, valeta ho bareira (penahan). • Promove energia renovavel no funsiona eletrisidade 24 horas • Sensibiliza no mobiliza comunidade sira atu proteze no conserva ita nia rekursu be'e matan sira. • Dezenvolve semiteriu publiku ho kondisaun digno
Agrikultura	<ul style="list-style-type: none"> • Iha produsaun Alimentar hanesan: Batar, hare, tunis, fore, café no koto • Iha produsaun Hortalisas mak hanesan: mostarda, kankung, ai manas, brinjela, marungi, bayam ho tomate. • Iha produsaun Tuberkulu mak hanesan : , ai farina, Fehuk ho kumbili • Produsaun Frutas mak hanesan : nu'u ai dila, saburaka ho kulu. • Iha pekuaria mk hanesan : hakiak Karau, Manu, 	<ul style="list-style-type: none"> • Hasae konésimento ba agrikultor iha sistema kuliativasaun no adopta Inovbasaun teknologia • Estabelese viveirus komunitaria • Hasae konesimento ba hakiak nain sira • Hasae koñesimento peskador sira iha sistema kapturasaun ikan tasi ninin no klean • Hadia armajen hodi conserva no promove fini lokal • Hadia sentu treinamento Vasinasaun ba Animal

	Fahi, Bibi, Asu.	
Edukasaun	<ul style="list-style-type: none"> • Iha edifisiu ne'ebé suficiente • Iha manorin nain ba'a infantil, EP, EBC, EBF • Iha Fasilidade Eskola • Ita iha kooperasaun diak husi lideransa lokal ho inan aman • Iha konselu inan aman 	<ul style="list-style-type: none"> • Promove kualidade manorin nain tuir area espesialidade • Promove asesu edukasaun basika tuir estrutura bazeia ba nesesidade comunidade. • Promove infrastrutura, fasilidade eskola ho adekuaudu ba manorin nain sira • Promove partisipasaun inan aman nian hodi reforsa regulamentu internu.
Saúde	<ul style="list-style-type: none"> • Iha postu saude • Iha equipamentos no medikamentu apoiu atendimentu kuidadu saúde primaria • Iha edifisiu no rezidencia ba pessoal saúde • Iha parteira 	<ul style="list-style-type: none"> • Promove postu saúde ba sentru saúde komunitaria. • Estabelese orariu atendimentu pessoal saúde ba comunidade sira. • Konstrui sala observaun • Presija apoiu tekniku laboratoriu, saúde públiku • Promove kliner, seguransa, no konstrui moru protesaun • Aumenta fasilidade saúde (sentru treinamentu) • Aumenta Ambulansia • Hasae konyesimentu comunidade kona ba kuidadu saúde primario
Turizmu	<ul style="list-style-type: none"> • Sitiu Turismo Relijioju (Gruta Nain Feto Ramelau Lugululi) • Sitiu turismo Kultural (Korluli Bau Sae, Daa'ara bia Tete) • Be'e Oleo • Fatin Turismo Brau Toro 	<ul style="list-style-type: none"> • Promove, prezerva historia natural, patrimoniun kultura, valor relijioju, sitiun Turismo sira • Estabelese sentru kultura • Promove kapasitasaun joven sira, iha area hospitalidade • Dezenvolve akomodasaun no fasilidade adekuaudu.

	<ul style="list-style-type: none"> • Fatin historiku Herois Nino Konis Santana nia subar fatin ne'ebé lokaliza iha Kumaneno • Fatin Historiku Avô Besilema (Manusia Raksasa) ninia tuur fatin ne'ebé Lokaliza iha Daa'r Manu Ulu 	
Ambiente	<ul style="list-style-type: none"> • Ita iha rekursu Ambiente ne'ebései estabelese hela. • Ita iha regulamentu suku • Ita iha equipa konservasaun • Ita iha area kosteira ne'ebé luan foho, mota Be'e Matan. • Ita iha lixu fatin. • Ita iha balada fuik sira. 	<ul style="list-style-type: none"> • Haforsa regulamentu interna ne'ebé kondiz ho lei tara bandu iha suku • Kria sentru edukasaun Ambiental
Kultura	<ul style="list-style-type: none"> • Existe lisan () ho historia • Ita iha lian materna Kemak • Ita iha uma adat • Ita iha knanuk ba lia moris () • Ita iha lia fetosan Umane • Artejenatu, homan, no soru Tais • Naran jentiu ba sítiu sira • Fiar • Tebe / tei • Dansa kultura (Bidu) 	<ul style="list-style-type: none"> • Prezerva no promove historia natural, kultural no kria sentru formasaun kultura.

9.8. Obstákulu no Estratéjia ba Dezenvolvimentu Suco

Tuir mai ne'e, anália ba obstákulu ne'ebé komidade iha Suco Manapa hasoru no estratéjia ne'ebé identifika ona hodi ultrapasa

Setór Dezenvolvimentu	Obstákulu ne'ebé Komidade sira hasoru	Estratéjia hodi hasoru
Ekonomia	<ul style="list-style-type: none"> • Merkadu livre hodi hamate negosioante sira. • Negosio ambulante sira sei la sustentavel produktu importadu hamate produktu rai laran • Kompetisaun iha presu no atendementu sira. 	<ul style="list-style-type: none"> • Hakbit karakter negosiante sira ho tipu kompetetivo. • Hakbesik prosesu lisensiamentu ba negosiu ambulante • Identifika produsaun rai laran hodi hasa'e kuantidade produsaun no redus presu iha merkadu hodi balansu ho produktu importadu.
Infraestrutura	<ul style="list-style-type: none"> • Mota oan barak liu hamosu erozaun no fó difikulta ba komidade no transporte públiku sira. • Estraga sasan eletroniku. • Fó impaktu ba saúde públika no ambiente • Debitu be'e mos depende ba epoka. 	<ul style="list-style-type: none"> • Konstrui ponte no estrada tuir padraun ho bareira/ penahan valeta no monta sinais tranzitu iha estrada ninin • Funsiona eletrisidade 24 horas no instala energia renovavel. • .estabelese fatin lixu ne'ebé kompleta ho fasilidade destruisaun lixu no halo visita estudu ba fatin resiklajen • Konstrui salaun enkontru suku nian no sentru multifunsaun.
Agrikultura	<ul style="list-style-type: none"> • Hetan atakasaun husi peste sira no produsaun menus • Rai manas, be'e maran hodi hamosu erozaun no animal domestiku barak mak mate. • Hetan atakasaun husi animal sira ba to'os no ai horis sira 	<ul style="list-style-type: none"> • Kria sentru laboratoriu peste nian. • Kria klinika animal no kompleta fasilidade • Dezenvolve luhan jeral ba animal sira ho seguru • Hadia seguransa alimentar hodi promove kresimento ekonomiku

	<ul style="list-style-type: none"> • Inseguransa aihan no domina produitu 	
Edukasaun	<ul style="list-style-type: none"> • Lei hafraku • Otas manorin abansa, la emprega jersaun foun hodi implika ba aproveitamentukanorin • Iha tendensia katak labarik sira sei abandona eskola tamba fator regulamentu eterna eskola nian. • Professor sira sei abandona sala de aula tamba hela ho distansia ne'ebé dok. 	<ul style="list-style-type: none"> • Halo revizaun ba regulamentu interna eskola nia. • Halo reforma manorin idade avansadu sira hodi rekruta no koloka manorin nain tuir espesialidade bazia ba quadro pessoal ho rasio ne'ebé balansu. • Kria rezidencia ba professores sira
Saúde	<ul style="list-style-type: none"> • Komunidade sai vitima ba asesu facilidade saúde • Tratamento tradisional • Sei hamosu mortalidade ba comunidade sira. 	<ul style="list-style-type: none"> • Hafasil asesu ba facilidade saúde • Melhora prestasaun servisu pessoal saúde hodi halo atendementu ba comunidade.
Turizmu	<ul style="list-style-type: none"> • Komunidade lokal sei lakon oportunidade • Ita nia kultura orizem si lakon • Kompetisaun ba industria turismo sei buras • Mudansa klimatika • Lixo sei aumenta • Ameasa moras oin – oin 	<ul style="list-style-type: none"> • Haforsa operador turismo komunitaria • Kapasitasaun jestaun finansas ba operador turismo.
Ambiente	<ul style="list-style-type: none"> • Mudansa klimatika • Ai horis no balada fuik hetan estragus • Be'e menus no maran 	<ul style="list-style-type: none"> • Halo sensebilizasaun ba comunidade kona ba mudansa klimatika no mitigasaun sira. • Haforsa lei regulamentu interna suku konsensializa comunidade • Halo atividade konsersasaun no reflorestasaun iha foho lolon, no mota ninin. • Konsensializa comunidade atu labele soe arbiru

		lixu anorganiku ho produktu kimiku iha rai maran.
Kultura	<ul style="list-style-type: none"> • Historia no identidade sira sei bele lakon. • Aihan importasaun iha tendensia boot bele halakon ai han lokal. • Tais importasaun iha tendensia boot bele halakon ita nia tais lokal sira ne'ebé existe iha ita nia suku laran. 	<ul style="list-style-type: none"> • Dezenvolve manual ida ne'ebé akomoda identidade kultura suku, hodi sai materiais formasaun ba jersaun foun sira. • Governu liu husi Sefope nafatin fó formasaun ba ita nian inan feton sira no foin sa'e sira iha area soru tais nian atu nune'e bele dezenvolve nafatin ita nia tais ne'ebé eziste hela

9.9. Planu Dezenvolvimentu Suco Manapa tinan 2025 – 2030

Hafoin halo tiha análise ba rezultadu diagnóstiku hanesan deskreve ona iha seksaun 4.3 no 4.4, tuir mai Suco Manapa defini ona planu asaun ba dezenvolvimentu tinan lima nian hanesan tuir mai ne'e:

1. Setór Ekonomia						
Prioridade sira ne'ebé identifika ona nu'udár prioridade atu atinji iha tinan lima oin mai iha setór ekonomia nian mak hanesan tuir mai ne'e:						
Prioridade Dezenvolvimentu	Periodu Implementasaun					Parseiru Potensial ba Implementasaun
	2026	2027	2028	2029	2030	
Halo formasaun ba negociante sira						Governo liu husi APA/Komersiu Industria no IADE
Loke feira ba produktu lokal, kulinariu ho seluk tan						Governo liu husi APA no Parseiru
Fasilita prosesu lisensiamentu ba negosiu ambulante						SERVE.IP

Halo to'os komunal iha area produtivu sira						Komunidade
2. Setór Infraestrutura						
Prioridade sira ne'ebé identifika ona nu'udár prioridade atu atinji iha tinan lima oin mai iha setór infraestrutura nian mak hanesan tuir mai ne'e:						
Prioridade Dezenvolvimentu	Periodu Implementasaun					Parseiru Potensial ba Implementasaun
	2026	2027	2028	2029	2030	
Konstrui no rehabilitasaun Estrada tuir padraun (bareira, valeta sira no lampu iha estrada ninin) kompleta ho sinais tranzitu						Governu/PNDS?PDIM
Halo tanke distribuisaun, rehabilitasaun no kanalizasaun be'e mos						SMASA, PNDS/PDIM
Konstrusaun ka rehabilitasaun ba Estrada rural (Coor Beton) Aldeia Lugululi liga ba Aldeia Tatelori						PNDS/PDIM
Konstrusaun ka rehabilitasaun ba ponte ho dimensaun ki'ik						PNDS/PDIM
Konstrui fatin lixu no sentina publik kada aldeia						PNDS no Parseiru
Kuda Ai iha Be'e matan sira						SMASA no KOMunidade
Konstrusaun, rehabilitasaun ka konsersasaun ba infraestrutura no ekipamentu publiku, hanesan estrada no edifisiu ne'ebe hetan dezastre natural						PNDS/PDIM
Konstrui salaun enkontru suku no sentru multifunsaun						PNDS/PDIM
3. Setór Agrikultura						
Prioridade sira ne'ebé identifika ona nu'udár prioridade atu atinji iha tinan lima oin mai iha setór agrikultura nian mak hanesan tuir mai ne'e:						
Prioridade Dezenvolvimentu	Periodu Implementasaun					Parseiru Potensial ba Implementasaun
	2026	2027	2028	2029	2030	

Konstrusaun ka rehabilitasaun ba sistema irigasaun no barajen (taka be'e) ho eskala ki'ik						PNDS/PDIM
Konstrusaun ka rehabilitasaun uma ba estensionista agrikola						MAPFF, PNDS/PDIM no parseiru
Hari'i armajem hodi konserva fini lokal						PNDS
Halo formasaun ba agrikultor sira konaba sistema kultivasaun hodi adopta inovasaun teknolojia						MAPFF e Parseiru
Konstrusaun, reparasaun ka rehabilitasaun edifisiu/fatin hakiak fahi, manu, bibi ka ikan						MAPFF, PNDS e Parseiru
4. Setór Edukasaun						
Prioridade sira ne'ebé identifika ona nu'udár prioridade atu atinji iha tinan lima oin mai iha setór edukasaun nian mak hanesan tuir mai ne'e:						
Prioridade Dezenvolvimentu	Periodu Implementasaun					Parseiru Potensial ba Implementasaun
	2026	2027	2028	2029	2030	
Halo formasaun espesializada ho regular ba manorin sira						Governu e Parseiru
Konstrusaun ka rehabilitasaun ba rezidencia Profesor						PNDS/PDIM
Konstrusaun ka rehabilitasaun ba kampu multifunsaun iha estabesimentu ensinu pre-eskolar, eskola primeiru no segundu siklu ensinu baziku						PNDS/PDIM
Dudu partisipasaun inan aman, inklui KIAR, hodi garante prosesu apredizajem ho kualidade						Lideransa Suku ho Komunidade
Konstrusaun ka rehabilitasaun ba dapur eskola ba merenda eskolar						PNDS/PDIM
5. Setór Saúde						
Prioridade sira ne'ebé identifika ona nu'udár prioridade atu atinji iha tinan lima oin mai iha setór saúde nian mak hanesan tuir mai ne'e:						

Prioridade Dezenvolvimentu	Periodu Implementasaun					Parseiru Implementasaun	Potensial	ba
	2026	2027	2028	2029	2030			
Halo rekrutamentu ba pessoal no profisionais Saude sira						MS		
Konstrusaun e rehabilitasaun moru haleu edifisiu Postu Saude Lugululi						PNDS/PDIM		
Konstrusaun, rehabilitasaun ka estensaun edifisiu ba rezidencia pesoal saude						PNDS/PDIM		
Halo kampana regular konaba saude publik no kuidadu saude primaria						MS, Centru e Postu Saude		
Kontrola atividade pessoal no profisional saude sira						Lideransa Suku		
6. Setór Turizmu								
Prioridade sira ne'ebé identifika ona nu'udár prioridade atu atinji iha tinan lima oin mai iha setór turizmu nian mak hanesan tuir mai ne'e:								
Prioridade Dezenvolvimentu	Periodu Implementasaun					Parseiru Implementasaun	Potensial	ba
	2026	2027	2028	2029	2030			
Hari'i infraestrutur ba basiku ba situu turistiku sira						Ministeriu Turismu Ambiente (MTA), Komunidade no Parseiru		
Konstrusaun, rehabilitasaun, konsersasaun ka estensaun ba fatin/uma ba Turizmu						MTA, Lideransa Suku, PNDS		
7. Setór Ambiente								
Prioridade sira ne'ebé identifika ona nu'udár prioridade atu atinji iha tinan lima oin mai iha setór ambiente nian mak hanesan tuir mai ne'e:								
Prioridade Dezenvolvimentu	Periodu Implementasaun					Parseiru Implementasaun	Potensial	ba
	2026	2027	2028	2029	2030			

Konsiensializa comunidade hodi kumpre Lei, regulamentu, no uzu kustume sira						Konsellu Suku, Igreja no Lideransa Komunitaria no Grupo Konservasaun
Kuda Ai Oan iha foho, mota, no bee matan						Konsellu Suku, Igreja no Lideransa Komunitaria no Grupo Konservasaun, Komunitade
Formasaun ambiente ba comunidade liu-liu ba prevensaun hanesan sunu/tesi ai arbiru, nst.						Lideransa Suku no Parseiru
8. Setór Kultura						
Prioridade sira ne'ebé identifika ona nu'udár prioridade atu atinji iha tinan lima oin mai iha setór kultua nian mak hanesan tuir mai ne'e:						
Prioridade Dezenvolvimentu	Periodu Implementasaun					Parseiru Potensial ba Implementasaun
	2026	2027	2028	2029	2030	
Hakerek historia konaba kultura, uma lisan, uzu kultura no patrimonia tradisional						SEAK, Uma lisan sira, Parseiru no Klibur Matenek Manapa oan
Hasa'e konservasaun kultura liu husi kontinua fo formasaun ba joven sira konaba soru tais, homan, tebe kultura, lia dadolin, nst.						Grupo Komunitade, Uma Lisan no Parseiru
Konstrui no rehabilitasaun uma lisan sira						SEAK, e Komunitade uma lisan sira

9.10. Faze Implementasaun Planu Dezenvolvimentu Komunitáriu Períodu 2026–2030

A. 2026

- 1) Halo formasaun ba negosiante sira
- 2) Konstrusaun ka rehabilitasaun ba estrada rural (Coor Beton) Aldeia Lugululi liga ba Aldeia Tatelori
- 3) Kuda Ai iha be'e matan sira
- 4) Halo formasaun ba agrikultor sira konaba sistema kultivasaun hodi adopta inovasaun teknolojia
- 5) Halo formasaun espesializada ho regular ka manorin sira
- 6) Dudu partisipasaun inan aman, inklui KIAR, hodi garante prosesu aprendizajem ho qualidade
- 7) Konstrusaun ka rehabilitasaun ba dapur eskola ba merenda eskolar
- 8) Halo rekrutamentu ba pessoal no profesional saúde sira
- 9) Halo kampana regular konaba saúde publik no kuidadu saúde primaria
- 10) Kontrola atividade saúde pessoal no profesional saúde sira
- 11) Konsiensializa comunidade hodi kumpre Lei, regulamentu, no uzu kustume sira
- 12) Kuda Ai oan iha foho, mota no be'e matan
- 13) Formasaun ambiente ba comunidade liu-liu ba prevensaun hanesan sunu/tesi ai arbiru, nst.
- 14) Konstrui no rehabilitasaun uma lisan sira.

B. 2027

- 1) Loke feira ba produktu lokal, kulinaria ho seluk tan
- 2) Fasilita prosesu lisensiamentu ba negosiu ambulante
- 3) Halo tanke distribuisaun, rehabilitasaun no kanalizasaun be'e mos
- 4) Kuda ai iha be'e matan
- 5) Halo formasaun especialidade ho regular ba manorin sira
- 6) Dudu partisipasaun inan aman, inklui KIAR, hodi garante prosesu aprendizajem ho kualidade
- 7) Halo rekrutamentu ba pessoal no profesional saude sira
- 8) Konstrusaun e rehabilitasaun moru haleu edifisiu Postu Saude Lugululi
- 9) Halo kampana regular konaba saude publik no kuidadu saude primaria
- 10) Kontrola atividade saude pessoal no profesional saude sira
- 11) Konsiensializa comunidade hodi kumpre Lei, regulamentu, no uzu kustume sira
- 12) Kuda Ai oan iha foho, mota no be'e matan
- 13) Formasaun ambiente ba comunidade liu-liu ba prevensaun hanesan sunu/tesi ai arbiru, nst.
- 14) Konstrui no rehabilitasaun uma lisan sira
- 15) Konstrusaun ka rehabilitasaun ba dapur eskola ba merenda eskolar

C. 2028

- 1) Loke feira ba produktu lokal, kulinariu ho seluk tan
- 2) Halo to'os komunal iha area produtivu sira
- 3) Konstrui no rehabilitasaun Estrada tuir padraun (bareira, valeta sira no lampu iha estrada ninin) kompleta ho sinais tranzitu
- 4) Halo tanke distribuisaun, rehabilitasaun no kanalizasaun be'e mos
- 5) Konstrusaun ka rehabilitasaun ba ponte ho dimensaun ki'ik
- 6) Kuda Ai iha Be'e matan sira
- 7) Konstrusaun ka rehabilitasaun ba sistema irigasaun no barajen (taka be'e) ho eskala ki'ik
- 8) Halo formasaun especializada ho regular ba manorin sira
- 9) Konstrusaun ka rehabilitasaun ba rezidencia Profesor
- 10) Dudu partisipasaun inan aman, inklui KIAR, hodi garante prosesu apredizajem ho kualidade
- 11) Halo rekrutamentu ba pessoal no profisionais Saude sira
- 12) Halo kampana regular konaba saude publik no kuidadu saude primaria
- 13) Kontrola atividade saude pessoal no profisional saude sira
- 14) Konsensializa comunidade hodi kumpre Lei, regulamentu, no uzu kustume sira
- 16) Kuda Ai oan iha foho, mota no be'e matan
- 17) Formasaun ambiente ba comunidade liu-liu ba prevensaun hanesan sunu/tesi ai arbiru, nst.
- 18) Hasa'e konservasaun kultura liu husi kontinua fo formasaun ba joven sira konaba soru tais, homan, tebe kultura, lia dadolin, nst.
- 19) Konstrui no rehabilitasaun uma lisan sira

D. 2029

- 1) Loke feira ba produktu lokal, kulinariu ho seluk tan
- 2) Konstrui no rehabilitasaun Estrada tuir padraun (bareira, valeta sira no lampu iha estrada ninin) kompleta ho sinais tranzitu
- 3) Konstrusaun ka rehabilitasaun ba ponte ho dimensaun ki'ik
- 4) Konstrui fatin lixu no sentina publik kada aldeia
- 5) Kuda Ai iha Be'e matan sira
- 6) Konstrusaun, rehabilitasaun ka konservasaun ba infraestrutura no ekipamentu publiku, hanesan estrada no edifisiu ne'ebe hetan dezastre natural
- 7) Konstrusaun ka rehabilitasaun ba sistema irigasaun no barajen (taka be'e) ho eskala ki'ik
- 8) Konstrusaun ka rehabilitasaun uma ba estensionista agrikola
- 9) Konstrusaun, reparasaun ka rehabilitasaun edifisiu/fatin hakiak fahi, manu, bibi ka ikan
- 10) Halo formasaun espesializada ho regular ba manorin sira
- 11) Konstrusaun ka rehabilitasaun ba kampu multifunsaun iha estabesimentu ensinu pre-eskolar, eskola primeiru no segundu siklu ensinu baziku
- 12) Dudu partisipasaun inan aman, inklui KIAR, hodi garante prosesu apredizajem ho kualidade
- 13) Halo rekrutamentu ba pessoal no profesionais Saude sira
- 14) Konstrusaun, rehabilitasaun ka estensaun edifisiu ba rezidensia pesoal saude
- 15) Halo kampana regular konaba saude publik no kuidadu saude primaria
- 16) Kontrola atividade saude pessoal no profesional saude sira

- 17) Hari'i infraestrutura basiku ba siti u turistiku sira
- 18) Konsiensializa komidade hodi kumpre Lei, regulamentu, no uzu kustume sira
- 19) Kuda Ai oan iha foho, mota no be'e matan
- 20) Formasaun ambiente ba komidade liu-liu ba prevensaun hanesan sunu/tesi ai arbiru, nst.
- 21) Hakerek historia konaba kultura, uma lisan, uzu kultura no patrimonia tradisional
- 22) Hasa'e konservasaun kultura liu husi kontinua fo formasaun ba joven sira konaba soru tais, homan, tebe kultura, lia dadolin, nst.
- 23) Konstrui no rehabilitasaun uma lisan sira

E. 2030

- 1) Loke feira ba produktu lokal, kulinariu ho seluk tan
- 2) Konstrui fatin lixu no sentina publik kada aldeia
- 3) Kuda ai iha be'e matan sira
- 4) Konstrui salaun enkontru suku no sentru multifunsaun
- 5) Hari'i armajem hodi konserva fini lokal
- 6) Halo formasaun espesializada ho regular ba manorin sira
- 7) Dudu partisipasaun inan aman, inklui KIAR, hodi garante prosesu apredizajem ho kualidade
- 8) Halo rekrutamentu ba pessoal no profesionais Saude sira
- 9) Halo kampana regular konaba saude publik no kuidadu saude primaria
- 10) Kontrola atividade pessoal no profesional saude sira
- 11) Hari'i infraestrutura basiku ba siti u turistiku sira
- 12) Konstrusaun, rehabilitasaun, konservasaun ka estensaun ba fatin/uma ba Turismu
- 13) Konsiensializa komidade hodi kumpre Lei, regulamentu, no uzu kustume sira
- 14) Kuda Ai oan iha foho, mota no be'e matan
- 15) Formasaun ambiente ba komidade liu-liu ba prevensaun hanesan sunu/tesi ai arbiru, nst.

16) Hakerek historia konaba kultura, uma lisan, uzu kultura no patrimonia tradisional

17) Konstrui no reabilitasaun uma lisan sira

Parte 5: Monitorizasaun no Avaliasaun

5.1. Monitorizasaun

Monitorizasaun ba implementasaun atividade sira ne'ebé planeia ona iha ne'e sei halo dala rua iha kada tinan. Ida ne'e hodi asegura katak bainhira planu balun la inklui iha implementasaun semestra ka fulan 6 dahuluk nian, sei bele halo ajustamentu hodi inklui iha semestre ikus nian.

Atu bele halo monitorizasaun ida kontínua ba progresu desenvolvimentu planu desenvolvimentu komunitáriu nian, tuir mai sei agrupa planu ne'ebé koloka ona iha seksaun 4.7 tuir tinan no setór desenvolvimentu. Tuir mai, sei uza kódigu koor sira hanesan tuir mai ne'e hodi sukat ninia progresu implementasaun:

	= Planu ne'e implementa ona tuir tempu
	= Planu ne'e sei demora iha implementasaun ka muda ona ba tinan oin
	= Planu ne'e la konsege implementa

Tinan Implementasaun: 2026

Atividade Desenvolvementu	Setór Dezenvolvementu	Progresu Implementasaun	Observasaun
1. Halo formasaun ba negosiante sira	Ekonomi		
2. Konstrusaun ka rehabilitasaun ba estrada rural Aldeia Lugululi liga ba Aldeia Tatelori	Infraestrutura		Planu Ne'e Implementa ona tuir nia tempu
3. Kuda Ai iha be'e matan sira	Infraestrutura		
4. Halo formasaun ba agrikultor sira konaba sistema kultivasaun hodi adopta inovasaun teknolojia	Infraestrutura		
5. Halo formasaun especializada ho regular ka manorin sira	Agricultura		
6. Dudu partisipasaun inan aman, inklui KIAR, hodi garante prosesu aprendizajem ho kualidade	Edukasaun		
7. Konstrusaun ka rehabilitasaun ba dapur eskola ba merenda eskolar no sala atendimentu merenda eskolar	Edukasaun		Planu Ne'e Implementa ona tuir nia tempu
8. Halo rekrutamentu ba pessoal no profesional saude sira	Edukasaun		
9. Halo kampana regular konaba saude publik no kuidadu saude primaria	Saude		
10. Kontrola atividade saude pessoal no profesional saude sira	Saude		
11. Konsiensializa comunidade hodi kumpre Lei, regulamentu, no uzu kustume sira	Saude		

12. Kuda ai oan iha foho, mota ho be'e matan	Turismu		
13. Formasaun ambiente ba comunidade liu-liu ba prevensaun hanesan sunu/tesi ai arbiru, nst.	Turismu		
14. Konstrui no rehabilitasaun uma lisan sira	Turismu		

Tinan Implementasaun: 2027

Atividade Desenvolvementu	Setór Dezenvolvimentu	Progresu Implementasaun	Observasaun
1. Loke feira ba produktu lokal, kulinaria ho seluk tan	Ekonomi		
2. Fasilita prosesu lisensiamentu ba negosiu ambulante	Ekonomi		
3. Halo tanke distribuisaun, rehabilitasaun no kanalizaun be'e mos	Infraestrutura		
4. Kuda ai iha be'e matan	Infraestrutura		
5. Halo formasaun especialidade ho regular ba manorin sira	Edukasaun		
6. Dudu partisipasaun inan aman, inklui KIAR, hodi garante prosesu aprendizajem ho kualidade	Edukasaun		
7. Konstrusaun ka Rehabilitasaun ba dapur ba merenda eskolar	Edukasaun		Planu Ne'e Implementa ona tuir nia tempu
8. Halo rekrutamentu ba pessoal no prifisional saude sira	Saúde		
9. Konstrusaun e rehabilitasaun moru haleu edifisiu Postu Saúde Lugululi	Saúde		Planu Ne'e Implementa ona tuir nia tempu

10. Halo kampana regular konaba saúde publik no kuidadu saúde primaria	Saúde		
11. Kontrola atividade saúde pessoal no profisional saúde sira	Saúde		
12. Konsiensializa comunidade hodi kumpre Lei, regulamentu no uzu kustume sira	Ambiente		
13. Kuda ai oan iha foho, mota no be'e matan	Ambiente		
14. Formasaun ambiente ba comunidade liu-liu ba prevensaun hanesan sunu/tesi ai arbiru, nst	Ambiente		
15. Konstrui no reabilitasaun uma lisan	Kultura		

Tinan Implementasaun: 2028

Atividade Desenvolvementu	Setór Dezenvolvimentu	Progresu Implementasaun	Observasaun
1. Loke feira ba produktu lokal, culinaria ho seluk tan	Ekonomi		
2. Halo to'os komunal iha area produtivu sira	Ekonomia		
3. Konstrui no reabilitasaun estrada tuir padraun (bareira, valeta sira no lampu estrada ninin) kompleta ho sinais tranzitu	Infraestrutura		
4. Halo tanke distribuisaun, reabilitasaun no kanalizaun be'e mos	Infraestrutura		
5. Konstrusaun ka reabilitasaun ba ponte ho dimensi ki'ik	Infraestrutura		
6. Kuda ai iha be'e matan	Infraestrutura		
7. Konstrusaun ka reabilitasaun ba sistema	Infraestrutura		

irigasaun no barajen (taka be'e) ho eskala ki'ik			
8. Halo formasaun especialidade ho regular ba manorin sira	Edukasaun		
9. Konstrusaun ka rehabilitasaun ba rezidencia profesor	Edukasaun		
10. Dudu partisipasaun inan aman, inklui KIAR, hodi garante prosesu aprendizajem ho kualidade	Edukasaun		
11. Halo rekrutamentu ba pessoal no prifisional saude sira	Saúde		
12. Halo kampana regular konaba saúde publik no kuidadu saúde primaria	Saúde		
13. Kontrola atividade saúde pessoal no profisional saúde sira	Saúde		
14. Konsiensializa comunidade hodi kumpre Lei, regulamentu no uzu kustume sira	Ambiente		
15. Kuda ai oan iha foho, mota no be'e matan	Ambiente		
16. Formasaun ambiente ba comunidade liu-liu ba prevensaun hanesan sunu/tesi ai arbiru, nst	Ambiente		
17. Hasa'e konservasaun kultura liu husi kontinua fo formasaun ba joven sira konaba soru tais, tebe kultura, lia dadolik, nst	Kultura		
18. Konstrui no rehabilitasaun uma lisan	Kultura		

Tinan Implementasaun: 2029

Atividade Desenvolvementu	Setór Dezenvolvimentu	Progresu Implementasaun	Observasaun
1. Loke feira ba produktu lokal, kulinaria ho seluk tan	Ekonomi		
2. Konstrui no rehabilitasaun estrada tuir padraun (bareira, valeta sira no lampu estrada ninin) kompleta ho sinais tranzitu	Infraestrutura		
3. Konstrusaun ka rehabilitasaun ba ponte ho dimensi ki'ik	Infraestrutura		
4. Konstrui fatin lixu no sentina publik kada aldeia	Infraestrutura		
5. Kuda ai iha be'e matan	Infraestrutura		
6. Konstrusaun, rehabilitasaun ka konservasaun ba infraestrutura no ekipamentu publiku, hanesan estrada no edifisiu ne'ebe hetan dezastre natural	Infraestrutura		
7. Konstrusaun ka rehabilitasaun ba sistema irigasaun no barajen (taka be'e) ho eskala ki'ik	Infraestrutura		
8. Konstrusaun ka rehabilitasaun uma ba estensionista agrikola	Agrikultura		
9. Konstrusaun, reparasaun ka rehabilitasaun edifisiu/fatin hakiak fahi, manu, bibi ka ikan	Agrikultura		
10. Halo formasaun especialidade ho regular ba manorin sira	Edukasaun		
11. Konstrusaun ka rehabilitasaun ba kampu multifunsaun iha estabesimentu ensinu	Edukasaun		

pre-eskolar, eskola primeiru no segundu siklu ensinu baziku			
12. Dudu partisipasaun inan aman, inklui KIAR, hodi garante prosesu aprendizajem ho kualidade	Edukasaun		
13. Halo rekrutamentu ba pessoal no profisional saude sira	Saúde		
14. Konstrusaun, rehabilitasaun ka estensaun edifisiu ba rezidencia pesoal saúde	Saúde		
15. Halo kampana regular konaba saúde publik no kuidadu saúde primaria	Saúde		
16. Kontrola atividade saúde pessoal no profisional saúde sira	Saúde		
17. Hari'i infraestrutur ba basiku ba situu turistik sira			
18. Konsiensializa komunidad hodi kumpre Lei, regulamentu no uzu kustume sira	Ambiente		
19. Kuda ai oan iha foho, mota no be'e matan	Ambiente		
20. Formasaun ambiente ba komunidad liu-liu ba prevensaun hanesan sunu/tesi ai arbiru, nst	Ambiente		
21. Hakerek historia konaba kultura, uma lisan, uzu kultura no patrimonia tradisional	Kultura		Planu ne'e sei demora iha implementasaun ka muda ona ba tinan oin
22. Hasa'e konservasaun kultura liu husi kontinua fo formasaun ba joven sira konaba soru tais, tebe kultura, lia dadolik, nst	Kultura		Planu ne'e sei demora iha implementasaun ka muda ona ba tinan oin
23. Konstrui no rehabilitasaun uma lisan	Kultura		Planu ne'e sei demora iha implementasaun ka muda ona ba tinan oin

Tinan Implementasaun: 2030

Atividade Desenvolvementu	Setór Dezenvolvimentu	Progresu Implementasaun	Observasaun
1. Loke feira ba produktu lokal, kulinaria ho seluk tan	Ekonomi		
2. Konstrui fatin lixu no sentina publik kada aldeia	Infraestrutura		
3. Kuda ai iha be'e matan	Infraestrutura		
4. Konstrui salaun enkontru suku no sentru multifunsaun	Infraestrutura		
5. Hari'i armajem hodi konserva fini lokal	Agrikultura		
6. Halo formasaun espesializada ho regular ba manorin sira	Edukasaun		
7. Dudu partisipasaun inan aman, inklui KIAR, hodi garante prosesu aprendizajem ho kualidade	Edukasaun		
8. Halo rekrutamentu ba pessoal no prifisional saude sira	Saúde		
9. Halo kampana regular konaba saúde publik no kuidadu saúde primaria	Saúde		
10. Kontrola atividade saúde pessoal no profisional saúde sira	Saúde		
11. Hari'i infraestrutura basiku ba sitiur turistikur sira	Turismu		

12. Konstrusaun, rehabilitasaun, konservasaun ka estensaun ba fatin/uma ba turismu	Turismu		
13. Konsiensializa komunidadade hodi kumpre Lei, regulamentu no uzu kustume sira	Ambiente		
14. Kuda ai oan iha foho, mota no be'e matan	Ambiente		
15. Formasaun ambiente ba komunidadade liu-liu ba prevensaun hanesan sunu/tesi ai arbiru, nst	Ambiente		
16. Hakerek historia konaba kultura, uma lisan, uzu kultura no patrimonia tradisional	Kultura		
17. Konstrui no rehabilitasaun uma lisan	Kultura		

5.2. Avaliasaun

Avaliasaun sei halo iha tinan 5 ikus hodi sukat susesu sira husi implementasaun kada tinan no projeta fali ba planu foun iha tinan lima oin mai. Baze ba avaliasaun nian mak rezultadu monitorizasaun kada tinan ne'ebé suco sira dokumenta ona. Maibe, forma no instrumntu própriu ba avaliasaun nian sei halo husi divizaun monitorizasaun no avaliasaun nian iha nivel munispál liu husi koordinasaun no administrasaun postu administrativu ida-idak.

Parte 6 Final – Akta Aprovasaun

Akta Aprovasaun

Iha loron Segunda-feira data 02 fulan Fevereiro tinan 2026, realiza ona enkontru Konsellu Suco ne'ebé hola fatin iha Sede Suco Manapa. Ho partisipasaun másimu husi membru hotu Konsellu Suco nian, unanimamente aprova ona Dokumentu Planu Dezenvolvimentu Suco ba períodu tinan lima nian (2026-2030). Planu Dezenvolvimentu Komunitáriu ne'ebé aprova ona mak sei sai planu mestre hodi gia no orienta iniciativa hotu ba dezenvolvimentu iha Suco Manapa.

Membru Konsellu Suco ne'ebé aprova planu ne'e:

Nú	Naran	Pozisaun	Asinatura
1.	Zeferino Loco Bere	Chefe do Suco	1.
2.	Abel da Costa	Xefe Aldeia Tapomeac	2.
3.	Rui Lacu Mau	Xefe Aldeia Tatelori	3.
4.	Marito Borges	Xefe Aldeia Lugululi	4.
5.	Domingos A. Soares	Delegado Tapomeac	5.
6.	Ilda Serafina	Delegada Tapomeac	6.
7.	Quintiliano M. Marcal	Delegado Tatelori	7.
8.	Eugenia Santos	Delegada Tatelori	8.
9.	Afonso Cali Mau	Delegado Lugululi	9.
10.	Jacinta Natalia Leto	Delegada Lugululi	10.
11.	Duarte Bere Ati	Lia Nain	11.
12.	Damiao Soares	Xefe Juventude Mane	12.
13.	Paulina O. M. Barros	Xefe Juventude Feto	13.

Aneksu sira

Aneksu 1: Númeru Populasaun ho Nesesidade Espesífiku ka Ema ho Defisiensia

Nú	Naran Kompletu	Data Moris	Seksu F/M	Nivel edukasaun	Detallu husi defisiensia/vulnerabilidade
1.	Norberto Mau Sesu		M	La Eskola	vulnerabilidade
2.	Bere Asa		M	La Eskola	vulnerabilidade
3.	João do Rege		M	Pre Sekundario	Defisiensia
4.	Veronica Antoneta S. Verda		F	La Eskola	Defisiensia
5.	João Santos Martins		M	La Eskola	Defisiensia
6.	Armindo Bili Meta		M	La Eskola	Defisiensia
7.	Rosalino Manu Tasi		M	La Eskola	Defisiensia
8.	Armindo Bau Mau Costa		M	La Eskola	Defisiensia
9.	Delfin Mali Meta		M	La Eskola	Defisiensia
10.	Antonio Mau Talo		M	La Eskola	Defisiensia
11.	Alcina Ili Mau		F	La Eskola	Defisiensia
12.	Serafina Soares		F	La Eskola	vulnerabilidade
13.	Olga Motu Mau		F	La Eskola	vulnerabilidade
14.	Albino Soares		M	La Eskola	Defisiensia
15.	Evarista Rica Lulu		F	La Eskola	vulnerabilidade
16.	Diana Soce Mau		F	La Eskola	vulnerabilidade
17.	Francisca Soce Mau		F	La Eskola	Defisiensia
18.	Rosalino Leto Gonsalves		M	La Eskola	Defisiensia
19.	Sebastiana Meta Bada		F	La Eskola	Defisiensia
20.	Carlito Serafn		M	La Eskola	Defisiensia
21.	Tomas Marçal		M	La Eskola	Defisiensia
22.	Alexandrina Ili Mau		F	La Eskola	Defisiensia
23.	Leticia dos Santos		F	Pre Secundaria	Defisiensia
24.	Juliana Mota		F	La Eskola	Defisiensia
25.	Sidonia Bareto		F	La Eskola	Defisiensia
26.	Maria Bareto Martins		F	La Eskola	vulnerabilidade
27.	Elsa Da Costa		F	Sekundaria	vulnerabilidade
28.	Rui Carvalho Asa		M	Pre Primaria	vulnerabilidade
29.	Rui Jacinto		M	La Eskola	Defisiensia
30.	Rejina Heli Meta Santos		F	La Eskola	vulnerabilidade
31.	Dinis Mau Gulo		M	La Eskola	Defisiensia

32.	FranciscoMau Buti		M	La Eskola	Defisiensiencia
33.	Graiciano Mau Tae		M	La Eskola	Defisiensiencia
34.	Juvinal Soares deJesus		M	Pre Secundaria	Defisiensiencia
35.	Helena Dau Mau		F	La Eskola	Defisiensiencia
36.	Celestina Soi Loe		F	La Eskola	Defisiensiencia
37.	Manuela S. Ximenes		F	La Eskola	vulnerabilidade
38.	Domingas Soares		F	La Eskola	vulnerabilidade
39.	Albina Motu Leki		F	La Eskola	Defisiensiencia
40.	Clara Bui Mali		F	La Eskola	Defisiensiencia
41.	Cristalina Bui Rai		F	La Eskola	Defisiensiencia
42.	Leonito Laca Bili		F	La Eskola	Defisiensiencia
42	Hendriqui Ati Loco		M	La Eskola	Defisiensiencia
43.	Honorio dos Santos		M	La Eskola	Defisiensiencia
45.	Cipriana dos Santos		F	La Eskola	Defisiensiencia/ vulnerabilidade

ELABORA DADUS PDK SUCO MANAPA POSTO CAILACO MUNISIPIU BOBONARO





