

# PLANU DEZENVOLVIMENTU KOMUNITÁRIU

SUCO

POSTU ADMINISTRATIVU

MUNISÍPIU

**RAIHEU**

**CAILACO**

**BOBONARO**

PERÍODU IMPLEMENTASAUN 2026 – 2030

# Vizaun, Misaun, Metas Objektivu, Valór no Prinsípiu Suco nian

## Vizaun Suco Raiheu

Lideransa Suco **Raiheu** hamutuk ho ninia Komunitade tomak hatuur vizaun suco nian maka hanesan:

“Hamrik atu haburas no Desenvolve Obra hotu-hotu ho kualidade nebe diak no Justu ba rai doben Timor Leste liliu ba Ami nia Suco Raiheu Rasik.”

## Misaun Suco Raiheu

Atu atinji vizaun ne'ebé deskreve ona iha leten, Suco **Raiheu** defini no misaun sira mak hanesan:

Nudar Raiheu oan nebe hela iha Suco ida ne,e ami iha komitmentu ba longu prazu atu nune ami bele sente ho ukun rasikaan no fo mos benefisiu ba oan sira bele asesu ba buat hotu nebe ho kualidade diak hodi tulun Desenvolvementu iha Suco Raiheu, Posto Administrativo Cailaco, Municipiu Bobonaro.

## Meta sira ba Dezenvolvimentu iha Suco Raiheu

Vizaun no Misaun iha leten transforma hikas ba Meta sira Dezenvolvimentu iha Suco **Raiheu** hanesan tuir mai ne'e:

Metas ba Suco ida ne,e hodi bele asesu ba setor hotu-hotu nebe faboravel no kualidades atu nune'e bele fo mos vantazan bo'ot ba vida agrikultura sira hodi bele halao sira nia produsaun tuir sira nia nesasideade.

## Objetivu sira ba Dezenvolvimentu iha Suco Raiheu nian

Meta sira ba dezenvolvimentu iha Suco **Raiheu** nian ne'e ami defini hikas iha objetivu dezenvolvimentu nian hanesan tuir mai ne'e:

Atu Desenvolve no transforma povu nia vida moris nudar vida agrikultura tenki asesu ba setor hotu-hotu atu nune,e bele fasilita povu hodi hasae sira nia produsaun bele fo benefisiu ba sira nia vida moris lor-loron.

Hanesan parte integradu ida atu hasae no Desevolve komunitade nia produsaun iha seitor hotu-hotu hodi habelar fila fali produtu lokal nian rasik liu hosi merkaduria.

### **Valór sira ne'ebé Suco Raiheu adopta**

Koletivamente, comunidade no lideransa sira iha suco **Raiheu** defini ona valór prinsipál sira hanesan tuir mai ne'e:

1. Solidaridade
2. Responsabilidade Sosial
3. Transparansia
4. Respeitu ba Moris

### **Prinsipiu Suco Raiheu nian**

Suco **Raiheu** adopta mós ninia prinsipiu sira ba desenvolvimentu nian mak hanesan tuir mai ne'e:

1. Prinsípiu Igualdade
2. Prinsípiu Partisipasaun
3. Prinsípiu Transparansia
4. Prinsípiu Responsabilizasaun
5. Prinsípiu Kolaborasaun

Nota: prinsipiu bele liu bele menus, depende ba suco sira nia kreatividade hodi deskreve.

## Lia agradesementu husi Xefi Suco

Ba Dala Uluk Ami Nia Hakruk No Hamtauk Ba Nai Maksoi Tamba Nia Domin Rohan Laek Hodi Haraik Nia Esperitu Ba Suku Ida Ne'e Hodi Halibur Nia Atan Oan Sira Hamutuk Hodi Fahe Hanoin No. Diskute Kona Ba Oinsa Suku Ida Ne'e Bele Dezenvolve Ba Futuru Ida Ne'ebe Diak Liu Tan.

Ho Limitasoens Barak Maibe Ho Espiritu Atu Dezenvolve Ami Lubun Husi Suku Raiheu Nia Konsege Halibur Malu, Hodi Diskute Hamutuk Ho Raiheu Oan Tomak Iha Aldeia Tolu Nia Laran, Intektuais Raiheu Oan Sira, Feto, Mane Ne'ebe Hela Iha Suku Ida, Konsege Finaliza Duni Planu Estratejiku Suku Ida Ne'e

Agradesimentu Wain Mos Ba Ajensia Governu Nian Ne'ebe Maka Durante Ne'e Kontribui Sira Nia Tempu No Matenek , Imformasoens, Hanesan. La Haluha Mos Sira Ne'ebe Kontribui Ideias No. Sugestoens Konstrutivas Atu Dezenvolve Suku Ida Ne'e Durante Loron ida tomak Iha Sesaun Analiza situasaun , liliu matenek nain sira nebe hela iha suco laran no hola parte iha momento ne hanesan Sra. Madalena dos Santos medico PS Raiheu , Sr.Jacinto A. Da Silva Coordenador EBF, Professores/as hotu no katuas konselu lia nain suco raiheu nia tomak ,

Dokumentu ida ne'e rasik aprezenste Planu Estratejiku Dezenvolvimentu Suku Raiheu nia nudar Mehi ne'ebe Raiheu oan tomak espera katak bele iha mudansa iha futuru. Ho dokumentu ida ne'e mos bele fornese informasaun naton ba ukun nain Nasaun Timor Leste nian , hodi bele tau matan no ajuda, nune mos doador sira, NGO Internasional No Lokal ne'ebe iha Boa vontade atu suporta hodi dezenvolve Suku rural ida ne'e .Hodi povu Suku Raiheu atan hau hakarak hato'o agradesimentu wain no mos Bemvindo ba ita boot sira nia laran luak ba kualker tipu assistensia ne'ebe hakarak atu kontribui ba rai no povu iha suku ida ne'e.

Dokumentu ida ne'e rasik hahu ho Profile Suku nian iha parte 1 ne'ebe komposto pilar importante tolu maka hanesan , Pilar Kapital Sosial, Pilar daruak koalia kona-ba Infrastrutura , no pilar datolu koalia kona-ba Dezenvolvimentu Ekonomiku . Iha parte 2 husi dokumentu ne'e hatudu rezultadu Analiza situasaun Suku Raiheu nian , parte 3 , rezultadu kona-ba Konsultasaun ho comunidade husi aldeia ida-idak , Aldeia Aituto, Aldeia Ohoana, Aldeia Daruasa . Parte 4 Identifikasaun Lista prioridade Dezenvolvimentu Suku Raiheu nian, ne'ebe partisipa husi membru konsellu tomak , representante comunidade husi Aldeia ida-idak no mos membrus governo ne'ebe iha Suku Raiheu.

Liu husi “Planu Estratejiku Dezenvolvimentu Suku” ida ne'e fo tan passu ida ba konsellu Suku Raiheu ho nia comunidade tomak tamba bele dezenvolve rasik “ Planu Dezenvolvimentu Suku nian. Ho aproximasaun methodu parsipativu ne'ebe enkoraja ema hotu inklui inan ho feton sira nia kontribuisaun ideias no” ekipa tomak ne'ebe kontribui maka'as hodi dezenvolve Planu Estratejiku Dezenvolvimento Suku ida. Hau rekonese katak Dokumentu ida ne'e seidauk perfeitu no espera katak bele sai referensia ne'ebe diak hodi bele fasilita Planeador sira iha futuru mai.

Maske nune la taka dalam , atu simu ideias no sejestaan konstrutivo hodi bele hadia Planu Estratejiku Dezenvolvimentu Suku ida ne'ebe diak liu tan.

Raiheu,10 Fevereiro 2026

**Ventura Maria Tai**  
Xefe do Suco Raiheu

## Lia Menon Administradór Postu Administrativu nian

Ho respeitu boot, hau hakarak hato'ó Ha'u nia apresiasaun ba Xefe do Suku, konsellu Suku, lider komunitariu sira no comunidade Suku Raiheu ne'ebe elabora ona ho susesu Planu Dezenvolvimentu Komunitariu (PDK) ba periodu tinan lima (5) nian liu husi prosesu partisipativu no inkluzivu.

Finalizasaun PDK ne'e hatudu kompromisu forte husi comunidade Suku Raiheu hodi defini prioridade dezenvolvimentu ne'ebe realistiku no nesesidade sira iha Suku laran. Hau nia apresiasaun ba orgaun suku tomak, fasilitador sira, grupo feto sira, foin-sa'e sira, no sira hotu ne'ebe fo ona sira nia tempu, enerjia, no hanoin diak sira hodi elabora dokumentu ida ne'e.

Administrador Postu Administrativa Cailaco iha kompromisiu atu uza PDK hanesan referencia importante, hodi hametin koordenasau, garante aliñamentu iha planu, no enkoraja kolaborasaun ho estrutura suku no parseiru dezenvolvimentu sira. Ho dokumentu ida ne'e, ita iha fundamentu ida ne'ebe metin liu atu alkansa dezenvolvimentu komunitaria ne'ebe planeadu no sustentavel.

Rezultadu elaborasaun PDK ne'e la-sai deit hanesan dokumentu planeamentu ida, maibe reprezenta serbisu kolaborativu ne'ebe kontein nesesidade, aspirasaun, no prioridade dezenvolvimentu suku ba tinan lima (5) mai. Hein katak ho rejultadu PDK ida ne'e sei sai hanesan baze ba implementasaun ne'ebe efektivu, koordenadu, no lori benefisiu ba comunidade sira.

Obrigado ba sira hotu ne'ebe kontribui ona. Hein katak servisu kolaborativu ida ne'e sei kontinua hodi hametin governasaun lokal no hadi'ak comunidade Posto Cailaco nia moris diak.

Cailaco, 02 de Fevereiro 2026

---

**Rodolfo da Cruz**

Administrador Postu Administrativo Cailaco

## Apresiasaun Presidente Autoridade Munisipál

Presidente Autoridade Munisipál sei halo apresiasaun ba suco ida-idak nia rezultadu serbisu ne'ebé transforma ona iha Planu Dezenvolvimentu Komunitáriu ba tinan lima. Presidente Autoridade Munisipál nia apresiasaun mos hodi asegura apoiu husi Autoridade Munisípiu nian ba realizaun planu no mehi sira suco nian.

*Lia menon Administradór Postu nian labele liu pájina 2*

# Índice

.....	1
<b>Vizaun, Misaun, Metas Objetivu, Valór no Prinsípiu Suco nian</b> .....	i
<b>Lia agradeseментu husi Xefi Suco</b> .....	iii
<b>Lia Menon Administradór Postu Administrativu nian</b> .....	v
<b>Apresiasaun Presidente Autoridade Munisipál</b> .....	vi
<b>Parte 1: Introdusaun</b> .....	9
<b>1.1. Antecedente</b> .....	9
<b>1.2. Baze legál</b> .....	9
<b>1.3. Objetivu</b> .....	10
<b>Parte 2: Perfíl Suco</b> .....	9
<b>2.1. Kondisaun Suco</b> .....	11
Istoria Suco nian .....	11
Demografia Suco .....	14
Situasaun Sosial.....	15
Situasaun Ekonomia.....	19
<b>2.2. Kondisaun Administrasaun Suco</b> .....	22
Divizaun Administrativa Suco.....	22
Estrutura Konsellu Suco .....	23
<b>Parte 3: Diagnóstiku Suco nian</b> .....	24
<b>3.1. Diagnóstiku Jerál</b> .....	24
<b>3.2. Análiza ba Parseiru Suco nian</b> .....	28
<b>Parte 4: Planu Dezenvolvimentu Suco</b> .....	29
<b>4.1. Vizaun</b> .....	29
<b>4.2. Misaun Raiheu nian</b> .....	29
<b>4.3. Meta sira ba Dezenvolvimentu nian</b> .....	29
<b>4.4. Objetivu sira ba Dezenvimentu nian</b> .....	30
<b>4.5. Valór suco Raiheu nian</b> .....	30
<b>4.6. Prinsípiu Suco Raiheu nian</b> .....	30

4.7.	Potencialidade Lokál no Politika Dezenvolvimentu Suco .....	31
4.8.	Obstákulu no Estratéjia ba Dezenvolvimentu Suco .....	33
4.9.	Planu Dezenvolvimentu Suco Raiheu tinan 2025 – 2030.....	35
4.10.	Faze Implementasaun Planu Dezenvolvimentu Komunitáriu Periodu 2026–2030	39
<b>Parte 5: Monitorizasaun no Avaliasaun.....</b>		<b>40</b>
5.1.	Monitorizasaun .....	41
5.2.	Avaliasaun .....	44
<b>Parte 6 Finál – Akta Aprovasaun .....</b>		<b>45</b>
Aneksu sira .....		46

# Parte 1: Introdusaun

## 1.1. Antecedente

Dezenvolvimentu komunitariu iha nivel suku mak parte importante hosi esforsu atu realiza bein estar no autonomia comunidade nian iha Timor-Leste. Iha kontestu ida ne'e Suku Raiheu, ne'ebe lokaliza iha Posto Administrativo Cailaco, iha papel estratejiku hanesan asosiasaun kolektiva comunidade nian atu identifika nessesidade, defini prioridade no orienta atividade dezenvolvimentu ho baze iha comunidade.

Elaborasaun Planu Dezenvolvimentu Komunitaria (PDK) Suku Raiheu mak forma konkreta hosi implementasaun papel no responsabilidade ida ne'e. Dokumentu ida ne'e elabora tuir prosesu partisipativu nebe involve comunidade sira husi aldeia, lia nain husi suku no konselho suku i strutura sira iha Suku Raiheu. Ho objektivu atu halo mapamentu ba potencialidade lokal, identifika dezafiu, no determina objektivu dezenvolvimentu suku ne'ebe konforma ho valor sosial, kultura no ambiental lokal.

Alende sai giaun ba comunidade, PDK mos serve hanesan baze ba Posto Administrativo Cailaco, instituisaun Governu no parseiru dezenvolvimentu sira, atu koordena programa, apoio tekniku no finanseiru ne'ebe harmonia ho prioridade dezenvolvimentu suku nian. Ho nune'e PDK Suku Raiheu sai instrumentu importante atu garante dezenvolvimentu ne'ebe partisipativu, transparente no sustentavel, tuir espritu Lei dos Sucos no prinsipiu boa governasaun ni-nian.

## 1.2. Baze legal

Elaborasaun Planu Dezenvolvimentu Komunitariu (PDK) Suku Raiheu bazeia ba dispozisaun legal nasional ne'ebe fo legitimidade formal ba ninia realizasaun, hanesan:

- Lei número 9/2016 de 8 de Julho kona-bá *Lei dos sucos*, ne'ebe regula estatu legal suku hanesan *pessoa coletiva publica de natureza associativa*, no defini funsaun Suku iha promosaun dezenvolvimentu komunitariu no sosial (*promoção do desenvolvimento comunitario e social*)
- Dekretu lei número 4/2024 de 17 de janeiro kona-bá *Planeamento Desenvolvimento Comunitário*. Ne'ebe estabelese kuadru institucional no mekanismu implementasaun Planu Dezenvolvimentu Komunitariu iha nivel suku.

- Diploma Ministérial númeru 15/2025 de 18 de junho kona-bá *Aprova o Modelo de Plano de Desenvolvimento Comunitario*, ne'ebe estabese orientasaun tekniku no prosedimentu elaborasaun, validasaun no implementasaun Planu Dezenvolvimentu komunitariu, inklui etapa konsulta publika, formatu dokumentu, no mekanismu monitorizasaun no avaliasaun ba implementasaun planu dezenvolvimentu iha nivel komidade.

### 1.3. Objétivu

Elaborasaun Planu Dezenvolvimentu Komunitariu (PDK) Suku Raiheu iha objetivu atu reforsa papel komidade iha planeamentu no implementasaun dezenvolvimentu iha nivel lokal. Objétivu espesifiku elaborasaun PDK ne'e mak hanesan tuir mai:

- Identifika potencialidade no rekursu natural, sosial, ekonomia no kultura ne'ebe komidade suku Raiheu iha.
- Deskreve problema no nesidade prioritariu ne'ebe komidade iha aldeia sira hasoru.
- Estabese vizaun, objetivu no estratejia dezenvolvimentu komidade ne'ebe armonia ho politika dezenvolvimentu nasional no prioridade posto administrativo Cailaco nian.
- Sai matadalan ba koordenaun programa no atividade dezenvolvimentu entre komidade, autoridade administrativa, Governu no parseiru dezenvolvimentu sira.

### 1.4. Ámbitu

Planu Dezenvolvimentu Komunitariu (PDK) Suku Raiheu abrangere periodu ida ba tinan 5 (lima), husi 2026 to'o 2030. Inklui iha ambitu ida ne'e mak hanesan:

- Analiza ba situasaun atual komidade nian iha aspetu sira demografiku, ekonomiku, sosial, infraestrutura, kultura no ambiente.
- Mapamentu ba potencialidade no oportunidade ba dezenvolvimentu suku
- Defini vizaun, objetivu no estratejia dezenvolvimentu komunitariu
- Elabora planu asaun anual no mekanismu implementasaun
- Estabese mekanismu monitorizasaun, avaliasaun no revizaun periodika iha periodu 2026-2030.

## Parte 2: Perfil Suco

### 2.1. Kondisaun Suco

#### Istoria Suco nian

Suco **Raiheu** hamriik iha tempu Portugues/Indonesia/Independensia nian. Naran suco **Raiheu** mai husi liafuan **Kemak** ne'ebé signifika **Fatin** no **heu** : Katak **foun**, Naran ne'e eskolla husi istoria oral tradisional nebe bei ala sira husik hela katak, hanaran Raiheu ka fatin ne'e Foun tanba uluk Avo sira funu maka manan hodi sai avo sira nia hela fatin. Istoria oral ne'e mos hateten katak Avo sira uluk hela iha suco Atudara, tamba Avo feto ida naran Loubere lakon no ikus mai deskobre katak populasaun original nebe hela iha Suco Raiheu (naran agora ) mak naok hodi fa'an ba Suco Aiasa Posto Bobonaro.

Istórikamente, Suco **Raiheu** lidera ona husi lideransa komunitáriu hamutuk nain **7**. Tuir mai ne'e mak detallu ba lideransa suco **Raiheu** nian husi inísiu to'o agora, inklui knár ne'ebe sira halo ona:

#### 1. Lideransa Dahuluk

Naran Lideransa Komunitáriu : **Loi Soro, Bere Aci**

Periodu Ukun : Tinan \_\_\_\_\_ to'o \_\_\_\_\_

Obra/atinjimentu ne'ebé konsege halo no husik hela:

- Hari Suco Raiheu
- Hari Aldiea iha Suco Raiheu
- Hari Uma Lisan Iha Suco Raiheu
- Fahe rai ba uma lisan
- Hari kultura Tei Bia

## **2. Lideransa Daruak**

Naran Lideransa Komunitáriu : **Ernestu / Ibo ulu miak**

Periodu Ukun : Tinan \_\_\_\_\_ to'o \_\_\_\_\_

Obra/atinjimentu ne'ebé konsege halo no husik hela:

- Hari bairo foun ho naran Bilimau iha Area Purugua

## **3. Lideransa Datoluk**

Naran Lideransa Komunitáriu : **Afonso Do Rego**

Periodu Ukun : Tinan **1982** to'o **1992**

Obra/atinjimentu ne'ebé konsege halo no husik hela:

- Konstrusaun Posto Saude Raiheu
- Ke'e Estrada husi Halimesak to'o Sede Suco Raiheu.
- Dada be mos iha Aldeia Daruasa ho Ohoana.
- Hari Kapela Raiheu.

## **4. Lideransa Dahaat**

Naran Lideransa Komunitáriu : **Jose Marcal**

Periodu Ukun : Tinan **1993** to'o **2001**

Obra/atinjimentu ne'ebé konsege halo no husik hela:

- Ke'e Estrada husi Sede Suco to'o Aldeia Ohoana.

- Konstrusaun Eskola EBF Tatacuco

## 5. Lideransa Dalima

Naran Lideransa Komunitáriu : **Afonso Do Rego**

Periodu Ukun : Tinan **2002** to'o **2008**

Obra/atinjimentu ne'ebé konsege halo no husik hela:

- Ke'e Estrada husi Foho Loelako hun to'o Sede Suco Raiheu.
- Halo kontrusasun Sede Suco Raiheu
- Loke Eskola EBF Ohoana.

## 6. Lideransa Daneen

Naran Lideransa Komunitáriu : **Deolindo Martins**

Periodu Ukun : Tinan **2009** to'o **2016**

Obra/atinjimentu ne'ebé konsege halo no husik hela:

- Konstrusaun Eskola EBF Tatacuco sala 3.
- Rehabilitasaun be mos iha Aldeia Daruasa ho Ohoana
- Konstrusaun Sede Aldeia Ohoana
- Kontrusaun Sede Aldeia Lete Aitutu
- Loke estrada husi Sede Aldeia Ohoana ba to'o Bairro Banarema
- Loke estrada husi sede aldeia Ohoana ba mota be'e manas

## 7. Lideransa Dahitu

Naran Lideransa Komunitáriu : **Ventura Maria Tai**

Periodu Ukun : Tinan **2017** to'o **2030**

Obra/atinjimentu ne'ebé konsege halo no husik hela:

- Rehabilitasaun Edifisio Eskola EBF Tatacuco
- Konstrusaun Edifisio Eskola Pre-Eskolar Ohoana
- Dada Eletridade iha Suco Raiheu
- Dada be mos iha Bilimau
- Dada be mos iha Aldeia Lete Aitutu
- Rehabilitasaun Sede Suco Raiheu

## Demografia Suco

Totál populasaun iha suco **Raiheu** hamutuk **1.791**

feto **896** mane **895**. Husi númeru ida ne'e, nia distribuisaun tuir idade mak hanesan tuir mai ne'e:

Idade (tinan)	Feto	Mane	Total
0 – 5	129	107	236
6 – 10	100	111	211
11 – 15	71	85	156
16 – 20	84	86	170
21 – 25	89	93	182
26 – 30	87	89	176
31 – 35	67	74	141

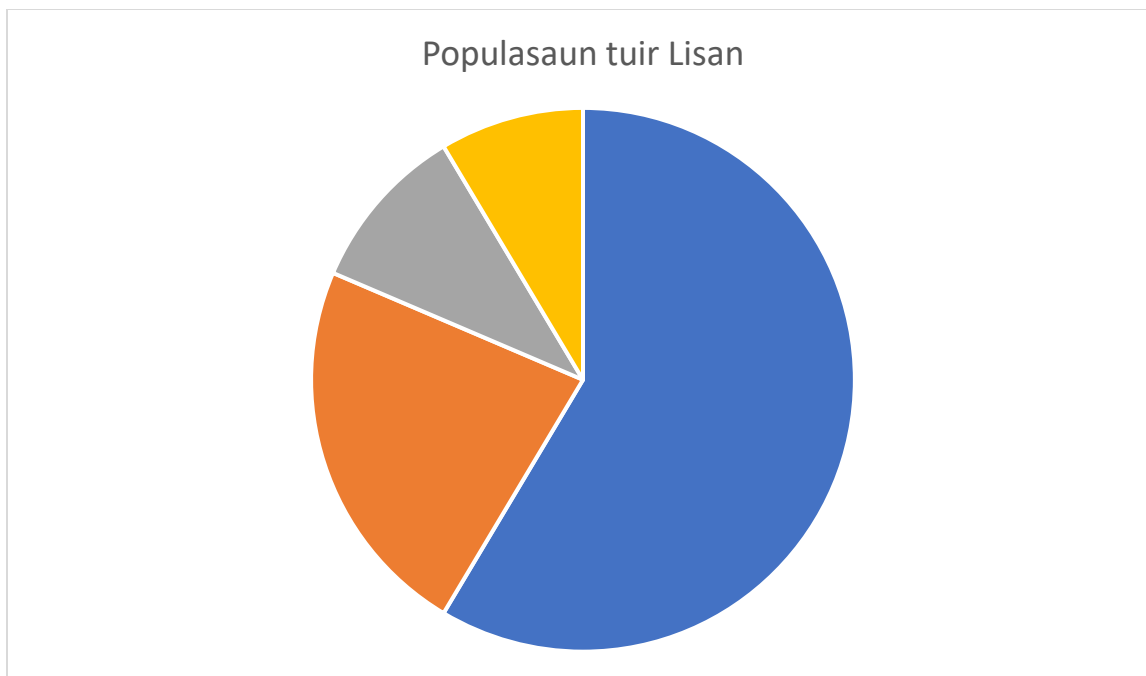
36 – 40	47	56	103
41 – 45	43	30	73
46 – 50	33	24	57
51 – 55	30	35	65
56 – 60	17	27	44
61 – 65	28	25	53
65 – 70	25	15	40
71 – 75	18	12	30
76 ba leten	28	26	54
<b>TOTAL</b>	<b>896</b>	<b>895</b>	<b>1.791</b>

Númeru populasaun suco **Raiheu** tuir nivel edukasaun, nian bele haree iha tabela tuir mai:

<b>Idade (tinan)</b>	<b>Feto</b>	<b>Mane</b>	<b>Total</b>
Pre-Eskolar	27	23	50
Ensinu Báziku Siklu	90	98	188
Ensinu Sekundáriu	140	120	260
Lisensiatúra	50	48	98
Mestrada	-	1	1
Doutoramentu	-	-	-
<b>TOTAL</b>	<b>307</b>	<b>290</b>	<b>597</b>

## Situasaun Sosial

Populasaun suco **Raiheu** kompostu husi lisan **Kemak** (bele deskreve lisan hirak ne'ebé pertense ba suco ne'e). Distribuisaun populasaun iha suco **Raiheu** tuir lisan nian mak apresenta iha gráfiku tuir mai ne'e: (Nota: dados ne'ebé apresenta iha gráfiku ne'e bele uza persentajen deit)



Gráfiku 1: Distribuisaun Populasaun tuir Lisan

Aleinde populasaun lokál, iha suco **Raiheu** rezide mós sidadaun sira husi munisípiu seluk no estranjeiru/rai-liur mak hanesan Covalima, Manufahi.

Númeru populasaun husi nasaun sira temi iha leten bele haree iha tabela tuir mai ne'e:

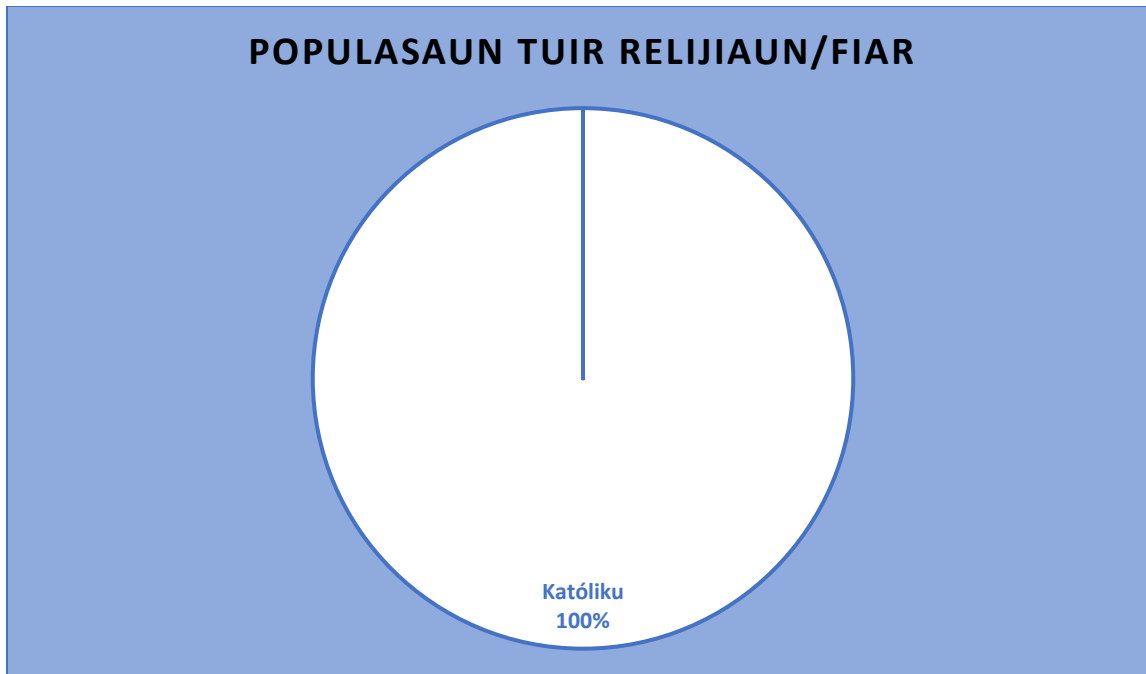
Nú	Munisípiu/Nasaun Orijen	# Feto	# Mane	Total	Observasaun
1.	Igildo Caldeira Da Costa		M	1	Manorin
2.	Vitorino Soriano		M	1	Manorin
3.					
4.					

Populasaun suco **Raiheu** bele koalia lian sira hanesan Kemak (*Kemak, Tetun, Portuges, English, B.Indonesia*).

Tuir mai ne'e mak detallu husi lian ne'ebé populasaun suco **Raiheu** bele koalia ho percentajen utilizadór lian refere.

Nú	Lian ne'ebé bele koalia	Persentajen Populasaun	Observasaun
1.	Kemak	80%	
2.	Tetun	20 %	
3.	Melayu	10%	
4.	Portuges	20%	
5.	English	20%	

Iha aspetu fiar nian, populasaun suco **Raiheu** fiar iha relijiaun **Catolica** ho ninia detallu distribuisaun hanesan iha gráfiku tuir mai ne'e:



Gráfiku 2: Fiar Populasaun nian

Aleinde ne'e, populasaun suco **Raiheu** ne'ebé iha nesesidade spesífiku ka populasaun ho kondisaun defisiensia hamutuk **26** ne'ebé kompostu husi feto **14**, mane **12**. Iha moos grupu vulneravel sira hanesan faluk, oan kiak, idozu no individu ne'ebé laiha rendimentu mak hanesan tuir mai ne'e:

Nú	Ema ho Defisiensia no Grupu vulnerabel	# Feto	# Mane	Total	Observasaun
1.	Ema ho Defisiensia	14	12	26	Difisiente sira ne'e matan aat, tilun diuk, ibun kleuk, no moras mental.
2.	Faluk	72	18	90	<i>Faluk Iha ne'e balun laen Mate no Balun Fen Mate, Iha balun La hola feto No la Hola Mane</i>

3.	Oan Kiak	27	20	47	Oan kiak Inan Aman laiha hotu fila ona ba aman Maromak nia Kadunan Santo
4.	Idozu	85	72	157	Idozo sira ne'e feto mane, balun la'o sei diak no balun iha deit uma ona labele la'o ona
5.	Ema ne'ebé la iha rendimentu	60	30	90	Laiha rendimento atu bele hala'o ira nia moris
6.	Seluk (bele deskreventan)	-	-	-	

Detallu ba populasaun ho nesesidade espesífiku no grupu vulnerabel nian bele tau iha aneksu 1.

## Situasaun Ekonomia

Fontes rendimentu prinsipál husi populasaun iha suco **Raiheu** nian maka **Agrikultór, Negosiante, Emprezário, Funsionário, Serbisu iha rai liur** no **Estudante**. Tabela tuir mai ne'e hatudu knár prinsipál husi comunidade nian ne'ebé konsidera nu'udár sira nia fontes ba rendimentu nian

Nú	Okupasaun/serbisu	Totál	Mane	Feto
1.	Agrikultór	1.187	653	534
2.	Peskadór	-	-	-
3.	Hakiak Animal ho fins ba negosiu			
4.	Negosiante (faan no sosa sasan ho fundus la liu \$ 5000)	20	15	5

5.	Emprezáriu <i>(Iha ona estabesimentu negosiu ho fundus liu \$5000 no iha kbiit fó empregu ba ema seluk)</i>			-
6.	Funsionáriu (públiku no privadu husi setór oioin)	36	21	15
7.	Serbisu iha rai-liur	50	29	21
8.	Estudante (sei frekuenta hela estudu husi nivel pre-eskolar to'ó universitáriu)	498	241	257
9.	Dezempregu <i>(Ema ne'ebé la frekuenta eskola no la hola parte iha knár sira temi iha leten)</i>			

Aleinde fontes rendimentu/knár populasaun nian hanesan deskreve ona iha leten, ekonómikamente, Suco **Raiheu** iha moos potencialidade lokál/natural ne'ebé bele konsidera nu'udár fontes ekonomia suco nian mak hanesan deskreve iha tabela tuir mai ne'e:

Nú	Potencialidade Lokál	Volume/Kuantidade	Kondisaun Existente
1.	Kafe		
2.	Lis		
3.	Hare (Fos Rai)		
4.	Talas		

5.	Animal		
6.	Fatuk		
7.	Raihenek		
8.	Soru tais		
9.	Kaixa Postal iha Foho Loe Laco		

Husi sorin seluk, Suco **Raiheu** mós iha ona estabelesimentu negósiu ne'ebé konsidera nu'udár fontes ba dezvoltimentu ekonomia, kriaun empregu no kresimentu ba rendimentu família nian, hanesan alista iha tabela tuir mai ne'e:

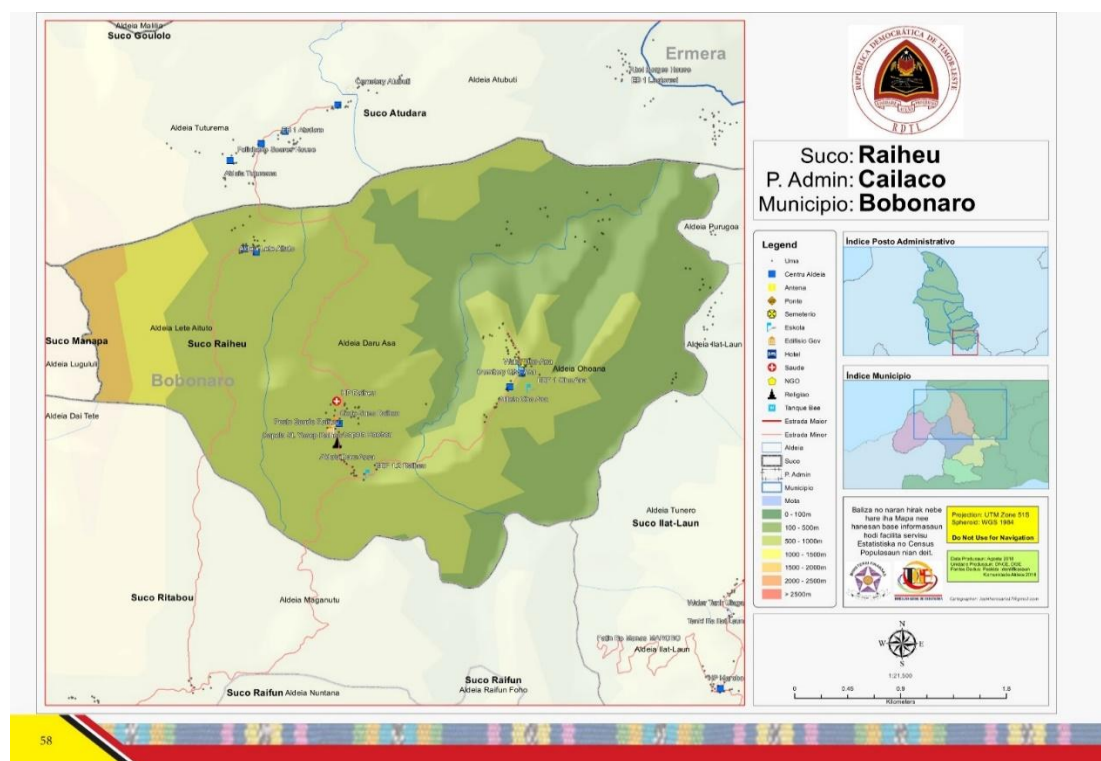
Nú	Estabelesimentu Negósiu/Industria	Kuantidade
1.	Batako	2
2.	Grupo rai no impresta	3

## 2.2. Kondisaun Administrasaun Suco

### Divizaun Administrativa Suco

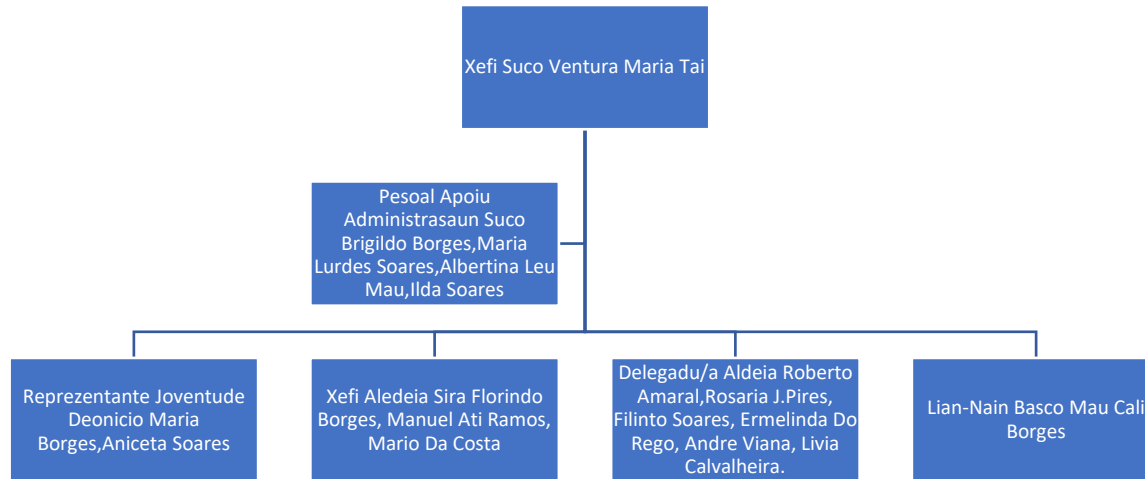
Suco **Raiheu** kompostu husi aldeia **Tolu ( 3 )** no okupa área **13,99** km<sup>2</sup>. Vizualizasaun jeográfia husi Suco **Raiheu** nian bele haree iha mapa tuir mai ne'e.

### Mapa Suco



## Estrutura Konsellu Suco

Estrutura Suco Raiheu ba periodu 2023 – 2030 nian mak tuir mai ne'e



*Nota: bele halo ajustamentu ou uza estrutura suco ne'ebé existe hela.*

## Parte 3: Diagnóstiku Suco nian

### .1. Diagnóstiku Jerál

Ba nesesidade elaborasaun no projesaun iha planu dezvoltamentu komunitáriu iha suco **Raiheu** ba periodu tinan 2026-2030 nian, simplesmente utiliza formula análise SWOT (Strengths, Weaknesses, Opportunity and Thread) ka Forsa, Frakeza, Oportunidade no Ameasa sira. Rezultadu diagnóstiku nian apresenta iha diagrama tuir mai ne'e:

Setór	Strengths/ Forsa sira	Weaknesses/ Frakeza sira	Oportunities/ Oportunidade sira	Threats/ Ameasa
<b>Ekonomia</b>	<ul style="list-style-type: none"> <li>Iha ona grupo rai no impresta</li> <li>Joven sira servisu iha rai liur</li> </ul>	<ul style="list-style-type: none"> <li>Menus rekursu.</li> <li>Fatin la seguru.</li> </ul>	<ul style="list-style-type: none"> <li>Komunidade barak involve a'an iha grupo.</li> <li>Joven barak maka hakarak ba servisu.</li> </ul>	<ul style="list-style-type: none"> <li>Jestaun ladun diak .</li> </ul>
<b>Infraestrutura</b>	<ul style="list-style-type: none"> <li>Iha Estrada tradisional na'ebe uza iha tempu bailoron entre Aldeia tolu, iha mos liga ho Suco Ritabou no</li> </ul>	<ul style="list-style-type: none"> <li>Estrada kiik no so uza iha tempu bailoron deit</li> <li>Seidauk iha Aspal /rabat beton(Coran).</li> <li>Seidauk iha ponte kiik</li> <li>La iha saluran</li> </ul>	<ul style="list-style-type: none"> <li>Komunidade bele assesu ba facilidade saude, Educasao, no aktividade iha tempu udan no bailoron</li> </ul>	<ul style="list-style-type: none"> <li>La Ateru difikulta transporte iha tempu udan.</li> <li>La iha saluran udan been halai tuir estrada</li> <li>La iha ponte difikulta transporte</li> </ul>

	Atudara.			publico ho komunidade lao ain.
<b>Agrikultura</b>	<ul style="list-style-type: none"> <li>• Iha to'os fatin barak batar, aifarina, hare rai maran, Iha natar fatin.</li> <li>• Lis fatin</li> <li>• Iha animal.</li> </ul>	<ul style="list-style-type: none"> <li>• Sei uja sistema tradisional.</li> <li>• uza irigasaun tradisional nebe hori uluk kedas to'o oras ne'e sempre infrenta bee lato'o.</li> <li>• Uja udan been hodi halo natar, irigasaun la diak.</li> <li>• Animal livre tamba la sulan.</li> <li>• Fatin Konservasaun bee sei uja tradisional</li> </ul>	<ul style="list-style-type: none"> <li>• Iha aihan ne'ebe subsente.</li> </ul>	<ul style="list-style-type: none"> <li>• Bailoron naruk be maran .</li> <li>• Rejultado la diak.</li> </ul>
<b>Edukasaun</b>	<ul style="list-style-type: none"> <li>• Iha Edificio.</li> <li>• Iha Eskola</li> </ul>	<ul style="list-style-type: none"> <li>• La iha moru protesaun.</li> <li>• Menus</li> </ul>	<ul style="list-style-type: none"> <li>• Labarik sira asesu ba eskola.</li> </ul>	<ul style="list-style-type: none"> <li>• Ambiente Eskola la saudavel.</li> </ul>

	<p>baziku filial 2 ho Pre-Eskolar 1 ba Aldeia tolu.</p> <ul style="list-style-type: none"> <li>• Alunus barak.</li> </ul>	<p>Professor.</p> <ul style="list-style-type: none"> <li>• La iha uma ba Professor .</li> <li>• Ambiente Eskola la Saudavel</li> <li>• Fasilidade Eskola menus</li> <li>• Numeru analfabeto as</li> <li>• Asesu ba Eskola ho distansia neebe dook</li> <li>• La iha edifisio ba EBF Ohana (Pre-Eskolar ho EBF Eskola hamutuk).</li> </ul>		<ul style="list-style-type: none"> <li>• Alunus abandona aula.</li> <li>• Alunus la ba Eskola tamba distansia dook.</li> </ul>
<b>Saúde</b>	<ul style="list-style-type: none"> <li>• Iha Posto saude.</li> <li>• Iha Parteira.</li> <li>• Iha Kliner</li> <li>• Iha programa SISCA (PIS)</li> </ul>	<ul style="list-style-type: none"> <li>• La iha Dotor.</li> <li>• La iha seguransa.</li> <li>• Transporte la iha.</li> <li>• Fasilidade menus</li> <li>• La iha fatin ba programa SISCA (PIS)</li> </ul>	<ul style="list-style-type: none"> <li>• Komunidade asesu ba Saude.</li> </ul>	<ul style="list-style-type: none"> <li>• Pasiente lakoi ba konsulta.</li> <li>• Ambiente posto saude iha Suku la Saudavel.</li> </ul>
<b>Turizmu</b>	<ul style="list-style-type: none"> <li>• Besik bee</li> </ul>	<ul style="list-style-type: none"> <li>• La iha objetu</li> </ul>	<ul style="list-style-type: none"> <li>• Sei atrai ema</li> </ul>	<ul style="list-style-type: none"> <li>• La konserva ho</li> </ul>

	<p>manas Marobo.</p> <ul style="list-style-type: none"> <li>• Iha monumentu Kaisa Postal.</li> </ul>	<p>turismu.</p> <ul style="list-style-type: none"> <li>• Sedauk iha Estrada.</li> </ul>	<p>barak mai vizita.</p>	<p>didiak iha futuru sei lakon.</p>
<b>Ambiente</b>	<ul style="list-style-type: none"> <li>• Iha rai, ailaran, beematan lulik</li> <li>• Iha dokumentus legal kona ba regulamentu tarabandu ba Suku Raiheurasik.</li> </ul>	<ul style="list-style-type: none"> <li>• La iha jestaundiak.</li> <li>• Ema sei tesi ai arbiru bebeik.</li> <li>• Regulamentu sedauk aplika ho regarozu.</li> </ul>	<ul style="list-style-type: none"> <li>• Persisa sosializano inplementa regulamentu tarabandu ne'ebe ejisti ona.</li> </ul>	<ul style="list-style-type: none"> <li>• Bailoron naruk.</li> <li>• Be maran.</li> <li>• Animal mate.</li> </ul>
<b>Kultura</b>	<ul style="list-style-type: none"> <li>• Iha lulik (beematan lulik, ailaran lulik no fatin lulik seluktan.</li> <li>• Soru tais.</li> <li>• Iha dansa no vidu</li> </ul>	<ul style="list-style-type: none"> <li>• Jersaun foun ladun hatene nina kultura rasik.</li> <li>• Problema barak tamba influensia media no informasaun teknolozia foun no</li> </ul>	<ul style="list-style-type: none"> <li>• Komunidade hotu bele asesu ba kultura.</li> </ul>	<ul style="list-style-type: none"> <li>• Jersaun foun la hatene nia kultura rasik maka neneik ita nia kultura rasik sei lakon.</li> </ul>

	tradisional. <ul style="list-style-type: none"> <li>• Iha uma Lulik ho nia lisan</li> <li>• Iha relasaun Kultura ne'ebe porti entre uma mane no mane foun.</li> </ul>	modernu la iha kontrola.		
--	--	--------------------------	--	--

### 3.2. Análiza ba Parseiru Suco nian

Aleinde diagnóstiku jerál hanesan hatuur ona iha leten, Suco **Raiheu** mós identifika ona parseiru sira ne'ebé bele apoiu implementasaun planu dezvoltimentu suco nian. Tabela tuir mai ne'e mak lista parseiru sira ne'ebé apoiu ona atividade iha suco no parseiru foun ne'ebé iha possibilidade bele apoiu planu dezvoltimentu iha tempu tuir mai.

Nú	Parseiru	Parseiru Existente/Foun	Area Kooperasaun
1.	World Vision	Tuan	Bee Mos, Agrikultor, Saude,
2.	CVTL	Tuan	
3.			
4.			
5.			

Suco **Raiheu** sei kontinua identifika no nakloke ba kooperasaun ho parseiru foun balun ne'ebé seidak identifika iha lista ne'e, maibe iha objetivu/atividade ne'ebé relevante ho planu suco nian.

## Parte 4: Planu Dezenvolvimentu Suco

### 6.1. Vizaun

Suco **Raiheu** nia vizaun ba dezenvolvimentu to'o 2030 nian maka

“Hamrik atu haburas no Desenvolve Obra hotu-hotu ho qualidade nebe diak no Justu ba rai doben Timor Leste liliu ba Ami nia Suco Raiheu Rasik.”

### 6.2. Misaun Raiheu nian

Atu atinji vizaun boot suco nian ne'e, suco **Raiheu** defini ona ninia misaun sira hanesan tuir mai ne'e:

Nudar Raiheu oan nebe hela iha Suco ida ne,e ami iha komitmentu ba longu prazu atu nune ami bele sente ho ukun rasikaan no fo mos benefisiu ba oan sira bele asesu ba buat hotu nebe ho qualidade diak hodi tulun Dezenvolvimentu iha Suco Raiheu, Posto Administrativo Cailaco, Municipiu Bobonaro.

### 6.3. Meta sira ba Dezenvolvimentu nian

Atu atinji vizaun boot ne'ebé defini ona no halao ho diak misaun sira ne'ebé deskreve iha leten, suco **Raiheu** koloka meta sira ba dezenvolvimentu nian hanesan tuir mai ne'e:

1. Hodi bele asesu ba setor hotu-hotu nebe faboravel no kualidades
2. Fo mos vantazan bo'ot ba vida agrikultura sira hodi bele hala'o sira nia produsaun tuir sira nia nesasideade.

## 6.4. Objetivu sira ba Dezenvimentu nian

Meta sira ba dezenvolvimentu nian ne'ebé hatuur ona iha planu dezenvolvimentu ida ne'e, sei sukat liu husi objetivu sira hanesan tuir mai ne'e:

1. Atu Desenvolve no transforma povu nia vida moris nudar vida agrikultura tenki asesu ba setor hotu-hotu atu nune, e bele fasilita povu hodi hasae sira nia produsaun bele fo benefisiu ba sira nia vida moris lor-loron.
2. Hanesan parte integradu ida atu hasa'e no Desevolve comunidade nia produsaun iha seitor hotu-hotu hodi habelar fila fali produktu lokal nian rasik liu hosi merkaduria.

## 6.5. Valór Suco Raiheu nian

Suco **Raiheu** adopta ona valór hirak tuir mai ne'e nu'udár valór komún ne'ebé comunidade no entidade hotu prezisa konsidera no halao tuir.

1. Solidaridade
2. Responsabilidade sosial
3. Transparensia
4. Respeitu ba moris

## 6.6. Prinsípiu Suco Raiheu nian

Suco **Raiheu** hala'o ninia serbisu ba dezenvolvimentu nian tuir deit prinsípiu sira hanesan tuir mai ne'e; *(bele halo tuir prinsípiu balun ne'ebé deskreve ona iha Dekretu Lei)*

1. Prinsípiu igualdade
2. Prinsípiu partisipasaun
3. Prinsípiu transparansia
4. Prinsípiu responsabilizasaun
5. Prinsípiu kolaborasaun

## 6.7. Potensialidade Lokál no Politika Dezenvolvimentu Suco

Bazeia ba rezultadu diagnóstiku iha parte 3 nian, suco **Raiheu** hakarak koloka potensialidade ne'ebé iha no politika dezenvolvimentu suco nian ba tinan 5 nian laran mak hanesan tuir mai ne'e:

Setór Dezenvolvimentu	Potensialidade Suco nian	Polítika atu dezenvolde ba oin
<b>Ekonomia</b>	<ul style="list-style-type: none"> <li>• Iha kios kiik iha Aldeia tolu ne hotu.</li> <li>• Iha merkadu iha Area Bilimau</li> </ul>	<ul style="list-style-type: none"> <li>• Persisa suporta husi ajensia, Gubernu hodi investe osan ba area koperativa iha Suko Raiheu liu husi kreditu.</li> <li>• Persija kontrusaun foun ba iha Merkado iha area Bilimau</li> <li>• Persija hari fatin seguru ba iha grupu rai no impresta</li> <li>• Persisa estrada ho transporte diak hodi ba mai iha tempu bailoron no udan.</li> </ul>
<b>Infraestrutura</b>	<ul style="list-style-type: none"> <li>• Iha Estrada tradisional ne,ebe uza iha tempu bailoron entre Aldeia tolu, no mos liga Suko Ritabou no Atudara.</li> </ul>	<ul style="list-style-type: none"> <li>• Estrada entre Aldeia tenki loke tan no iha be,e dalan (baleta).</li> <li>• Estrada entre Suko ho Suko tenki diak (pengerasan / aspal).</li> <li>• Persisa ponte ba mota boot no mota kiik sira.</li> <li>• Persija loke estradfa foun husi bairo Bilimau mai Bia Rame</li> <li>• Persija hari centru komunidadade iha bairo Bilimau.</li> </ul>
<b>Agrikultura</b>	<ul style="list-style-type: none"> <li>• Iha natar fatin, no toos fatin barak bab atar,aifarina no hare raimaran.</li> <li>• Iha lis fatin.</li> <li>• Iha animal kuda, krau, bibi, fahi.</li> <li>• Aldeia Aitutu no Daruasa pontensial ba kafe, no</li> </ul>	<ul style="list-style-type: none"> <li>• Traktor, irigasaun, trenamentu ba agrikultura sira .</li> <li>• Persisa tanki konsersaun be,e no irigasaun ba lis, fehuk midar, batar, hare no seluk-seluk tan.</li> </ul>

	<p>Ohoana potensial ba lis, fehuk midar no modo</p> <ul style="list-style-type: none"> <li>• Fatin/ rai ba lis.</li> </ul>	
<b>Edukasaun</b>	<ul style="list-style-type: none"> <li>• Iha eskola baziku 2 no Pre-Eskolar 1 ba Aldeia tolu.</li> <li>• Alunus Barak.</li> </ul>	<ul style="list-style-type: none"> <li>• Persaza sekurity...</li> <li>• Persiza uma ba professor.</li> <li>• Persiza konstrusaun edifisio foun ba EBF. Ohoana</li> <li>• Persiza konstrusaun dapur ba merenda Eskolar iha EBF 2 ho pre-Eskolar.</li> </ul>
<b>Saúde</b>	<ul style="list-style-type: none"> <li>• Iha posto Saude.</li> <li>• Iha partera 1</li> <li>• Iha Kliner 1.</li> </ul>	<ul style="list-style-type: none"> <li>• Persiza uma ba pesoal saude.</li> <li>• Persiza Doutor.</li> <li>• Persiza facilidade Saude ne,ebe naton.</li> <li>• Perisiza Edifisio ba fatin SISCA (PIS).</li> </ul>
<b>Turizmu</b>	<ul style="list-style-type: none"> <li>• Besik be,e manas Marobo.</li> <li>• Iha Monumentu Kaisa Postal.</li> <li>• Besik Monumentu konis Santana</li> </ul>	<ul style="list-style-type: none"> <li>• Persiza Estrada no. ponte liga bab e,e manas Marobo.</li> <li>• Persiza Estrada, Konserva Monumentu Kaisa Postal.</li> <li>• Persiza Estrada liga ba Monumentu Konis Santana.</li> </ul>
<b>Ambiente</b>	<ul style="list-style-type: none"> <li>• Iha rai, ai laran no be,e matan lulik ( Saga Lulu, Bia Uni, Darasa no Bia Luala) no foho Loelaco.</li> </ul>	<ul style="list-style-type: none"> <li>• Persiza reflorestasaun.</li> <li>• Tenki sosializa no implementa Reglamentu tarabandu neebe ejisti ona.</li> </ul>
<b>Kultura</b>	<ul style="list-style-type: none"> <li>• Iha iha uma lulik ho nia lisan.</li> <li>• Iha relasaun kultura neebe forte entre uma mane no mane foun</li> <li>• Iha seremonia kultura</li> <li>• Iha dansa no bidu tradisional</li> <li>• Iha lulik (bee matan lulik, ai laran lulik, no fatin lulik barak.</li> </ul>	<ul style="list-style-type: none"> <li>• Persiza edukasaun kultura ba foin sae sira .</li> <li>• Edukasaun sivika ba jersaun foun hodi respeita no aprende kultura rasik.</li> <li>• Tenki respeito fatin lulik.</li> <li>• Persija hadia be matan lulik no fatin tei bia (tebe bee) hodi atrai turista sira bele mai participa iha ita nia kultura</li> </ul>

--	--	--

## 6.8. Obstákulu no Estratéjia ba Dezenvolvimentu Suco

Tuir mai ne'e, análise ba obstákulu ne'ebé komidade iha suco **Raiheu** hasoru no estratéjia ne'ebé identifika ona hodi ultrapasa

Setór Dezenvolvimentu	Obstákulu ne'ebé Komidade sira hasoru	Estratéjia hodi hasoru
<b>Ekonomia</b>	<ul style="list-style-type: none"> <li>• Transporte/ dalan la diak iha tempu udan.</li> <li>• Ema la dun sosa .</li> <li>• Kios balun iha ema balun maka debe deit no kleur atu selu.</li> </ul>	<ul style="list-style-type: none"> <li>• Persiza estrada no tranporte diak hodi ba mai iha tempu udan no loron.</li> <li>• Negosiante sira persiza formasaun kona ba negosio, jestaun finanserio.</li> </ul>
<b>Infraestrutura</b>	<ul style="list-style-type: none"> <li>• Eetrada kiik no so uja iha tempu bailoron deit.</li> <li>• Mota barak la iha ponte.</li> <li>• Estrada la iha bee dalan (saluran).</li> <li>• Estrada kiik / klot liu.</li> </ul>	<ul style="list-style-type: none"> <li>• Estrada entre Suku Atudara, Rita bou, Marobo tenki diak (pengerasan).</li> <li>• Persiza ponte ba mota boot no mota kiik sira neebe liga ba Suku vizino no iha Suku laran.</li> <li>• Persiza estrada neebe diak (Pengerasan) luan.</li> </ul>
<b>Agrikultura</b>	<ul style="list-style-type: none"> <li>• Sei uja sistema tradisional.</li> <li>• Sei uja irigasaun tradisional neebe hori uluk kedas too oras ne,e sempre emprenta bee lat o,o .</li> <li>• La iha sistema kanalizaun diak ho tanki</li> </ul>	<ul style="list-style-type: none"> <li>• Persiza irigasaun ne'ebe diak no tanki halibur bee.</li> </ul>

	hodi halibur bee.	
<b>Edukasaun</b>	<ul style="list-style-type: none"> <li>• Eskola pre-Eskolar ho EBF Ohoana uja hamutuk sala de aula.</li> <li>• Ambiente eskola la saudavel(lai ha security).</li> <li>• La iha uma ba Professor sira</li> <li>• La iha dapur nebe diak hodi perpara merenda eskolar.</li> </ul>	<ul style="list-style-type: none"> <li>• Persiza konstrusaun ba EBF Ohoana.</li> <li>• Persiza uma ba professor.</li> <li>• Persiza security</li> <li>• Persiza dapur hodi perpara merenda eskolar.</li> </ul>
<b>Saúde</b>	<ul style="list-style-type: none"> <li>• Fasilidade menus.</li> <li>• La iha Dotor.</li> <li>• La iha security.</li> <li>• La iha uma ba pessoal Saude.</li> </ul>	<ul style="list-style-type: none"> <li>• Persiza fasilidade Saude neebe naton.</li> <li>• Persiza pessoal saude sira (Dotor ho empermero).</li> <li>• Persiza tan sala ba inan isin rua no kurativo.</li> <li>• Persiza security</li> <li>• Persiza uma ba pessoal saude.</li> </ul>
<b>Turizmu</b>	<ul style="list-style-type: none"> <li>• La iha objetu turizmu.</li> </ul>	<ul style="list-style-type: none"> <li>• Persiza estrada ba monumen kaisa postal.</li> <li>• Persiza estrada liga ba monumen Konis Santana.</li> <li>• Persiza estrada no ponte liga ba bee manas no morna Marobo.</li> </ul>
<b>Ambiente</b>	<ul style="list-style-type: none"> <li>• Ema tesi ai arbiru bebeik.</li> <li>• Ema ku,u ai fuan ho ke,e maek arbiru deit .</li> <li>• Regulamentu sedauk implementa ho diak / aplika ho makas.</li> </ul>	<ul style="list-style-type: none"> <li>• Persiza sosializa no implementa regulamentu tarabandu neebe ejisti ona.</li> <li>• Persiza edukasaun sivika kona ba meuambinte.</li> <li>• Persiza kuda ai oan iha fatin risco nebe rai monu.</li> </ul>
<b>Kultura</b>	<ul style="list-style-type: none"> <li>• Jersaun foun ladun hatene ninia kultura rasik.</li> <li>• Problema barak influensia husi media No informasaun teknolozia foun nebe modernu la iha kontrola.</li> </ul>	<ul style="list-style-type: none"> <li>• Persiza Edukasaun ba joben foin sae sira.</li> <li>• Persiza Edukasaun sivika kona violensia hodi prevene asoens Krimi.</li> <li>• Persiza Edukasaun sivika ba jersaun foun hodi respeita no aprende ita nia kultura rasik.</li> <li>• Tenki respeitu fatin lulik.</li> </ul>

--	--	--

## 6.9. Planu Dezenvolvimentu Suco Raiheu tinan 2025 – 2030

Hafoin halo tiha análiza ba rezultadu diagnóstiku hanesan deskreve ona iha seksaun 4.3 no 4.4, tuir mai suco **Raiheu** defini ona planu asaun ba dezenvolvimentu tinan lima nian hanesan tuir mai ne'e:

1. Setór Ekonomia						
Prioridade sira ne'ebé identifika ona nu'udár prioridade atu atinji iha tinan lima oin mai iha setór ekonomia nian mak hanesan tuir mai ne'e:						
Prioridade Dezenvolvimentu	Periodu Implementasaun					Parseiru Potensial ba Implementasaun
	2026	2027	2028	2029	2030	
• Persija kontrusaun foun ba iha Merkado iha area Bilimau						PNDS/PDIM
• Persija hari fatin seguru ba iha grupu rai no impresta						Komunidade ho Parseiru
2. Setór Infraestrutura						
Prioridade sira ne'ebé identifika ona nu'udár prioridade atu atinji iha tinan lima oin mai iha setór infraestrutura nian mak hanesan tuir mai ne'e:						
Prioridade Dezenvolvimentu	Periodu Implementasaun					Parseiru Potensial ba Implementasaun
	2026	2027	2028	2029	2030	

• Estrada liga Suku Rita bou hodi asesu ba Municipio no ba posto Cailaco tenki diak (pengerasan) luan.						Goerno, PNDS/PDIM
• Ponte ba mota kiik no mota boot						Governo, PNDS/PDIM
• Estrada ligasaun ba monumentu kaisa postal						PNDS/PDIM
• Estrada ligasaun monumentu Konis Santana						PNDS/PDIM
• Estrada no ponte ligasaun ba bee manas Marobo						Governo, PNDS/PDIM
<b>3. Setór Agrikultura</b>						
Prioridade sira ne'ebé identifika ona nu'udár prioridade atu atinji iha tinan lima oin mai iha setór agrikultura nian mak hanesan tuir mai ne'e:						
Prioridade Dezenvolvimentu	Periodu Implementasaun					Parseiru Potensial ba Implementasaun
	2026	2027	2028	2029	2030	
• Persiza tanki halibur be nebe boot no diak (iha Lugu taga).	✓					MAPF, PNDS/PDIM
• Irigasaun ba natar ( klalara, nunukeli, daaga, acuta, nurema).		✓				MAPF
• Irigasaun ba natar (Lataloaka,raebacu,mirema,tata dasa).			✓			MAPF
• Irigasaun ba lis fatin (bia lape, Acukrae).				✓		MAPF
• Persija hand trator					✓	MAPF
<b>4. Setór Edukasaun</b>						
Prioridade sira ne'ebé identifika ona nu'udár prioridade atu atinji iha tinan lima oin mai iha setór edukasaun nian mak hanesan tuir mai ne'e:						

Prioridade Dezenvolvimentu	Periodu Implementasaun					Parseiru Potensial ba Implementasaun
	2026	2027	2028	2029	2030	
• Hari edificio ba EBF Ohoana	✓					Governo, PNDS/PDIM
• Hari uma ba professor		✓				Governo, PNDS/PDIM
• Hari dapur ba merenda Eskolar			✓			PNDS/PDIM
• Moru protesau ba Eskola				✓		PNDS/PDIM
• Loke kampo futebol multi funsi ba eskola					✓	PNDS/PDIM
<b>5. Setór Saúde</b>						
Prioridade sira ne'ebé identifika ona nu'udár prioridade atu atinji iha tinan lima oin mai iha setór saúde nian mak hanesan tuir mai ne'e:						
Prioridade Dezenvolvimentu	Periodu Implementasaun					Parseiru Potensial ba Implementasaun
	2026	2027	2028	2029	2030	
• Hari Edifisiu ba programa PIS	✓					Governo, PNDS/PDIM
• Aumenta sala ba atendentu pasente		✓				PNDS/PDIM
• Aumenta sala ba maternidade			✓			PNDS/PDIM
• Moru protesau ba posto Saude no fatin PIS				✓		PNDS/PDIM
• Hari uma ba pesoal saude					✓	PNDS/PDIM
<b>6. Setór Turizmu</b>						
Prioridade sira ne'ebé identifika ona nu'udár prioridade atu atinji iha tinan lima oin mai iha setór turizmu nian mak hanesan tuir mai ne'e:						
Prioridade Dezenvolvimentu	Periodu Implementasaun					Parseiru Potensial ba Implementasaun
	2026	2027	2028	2029	2030	

• <b>Konserva didiak monimentu kaisa postal.</b>	✓					APA, Komunidade no Parseiru
• <b>Persija hadia be matan lulik no fatin tei bia (tebe bee) hodi atrai turista sira bele mai partisipa iha ita nia kultura</b>		✓				APA, Komunidade

### 7. Setór Ambiente

Prioridade sira ne'ebé identifika ona nu'udár prioridade atu atinji iha tinan lima oin mai iha setór ambiente nian mak hanesan tuir mai ne'e:

Prioridade Dezenvolvimentu	Periodu Implementasaun					Parseiru Potensial ba Implementasaun
	2026	2027	2028	2029	2030	
• <b>Refloresta ai tuan laran (sagalulu, biauni, darasa no foho loelaco).</b>	✓					APA, Komunidade e Parseiru
• <b>Kuda ai iha fatin nebe indetifika ona rai monu/halai.</b>		✓				APA, Komunidade e Parseiru
• <b>Edukasaun sivica meuambiente.</b>			✓			MAT
• <b>Sosializa regulamentu tarabandu nebe iha</b>				✓		APA, Komunidade

### 8. Setór Kultura

Prioridade sira ne'ebé identifika ona nu'udár prioridade atu atinji iha tinan lima oin mai iha setór kultua nian mak hanesan tuir mai ne'e:

Prioridade Dezenvolvimentu	Periodu Implementasaun					Parseiru Potensial ba Implementasaun
	2026	2027	2028	2029	2030	
• <b>Konserva bee matan lulik.</b>	✓					APA, Komunidade e Parseiru
• <b>Hari grupo feto ba soru tais</b>		✓				Komunidade e Parseiru
• <b>Konstrui fali uma lisan neebe durante funu hetan estragu.</b>			✓			SEAC, Komunidade

<ul style="list-style-type: none"> <li>• <b>Persija hadia be matan lulik no Fatin tei bia (tebe bee) hodi atrai turista sira bele mai partisipa iha ita nia kultura</b></li> </ul>				✓	APA, Komunitade no SMASA
--	--	--	--	---	--------------------------

## 6.10. Faze Implementasaun Planu Dezenvolvimentu Komunitáriu Periodu 2026–2030

### A. 2026

- 1) Persija konstrusaun foun ba iha merkadu iha area Bilimau
- 2) Reabilitasaun Estrada liga Suku Ritabou hodi asesu ba Municipio no ba Posto Cailaco tenki diak (Pengerasan) luan.
- 3) Persija tanki halibur bee nebe boot no diak (Iha Lugu Taga)
- 4) Konstrusaun ka reabilitasaun edifisiu ba EBF Ohoana
- 5) Konstrusaun ka reabilitasaun Uma ba Programa PIS
- 6) Konserva didiak monumentu Kaixa Postal
- 7) Refloresta ai tuan laran (Sagalulu, Baiuni, Darasa no Foho Loelacu)
- 8) Konserva bee matan lulik

### B. 2027

- 1) Persija hari fatin seguru ba iha grupo rai no impresta osan
- 2) Konstrusaun ponte ba mota kiik no mota boot
- 3) Konstrusaun irigasaun ba natar (Klalara, Nunukeli, Daaga, Acuta, Nurema)
- 4) Konstrusaun ka Reabilitasaun Uma ba Professor sira
- 5) Aumenta sala ba atendentu pasiente
- 6) Persija hadia bee matan lulik no fatin Tei Bia (Tebe Bee) hodi atrai turista sira bele mai partisipa iha ita nia kultura
- 7) Kuda Ai oan iha fatin nebe identifika ona rai monu/halai
- 8) Hari grupo feto ba soru tais

### C. 2028

- 1) Konstrusaun ka reabilitasaun Estrada ligasaun ba Monumentu kaixa postal
- 2) Konstrusaun ka reabilitasaun Irigasaun ba Natar (Lataloaka, Raebacu, Mirema, Tatadassa)
- 3) Konstrusaun dapur ba merenda eskolar
- 4) Konstrusaun sala Maternidade Posto Saude Raiheu
- 5) Formasaun konaba edukasaun Civika Meuambiente
- 6) Konstrusaun ka reabilitasaun uma lisan nebe durante funu hetan estragu

### D. 2029

- 1) Konstrusaun ka Reabilitasaun estrada rural ligasaun monumentu Konis Santana
- 2) Konstrusaun ka reabilitasaun ba lis fatin (Bialape, Acukrae)
- 3) Konstrusaun Moru Protesaun ba eskola
- 4) Konstrusaun Moru Protesaun ba Postu Saude no fatin PIS
- 5) Sosializa regulamentu tarabandu nebe iha
- 6) Persija hadia bee matan lulik no fatin Tei Bia (Tebe Bee) hodi atrai turista sira bele mai partisipa iha ita nia kultura

### E. 2030

- 1) Konstrusaun ka reabilitasaun estrada ho ponte ligasaun ba bee manas Marobo
- 2) Persija hand traktor
- 3) Konstrusaun ka reabilitasaun kampu futebol multifunsi ba eskola
- 4) Konstrusaun uma ba pessoal Saude

## Parte 5: Monitorizasaun no Avaliasaun

### 5.1. Monitorizasaun

Monitorizasaun ba implementasaun atividade sira ne'ebé planeia ona iha ne'e sei halo dala rua iha kada tinan. Ida ne'e hodi aseguira katak bainhira planu balun la inklui iha implementasaun semestra ka fulan 6 dahuluk nian, sei bele halo ajustamentu hodi inklui iha semestre ikus nian.

Atu bele halo monitorizasaun ida kontinua ba progresu dezvoltimentu planu dezvoltimentu komunitáriu nian, tuir mai sei agrupa planu ne'ebé koloka ona iha seksaun 4.7 tuir tinan no setór dezvoltimentu. Tuir mai, sei uza kódigu koor sira hanesan tuir mai ne'e hodi sukat ninia progresu implementasaun:

	= Planu ne'e implementa ona tuir tempu
	= Planu ne'e sei demora iha implementasaun ka muda ona ba tinan oin
	= Planu ne'e la konsege implementa

#### Tinan Implementasaun: 2026

Atividade Desenvolvementu	Setór Desenvolvementu	Progresu Implementasaun	Observasaun
1. Estrada liga Suko Rita Bou hodi assesu ba Municipio no ba Posto Cailaco.	Infraestrutura		Hodi comunidade bele assesu ba merkado Maliana.
2. Persiza tanki halibur bee neebe boot no diak ( iha lugutaga).	Agrikultura		Komunidade bele uja bee ba natar ho subsente.
3. Hari Edificio ba EBF Ohoana.	Edukasaun		Eskola EBF Ohoana sei la iha Edifisio ne'ebe diak.

4. Hari edifisiu ba programa Sisca	Saude		La iha edifisiu ba programa sisca.
5. Konserva didiak minimentu Kaisa Postal.	Turismo		La konserva fatin istoriku ho diak
6. Refloresta ai tuan laran (Sagalulu, Biauni, Darasa, no foho Loelaku).	Ambiente		Iha bai loron naruk be maran
7. Konserva bee matan lulik	Kultura		Be'e matan lulik hetan estragus husi animal .

### Tinan Implementasaun: 2027

Atividade Desenvolvementu	Setór Dezenvolvimentu	Progresu Implementasaun	Observasaun
1. Ponte ba mota kiik no mota boot.	Infraestrutura		Hodi la bele difikulta transporte publiko No. lao ain.
2. Irigasaun ba natar (Klalara, Nunukeli, Daaga, Acuta, Nunurema).	Agricultura		La iha irigasaun modernu ba natar.
3. Hari uma ba Professor.	Edukasaun		La iha uma ba professor sira ne'ebe mai husi fatin seluk.
4. Aumenta sala ba atendementu pasiente.	Saude		Sala ba atendementu pasiente la subsente.
5. Kuda ai iha fatin neebe indetifika ona rai monu / halai.	Ambiente		La iha ai iha fatin risku maka infrenta rai monu.
6. Hari grupo feto ba soru tais.	Kultura		La iha grupo soru tais.

### Tinan Implementasaun: 2028

Atividade Desenvolvementu	Setór Dezenvolvimentu	Progresu Implementasaun	Observasaun
1. Estrada ligasaun ba monumento kaisa Postal.	Infraestrutura		La iha Estrada ba fatin istoriku
2. Irigasaun ba natar ( lataloak, Raebacu, Mirema, Tatadasa).	Agricultura		La iha irigasaun modernu
3. Hari dapur ba merenda Eskolar.	Edukasaun		La iha fatin ba merenda eskolar
4. Hari uma ba pesoal Saude.	Saude		Hela fati lai ha ba pesoal saude
5. Edukasaun sivica meuambiente.	Ambiente		Komunidade lai ha konsensia
6. Konstrui fali uma lisan neebe durante funu hetan Estragus.	Kultura		La iha kbiit atu hari fali uma lisan

### Tinan Implementasaun: 2029

Atividade Desenvolvementu	Setór Dezenvolvimentu	Progresu Implementasaun	Observasaun
1. Estrada ligasaun Konis Santana.	Infraestrutura		La iha estrada asesu ba monumen
2. Irigasaun ba lis fatin ( Bialape, acukrae).	Agricultura		La iha irigasaun
3. Moru protesaun ba Eskola EBF 2 ho Pre-Eskolar.	Edukasaun		La seguru
4. Moru protesaun ba postu saude no fatin SISCA.	Saude		La seguru
5. Sosializa regulamentu tarabandu ne'ebe iha.	Ambiente		La iha konsensia

6. ...			
--------	--	--	--

### Tinan Implementasaun: 2030

Atividade Desenvolvementu	Setór Dezenvolvimentu	Progresu Implementasaun	Observasaun
1. Estrada no ponte ligasaun ba be manas No. be morna Marobo.	Infraestrutura		La iha estrada No. ponte
2. Hari uma ba pesoal saude	Infrastutura		La iha hela fatin ba pesoal
3. Persija traktor	Agrikultor		La iha traktor
4. ...			
5. ...			
6. ...			

## 5.2. Avaliasaun

Avaliasaun sei halo iha tinan 5 ikus hodi sukat susesu sira husi implementasaun kada tinan no projeta fali ba planu foun iha tinan lima oin mai. Baze ba avaliasaun nian mak rezultadu monitorizasaun kada tinan ne'ebé suco sira dokumenta ona. Maibe, forma no instrumntu própriu ba avaliasaun nian sei halo husi divizaun monitorizasaun no avaliasaun nian iha nivel munisipál liu husi koordinasaun no administrasaun postu administrativu ida-idak.

## Parte 6 Final – Akta Aprovasaun

### Akta Aprovasaun

Iha loron segunda-feira data 16 fulan Marco tinan 2026, realiza ona enkontru Konsellu Suco ne'ebé hola fatin iha Sede Suco **Raiheu**. Ho partisipasaun másimu husi membru hotu Konsellu Suco nian, unanimamente aprova ona Dokumentu Planu Dezenvolvimentu Suco ba períodu tinan lima nian (2026-2030). Planu Dezenvolvimentu Komunitáriu ne'ebé aprova ona mak sei sai planu mestre hodi gia no orienta iniciativa hotu ba dezenvolvimentu iha Suco **Raiheu**.

Membru Konsellu Suco ne'ebé aprova planu ne'e:

Nú	Naran	Pozisaun	Asinatura
1.	Ventura Maria Tai	Chefe do Suku	1.
2.	Vasco Mau Cali Borges	Lia na'in	2.
3.	Florindo Borges	Chefe Aldeia	3.
4.	Manuel Ati Ramos	Chefe Aldeia	4.
5.	Mario Da Costa	Chefe Aldeia	5.
6.	Deonicio Maria Borges	Joventude Mane	6.
7.	Aniceta Soares	Jovenude Feto	7.
8.	Roberto Amaral	Deleado	8.
9.	Rosaria J. Pires	Delegada	9.
10.	Filinto Soares	Delegado	10.
11.	Ermelinda Do Rego	Delegada	11.
12.	Andre Viana	Delegado	12.
13.	Livia Carvalheira	Delegada	13.

## Aneksu sira

### Aneksu 1: Númeru Populasaun ho Nesesidade Espesífiku ka Ema ho Defisiensia

<b>Nú</b>	<b>Naran Kompletu</b>	<b>Data Moris</b>	<b>Seksu F/M</b>	<b>Nivel edukasaun</b>	<b>Detallu husi defisiensia/vulnerabilidade</b>
1.	Rosa Ili Mali	01 / 03 / 1943	F		Difisiente Fisiku
2.	Anina Soares	01 / 01 / 1976	F		Difisiente Matan
3.	Bere Ati	01 / 01 / 1952	M		Difisiente Matan
4.	Belina Soares	14 / 04 / 2002	F		Difisiente Metal
5.	Domingas Bui Soco	20 / 08 / 1989	F		Difisiente Ain
6.	Rosalino Tai Mau	01 / 01 / 1995	M		Difisiente Liman
7.	Alberto Soares	04 / 10 / 1957	M		Difisiente Metal
8.	Romana Soares	12 / 02 / 1972	F		Difisiente Mental
9.	Luis Soares	01 / 01 / 1974	M		Difisiente Ain
10.	Carmina Soares	01 / 01 / 1962	F		Difisiente Mental
11.	Manuel Marçal Soares	01 / 02 / 1975	M		Difisiente Fisiku
12.	Frederico Soares	26 / 12 / 2009	M		
13.	Virmino do Rosario	10 / 09 / 1976	M		Difisiente Mental
14.	Francisca Soares	01 / 01 / 1961	F		
15.	Calistro Soares	08 / 12 / 1975	M		Difisiente Mental
16.	Joana dos Santos	11 / 05 / 1982	F		Difisiente Mental

