

PLANU DEZENVOLVIMENTU KOMUNITÁRIU

SUCO

ODOMAU

POSTU ADMINISTRATIVU

MALIANA

MUNISÍPIU

BOBONARO

PERÍODU IMPLEMENTASAUN 2026 – 2030

Vizaun, Misaun, Metas Objektivu, Valór no Prinsípiu Suco nian

Vizaun Suco Odomau

Lideransa Suco Odomau hamutuk ho ninia Komunidade tomak hatuur vizaun suco nian maka hanesan:

- 1. Lori Suku Odomau ba Moris Paz no prospiedade**
- 2. Solidaridade ba Malu**
- 3. Fraternizasaun**

Misaun Suco Odomau

Atu atinji vizaun ne'ebé deskreve ona iha leten, Suco Odomau defini no misaun sira mak hanesan:

- 1. Sustentabilidade**
- 2. Hakarak Mudanca Dezenvolvimento iha Suku Odomau**
- 3. Dezenvolvimento Ne,ebe ho Sustentabilidade**
- 4. Hakarak hadiak Qualidade Moris Komunidade**

Meta sira ba Dezenvolvimentu iha Suco Odomau

Vizaun no Misaun iha leten transforma hikas ba Meta sira Dezenvolvimentu iha Suco Odomau hanesan tuir mai ne'e:

- 1. Implementasaun Programa Baseia ba Neseidade Komum**
- 2. Implementasaun programa baseia ba Prioridade Suku**
- 3. Implementasaun programa prioridade no urgente**
- 4. Promove dezenvolvimento fo konfianca ba Komunidade**

Objetivu sira ba Dezenvolvimento iha Suco Odomau nian

Meta sira ba dezenvolvimento iha Suco Odomau nian ne'e ami defini hikas iha objetivu dezenvolvimentu nian hanesan tuir mai ne'e:

- 1. Hakarak halo mudanca moris comunidade iha planu dezenvolvimento**
- 2. Hakarak atinzi qualidade implementasaun**
- 3. Implementasaun ho Transprancia no honestidade**
- 4. Dezenvolvimento sai sasukat moris paz**

Valór sira ne'ebé Suco Odomau adopta

Koletivamente, komidade no lideransa sira iha suco Odomau defini ona valór prinsipál sira hanesan tuir mai ne'e:

- 1. Unidade ba Dezenvolvimento**
- 2. Solidaridade ba Malu**
- 3. Demokrasia no Inspirasaun**
- 4. Tau ass Valor Kultura**

Suku Odomau ho ninia Principio hanesan tuir :

Suco Odomau adopta mós ninia prinsípiu sira ba dezenvolvimentu nian mak hanesan tuir mai ne'e:

1. Prinsípiu: **Partisipativo**
2. Prinsípiu : **Transprancia**
3. Prinsípiu : **Incusivo**
4. Prinsípiu : **Edukativo**
 - Prinsípiu : **Normas Kultura**
 - Prinsípiu : **Sustentabilidade**

Nota: prinsípiu bele liu bele menus, depende ba suco sira nia kreatividade hodi deskreve.

Lia agradesementu husi Xefi Suco

Xefi Suco sei hakerek ninia agradesementu ba parte hotu ne'ebé involve ona iha prosesu tomak elaborasaun, konsultasaun, diskusaun no aprovasaun planu dezvoltimentu komunitáriu nian.

Sujere estrutura husi lia agradesementu nian hanesan tuir mai ne'e:

Lia Agradesementu

Agradese ba grasa Maromak nian hodi tulun prosesu tomak lao ho diak...

Agradese ba entidade tomak ne'ebé apoiu ona prosesu ida ne'e;

1. Ministériu Administrasaun Estatal
2. Sekretáriu Estadu Dezenvolvimentu Lokál
3. Autoridade Munisipál
4. Administradór Postu Administrativu
5. Membru Konseho Suco
6. Ekipa Elaboradór
7. Komunitade no entidade tomak iha suco laran

Kada entidade ne'ebé ita alista, presiza deskreve oituan sira nia knár no kontribuisaun durante prosesu elaborasaun PDK nian, nune'e agradese ba sira tanba apoiu no kontribuisaun hirak ne'e)

Lia agradesementu Xefe Suco nian la bele liu pájina 2.

Chefe do Suku ho ninia membru Konseho Odomau hatu, o apresiasaun ba politika NONU Governu hodi difini visaun misaun suku nia inklui kria unidade iha setor importante nesecario hodi responde prekupasaun comunidade nia, fazeamente bele responde annual (Tinan Lima)Ho oportunidade ida ne,e hatu,o rekomendasaun ba Autoridade Lokal katak, durante Autoridade Komunitario elebora planu annual hodi submete mai iha Autoridade Municipio de Bobonaro, Maibe realidade proposta prioridade sira ne,e maioria la implementa e la fo justifikasaun ba ami Autoridade komunitario,Autoridade Komunitario la izizi mai be husu liu planu Dezenvolvimento Komunitario (PDK) ne,e atu tau konsedersaun ba prioridade nebe indentifika nune bele responde desafio ka obstaklu nebe comunidade sira invrenta iha Aldeia Suku.

Lia Menon Administradór Postu Administrativu nian

Nu'udár autoridade lokál ne'ebé tau matan no supervizona direta prosesu elaborasaun iha kada suco, importante mos atu inklui lia menon/espresaun Administradór Postu Administrativu nian iha livru PDK nian. Lia menon Administradór Postu nian sei hakerek bazeia ba ninia esperiensiia durante akompaña ekipa elaboradór, prosesu ne'ebé halao, obstákulu ne'ebé hasoru no susesu ne'ebé atinji ona hodi fó apresiasaun ba rezultadu ne'e no tau matan iha implementasaun.

Lia menon Administradór Postu nian labele liu pájina 2

Administrador Posto Administrativa Maliana, hato, o ninia Agredecimento no orgulho ba equepa eleborasaun komposto husi conselho Suku, Intidade, hotu Veteranus fo ona sira kontribusaun liu husi sira nia hanoin no ideas lubuk ida hodi identifika problema desafiu no obstaklu sira nebe comunidade Aldeia Suku inventa, Liga ho planu sira ne, e bele ona responde no hadiah qualidade emplementasaun nune comunidade sente katak iha ona mudanca ba dezenvolvimento ne, ebe sei implemrnta iha mandatu Nuno Governu, liu husi Planu Estratzia dezenvolvimento Nasional (PEDN) hahu husi Tinan 2011 to, o 2030, Hodi bele resolve Insfratrutura bazico, ne, ebe maka sai preokupa komum.

Apresiasaun Presidente Autoridade Munisipál

Presidente Autoridade Munisipál sei halo apresiasaun ba suco ida-idak nia rezultadu serbisu ne'ebé transforma ona iha Planu Dezenvolvimentu Komunitáriu ba tinan lima. Presidente Autoridade Munisipál nia apresiasaun mos hodi asegura apoiu husi Autoridade Munisípiu nian ba realizaun planu no mehi sira suco nian.

Lia menon Administradór Postu nian labele liu pájina 2

Índice

.....	1
Vizaun, Misaun, Metas Objetivu, Valór no Prinsípiu Suco nian	i
Lia agradeseментu husi Xefi Suco	iii
Lia Menon Administradór Postu Administrativu nian	iv
Apresiasaun Presidente Autoridade Munisipál	v
Parte 1: Introdusaun	1
1.1. Antecedente	1
1.2. Baze legál	1
1.3. Objetivu	1
Parte 2: Perfil Suco	1
2.1. Kondisaun Suco	1
Istoria Suco nian	1
Demografia Suco	3
Situasaun Sosial.....	4
Situasaun Ekonomia.....	6
2.2. Kondisaun Administrasaun Suco	7
Divizaun Administrativa Suco	7
Estrutura Konsellu Suco	7
Parte 3: Diagnóstiku Suco nian	8
3.1. Diagnóstiku Jerál	8
3.2. Análiza ba Parseiru Suco nian	9
Parte 4: Planu Dezenvolvimentu Suco	10
4.1. Vizaun	10
4.2. Misaun _____ nian	10
4.3. Meta sira ba Dezenvolvimentu nian	10
4.4. Objetivu sira ba Dezenvimentu nian	10
4.5. Valór suco _____ nian	11
4.6. Prinsípiu Suco _____ nian	11

4.7.	Potensialidade Lokál no Politika Dezenvolvimentu Suco	12
4.8.	Obstákulu no Estratéjia ba Dezenvolvimentu Suco	13
4.9.	Planu Dezenvolvimentu Suco _____ tinan 2025 – 2030	15
4.10.	Faze Implementasaun Planu Dezenvolvimentu Komunitáriu Periodu 2026–2030	19
Parte 5: Monitorizasaun no Avaliasaun.....		20
5.1.	Monitorizasaun	20
5.2.	Avaliasaun	24
Parte 6 Finál – Akta Aprovasaun		25
Aneksu sira		26

Parte 1: Introdusaun

1.1. Antesedente

Deskrisaun badak kona-bá istoria dezvoltimentu iha suco, prosesu ne'ebé lideransa komunitáriu ho comunidade sira halo ona durante ne'e hodi akomoda aspirasaun sira ba dezvoltimentu nian. Planu ka dokumentu saida mak suco sira produz rasik ona durante ne'e, liga fali mai nesiedade atu suco sira bele produz ona planu dezvoltimentu suco nian.

1.2. Baze legál

Alista deit baze legál sira ne'ebé orienta suco ida-idak hodi elabora planu dezvoltimentu komunitáriu nian. Baze legál sira ne mak hanesan:

- Lei número 9/2016 kona-bá lei suco nian
- Dekretu lei número 4/2024 kona-bá planeamentu dezvoltimentu komunitáriu
- Diploma Ministérial número .../2025 kona-bá modelu planeamentu

1.3. Objétivu

- Iha seksaun ida ne'e sei deskreve objetivu husi elaborasaun planu dezvoltimentu komunitáriu nian.
- Deskrisaun ba objetivu tenki uza linguajen operacional simples hodi fasil ba interpretasaun.
- *Ezemplu; Atu identifika potencialidade hotu comunidade nian ne'ebé sei tulun dezvoltimentu iha suco laran.*

1.1. Ámbitu

- Iha seksaun ámbitu ita halo limitaun ba kobertura husi konteúdu planu dezvoltimentu komunitáriu nian.
- *Ezemplu: planu ne'e kobre deit prioridade ba dezvoltimentu ne'ebé sei halo iha tinan 5 nia laran hahu husi tinan 2025 to'o 2030.*

Parte 2: Perfil Suco

2.1. Kondisaun Suco

Istoria Suco nian

Suco **Odomau** hamriik iha tinan **1978** iha tempu Portugues/**Indonesia**/Independensia nian. Naran suco Odomau mai husi liafuan Olomau ne'ebé signifika Abo Feto ho Abo Mane. Naran ne'e eskola husi Bei-Ala Sira tanbaHodi forma Suco Nia Naran.

Istórikamente, Suco Odomau lidera ona husi lideransa komunitáriu hamutuk nain 3. Tuir mai ne'e mak detallu ba lideransa suco Odomau nian husi inísiu to'o agora, inklui knár ne'e sira halo ona:

1. Lideransa Dahuluk

Naran Lideransa Komunitáriu : **Paul Moniz**

Periodu Ukun Indonesia : Tinan **1978** to'o **1985**

Obra/atinjimentu ne'ebé konsege halo no husik hela:

- **Hari'i sede Suco Odomau Antigu**
- **Escola SDN 05 Odomau**
- **Rumah Sangat Sederhana**
- **Loke estrada diresaun Genuha'an**
- **Loke irigasaun Loi-Bane**

2. Lideransa Daruak

Naran Lideransa Komunitáriu :Salomao Da Cruz

Periodu Ukun : Tinan **1994** to'o **2004**

Obra/atinjimentu ne'ebé konsege halo no husik hela:

- **Kapela Sao Miguel Anahun**
- **Kanalizasaun be'e mos Anahun**
- **Irigasaun Loi Bane**
- **Escola Sao Jose Odomau**
- **Estrada Surik Mas Mehen**

3. Lideransa Datoluk

Naran Lideransa Komunitáriu :Salomao Da Cruz

Periodu Ukun : Tinan **2004** to'o **2013**

Obra/atinjimentu ne'ebé konsege halo no husik hela:

- **Loke Estrada Raimaten**
- **Loke Sentru Joventude**

4. Lideransa Dahaat

Naran Lideransa Komunitáriu : **Moniz Siro Bere Cirilo**

Periodu Ukun : Tinan **2013** to'o **20230**

Obra/atinjimentu ne'ebé konsege halo no husik hela:

- **Kanalizasaun be'e Mos Rocon, Anahun Leten.**
- **Rehabilitasaun Be dalan, Deker Raimaten.**
- **Rehabilitasaun Irigasaun Loi Bane.**
- **Rehabilitasaun Be dalan Estrada Genuha'an**
- **Kontruksaun dalan, Baleta, Cor Estrada Rocon**

Bele aumenta tan bainhira lideransa komunitáriu ne'ebé ukun ona suco ne'e barak.

Demografia Suco

Totál populasaun iha suco Odomau hamutuk 3,342 feto 1,634 mane 1,708. Husi númeru ida ne'e, nia distribuisaun tuir idade mak hanesan tuir mai ne'e:

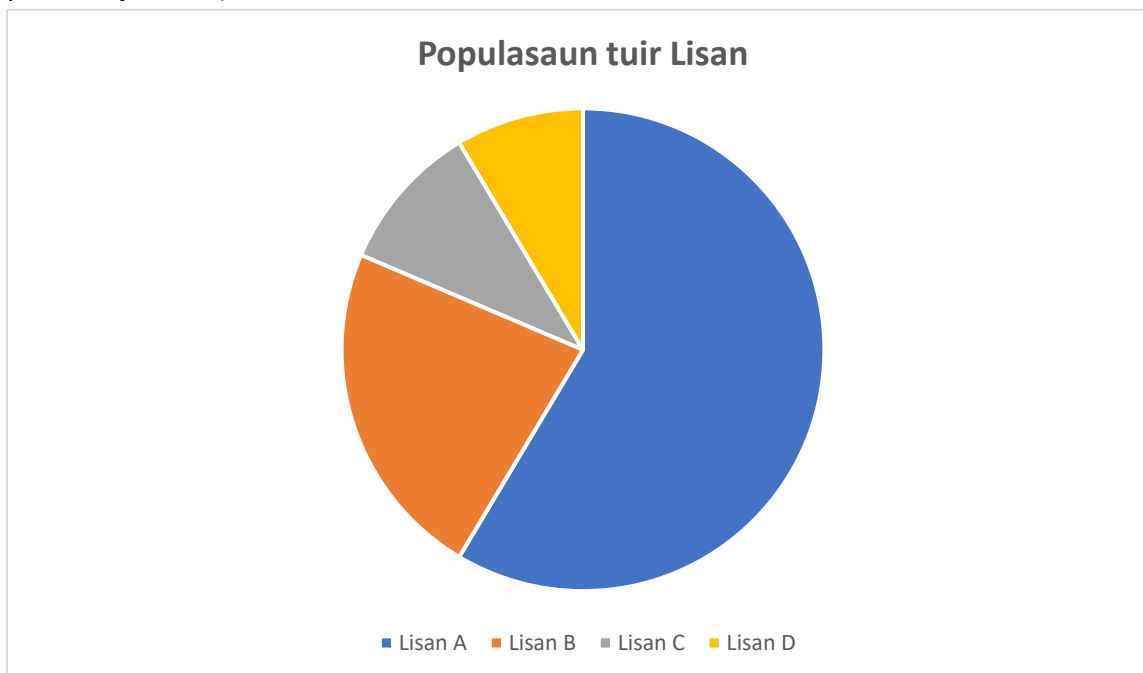
Idade (tinan)	Feto	Mane	Total
0 – 5	154	160	314
6 – 10	150	136	286
11 – 15	148	150	298
16 – 20	152	180	332
21 – 25	147	164	311
26 – 30	145	130	275
31 – 35	126	138	262
36 – 40	142	130	272
41 – 45	110	122	232
46 – 50	103	114	217
51 – 55	82	90	172
56 – 60	79	88	167
61 – 65	90	75	165
65 – 70	20	16	36
71 – 75			
76 ba leten			

Númeru populasaun suco Odomau tuir nivel edukasaun, nian bele haree iha tabela tuir mai:

Idade (tinan)	Feto	Mane	Total
Pre-Eskolar	250	229	479
Ensinu Báziku Siklu	130	116	246
Ensinu Sekundáriu	455	440	895
Lisensiatura	115	102	217
Mestradu	-	8	8
Doutoramentu	-	-	-

Situasaun Sosial

Populasaun suco **Odomau** kompostu husi lisan Lisan Bunak no Lisan Kemak (bele deskreve lisan hirak ne'ebé pertense ba suco ne'e). Distribuisaun populasaun iha suco 3,342 tuir lisan nian mak prezenta iha gráfiku tuir mai ne'e: (Nota: dadus ne'ebé prezenta iha gráfiku ne'e bele uza persentajen deit)



Gráfiku 1: Distribuisaun Populasaun tuir Lisan

Aleinde populasaun lokál, iha suco Odomau rezide mós sidadaun sira husi munisípiu seluk no estranjeiru/rai-liur mak hanesan Indonesia, China, _____, _____, _____, _____, _____.

Númeru populasaun husi nasaun sira temi iha leten bele haree iha tabela tuir mai ne'e:

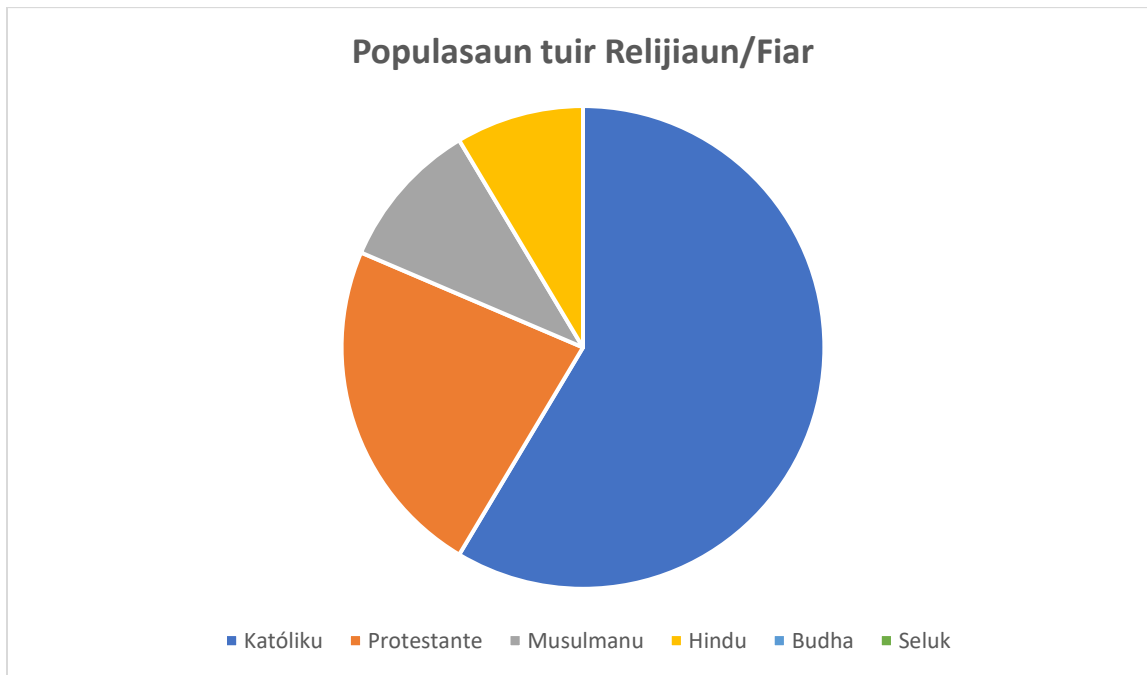
Nú	Munisípiu/Nasaun Orijen	# Feto	# Mane	Total	Observasaun
1.	Naran nasaun				Deskreve badak sira nia prezensa; exemplu halo negosiu, serbisu, eskola etc
2.	Timor-Leste	1,621	1,703	3,326	
3.	Indonesia	10	4	14	
4.	China	-	1	1	
5.	Kubano	1	-	1	

Populasaun suco Odomau bele koalía lian sira hanesan Lisan Bunak no Lisan Kemak (deskreve lian ne'ebé populaun sira koalía inklui lingua nasional no estranjeiru sira).

Tuir mai ne'e mak detallu husi lian ne'ebé populasaun suco Odomau bele koaliala ho percentajen utilizador lian refere.

Nú	Lian ne'ebé bele koaliala	Persentajen Populasaun	Observasaun
1.	Lian Bunak	50 %	
2.	Lian Kemak	45%	
3.	Tetun	45%	

Iha aspetu fiar nian, populasaun suco Odomau fiar iha relijiaun Catolica, ho ninia detallu distribuissau hanesan iha grafiku tuir mai ne'e:



Gráfiku 2: Fiar Populasaun nian

Aleinde ne'e, populasaun suco Odomau ne'ebé iha nesesidade espesífiku ka populasaun ho kondisaun defisiensia hamutuk 26 ne'ebé kompostu husi feto 6, mane 20. Iha moos grupu vulneravel sira hanesan faluk, oan kiak, idozu no individu ne'ebé laiha rendimentu mak hanesan tuir mai ne'e:

Nú	Ema ho Defisiensia no Grupu vulneravel	# Feto	# Mane	Total	Observasaun
1.	Ema ho Defisiensia	6	20	26	<i>Bele halo deskrisaun nesesáriu ba grupu ida-idak</i>
2.	Faluk	127		127	
3.	Oan Kiak	6	6	12	
4.	Idozu	62	79	141	
5.	Ema ne'ebé laiha rendimentu	436	200	636	

6.	Seluk (bele deskrevertan)				
----	---------------------------	--	--	--	--

Detallu ba populasaun ho nesesidade spesífiku no grupu vulnerabel nian bele tau iha aneksu 1.

Situasaun Ekonomia

Fontes rendimentu prinsipál husi populasaun iha suco Odomau nian maka Hare, Modo, Batar, no Tuku Fatuk. Tabela tuir mai ne'e hatudu knár prinsipál husi comunidade nian ne'ebé konsidera nu'udár sira nia fontes ba rendimentu nian

Nú	Okupasaun/serbisu	Totál	Mane	Feto
1.	Agrikultór	636	200	436
2.	Peskadór	-	-	-
3.	Hakiak Animal ho fins ba negosiu	8	4	4
4.	Negosiante (faan no sosa sasan ho fundus la liu \$ 5000)	4	4	-
5.	Emprezáriu (<i>Iha ona estabesimentu negosiu ho fundus liu \$5000 no iha kbiit fó empregu ba ema seluk</i>)	7	4	3
6.	Funionáriu (públiku no privadu husi setór oioin)	197	105	92
7.	Serbisu iha rai-liur	22	17	5
8.	Estudante (sei frekuenta hela estudu husi nivel pre-eskolar to'o universitáriu)	2,249	1,165	1,084
9.	Dezempregu (<i>Ema ne'ebé la frekuenta eskola no la hola parte iha knár sira temi iha leten</i>)	1,167	567	600

Aleinde fontes rendimentu/knár populasaun nian hanesan deskreve ona iha leten, ekonómikamente, Suco **Odomau** iha moos potencialidade lokál/natural ne'ebé bele konsidera nu'udár fontes ekonomia suco nian mak hanesan deskreve iha tabela tuir mai ne'e:

Nú	Potensialidade Lokál	Volume/Kuantidade	Kondisaun Existente
1.	Kakiak Animal	Mairoria Aldeia Anahun	
2.	Produsaun Au	Mairoria Aldeia Anahun	
3.	Produsaun lis	Mairoria anahun	
4.	Produsaun hare	Aldeia 3 Genuhan ho Raimate no Rocom	Permanente
5.	Produsaun Ai Funan no Batar	Aldeia Anahun, Raimaten, Rocom	

Husi sorin seluk, Suco Odomau mós iha ona estabelesimentu negósiu ne'ebé konsidera nu'udár fontes ba dezvoltimentu ekonomia, kriasaun empregu no kresimentu ba rendimentu família nian, hanesan alista iha tabela tuir mai ne'e:

Nú	Estabelesimentu Negósiu/Industria	Kuantidade
1.	Industri Mebel	1
2.	Batako	1
3.	Dulas Fatuk	1

2.2. Kondisaun Administrasaun Suco

Divizaun Administrativa Suco

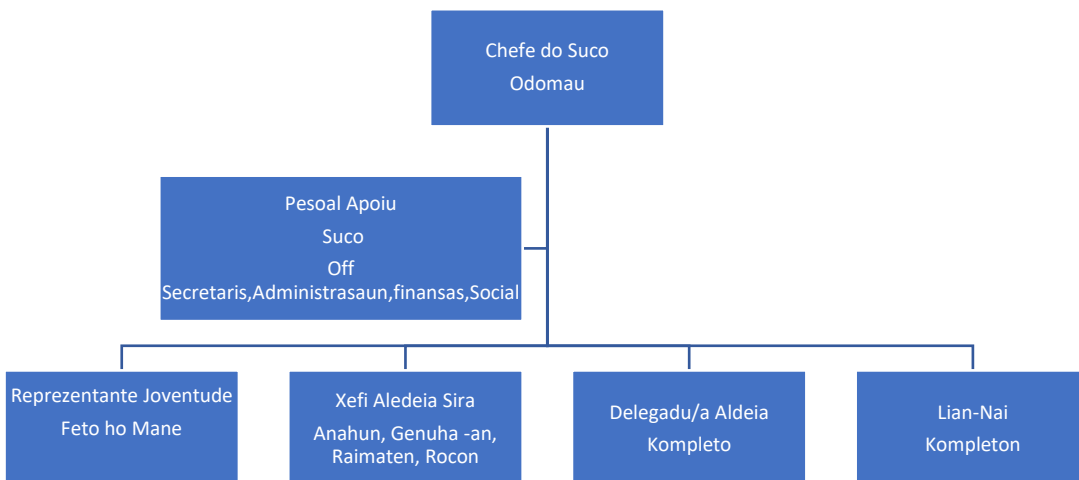
Suco **Odomau** kompostu husi aldeia **4** no okupa área **16,33** km². Vizualizasaun jeografia husi Suco, **Holsa-Lahomea no Raifun** nian bele haree iha mapa tuir mai ne'e.

Mapa Suco

Hatama mapa suco nian iha seksaun ida ne'e. Bele asesu iha google map ou mapa husi diresaun nasional kadastru ne'ebé atualizadu.

Estrutura Konsellu Suco

Estrutura Suco Odomau ba periodu **2023 - 2030** nian mak tuir mai ne'e



Nota: bele halo ajustamentu ou uza estrutura suco ne'ebé existe hela.

Parte 3: Diagnóstiku Suco nian

3.1. Diagnóstiku Jerál

Ba nesesidade elaborasaun no projesaun iha planu dezvoltamentu komunitáriu iha suco_Odomau ba periodu tinan 2026-2030 nian, simplesmente utiliza formula análise SWOT (Strengths, Weaknesses, Opportunity and Thread) ka Forsa, Frakeza, Oportunidade no Ameasa sira. Rezultadu diagnóstiku nian prezenta iha diagrama tuir mai ne'e:

Setór	Strengths/ Forsa sira	Weaknesses/ Frakeza sira	Oportunities/ Oportunidade sira	Threats/ Ameasa
Ekonomia	Iha potencial ba produsaun	Merkadu la Suibcente	Oportunidade Komsumidores	Preco la estabil • ... • ...
Infraestrutura	Iha Planu, Orcamento	implementa la tuir prioridade • ... • ... • ...	Iha area Dezemvovimento • ... • ... • ...	Mudanca klimatika • ... • ... • ...
Agrikultura	Pontes Irigasaun	Gestaun la diak	Iha area Dezemvolviment o	Mudanca klimatika • ... • ... • ...
Edukasaun	Iha facilidade escola	Menus Profissor, Sala Aula menus	Rekursus Preparadu	Kurikulum La klradu • ...

	• ...	• ... • ...	• ...	• ...
Saúde	Iha facilidade Saude Rekursus Subcente	Orcamento La Subcente	Rekursus Preparadu	Politik Utilizasaun la Kladu
Turizmu	Iha area Turismo	Sedauk Dezemvolve	Iha Planu	Gestaun la diak
Ambiente	Iha Instituisaun	La iha gestaun lixo ne,ebe diaka la aplika lei	Iha Equepa estabese	Estraga imazem ambiente
Kultura	Tradisaun ne,ebe Registo	Sedauk promove ho diak	Bele dezemvolve diak liutan iha futuru	Neneik sei lakon identidade

3.2. Análiza ba Parseiru Suco nian

Aleinde diagnóstiku jerál hanesan hatuur ona iha leten, Suco Odomau mós identifika ona parseiru sira ne'ebé bele apoiu implementasaun planu dezvoltimentu suco nian. Tabela tuir mai ne'e mak lista parseiru sira ne'ebé apoiu ona atividade iha suco no parseiru foun ne'ebé iha possibilidade bele apoiu planu dezvoltimentu iha tempu tuir mai.

Nú	Parseiru	Parseiru Existente/Foun	Area Kooperasaun
1.	Parseiro MENZES	La iha	Setor Pecuario
2.	FHM	Tuan	Reflorestasaun
3.	PNDS	Tuan	Dezenvolvimento Komunitario

Suco Odomau sei kontinua identifika no nakloke ba kooperasaun ho parseiru foun balun ne'ebé seidauk identifika iha lista ne'e, maibe iha objetivu/atividade ne'ebé relevante ho planu suco nian.

Parte 4: Planu Dezenvolvimentu Suco

4.1. Vizaun

Suco **Odomau** nia vizaun ba dezenvolvimentu to'o 2030 nian maka

GRANTE NO MUDANCA IMPLEMENTASAUN PROGRAMA HODI ATINZI META QUALIDADE NO QUANTIDADE SAI ESPERANCA KOMUNIDADE BA DEZEMVOLVIMENTO SUSTENTABILIDAD HODI HAMENUS PROBREZA

4.2. Misaun _____ nian

Atu atinji vizaun boot suco nian ne'e, suco **Odomau** defini ona ninia misaun sira hanesan tuir mai ne'e:

1. **HETAN PARTICIPASAUN MAXIMU HUSI INTIDADE HOTU**
2. **UNIDADE NO KOLOBORASAUN HUSI KOMUNIDADE**
3. **UNIDADE NO INKLUIZAUN**
4. **AKUNTABILIDADE**

4.3. Meta sira ba Dezenvolvimentu nian

Atu atinji vizaun boot ne'ebé defini ona no halao ho diak misaun sira ne'ebé deskreve iha leten, suco **Odomau** koloka meta sira ba dezenvolvimentu nian hanesan tuir mai ne'e:

1. Garante asesu ba Agrikultura
2. Garante ba aktividade Juventude
3. Garante Partisipasaun Sidaun Sidaun

4.4. Objetivu sira ba Dezenvimentu nian

Meta sira ba dezenvolvimentu nian ne'ebé hatuur ona iha planu dezenvolvimentu ida ne'e, sei sukat liu husi objetivu sira hanesan tuir mai ne'e:

1. **Banati tuir Planu estratezia Dezenvolvimento Nasional (PEDN) 2011 Ate 2030**
2. **Banati tuir Livru Sensus Fo Fila**
3. **Dezenvolvimento sai sasukat hodi atinzi mudanca no hamenus probreza**

4.5. Valór suco Odomau nian

Suco **Odomau** adopta ona valór hirak tuir mai ne'e nu'udár valór komún ne'ebé komunidadade no entidade hotu prezisa konsidera no halao tuir.

4. **Tane as Kultura Suku Odomau**
5. **Solidadiedade ba Malu**
6. **Fiar Nain hanesan Ema Kristaun Katolika**
7. **Faternizasaun**

4.6. Prinsípiu Suco Odomau nian

Suco ODOMAU halao ninia serbisu ba dezenvolvimentu nian tuir deit prinsípiu sira hanesan tuir mai ne'e; *(bele halo tuir prinsípiu balun ne'ebé deskreve ona iha Dekretu Lei)*

1. Prinsípiu **Unidade iha implementasaun Dezenvolvimento**
2. Prinsípiu **Participasaun maximu husi identidade hotu sai factor determinante iha Dezenvolvimento**
3. Prinsípiu **Akuntibilidade**
4. Prinsípiu **Inkluziun**
5. Prinsípiu **paz no prospiedade**
6. Prinsípiu **Asegura no Garantia Qualidade Implementasaun Dezenvolvimento**

4.7. Potensialidade Lokál no Politika Dezenvolvimentu Suco

Bazeia ba rezultadu diagnóstiku iha parte 3 nian, suco _____ hakarak koloka potensialidade ne'ebé iha no politika dezenvolvimentu suco nian ba tinan 5 nian laran mak hanesan tuir mai ne'e:

Setór Dezenvolvimentu	Potensialidade Suco nian	Política atu desenvolve ba oin
Ekonomia	<p>Ezemplu: Suco lokaliza iha fatin estratéjiku ba negosiu</p> <ul style="list-style-type: none"> • Potensia Merkadu Besik • Ejisti iha sentru kapital/Municipio • Besik no fasil asesu ba Banco 	<p>Ez: Estabele merkadu modernu ida iha suco laran hodi akomoda potensialidade suco laran no gaña oportunidade ba parseria nian</p> <ul style="list-style-type: none"> • Estabelese Grupo Cooperativa • ... • ...
Infraestrutura	<ul style="list-style-type: none"> • Kondisaun Estrada diak /rejoavel • ... • ... • ... 	<ul style="list-style-type: none"> • ..Presisa tau prioridade • ... • ... • ...
Agrikultura	<ul style="list-style-type: none"> • Iha potensialidade area • Asesu ba Irigasaun • Iha Forsa Agricultor • ... 	<ul style="list-style-type: none"> • . Presisa Apoio equepamento Modernu • ... • ... • ...
Edukasaun	<ul style="list-style-type: none"> • Iha Escola ho distansia besik • Iha rekursus Professor/a • Curriculum fiksi MEJD 	<ul style="list-style-type: none"> • ...Modu Protesaun, Completo ho Facilidade Escola • ... • ...
Saúde	<ul style="list-style-type: none"> • Hospital Referal besik • Actividade regular Saude • Tratamentu Gratuitu • ... 	<ul style="list-style-type: none"> • Liga ho mudanca nomeru popusaun presisa aumenta Posto Saude Aldeia nebe distancia dook • ... • ... • ...

Turizmu	<ul style="list-style-type: none"> • Area Preparadu • ... • ... • ... 	<ul style="list-style-type: none"> • ...Presisa dezemvolve Area Turismo, prioridade Turismo Religioza • ... • ... • ...
Ambiente	<ul style="list-style-type: none"> • Proteze no asegura Anima fuik • ... • ... • ... 	<ul style="list-style-type: none"> • Apoio fundus ba Aktividade Tara bandu • ... • ... • ...
Kultura	<ul style="list-style-type: none"> • Mantein no promove Kultura ne,ebe isisti ona suku • Promove Uma Lisan Bei ala sira nia • ... • ... 	<ul style="list-style-type: none"> • Regenerasi ba gerasaun foun • Presisa Apoio Fundus • ... • ...

4.8. Obstákulu no Estratéjia ba Dezenvolimentu Suco

Tuir mai ne'e, anália ba obstákulu ne'ebé komidade iha suco Odomau hasoru no estratéjia ne'ebé identifika ona hodi ultrapasa

Setór Dezenvolimentu	Obstákulu ne'ebé Komidade sira hasoru	Estratéjia hodi hasoru
Ekonomia	<p><i>Ezemplu: Presu produktu rai-laran aas liu no labele kompete ho produktu importadu sira</i></p> <ul style="list-style-type: none"> • Iha Produsaun la iha Merkadu • Iha Potensial Area Agricultura • Utiliza Sistema Manual 	<p><i>Ez: intensifika produsaun rai laran hodi sae kuantidade produsaun no reduz presu iha merkadu hodi balansu ho produktu importadu</i></p> <ul style="list-style-type: none"> • Husu ba Governu Kria Armazem • Fo fundus ba Ema Agricultor • .Apoio Equepamento Modernu

Infraestrutura	<p>Presisa Konstrusaun Estrada liga husii aldeia ba aldeia seluk</p> <ul style="list-style-type: none"> • • ... • ... 	<ul style="list-style-type: none"> • Mantensaun no Kontrola Regular • ... • ... • ...
Agrikultura	<ul style="list-style-type: none"> • Sistema adpotasaun ba ema Agrikultor Manual • ... • ... • ... 	<ul style="list-style-type: none"> • Utiliza sistema Equepamento Modernu • ... • ... • ...
Edukasaun	<p>Aumenta Sala tolu Escola Premaria ba alunos husi quatro ano ho seios ano</p> <ul style="list-style-type: none"> • .. • ... 	<ul style="list-style-type: none"> • Invrenta distansia no fo amearao iha tempu udan, ho kondisaun estrada • ... • ...
Saúde	<ul style="list-style-type: none"> • Hospital Refral Maliana, iha • ... • ... • ... 	<ul style="list-style-type: none"> • Prekupaun maka distansia dook e susar asesu ba transporte publiko • ... • ... • ...
Turizmu	<ul style="list-style-type: none"> • Fatin ba Turismo Preparadau • ... • ... • ... 	<ul style="list-style-type: none"> • Konstrusaun, estrada, Fatin ba turismo • ... • ... • ...
Ambiente	<ul style="list-style-type: none"> • Menus mentalidade Humano • Responsabilidade Moral la iha • La iha konsencia • Simento Humano 	<ul style="list-style-type: none"> • Presisa sosilizaun • Presisa fo sansaun ne,e be forte • Presisa tara bandu iha suku • Presisa edukativo husi Autoridade Lokal no Inan Aman

Kultura	<ul style="list-style-type: none"> • Promove Kultura ne,ebe isisti ona iha suku • Promove Uma Lisan ne,ebe isisti hela • ... • ... 	Presisa Valoriza no Re generasaun Presisa Valoriza no Konstrusaun Uma Lisan <ul style="list-style-type: none"> • ... • ...
----------------	--	--

4.9. Planu Dezenvolvimentu Suco Odomau tinan 2026– 2030

Hafoin halo tiha análiza ba rezultadu diagnóstiku hanesan deskreve ona iha seksaun 4.3 no 4.4, tuir mai suco _____ defini ona planu asaun ba dezenvolvimentu tinan lima nian hanesan tuir mai ne'e:

1. Setór Ekonomia						
Prioridade sira ne'ebé identifika ona nu'udár prioridade atu atinji iha tinan ligma oin mai iha setór ekonomia nian mak hanesan tuir mai ne'e:						
Prioridade Dezenvolvimentu	Periodu Implementasaun					Parseiru Potensial ba Implementasaun
	2026	2027	2028	2029	2030	
Kuda Ai horis sai valor Ekonami : Kuda Au, Rabutan, Ai nanas Koto, Lis Nst.						SEFOPE
Fo apoio Fundus ba Juventude nebe iha inovasaun no kreativa						IADE
Prepara kondisaun nebe seguru fo Formasaun Juventude hodi aumenta kapacidade no kunhecimento iha area formal						IADE
Fo fundus ba Komunitade nebe iha kunhecimento konaba Pecuaría				✓		AGRICULTURA
Kontinua konstrusaun Mini Mercadu Hali Mesak						PDIM

2. Setór Infraestrutura						
Prioridade sira ne'ebé identifika ona nu'udár prioridade atu atinji iha tinan lima oin mai iha setór infraestrutura nian mak hanesan tuir mai ne'e:						
Prioridade Dezenvolvimentu	Periodu Implementasaun					Parseiru Potensial ba Implementasaun
	2026	2027	2028	2029	2030	
Kanaliza be,e mos no Grafitaun : Aldeia Anahun,	✓					PDIM/SEMASA
Prepara kondisaun ba comunidade Vuneravel		✓				PDIM
Konstrusaun Estrada Loebane liga ba Mehen			✓			PDIM
Konstrusaun salaun enkontro ho Facilidade nebe subcente Suku Odomau				✓		PDIM/Obras publiko
Konstrusaun CD. Aldeia Anahun					✓	PNDS/PDIM
3. Setór Agrikultura						
Prioridade sira ne'ebé identifika ona nu'udár prioridade atu atinji iha tinan lima oin mai iha setór agrikultura nian mak hanesan tuir mai ne'e:						
Prioridade Dezenvolvimentu	Periodu Implementasaun					Parseiru Potensial ba Implementasaun
	2026	2027	2028	2029	2030	
Konstrusaun Irigasaun husi Ponte Soso liga ba Loebane	✓					Agricoltura
Facilita equipamento ba comunidade agrikultor sira: hanesan trator bot no kiik		✓	✓			Agricoltura
Fo apoio Fini ba Komunitade			✓	✓		Agricoltura
Fo apoio Maquina Koa hare					✓	Agricoltura
4. Setór Edukasaun						
Prioridade sira ne'ebé identifika ona nu'udár prioridade atu atinji iha tinan lima oin mai iha setór edukasaun nian mak hanesan tuir mai ne'e:						

Prioridade Dezenvolvimentu	Periodu Implementasaun					Parseiru Potensial ba Implementasaun
	2026	2027	2028	2029	2030	
Konstrusaun Escola Filial Sao Jose Odomau						PDIM
Aumenta sala tolu escola Anahun		✓				Educasaun
Konstrusaun Escola Pre – Maria iha Aldeia Rocon			✓			PDIM
Konstrusaun Fatin Escola Non Formal : PBH				✓		PDIM
Konstrusaun fatin escola Rekorente					✓	PDIM
5. Setór Saúde						
Prioridade sira ne'ebé identifika ona nu'udár prioridade atu atinji iha tinan lima oin mai iha setór saúde nian mak hanesan tuir mai ne'e:						
Prioridade Dezenvolvimentu	Periodu Implementasaun					Parseiru Potensial ba Implementasaun
	2026	2027	2028	2029	2030	
Konstrusaun Posto Saude Aldeia Anahun	✓					PDIM
Konstrusaun Posto Saude Genuhan : responde ba Suku Tolu		✓				PDIM
Prepara fatin ba PIS iha Suku			✓			Saude
Uma Maternidade				✓		PDIM
6. Setór Turizmu						
Prioridade sira ne'ebé identifika ona nu'udár prioridade atu atinji iha tinan lima oin mai iha setór turizmu nian mak hanesan tuir mai ne'e:						
Prioridade Dezenvolvimentu	Periodu Implementasaun					Parseiru Potensial ba Implementasaun
	2026	2027	2028	2029	2030	
Dezenvolve FATIN TURISMO, RELIGIOSO						

Dezenvolve Fatin turismo Komunitario						
Dezenvolve Fatin Istoriko						
Dezenvolve Fatin Santuario Gruta Aldeia Anahun						
7. Setór Ambiente						
Prioridade sira ne'ebé identifika ona nu'udár prioridade atu atinji iha tinan lima oin mai iha setór ambiente nian mak hanesan tuir mai ne'e:						
Prioridade Dezenvolvimentu	Periodu Implementasaun					Parseiru Potensial ba Implementasaun
	2026	2027	2028	2029	2030	
Refloresta iha Aldeia Anahun : Tinan tinan rai halai fo infaktu momento trasportasi publiko	✓					Agricultura
Prepara fatin lixo iha bairo ka Aldeia Raimaten		✓				Semasa
Asegura no kontrola Animal Fuik LIU HUSI TARA BANDU			✓			Floresta/ Meuo Ambiente
8. Setór Kultura						
Prioridade sira ne'ebé identifika ona nu'udár prioridade atu atinji iha tinan lima oin mai iha setór kultura nian mak hanesan tuir mai ne'e:						
Prioridade Dezenvolvimentu	Periodu Implementasaun					Parseiru Potensial ba Implementasaun
	2026	2027	2028	2029	2030	
Kontinua no valoriza Tebe – tebe no sau batal			✓			
Kontinua valoriza sistema tara bandu	✓					
Kontinua no valoriza Sistema Bocok Phele		✓				

Parte 5: Monitorizasaun no Avaliasaun

5.1. Monitorizasaun

Monitorizasaun ba implementasaun atividade sira ne'ebé planeia ona iha ne'e sei halo dala rua iha kada tinan. Ida ne'e hodi asegura katak bainhira planu balun la inklui iha implementasaun semestra ka fulan 6 dahuluk nian, sei bele halo ajustamentu hodi inklui iha semestre ikus nian.

Atu bele halo monitorizasaun ida kontinua ba progresu desenvolvimentu planu desenvolvimentu komunitáriu nian, tuir mai sei agrupa planu ne'ebé koloka ona iha seksaun 4.7 tuir tinan no setór desenvolvimentu. Tuir mai, sei uza kódigu koor sira hanesan tuir mai ne'e hodi sukat ninia progresu implementasaun:

	= Planu ne'e implementa ona tuir tempu
	= Planu ne'e sei demora iha implementasaun ka muda ona ba tinan oin
	= Planu ne'e la konsege implementa

Tinan Implementasaun: 2026

Atividade Desenvolvimentu	Setór Desenvolvimentu	Progresu Implementasaun	Observasaun
Lista prioridade sira ba desenvolvimentu husi setór hotu ba tinan ne'e nian	Indika atividade ne'e mai husi setór saida?	Tau kódigu koor tuir ninia progresu hanesan esplika iha leten	Halo esplikasaun badak ba progresu husi ativade ne'e nian.
1. Konstrusaun Posto Saude Aldeia Genuha - an	Saude		Hodi responde ba comunidade Suku no Aldeia Lima razaun dook husi hospita Refral, no Posto saude

2. Konstrusaun Escola Sao Jose Odomau	Educacao		Konstrusaun ne hahu tempu UNTAET, Numeru Alunos aumenta
3. Konstrusaun CD. Aldeia Anahun	Infranstrutura		Durante encontro iha Hali mahon
4. Kuda Ai. Horis sai valor ekonomi	Ekonomi		Rendimento Komunitade husi Ai horis refere
5. Kanaliza Be,e mos no Grafitasaun	Infrastrutura		Durante Komunitade Infrenta hea be,e mos esperanca deit be,e PAM
6. KONSTRUSAUN ESTRADA HUSI SURIK MAS LIGA MEHEN SUKU HOLSA, LAHOMEA TAPO/MEMO	INFRASTRUTURA		BENEFISARIO BA KOMUNIDADE SUKU TOLU
7. REFLORESTA ALDEIA ANAHUN	AGRICULTURA		TINAN -TINAN RAI HALAE FO INFAKTU MOMENTO TRASPORTE PUBLIKO
8. KONTINUA NO VALORIZA SISTEMA TARA BANDU	KULTURA		MUDA MENTALIDADE HUMANU
9. UMA MATERNIDADE	SAUDE		Distancia dook husi posto Saude
10. Prepara fatin lixo Aldeia Raimaten no Genuhan	AMBIENTE		Nunue labele fo Infaktu Rai Produktivo Hanesan Natar
11. Kontinua Valoriza Tebe – Tebe Saul Batal	KULTURA		Lisan bei ala sira

Tinan Implementasaun: 2027

Atividade Desenvolvementu	Setór Dezenvolvimentu	Progresu Implementasaun	Observasaun
Lista prioridade sira ba dezenvolvimentu husi setór hotu ba tinan ne'e nian	Indika atividade ne'e mai husi setór saida?	Tau kódigu koor tuir ninia progresu hanesan esplika iha leten	Halo esplikasaun badak ba progresu husi ativade ne'e nian.
1. Prepara kondisaun nbe seguru fo formasaun Juventude hodi aumenta kapasidade	Setor Ekonomi		Prepara juventude iha FUTURU
2. Prepara Kondisaun ba ema vunaravel	Setor insfratrutura		La iha kapasidade atu dezemvolve e fundus La iha
3. Konstrusaun Escola filial Sao Jose	Setor Educacao		Escola refere halo iha tempu UNTAET
4. Refloresta Aldeia Anahun	Setor Ambiente		Tinan – Tinan rai halai fo ameasa trasportasi publiko
5. Kontinua valoriza sistema bocok phele	Setor Kultura		Fo Matak Malirin ba Familia foun
6. Fo Apoio equepamento Moderen ba Agricultura sira	Setor Agricultur		Atrasa implementasaun

Tinan Implementasaun: 2028

Atividade Desenvolvementu	Setór Dezenvolvimentu	Progresu Implementasaun	Observasaun
<i>Lista prioridade sira ba dezenvolvimentu husi setór hotu ba tinan ne'e nian</i>	<i>Indika atividade ne'e mai husi setór saida?</i>	<i>Tau kódigu koor tuir ninia progresu</i>	<i>Halo esplikasaun badak ba progresu husi ativade ne'e nian.</i>

		<i>hanesan esplika iha leten</i>	
1. Prepara kondisaun ba formasaun Juventude	Setor Economi		Prepara juventude ba futurU
2. Konstrusaun Estrada no saluran husi loebana Liga ho Mehen	Setor insfratrutura		Benefisario ba Suku Tolu ba area proktivo
3. Fo apoiu Fini ba Komunidade	Setor Agricultura		Ba komunidade nebe la iha FINI
4. Konstrusaun Fatin ba Rekorente	Setor Educacao		Numeru rekorente sei ass
5. Konstrusaun Uma Maternidade	Setor Saude		Responde Ba komunidade Suku Tolu No Aldeia nENE
6. Refloresta	Setor ambiente		Fo amiaca ba transforte Publiko E rai halai

Tinan Implementasaun: 2029

Atividade Desenvolvementu	Setór Dezenvolvementu	Progresu Implementasaun	Observasaun
Lista prioridade sira ba dezenvolvementu husi setór hotu ba tinan ne'e nian	Indika atividade ne'e mai husi setór saida?	Tau kódigu koor tuir ninia progresu hanesan esplika iha leten	Halo esplikasaun badak ba progresu husi ativade ne'e nian.
1. Fo Fundus ba Juventude iha area pecuaria	Setor Ekonomi		Prepara kampu trabalho
2. Konstrusaun Salaun enkontro multi facilidade	Setor Infrastrutura		Hodi facilita enkontro konselu Suku
3.			

Tinan Implementasaun: 2030

Atividade Desenvolvementu	Setór Dezenvolvementu	Progresu Implementasaun	Observasaun
Lista prioridade sira ba dezenvolvementu husi setór hotu ba tinan ne'e nian	Indika atividade ne'e mai husi setór saida?	Tau kódigu koor tuir ninia progresu hanesan esplika iha leten	Halo esplikasaun badak ba progresu husi ativade ne'e nian.
1.Kanaliza be,e mos no grafitasi	SMASA/ PDIM		Iha potensial Be,e matan
1. Prepara fatin faan animal aldeia Anahun	Agrikultura / Pecuario		Atu prevene saude Ambiental iha Merkadu, iha distansia ba publiko
2. Prepara fatin ba Mini Terminal	Obras Publiko		Atu responde no konsentra Transportasi Publiko husi Posto Lolotoe, Posto Bobonaro, Municipio Covalima, Municipio, Ermerta

5.2. Avaliasaun

Avaliasaun sei halo iha tinan 5 ikus hodi sukat susesu sira husi implementasaun kada tinan no projeta fali ba planu foun iha tinan lima oin mai. Baze ba avaliasaun nian mak rezultadu monitorizasaun kada tinan ne'ebé suco sira dokumenta ona. Maibe, forma no instrumntu própriu ba avaliasaun nian sei halo husi divizaun monitorizasaun no avaliasaun nian iha nivel munisipál liu husi koordinasaun no administrasaun postu administrativu ida-idak.

Parte 6 Final – Akta Aprovasaun

Akta Aprovasaun

Iha loron __Quarta__ data _28__ fulan __01__ tinan 2026_, realiza ona enkontru Konsellu Suco ne'ebé hola fatin iha Sede Suco_Odomau__. Ho partisipasaun másimu husi membru hotu Konsellu Suco nian, unanimamente aprova ona Dokumentu Planu Dezenvolvimentu Suco ba período tinan lima nian (2026-2030). Planu Dezenvolvimentu Komunitáriu ne'ebé aprova ona mak sei sai planu mestre hodi gia no orienta iniciativa hotu ba dezenvolvimentu iha Suco Odomau_____.

Membru Konsellu Suco ne'ebé aprova planu ne'e:

Nú	Naran	Pozisaun	Asinatura
1.	Januario B,M Fatima	Chefe Aldeia RaiMaten	1.
2.	Augusto Faustino	Chefe Aldeai genuhaan	2.
3.	Veronica Moniz	Chefe Aldeia Anahun	3.
4.	Domingos Manuel	Chefe Aldeia Rocon	4.
5.	Domingas Fernandes Moniz	Delegada Raimaten	5.
6.	Abel Asa Aru	Delegado Raimaten	6.
7.	Julia Monica De jesus	Delegada Genuha an	7.
8.	Januario Barreto	Delegado Genuhaan	8.
9.	Sisto Mau De jesus	Delegado Anahun	9.
10.	Elda Monica De Jesus	Delegada Anahun	10.
11.	Pasquela Florinda	Delegada Rocon	
12.	Rosario Bento	Delegado Rocon	

Anexu sira

Aneksu 1: Númeru Populasaun ho Nesesidade Espesífiku ka Ema ho Defisiensia

Nú	Naran Kompletu	Data Moris	Seksu F/M	Nivel edukasaun	Detallu husi defisiensia/vulnerabilidade
1.	Egas mau meta	13/01/1933	M	La eskola	Struk Grave/labelé book an
2.	Daniel mali ela	01/01/1942	M	La eskola	Moras mental/fisiko.
3.	Ernesto moniz	16/04/1965	M	Licensatura	Moras mental/Struk grave
4.	Amelia Boe Dasi		F		Mental/Struk grave desde moris
5	Laca Mali	01/05/1976	M	La eskola	Moras mental
6	Roberto D J Araujo	20/07/2019	M	La eskola	Moras mental /desde moris
7	Laura Armandina	10/02/2000	F	La eskola	Dificiente Ain/uza kursi Roda
8	Fidelia A de Fatima	19/07/2007	m	La eskola	Difeciente Ain/uza kursi roda
9	Maria P D J da Cruz	03/04/1988	F	Secundaria	Difeciente Ain/uza kursi Roda
10	Saturnino Lopes	10/06/1978	M	La eskola	Difeciente Matan
11	Ivone Moniz	27/03/1983	F	Pre-secundaria	Difeciente Mental
12	Tonito maia Barreto	20/05/1986	M	secundario	Difeciente Mental

