

# PLANU DEZENVOLVIMENTU KOMUNITÁRIU

SUCO

POSTU ADMINISTRATIVU

MUNISÍPIU

AIDABALETEN

ATABAE

BOBONARO

PERÍODU IMPLEMENTASAUN 2026 – 2030

# Vizaun, Misaun, Metas Objektivu, Valór no Prinsípiu Suku nian

## **Vizaun Suku Aidabaleten**

Lideransa Suku **Aidabaleten** hamutuk ho ninia Komunitade tomak hatuur vizaun Suku nian maka hanesan:

1. Komunitade ne'ebé Prospero, moris iha Igualdade hodi dezenvolve Rekursu Naturais ho ema nia Kapasidade rasik.

## **Misaun Suku Aidabaleten**

Atu atinji vizaun ne'ebé deskreve ona iha leten, Suku **Aidabaleten** defini no misaun sira mak hanesan:

1. Komunitade Suku Aidabaleten Assesu Dezenvolve ba Kapital Social
2. Dezenvolve Kapital Ekonomia
3. Kapital Infraestrutura, haforsa sistema Governo Lokal, no Kapasitasaun

## **Meta sira ba Dezenvolvimentu iha Suku Aidabaleten**

Vizaun no Misaun iha leten transforma hikas ba Meta sira Dezenvolvimentu iha Suku **Aidabaleten** hanesan tuir mai ne'e:

1. Hakarak atu estrada tama to'ó aldeia sira (Aldeia Tasimean, Aldeia Tutubaba, Aldeia Aidabaleten, Aldeia Haramé) iha tinan 5 nia laran
2. Iha tinan 3 nia laran comunidade ho 95% mak asesu ona Be'e Mos
3. Eletrisidade bele dada ona ba uma kain ( 1923 ) durante tinan 5 nia laran.
4. Iha parte Saude nian harii posto saude 3 iha aldeia 3 hodi aloka kedas pessoal saude, iha tinan 5 nia laran
5. Labarik sira ho idade eskolar iha kada aldeia (Aldeia Aidabaleten, Aldeia Haramé, Aldeia Meguir, Aldeia Biacou, Aldeia Sulilaran, Aldeia Tutubaba, Aldeia Tasimean ) asesu ona ba Edukasaun ne'ebé ho kualidade
6. Iha tinan 5 nia laran sei hari Centro Komunitario iha Kada Aldeia Hodi bele Akumula Komunitade hodi Kria Enkontro/ halo Actividade sira Seluk iha Aldeia Laran.
7. Iha tinan 5 nia laran hakarak harii Merkadu komunitariu nian ida iha Aldeia Haramé no Aidabaleten atu comunidade sira bele fan sira nia produto.

8. Iha tinan 4 nia laran iha planu ba Hari Tanel/Green House ho Sentru Komunitari iha kada aldeia hodi sai sentru ba fini no ba komunidadade.
9. Iha tinan 2 nia laran iha planu ba hari rede komunikasaun ba aldeia ne'ebe la asesu ba rede ho diak.

### **Objetivu sira ba Dezenvolvimentu iha Suku Aidabaleten nian**

Meta sira ba dezenvolvimentu iha Suku **Aidabaleten** nian ne'e ami defini hikas iha objetivu dezenvolvimentu nian hanesan tuir mai ne'e:

1. Planu Dezenvolvimentu Suku Aidabaleten sai planu mestra ba dezenvolvimentu iha suku.
2. Atu promove mos potencialidade suku Aidabaleten nian inklui ninia rekursus tomak ne'ebé eziste.
3. Nu'udar oportunidade atu lori dezenvolvimentu ba Suku ho dalan parseria ho patrosinador dezenvolvimentu nian.

### **Valór sira ne'ebé Suku Aidabaleten adopta**

Koletivamente, komunidadade no lideransa sira iha Suku **Aidabaleten** defini ona valór prinsipál sira hanesan tuir mai ne'e:

1. Kultura / Tara Bandu
2. Dame
3. Estabilidade
4. Solidariedade

### **Prinsipiu Suku Aidabaleten nian**

Suku **Aidabaleten** adopta mós ninia prinsipiu sira ba dezenvolvimentu nian mak hanesan tuir mai ne'e:

1. Transparansia
2. Imparsialidade
3. Inklusivo
4. Igualdade

# Lia Agradesementu husi Xefi Suku

Xefi Suku sei hakerek ninia agradelementu ba parte hotu ne'ebé involve ona iha prosesu tomak elaborasaun, konsultasaun, diskusaun no aprovasaun planu dezvoltimentu komunitáriu nian.

Sujere estrutura husi lia agradelementu nian hanesan tuir mai ne'e:

## **Lia Agradesementu**

Agradese ba grasa Maromak nian hodi tulun prosesu tomak lao ho diak...

Agradese ba entidade tomak ne'ebé apoiu ona prosesu ida ne'e;

1. Ministériu Administrasaun Estatal
2. Sekretáriu Estadu Dezenvolvimentu Lokál
3. Autoridade Munisipál
4. Administradór Postu Administrativu
5. Membru Konsellu Suku
6. Ekipa Elaboradór
7. Komunidade no entidade tomak iha Suku laran

Kada entidade ne'ebé ita alista, presiza deskreve oituan sira nia knár no kontribuisaun durante prosesu elaborasaun PDK nian, nune'e agradelementu ba sira tanba apoiu no kontribuisaun hirak ne'e)

## Lia Menon Administradór Postu Administrativu nian

Nu'udár autoridade lokál ne'ebé tau matan no supervizona direta prosesu elaborasaun iha kada Suku, importante mos atu inklui lia menon/espresaun Administradór Postu Administrativu nian iha livru PDK nian. Lia menon Administradór Postu nian sei hakerek bazeia ba ninia esperiensa durante akompañia ekipa elaboradór, prosesu ne'ebé halao, obstákulu ne'ebé hasoru no susesu ne'ebé atinji ona hodi fó apresiasaun ba rezultadu ne'e no tau matan iha implementasaun.

# Apresiasiun Presidente Autoridade Munisipál

## AGRADESIMENTU

Nudár Presidente Autoridade Munisipál Bobonaro ne'ebé iha kompeténsia no autoridade hodi jere prosesu de desenvimentu hotu iha Munisípiu nia laran, hau hakarak hato'o hau nia agradesimentu ba esforsu hotu ne'ebé líder komunitária sira halo ona durante fulan 8 ba kotuk hahú husi fulan Julho 2025 hodi konsege elabora Planu Desenvimentu Komunitária ida ne'ebé serve duni ba kontekstu lokál ninian tamba konsege identifika potensia sira, explora oportunidade hotu, no hatúr mehi ida atu muda comunidade sira nia moris ba moris ida diak liu, moris ida equilíbru, sustentável no reziliénte.

Aliña ho ida ne'e, no aparte husi Planu Estratéjiku Desenvimentu Munisipál, Dekretu Lei Nú. 4/2024 fornese baze ida atu iha tan Planu Desenvimentu Komunitária ida ba suku sira no Diploma Ministériál Nú. 15/2025 fornese modelu saida mak apropriadu liu ba Planu Desenvimentu ne'e rasik. Ho orientasaun polítikía kontempla iha Dekretu Lei Nú. 4/2024 no asisténsia tékniku ne'ebé fornese ona husi Dirasaun Gerál Desenvimentu Lokál durante periodu elaborasaun, nune'e, suku ida-idak konsege hamosu duni Plannu Desenvimentu Komunitária ida ne'eb'e serve hanesan dokumentu estratéjiku ida iha nivél komunitária hodi fornese alvu estratéjiku sira, inisiativa sosiál, no pasu sira importante hodi dudu desenvimentu infraestrurua, sosiál no ekonomia ida equilíbru, sustentável no reziliénte.

Modelu ida ne'e hanesan modelu aproximasaun partisipatóriu ida, iha ne'ebé comunidade sira rasik mak identifika sira nia prioridade rasik ne'ebé sira konsidera relevante no importante hodi responde ba nesesidade básica sira. Prosesu ida ne'e mós fornese oportunidade atu comunidade sira bele serbisu hamutuk, aprende ba malu saida mak prezisa halo diak liu tan hodi dudu desenvimentu sira hotu iha sira nia suku no aldeia laran ho lais no efetivu. Ita prezisa konsidera mos katak, prosesu ida ne'e prosesu ida inklusivu, iha ne'ebé fetu ho mane, katuas no labarik sira no ema ho kondisaun deficiente bele hetan oportunidade hodi expresa sira nia hanoin saida mak importante no relevante tenke halo hodi responde ba sira nia nesesidade básica sira no transforma moris ida atuál ba moris ida ho ekonomia nivél mediu hanesan sita iha planu global PEDM, PEDN no ODS.

Konsidera importánsia husi dokumentu ida ne'e no tamba dokumentu ida ne'e sita hanoin sira husi comunidade rasik, nune'e, nudár Presidente Autoridade Munisipál, hau husu atu parte hotu bele utiliza dokumentu ida ne'e hanesan dokumentu baze ida iha identifikasaun prioridade sira iha investimentu ninian. Liliu, iha exersisiu rutina sira ne'ebé tinan-tinan autoridade komunitária sira halo iha nivél suku mai ASPA no ikus hetan apresiasaun husi Konsellu Konsultivu Munisipál no aprova iha Konsellu Koordinasaun Munisipál molok inklui iha PAA no OGE.

Maliana, 2 Juñu 2026  
Presidente Autoridade Munisípiu Bobonaro



*Paulo Moniz Maia*  
**Paulo Moniz Maia**

# INDISE

.....	1
<b>Vizaun, Misaun, Metas Objektivu, Valór no Prinsípiu Suku nian</b> .....	i
<b>Lia Agradesementu husi Xefi Suku</b> .....	iii
<b>Lia Menon Administradór Postu Administrativu nian</b> .....	iv
<b>Apresiasaun Presidente Autoridade Munisipál</b> .....	v
<b>Parte 1: Introdusaun</b> .....	1
<b>1.1. Antecedente</b> .....	1
1. Istória no Prosesu Lideransa Komunitáriu.....	1
3. Nesesidade ba Planu Dezenvolvimentu Suku (PDS) rasik.....	1
<b>1.2. Baze legál</b> .....	2
<b>1.3. Objektivu</b> .....	2
<b>Parte 2: Perfíl Suku</b> .....	3
<b>2.1. Kondisaun Suku</b> .....	3
Istoria Suku nian.....	3
Demografia Suku.....	9
Situasaun Sosial.....	10
Populasaun Tuir Religiao/ Fiar.....	9
Situasaun Ekonomia .....	12
<b>2.2. Kondisaun Administrasaun Suku</b> .....	14
Divizaun Administrativa Suku.....	14
Estrutura Konsellu Suku .....	16
<b>Parte 3: Diagnóstiku Suku nian</b> .....	17
3.1. Diagnóstiku Jerál .....	17
3.2. Análiza ba Parseiru Suku nian .....	20
<b>Parte 4: Planu Dezenvolvimentu Suku</b> .....	21
<b>2.1. Vizaun</b> .....	21
<b>2.2. Misaun Suku Aidabaleten nian</b> .....	21
<b>2.3. Meta sira ba Dezenvolvimentu nian</b> .....	21

2.4.	Valór Suku Aidabaleten nian.....	22
2.5.	Prinsípiu Suku Aidabaleten nian.....	22
2.6.	Potensialidade Lokál no Politika Dezenvolvimentu Suku.....	23
2.7.	Obstákulu no Estratéjia ba Dezenvolvimentu Suku.....	25
2.8.	Planu Dezenvolvimentu Suku Aidabaleten tinan 2026 – 2030.....	27
2.9.	Faze Implementasaun Planu Dezenvolvimentu Komunitáriu Periodu 2026–2030.....	35
<b>Parte 5: Monitorizasaun no Avaliasaun.....</b>		<b>36</b>
5.1.	Monitorizasaun.....	36
5.2.	Avaliasaun.....	52
<b>Parte 6 Finál – Akta Aprovasaun.....</b>		<b>53</b>
Aneksu sira.....		54

# Parte 1: Introdusaun

## 1.1. Antecedente

Suku Aidabaleten, ne'ebé lokaliza iha Postu Administrativu Atabae, Munisípiu Bobonaro, iha istória dezvoltimentu ne'ebé dinamiku tebes. Nu'udar suku sentrál iha Atabae, Suku Aidabaleten komposto husi aldeia 7 mak hanesan Aidabaleten, Biacou, Hame, Meguir, Sulilaran, Tutubaba no Tasimean, ho nia area luan 115,7 Km<sup>2</sup> Total ho nia populasaun 7727. Dezvoltimentu ne'e la'o tui mudansa tempu no nesesidade komunidadade nian. Tui mai mak deskrisaun badak kona-bá prosesu no dokumentasaun dezvoltimentu iha Suku Aidabaleten:

### 1. Istória no Proesu Lideransa Komunitáriu

Iha tinan hirak liubá, lideransa komunitáriu iha Aidabaleten (Xefe Suku no Membru Konsellu Suku) implementa ona sistema **demokrasia partisipativa**. Proesu ne'e hala'o liuhusi:

- **Konsulta Populár:** Lideransa sira hala'o mós enkontru iha nivel Aldeia (hanesan iha Aidabaleten, Biacou, Hame, Meguir, Sulilaran, Tutubaba no Tasimean) hodi rona direita preokupasaun komunidadade nian.
- **Mekanizmu PNDS:** Suku ne'e ativu tebes iha programa *Planeamentu Dezvoltimentu Suku* (PNDS), ne'ebé fó biban ba komunidadade hodi hili rasik projetu infraestrutura eskala kí'ik (bee moos, sede suku, ka lurón kiko'an).
- **Mediasaun Aspirasaun:** Xefe Suku sai pontu karku hodi lori proposta sira husi komunidadade ba Governu Sentrál ka Munisípiu liuhusi mekanizmu PDIM (*Planeamentu Dezvoltimentu Integrado Munisipál*).

### 3. Nesesidade ba Planu Dezvoltimentu Suku (PDS) rasik

Maske iha ona dokumentu balun, Suku Aidabaleten presiza tebes produz **Planu Dezvoltimentu Suku (PDS)** ne'ebé integradu no independente tanba razaun hirak ne'e:

- **Autonomia Planeamentu:** Ho PDS rasik, Suku la hein de'it "orientasaun husi leten", maibé iha vizaun rasik ba tinan 5-10 oin mai.
- **Identifikasaun Potensiál Lokál:** Aidabaleten iha potensiál boot iha setór peskas (Aldeia Biacou, Sulilaran, Tutubaba, no Tasimean) no agrikultura. Planu rasik sei ajuda foka liu ba dezenvolvimentu ekonómiku lokál, la'ós de'it konstrusaun fiziku.
- **Atrai Investimentu:** Dokumentu planu ne'ebé organizadu bele sai baze hodi buka parseiru dezenvolvimentu (ONG ka setór privadu) hodi apoia dezenvolvimentu iha suku laran.

## 1.2. Baze legál

Alista deit baze legál sira ne'ebé orienta Suku ida-idak hodi elabora planu dezenvolvimentu komunitáriu nian. Baze legál sira ne'e inklui no la limite ba:

- Lei númeru 9/2016 kona-bá lei Suku nian
- Dekretu lei númeru 4/2024 kona-bá planeamentu dezenvolvimentu komunitáriu
- Diploma Ministérial númeru 15/2025 kona-bá modelu planeamentu

## 1.3. Objetivu

- Iha seksaun ida ne'e sei deskreve objetivu husi elaborasaun planu dezenvolvimentu komunitáriu nian.
- Deskrisaun ba objetivu tenki uza linguajen operasional simples hodi fasil ba interpretasaun.
- *Ezemplu; Atu identifika potencialidade hotu comunidade nian ne'ebé sei tulun dezenvolvimentu iha Suku laran.*

### 1.1. Ámbitu

- Iha seksaun ámbitu ita halo limitasaun ba kobertura husi konteúdu planu dezenvolvimentu komunitáriu nian.
- *Ezemplu: planu ne'e kobre deit prioridade ba dezenvolvimentu ne'ebé sei halo iha tinan 5 nia laran hahu husi tinan 2026 to'o 2030.*

## Parte 2: Perfíl Suku

### 2.1. Kondisaun Suku

#### Istoria Suku nian

Aidabaleten mai hosi reinu antigu ida naran Tutubaba, iha ne'ebé portugués sira bolu Cutubaba. Tutubaba signifika katak Tuku Tambor (Tuku Baba). Reinu Tutubaba harii hosi Dom António da Costa hafoin destrusaun Reinu Boot Wehale. Tutubaba iha kolaborasaun di'ak ho governu koloniál antes tinan 1844, maibé revolta hasoru governu koloniál tanba rejeita polítika tributária no prátika eskravidaun. Dom Francisco da Costa hahu revolta hasoru Autoridade Koloniál bainhira mosu prátika dahuluk husi ofisiál portugés sira, hasoru traballadór auxiliáriu ne'ebé Reinu Tutubaba envia hodi apoiu obra públika iha Dili iha tinan 1844. Depoiz ida-ne'e, Dom José da Costa (Tes Mali) tuur fali tronu, kontinua kontra autoridade koloniál ho rejeita selu finta, no la fó traballadór auxiliáriu hodi apoiu obra públika sira iha Dili.

Iha tinan 1868 Governadór José Texeira da Silva envia tropa hodi rekolla finta iha Reinu Tutubaba, Dom José da Costa haruka nia aswain sira atake ofisiál sira no kaptura ema balun. Tanba sofre derrota iha Reinu Tutubaba iha 7 Novembru 1868, Governadór intensifika kampaña militar ho intensaun hodi harahun reinu rebelde sira. Maibé Tutubaba destruidu totalmente liuhosi kampaña militar ne'ebé lansa husi Governadór José Celestino da Silva iha periodu Dom Alexandre da Costa Mendes nian ukun nu'udar liurai.

Governadór José Celestino da Silva lansa kampaña militar maka'as rezulta expulsaun Liurai Alexandre da Costa husi Reinu Tutubaba iha tinan 1896. Iha kampaña militar ida-ne'e aswain sira husi Reinu Tutubaba konsege halakon komandante Alferes Francisco Duarte "Arabiru". Arbiru hetan tiru husi Aswain Kapir Bia Banas iha Hatu Bui Kari iha tinan 1899. Ida-ne'e hanesan atake direita ba Autoridade Portugés, tanba komandante ne'ebé lidera kampaña militar ne'e hetan ohó.

Hafoin konkista reinu rebelde sira, autoridade koloniál hasai polítika ida hodi re-estrutura ukun iha tinan 1908. Tanba ne'e, ho governu koloniál nia tulun Liurai Rapobuti, ne'ebé asume lideransa interinu (liurai rejente), hafoin funu Manufahi transforma Tutubaba ba Irlalo nu'udar reinu ida ne'ebé ofisializa iha tinan 1915.

Liutiha tinan barak, to'o liurai Bere Biti nia tempu, Governo koloniál hamosu fali polítika foun ida hodi re-estrutura dala ida tan administrasaun lokál hafoin okupasaun jopanéz iha Timor. Tanba ne'e reinu lubun ida sofre divizaun hanesan mós alterasaun Reinu Irllelo ba Aidabaleten iha tinan 1950 ital. Liurai Bere Biti transforma fali Irllelo ba Aidabaleten, no entrega ba Hermenegildo da Silva nu'udar liurai primeiru ba Suku Aidabaleten. Nune'e, Suku Aidabaleten eziste to'o ohin loron no lidera ona husi liurai nain-sanulu resin neen (16).

Tuir mai ne'e mak detallu ba lideransa Suku Aidabaleten nian husi inísiu to'o agora, inklui knár ne'ebé sira halo ona:

### **1. Lideransa Dahuluk**

Liu Rai : **Dom Antonio Da Costa ho Pateten sarjentu-Mor**

Periodu Ukun : Tinan **1731**

Obra/ Atinjimentu ne'ebe konsege halo no husik hela :

- Revolta Hasoru Governu Kolonial, tanba rejeita polítika tributária no prátika eskravidaun

### **2. Lideransa Da Ruak**

Liu Rai : **Dom Francisco Da Costa, Regulo ho Patente koronel**

Periodu Ukun : Tinan **1769**

Obra/ Atinjimentu ne'ebe konsege halo no husik hela :

- hahu revolta hasoru Autoridade Koloniál bainhira mosu prátika dahuluk husi ofisiál portugés

### **3. Lideransa Datoluk**

Liu Rai : **Dom Jose Tavares da Costa, Regulo ho pateten brigadeiru**

Periodu Ukun : Tinan **1814**

Obra/ Atinjimentu ne'ebe konsege halo no husik hela :

- Tanba sofre derrota iha Reinu Tutubaba

### **4. Lideransa Dahata**

Liu Rai : **Dom Alexandre da Costa Mendes Regulo ho Patente koronel**

Periodu Ukun : Tinan **1896**

Obra/ Atinjimentu ne'ebe konsege halo no husik hela :

## **5. Lideransa Dalima**

Liu Rai : **Dom Tes-mali, Dasa Rai**

Periodu Ukun : Tinan **1900-1918**

Obra/ Atinjimentu ne'ebe konsege halo no husik hela :

## **6. Lideransa Daneen**

Liu Rai : **Dom Jose Nai-Buti I**

Periodu Ukun : Tinan **1896-1945**

Obra/ Atinjimentu ne'ebe konsege halo no husik hela :

## **7. Lideransa Dahitu**

Liu Rai : **Dom Jose Nai-Buti II**

Periodu Ukun : Tinan **1945-1958**

Obra/ Atinjimentu ne'ebe konsege halo no husik hela :

## **8. Lideransa Dawalu**

Liu Rai : **Ermelgido Da Silva**

Periodu Ukun : Tinan **1958 to'o 1973**

Obra/atinjimentu ne'ebé konsege halo no husik hela:

- Loke Tata Kota Suku Aidabaleten

## **9. Lideransa Dasia**

Liu Rai : **Alexandre Barros da Silva**

Periodu Ukun : Tinan **1973 to'o 1994**

Obra/atinjimentu ne'ebé konsege halo no husik hela:

- Ponte Komonig
- Ponte Berat
- Loke Fatin Kuda Ai-Jati / HTI
- Estrada Publico Loes/ Atabae
- Irigasaun Natar Loes
- Estrada Suku
- Kontrusaun Postu Atabae
- Kontrusaun Postu Saude Atabae

- Kontrusaun Escola Rai-Lian / Tutubaba
- Sede Suku Aidabaleten
- Kontrusaun Escola EBF Aldeia Biacou
- Kontrusaun Escola Uma Tali Aidabaleten no Koitapo Aldeia Aidabaleten
- Kontrusaun Postu Esquadra Atabae
- Kontrusaun Uma Koramil
- Kontrusaun Mercadu uma Tali

#### **10. Lideransa Dasanulu**

Liu Rai : **Abel Vicente**  
 Periodu Ukun : Tinan **1994** to'o **1997**

Obra/atinjimentu ne'ebé konsege halo no husik hela:

- Loke Estrada Manu dokin Ba Damlaran

#### **11. Lideransa Dasanulu resin Ida**

Liu Rai : **Manuel Mendes**  
 Periodu Ukun : Tinan **1994** to'o **1999**

Obra/atinjimentu ne'ebé konsege halo no husik hela:

- Loke Natar Aldeia Meguir
- Loke Natar Aldeia Haramé
- Loke Tein Masin Fatin Aldeia Sulilaran ho Biacou

#### **12. Lideransa Dasanulu Resin Rua**

Liu Rai : **Pilife Tali Meta**  
 Periodu Ukun : Tinan **1999** To'o **2009**

Obra/atinjimentu ne'ebé konsege halo no husik hela:

- Laiha Obra

#### **13. Lideransa Dasanulu Resin Tolu**

Liu Rai : **Manuel Mendes**

Periodu Ukun : Tinan **2009** to'o **2013**

Obra/atinjimentu ne'ebé konsege halo no husik hela:

- Loke Natar Aldeia Meguir
- Loke Natar Aldeia Sulilaran
- Loke Natar Aldeia Haramé
- Loke Tein Masin Fatin Aldeia Sulilaran ho Biacou
- Irigasaun Natar Loes
- Loke Estrada Manu dokin Ba Damllaran

#### **14. Lideransa Dasanulu Resin Haat**

Liu Rai : **Alberto Fontes**  
Periodu Ukun : Tinan **2013** to'o **2017**

Obra/atinjimentu ne'ebé konsege halo no husik hela:

- Halo Bee Posso 2 Aldeia Aidabaleten
- Loke Mini Merkado Aldeia Meguir
- Sata Mota Berat Aldeia Tasimean
- Loke Rede Komunikasaun T.T Aldeia Aidabaleten
- Rehabilitasaun Sentru Joventude Suku Aidabaleten aldeia Tutubaba
- Kontrusaun MCK Aldeia Tutubaba
- Hari Uma Kapela Ailoklaran Aldeia Tasimean
- Hola Meza Ho Kadeira aldeia tasimean
- Kontrusaun satan mota aldeia meguir
- Kontrusaun eletrisidade aldeia Meguir
- Kontrusaun EDTL Suku Aidabaleten
- Loke Alkraun Publico Suku Aidabaleten
- Kontrusaun Escola EP aldeia Sulilaran
- Salaun P3 Atabae
- Sata Mota Berat Aldeia Tasimean
- Monumentu Aldeia Tutubaba
- Kontrusaun Eskritoria Adm. Atabae
- Kontrusaun Eletrisidade
- Kontrusaun Antena TT Aldeia Tasimean

- Kontrusaun Berat Aldeia Tasimean
- Eskola ensino basiko 3 ciclo atabae
- Kontrusaun CHC moru atabae
- Kontrusaun Antena telekomcel Aldeia Tasimean
- Istallasaun EDTL Atabae
- Kontrusaun ESC Arnolos Yanses Aldeia Tasimean
- Kontrusaun Escola EBF aldeia Sulilaran
- Kontrusaun Escola EBF Aldeia Aidabaleten

## 15. Lideransa Dasanulu Resin Lima

Liu Rai : **Francisco Fontes Leite**

Periodu Ukun : Tinan **2017** to'o **2023**

Obra/atinjimentu ne'ebé konsege halo no husik hela:

- Konstrusaun Estrada PNDS Aldeia Tutubaba
- Konstrusaun estrada PNDS aldeia tasimean
- Uma UKL Aldeia aidabaleten
- Konstrusaun estrada Publico Suku aidabaleten
- Konstrusaun UKL EJS haramé
- Uma Eskola Primario Aldeia meguir
- Rehabilitasaun sede suku aidabaleten
- Konstrusaun eskola EBF Aldeia Tasimean
- Konstrusaun uma militar aldeia haramé
- Sata mota komoning bronzon aldeia Tutubaba
- Sata mota komonin bronzon aldeia tutubaba
- Konstrusaun sentina publiku aldeia tutubaba
- Konstrusaun eskola aidabaleten
- Konstrusaun moru haleu EBF aldeia Sulilaran
- Rehabilitasaun sala maternidade aldeia tutubaba
- Rehabilitasaun Estrada suku aldeia aidabaleten

## 16. Lideransa Dasanulu Resin Neen

Liu Rai : Francisco Fontes Leite

Periodu Ukun : Tinan 2024 to'o 2030

Obra/atinjimentu ne'ebé konsege halo no husik hela:

- UKL PAS Aldeia Haramé
- Uma ba ESC Primaria Aldeia Meguir
- Rehabilitasaun Sede Suku Aidabaleten
- Kontrusaun ESC EBF Ailoklaran Aldeia Tasimean
- Loke Estrada suku 4 Kilo aldeia Tasimean
- Kontrusaun Moru Haleu Klinika Aldeia Haramé
- Kontrusaun Moru protesasaun mota Aldeia meguir
- Manutensaun Edifisiu Posto Adm. Atabae
- Konstrusaun Moru Haleu klinika Aldeia Haramé

## Demografia Suku

Total populasaun iha Suku Aidabaleten hamutuk 7727 feto 3704 mane 4023 Husi número ida ne'e, nia distribuisaun tuir idade mak hanesan tuir mai ne'e:

Idade (tinan)	Feto	Mane	Total
0 – 5	340	326	666
6 – 10	346	309	655
11 – 15	322	338	660
16 – 20	385	369	754
21 – 25	381	374	755
26 – 30	367	383	750
31 – 35	335	330	665
36 – 40	308	348	656
41 – 45	341	324	665
46 – 50	228	270	498
51 – 55	102	231	333
56 – 60	122	186	308
61 – 65	59	191	250

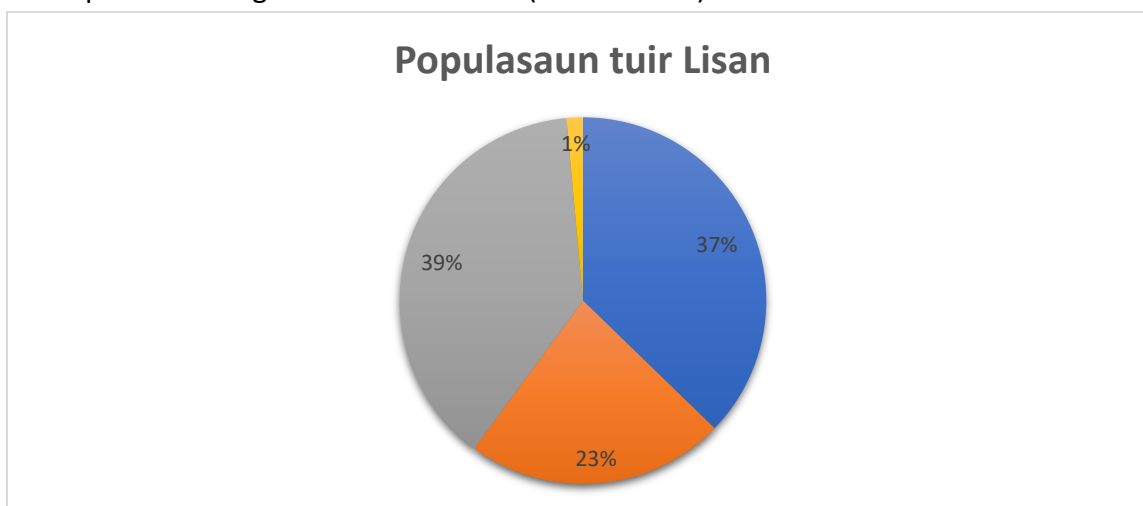
65 – 70	27	16	43
71 – 75	20	12	32
76 ba leten	21	16	37

Númeru populasaun Suku Aidabaleten tuir nivel edukasaun, nian bele haree iha tabela tuir mai:

Idade (tinan)	Feto	Mane	Total
Pre-Eskolar	826	947	1773
Ensinu Báziku Siklu	514	478	992
Ensinu Sekundáriu	953	1.035	1.989
Lisensiatura	135	186	321
Mestradu	1	2	3
Doutoramentu	0	0	0

## Situasaun Sosial

Populasaun Suku Aidabaleten kompostu husi lisan Kemak (**Estrutura Uma Lisan, Sistema Feto San no Uma Mane, Kultura no Lulik**). Distribuisaun populasaun iha Suku **7727** tuir lisan nian mak prezenta iha gráfiku tuir mai ne'e: (Lisan Kemak)



Gráfiku 1: Distribuisaun Populasaun tuir Lisan

Aleinde populasaun lokál, iha Suku **Aidabaleten** rezide mós sidadaun sira husi munisípiu seluk no estranjeiru/rai-liur mak hanesan \_\_\_\_\_, \_\_\_\_\_, \_\_\_\_\_, \_\_\_\_\_, \_\_\_\_\_, \_\_\_\_\_.

Númeru populasaun husi nasaun sira temi iha leten bele haree iha tabela tuir mai ne'e:

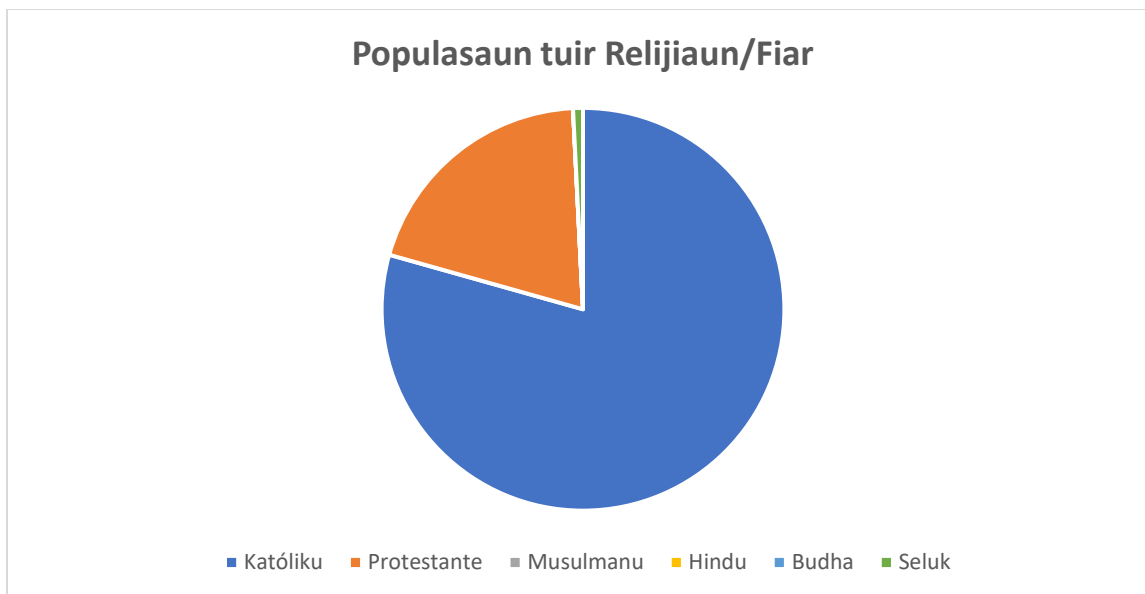
Nú	Munisípiu/Nasaun Orijen	# Feto	# Mane	Total	Observasaun
1.	<i>Naran nasaun</i>				<i>Deskreve badak sira nia prezensa; exemplu halo negosiu, serbisu, eskola etc</i>
2.	Liquisa	12	26	47	Relasaun feto san no uma mane
3.	Ermera	4	6	11	Buka moris ka negosiu
4.	Covalima	12	7	19	Relasaun Kasamento
5.	Oecusse	3	4	7	Relasaun feto san no uma mane
6.	Lospalos	2	4	6	Relasaun feto san no uma mane
7.	Aileu	4	2	6	Relasaun feto san no uma mane
8.	Dili	2	3	5	Relasaun feto san no uma mane
9.	Indonesia	0	6	6	Relsaun Servisu iha projecto
10.	Xina	3	7	13	Relasaun Negosiu

Populasaun Suku **Aidabaleten** bele koalia lian sira hanesan Kemak (*Lian Tetun, Lian Melayu, Lian Portugues, Lian Inglesh, Lian Xina no Korea*).

Tuir mai ne'e mak detallu husi lian ne'ebé populasaun Suku Aidabaleten bele koalia ho persentajen utilizadór lian refere.

Nú	Lian ne'ebé bele koalia	Persentajen Populasaun	Observasaun
1.	Kemak	95 %	Maioria
2.	Tetun	85 %	Ferik katuas sira la kolia
3.	Portugues	2 %	Minoria
4.	Inglesh	2 %	Minoria
5.	Indonesia	5 %	Minoria
6.	Korea	1 %	Naton

Iha aspetu fiar nian, populasaun Suku Aidabaleten fiar iha relijiaun **Katolika ho Protestante** ho ninia detallu distribuisaun hanesan iha gráfiku tuir mai ne'e:



Aleinde ne'e, populasaun Suku Aidabaleten ne'ebé iha nesesidade espesífiku ka populasaun ho kondisaun defisiensia hamutuk 66 ne'ebé kompostu husi feto 38, mane 28. Iha moos grupu vulneravel sira hanesan faluk, oan kiak, idozu no individu ne'ebé laiha rendimentu mak hanesan tuir mai ne'e:

Nú	Ema ho Defisiensia no Grupu vulnerabel	# Feto	# Mane	Total	Observasaun
1.	Ema ho Defisiensia	38	28	66	<i>Bele halo deskrisaun nesesáriu ba grupu ida-idak</i>
2.	Faluk	6	1	7	
3.	Oan Kiak	0	0	0	
4.	Idozu	262	250	512	
5.	Ema ne'ebé laiha rendimentu	225	21	246	
6.	Seluk (bele deskreve tan)				

Detallu ba populasaun ho nesesidade espesífiku no grupu vulnerabel nian bele tau iha aneksu 1.

### Situasaun Ekonomia

Fontes rendimentu prinsipál husi populasaun iha Suku Aidabaleten nian maka Agrikultor, Hakiak Animal, Negosiante, no seluk tan. Tabela tuir mai ne'e hatudu knár prinsipál husi comunidade nian ne'ebé konsidera nu'udár sira nia fontes ba rendimentu nian

Nú	Okupasaun/serbisu	Totál	Mane	Feto
1.	Agrikultór	3247	2140	1107
2.	Peskadór	234	234	0
3.	Hakiak Animal ho fins ba negosiu	122	101	21
4.	Negosiante (faan no sosa sasan ho fundus la liu \$ 5000)	12	8	4
5.	Emprezáriu ( <i>Iha ona estabesimentu negosiu ho fundus liu \$5000 no iha kbiit fó empregu ba ema seluk</i> )	10	9	1
6.	Funionáriu (públiku no privadu husi setór oioin)	504	308	196
7.	Serbisu iha rai-liur	104	90	14
8.	Estudante (sei frekuenta hela estudu husi nivel pre-eskolar to'o universitáriu)	4440	2760	1680
9.	Dezempregu ( <i>Ema ne'ebé la frekuenta eskola no la hola parte iha knár sira temi iha leten</i> )	3287	2305	982

Aleinde fontes rendimentu/knár populasaun nian hanesan deskreve ona iha leten, ekonómikamente, Suku **Aidabaleten** iha moos potencialidade lokál/natural ne'ebé bele konsidera nu'udár fontes ekonomia Suku nian mak hanesan deskreve iha tabela tuir mai ne'e:

Nú	Potensialidade Lokál	Volume/Kuantidade	Kondisaun Existente
1.	Grupu Soru Tais	1	Diak
2.	Agrikultor no Hortikultura	1	Diak
3.	Pekuaria	1	Diak
4.	Turizmu Tasi (Coastal Tourism)	1	Diak
5.	Pesca/Turismu	1	Diak

Husi sorin seluk, Suku **Aidabaleten** mós iha ona estabesimentu negósiu ne'ebé konsidera nu'udár fontes ba dezvoltamentu ekonomia, kriasaun empregu no kresimentu ba rendimentu família nian, hanesan alista iha tabela tuir mai ne'e:

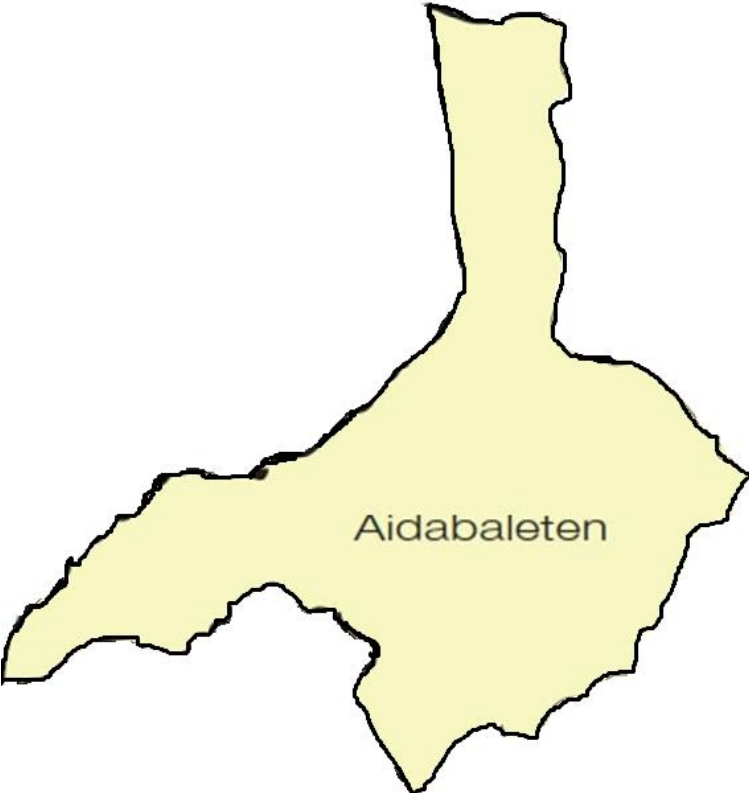
Nú	Estabelesimentu Negósiu/Industria	Kuantidade
1.	Produs Tua Kuda Metan	1
2.	Batako/Bloku	6
3.	Hortikultura/ Kuda Modo	12
4.	Mebel/Karpinteiru	5
5.	Manu Bruler	2
6.	Dulas Krilkir/Fatuk	1
7.	Uma Cafe	1
8.	Katupa / Erkina	25

## 2.2. Kondisaun Administrasaun Suku

### Divizaun Administrativa Suku

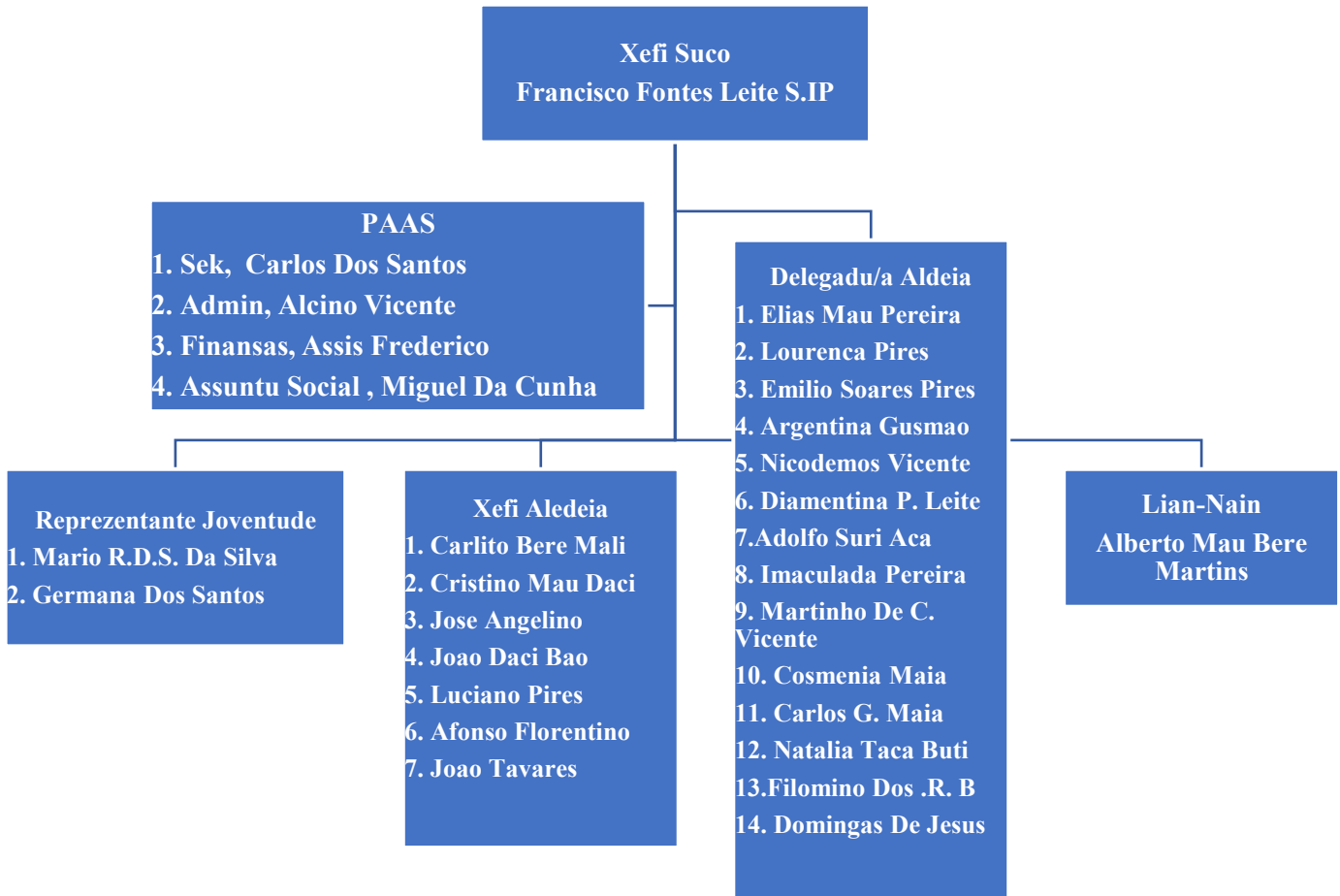
Suku **Aidabaleten** kompostu husi aldeia **Hitu 7** no okupa área **115,7 km<sup>2</sup>**. Vizualizasaun jeográfia husi Suku **Aidabaleten** nian bele haree iha mapa tuir mai ne'e.

**MAPA SUKU**



## ESTRUTURA KONSELLU SUKU

Estrutura Suku Aidabaleten ba periodu 2023– 2030 nian mak tuir mai ne'e



### Parte 3: Diagnóstiku Suku nian

#### 3.1. Diagnóstiku Jerál

Ba nesesidade elaborasaun no projesaun iha planu dezvoltamentu komunitáriu iha Suku **Aidabaleten** ba periodu tinan 2026-2030 nian, simplesmente utiliza formula análise SWOT (Strengths, Weaknesses, Opportunity and Thread) ka Forsa, Frakeza, Oportunidade no Ameasa sira. Resultadu diagnóstiku nian apresenta iha diagrama tuir mai ne'e:

Setór	Strengths/ Forsa sira	Weaknesses/ Frakeza sira	Oportunities/ Oportunidade sira	Threats/ Ameasa
<b>Ekonomia</b>	<ul style="list-style-type: none"> <li>• Rekursu</li> <li>• Produsaun</li> <li>• konsumu</li> </ul>	<ul style="list-style-type: none"> <li>• Ladun tau importansia ba rikusoin ne'ebe iha rai henek ho fatuk</li> <li>• Hare laduun iha tamba iha mudansa klima</li> <li>• Menos Koñesimentu kona ba agrikultura modernu</li> </ul>	<ul style="list-style-type: none"> <li>• Periodikamente komidade sira presija halo koleta riku soin sira liu receitas.</li> <li>• Periodikamente komidade presiza tau matan ba Hare sira</li> <li>• Presiza formasaun ba komidade agrikultor sira husi Ministeriu Agrikultura</li> <li>• Hato'o proposta ba ministeriu agrikultura hodi halo manutensaun irigasaun ba Natar.</li> </ul>	<ul style="list-style-type: none"> <li>• Estraga inundasaun no rai halai</li> <li>• Menos Produsaun Hare kada Tinan tanba mudansa klimatika</li> <li>• Menos Produtividades tanba folin hare ne'ebé tuun</li> <li>• Orsamentu la prevê</li> <li>• Tarjeto Manutensaun Irigasaun.</li> </ul>
	<ul style="list-style-type: none"> <li>• Produsaun Hortikultura ne'ebé barak</li> </ul>	<ul style="list-style-type: none"> <li>• Menus merkadu no Konsumidores</li> </ul>	<ul style="list-style-type: none"> <li>• Hato'o ba MTCl, MDHRC. harii merkadu agrikultura nian iha sentru komidade.</li> <li>• Serbisu hamutuk interministerial (Edukasaun no Agrikultura) hodi halo Modo Tahan sai hahan ba merenda eskolar</li> </ul>	<ul style="list-style-type: none"> <li>• Mudansa klimatika udan ben makas afeta ba Produsaun</li> <li>• Menos Produtividades</li> <li>• Seidauk iha seriedade husi ministeriu edukasaun hodi hare assuntu merenda eskolar</li> <li>• Tarjeto husi ministeriu nian ba fali area produtivu seluk</li> </ul>
	<ul style="list-style-type: none"> <li>• Manu Bruldher</li> </ul>	<ul style="list-style-type: none"> <li>• Menus merkadu no Konsumidor</li> </ul>	<ul style="list-style-type: none"> <li>• Hato'o ba MTCl harii merkadu agrikultura</li> </ul>	<ul style="list-style-type: none"> <li>• Mudansa klimatika hamenus</li> </ul>

			<p>nian iha sentru komidade.</p> <ul style="list-style-type: none"> <li>• Serbisu hamutuk interministerial (Edukasaun no Agrikultura) hodi fornese Manu Tolun no Isin/Ayam Buras sira ba merenda eskolar</li> <li>• Perjisa halo green Hause</li> <li>• Perjisa hetan formasaun husi MAP.</li> </ul>	<p>produsaun Manu tolun</p> <ul style="list-style-type: none"> <li>• Tempo bailoron Be'e laiha</li> <li>• Menos Produtividades</li> <li>• Tarjetu programa governu nian iha fatin seluk</li> </ul>
<b>Infraestrutura</b>	• Estrada Aldeia Damlaran	• Transporte labele Ultrapasa iha tempo Udan	• Hadia estrada diak hodi Komidade assessu ba Mercado	• Drainagen la iha • Laiha Alkatraun ne'ebe diak
	• Rede Komunikaun	• Komidade Sira labele Asesu ho Diak	• Waihira Komidade sira bele asesu ba informasaun	• Laiha Rede Nebe Hari iha Aldeia Hame
	• Estrada Suku Aldeia Tasimean	• Komidade labele asesu ho Diak	• Komidade bele Asesu iha tempo sira Presija	• Laiha Drogen ho Aspal/ Nahe Sementi
	• Estrada Publico Ponte Aldeia Meguir	• Komidade la asesu iha tempu udan tamaba Valeta ne'ebe Kloot wainhira akontese udan makas	• Komidade no Estudante bele asesu ba eskola no merkadu • Labele transporte produto lokal ba merkadu	• Ponte Mak Kloot • No be'e labele sai wainhira be'e korente boot
	• Irigasaun Aldeia Tutubaba	• Komidade la To'oba iha sira hela fatin, iha tempu udan tama ba sira nia hela fatin	• Komidade bele asesu ba eskola no merkadu • transporte produto lokal ba merkadu	• Udan Boot be'e sai fatin liha • Estragos sira nia aihan ho komidade nia animal
	• Irigasaun Aldeia Sulilaran	• Komidade la halo natar iha tempu udan tanba hetan estragos	• Komidade bele kuda hare wainhira tempu udan • Komidade bele fan hare ho kuantidade barak	• Laiha irigasaun ne'ebe diak, hodi bele satan sira nia natar.
	• Irigasaun Natar Loes	• Komidade la halo natar wainhira irigasaun la aat hotu ona	• Komidade bele asesu ba halo natar • Bele hetan fini diak	• Laiha irigasaun ho kualidade diak, tamba irigasaun tempu uluk nian, bee labele tama natar ho lais.

	<ul style="list-style-type: none"> <li>Bee mos no Saneamentu</li> </ul>	<ul style="list-style-type: none"> <li>Tamba bee menus hetan estragos husi komunidadade sira tesi ai arbiru</li> <li>No soe foer arbiru</li> </ul>	<ul style="list-style-type: none"> <li>Komunidadade sira atu kuda ai horis sira ne'ebe foo moris bee,</li> <li>Prepara fatin lixeru ba aldeia aldeia</li> </ul>	<ul style="list-style-type: none"> <li>Bee maran wainhira rai uda foo impaktu ba rai halai no nstt</li> </ul>
<b>Agrikultura</b>	<ul style="list-style-type: none"> <li>Kuda Modo</li> <li>Hortikultura</li> <li>Pescas</li> <li>Floresta</li> </ul>	<ul style="list-style-type: none"> <li>Adbus la diak</li> <li>Udan ben la Para halo produsaun sai dodok hotu</li> <li>Laiha peskador ne'e modernu atu peska</li> <li>Laiha tara bandu ne'ebe diak atu asegura ai-horis sira</li> </ul>	<ul style="list-style-type: none"> <li>Green House</li> <li>Formasaun</li> <li>Prepara material moderno hodi peska ho kuantidade boot</li> <li>Presija halo siensiavilizasaun ba komunidadade sira atu sira komprende no hatene kona ba tara bandu</li> </ul>	<ul style="list-style-type: none"> <li>Modo dodok</li> <li>Udan ben laiha</li> <li>Mudansa Klimatika</li> <li>Sunu rai arbiru no tesi ai arbiru</li> </ul>
<b>Edukasaun</b>	<ul style="list-style-type: none"> <li>Escola pre-escolar Atabae</li> <li>Ensino Baziku (Siklu 1,2 no 3)</li> <li>Ensinu Secundaria(Jeral no Tekniku Vokasional)</li> </ul>	<ul style="list-style-type: none"> <li>Menos Manorin Estudante han Iha Liur</li> <li>Prepara aumenta professores sira ho kualidade</li> <li>Prepara manorin sira mai ho nivel licenciatura ka basarelato</li> </ul>	<ul style="list-style-type: none"> <li>Prepara estudante sira nia mentalidade no sosiedade antes tama escola primaria</li> <li>Foka ba lee no hakerek no konesimentu fundamental.</li> <li>Prepara alunu sira atu kontinua ba universidade ka tama kedas ba mundu traballu ho kbiit tekniku.</li> </ul>	<ul style="list-style-type: none"> <li>Sala de Aula la iha estudante labael aprende</li> <li>Kadeira ho mesa la to</li> <li>Estudante Sira han iha liur deit</li> </ul>
<b>Saúde</b>	<ul style="list-style-type: none"> <li>Aumenta saude primariu kobre husi SISCA</li> <li>Sentru saude komunitaria (SSK)</li> <li>Malnutriasaun (Stunting)</li> <li>Mortalidade inan no oan</li> <li>Moras Trasmisivel</li> <li>Moras la transmisivel</li> </ul>	<ul style="list-style-type: none"> <li>Bainhira iha pasiente barak dificulta tebes atendimento husi doutor sira</li> <li>Lokaliza iha posto no Kliniku sira ho ekipamentu ba moras komum no atendimentu partu</li> <li>Taxa labarik ne'ebe "stunting" sei aas. Ida ne'e fo impaktu ba dezvoltimentu</li> <li>Esforsu kontinua atu hamenus numero inan no bebe ne'ebe mate durante ka depois partu</li> <li>Kontrola ba moras hanesan</li> </ul>	<ul style="list-style-type: none"> <li>Sistema rejistu pasiente nian ne'ebe onlline atu informasaun saude bele asesu husi ospital ida ba seluk lais</li> <li>Fatin iha ona pessoal saude bele atende komunidadade sira</li> </ul>	<ul style="list-style-type: none"> <li>Kuandu laiha Pessoal saude ne'ebe mak kualidade komuinidade sira nia saude ho diak.</li> <li>Komunidadade sira tenke lao dook ba hasai raan iha munisipio</li> </ul>

		<p>Tuberculose (TBC) dengue, no malaria ne'ebe sei sai amesa tinan- tinan</p> <ul style="list-style-type: none"> <li>Sae mos moras fuan, kankru no tiasinia (diabetes)tamba mudansa ba stilu de moris no ai-han</li> </ul>		
<b>Turizmu</b>	<ul style="list-style-type: none"> <li>Turizmo inur hitu</li> <li>Turizmu Beakloe</li> <li>Turizmu Malemesar</li> </ul>	<ul style="list-style-type: none"> <li>Dalan la daik atu vizitante sira ba Vizita</li> <li>Dalan diak maibe ambiente la diak</li> <li>Dalan diak maibe ambiente la diak</li> </ul>	<ul style="list-style-type: none"> <li>Dalan diak bele hetan Vizitante Nasional no lokal sira bele hetan Rendimento</li> </ul>	<ul style="list-style-type: none"> <li>Komunidade sira soe foer arbiru iha fatin-fatin</li> <li>Laiha fatin Saneamentu</li> </ul>
<b>Ambiente</b>	<ul style="list-style-type: none"> <li>Mercado Atabae</li> </ul>	<ul style="list-style-type: none"> <li>Be dalan laiha</li> <li>Komunidade sira hari uma tama hela ba fatin mercadu</li> </ul>	<ul style="list-style-type: none"> <li>Hadia fatin mercadu hanesan ambiente saudavel no mos</li> </ul>	<ul style="list-style-type: none"> <li>Difikulta movimentu transporte sira</li> <li>Negosiante sira la faan produto tuur iha fatin ne'ebe seguru</li> </ul>
<b>Kultura</b>	<ul style="list-style-type: none"> <li>Uma Lisan</li> </ul>	<ul style="list-style-type: none"> <li>La iha Uma lisan Gerasaun sira la konese malu</li> </ul>	<ul style="list-style-type: none"> <li>Hametin relasaun Familia liu husi uma Lisan</li> </ul>	<ul style="list-style-type: none"> <li>Abandona Oan sira la Escola</li> </ul>

### 3.2. Análiza ba Parseiru Suku nian

Aleinde diagnóstiku jerál hanesan hatuur ona iha leten, Suku **Aidabaleten** mós identifika ona parseiru sira ne'ebé bele apoiu implementasaun planu dezvoltimentu Suku nian. Tabela tuir mai ne'e mak lista parseiru sira ne'ebé apoiu ona atividade iha Suku no parseiru foun ne'ebé iha possibilidade bele apoiu planu dezvoltimentu iha tempu tuir mai.

Nú	Parseiru	Parseiru Existente/Foun	Area Kooperasaun
1.	CI-TL	Ezistente/Foun	Apoiu ba rekursu tasi
2.	AI-Eka Fishworld	Ezistente/Foun	Hakiak ahu ruin
3.	F-Hadeer	Ezistente/Foun	Hortikultura no Rai Osan
4.	GSI-HIM	Ezistente/Foun	Kona ba inan isin rua no be'e nia susun been saudavel
5.	ANZ Banco	Ezistente/Foun	Kona-ba apoiu negosiu kiik iha suku aidabaleten

6.	Fundasaun Alola	Ezistente/Foun	Apoiun ba grupo kiik sira Aktividade hanesan manejametu rai osan.
----	-----------------	----------------	-------------------------------------------------------------------------

Suku Aidabaleten sei kontinua identifika no nakloke ba kooperasaun ho parseiru foun balun ne'ebé seidauk identifika iha lista ne'e, maibe iha objetivu/atividade ne'ebé relevante ho planu Suku nian.

#### Parte 4: Planu Dezenvolvimentu Suku

##### 9.1. Vizaun

Komunidade ne'ebé Prospero, moris iha Igualdade hodi dezenvolve Rekursu Naturais ho ema nia Kapasidade rasik.

##### 9.2. Misaun Suku Aidabaleten nian

Atu atinji vizaun boot Suku nian ne'e, Suku Aidabaleten defini ona ninia misaun sira hanesan tuir mai ne'e:

1. Komunidade Suku Aidabaleten Assesu Dezenvolve ba Kapital Social
2. Dezenvolve Kapital Ekonomia
3. Kapital Infraestrutura, haforsa sistema Governo Lokal, no Kapasitasaun

##### 9.3. Meta sira ba Dezenvolvimentu nian

Vizaun no Misaun iha leten transforma hikas ba Meta sira Dezenvolvimentu iha Suku Aidabaleten hanesan tuir mai ne'e:

1. Hakarak atu estrada tama to'o aldeia sira (Aldeia 7) iha tinan 5 nia laran
2. Iha tinan 3 nia laran komunidade ho 50% mak asesu ona Be'e Mos
3. Eletrisidade bele dada ona ba uma kain (tau kedas total uma kain ne'ebé sei asesu eletrisidade) durante tinan 5 nia laran.
4. Iha parte Saude nian harii posto saude 3 iha aldeia 3 hodi aloka kedas pessoal saude, iha tinan 5 nia laran
5. Labarik sira ho idade eskolar iha kada aldeia (Aldeia Tasimean no Tutubaba) asesu ona ba Edukasaun ne'ebé ho kualidade
6. Iha tinan 5 nia laran sei hari Centro Komunitario iha Kada Aldeia Hodi bele Akumula Komunidade hodi Kria Enkontro/ halo Actidade sira Seluk iha Aldeia Laran.
7. Iha tinan 5 nia laran hakarak harii Merkadu komunitariu nian ida iha suku Aidabaleten atu komunidade sira bele fan sira nia produto.

8. Iha tinan 4 nia laran iha planu ba Hari Tanel/Green House iha kada aldeia hodi sai sentru ba fini.

### **Objetivu sira ba Dezenvimentu nian**

Meta sira ba dezenvimentu nian ne'ebé hatuur ona iha planu dezenvimentu ida ne'e, sei sukat liu husi objetivu sira hanesan tuir mai ne'e:

1. Planu Dezenvimentu Suku Aidabaleten sai planu mestra ba dezenvimentu iha suku.
2. Atu promove mos potencialidade suku Aidabaleten nian inklui ninia rekursus tomak ne'ebé eziste.
3. Nu'udar oportunidade atu lori dezenvimentu ba Suku ho dalan parseria ho patrosinador dezenvimentu nian.

### **9.4. Valór Suku Aidabaleten nian**

Suku Aidabaleten adopta ona valór hirak tuir mai ne'e nu'udar valór komún ne'ebé komidade no entidade hotu prezisa konsidera no halao tuir.

1. Respeitu Estrutura Lideransa
2. Husu Lisensa (Ritual Lisan)
3. Respetu ba Sistema (Uma Lisan)
4. Solidariedade
5. Dame
6. Tranparansia

### **9.5. Prinsípiu Suku Aidabaleten nian**

Suku Aidabaleten halao ninia serbisu ba dezenvimentu nian tuir deit prinsípiu sira hanesan tuir mai ne'e; *(bele halo tuir prinsípiu balun ne'ebé deskreve ona iha Dekretu Lei)*

1. Transparansia
2. Inklusivo
3. Igualdade

## 9.6. Potensialidade Lokál no Politika Dezenvolvimentu Suku

Bazeia ba rezultadu diagnóstiku iha parte 3 nian, Suku **Aidabaleten** hakarak koloka potensialidade ne'ebé iha no politika dezenvolvimentu Suku nian ba tinan 5 nian laran mak hanesan tuir mai ne'e:

Setór Dezenvolvimentu	Potensialidade Suku nian	Polítika atu dezenvolde ba oin
<b>Ekonomia</b>	<ul style="list-style-type: none"> <li>Suku Aidabaleten lokaliza iha rai ne'ebé produtividade</li> <li>Suku Aidabaleten iha ninia rai henek ho valor ekonomiku</li> <li>Suku Aidabaleten iha ninia Produsaun Tua Kuda Metan ho valor ekonomiku</li> <li>Suku Aidabaleten iha ninia Produsaun Masin Tasi ho valor ekonomiku</li> </ul>	<ul style="list-style-type: none"> <li>Estabelese merkadu komunitariu iha sentru komutariu hodi akomoda potensialidade lokal no bele dada investor</li> <li>Kria fatin ba produsaun batako iha sentru komunitariu</li> <li>Kria fatin ba produsaun masin ho kuantidade boot</li> </ul>
<b>Infraestrutura</b>	<ul style="list-style-type: none"> <li>Suku ne'ebé liga posto administrativo Balibo no Maubara</li> <li>Suku ne'ebé iha bee matan barak</li> <li>Sai sentru ba Komunidade sira husi Balibo no Maubara</li> <li>Nudar Sentru ba comunidade</li> </ul>	<ul style="list-style-type: none"> <li>Halo estrada ne'ebé liga Balibo liu husi estrada suku</li> <li>Dada Be'e Mos Ba Comunidade Sira nebe seidak asesu ba Be'e Mos</li> <li>Hari Sentru formasaun informal ba comunidade sira no bele hari biblioteca</li> <li>Estabelese Posto Saude ba Comunidade hodi akumulade komudade sira besik iha ne'ebá.</li> </ul>
<b>Agrikultura</b>	<ul style="list-style-type: none"> <li>Suku Aidabaleten nudar fatin estratejiku ba Horticultura</li> <li>Hare</li> <li>Batar</li> <li>Suku Aidabaleten mos iha Plantasaun Ai-kameli</li> </ul>	<ul style="list-style-type: none"> <li>Hari sentru hortikultura nian iha Sentru Komunitariu Aidabaleten nian</li> <li>Precisa Estensionista mai fo formasaun</li> <li>Halo aproximasaun ho Ministeriu Agrikultura No MTCI hodi aumenta folin ba hare no batar</li> <li>Hari tanel/ Green house iha kada Aldeia</li> </ul>

<b>Edukasaun</b>	<ul style="list-style-type: none"> <li>• Iha labarik barak ho idade eskolaridade ne'ebé la asesu ba edukasaun</li> <li>• Iha ona eskola ensinu pre-eskolar no ensinu baziku hamutuk Total Pre-Eskolar 5 Ensinu Baziku Total 9</li> <li>• Iha rai nebe komunidadade fornese ba desenvolvimentu</li> </ul>	<ul style="list-style-type: none"> <li>• Hari Eskola Sentral ida hodi akumulala labarik sira ho idade eskola nian iha suku Aidabaleten</li> <li>• Recruta Professores</li> <li>• Halo kajerna ba profesores</li> <li>• Iha planu ba hari biblioteka hodi hasae kultura lee nian</li> </ul>
<b>Saúde</b>	<ul style="list-style-type: none"> <li>• Suku Aidabaleten nudar sentru Saude ba postu Balibo no Maubara</li> </ul>	<ul style="list-style-type: none"> <li>• Hari Posto Saúde iha sentru komunitariu nian hodi hafasil komunidadade sira ba asesu saude ne'ebé kualidade</li> <li>• Aumenta mos pessoal saude ba postu saude sira iha aldeia 7</li> </ul>
<b>Turizmu</b>	<ul style="list-style-type: none"> <li>• Lokaliza iha fatin turistiku</li> <li>• Iha mos turizmu Religioza</li> <li>• Eziste turizmu kultural</li> <li>• Abrigo Istórico</li> </ul>	<ul style="list-style-type: none"> <li>• Dezenvolve fila fali fatin Turizmo sira</li> <li>• Hari estasionamentu hodi hafasil peregrinu sira</li> <li>• Tau mapa iha siti turistiku sira no abrigo istóriu sira</li> </ul>
<b>Ambiente</b>	<ul style="list-style-type: none"> <li>• Lokaliza iha fatin ne'ebé ho nia paisazen furak</li> <li>• Ho tasi ne'ebe ho anin presco</li> </ul>	<ul style="list-style-type: none"> <li>• Hari fatin lixu</li> <li>• Fahe informasau kona ba keta sunu rai arbiru no tesi ai arbiru</li> <li>• Konserva ambiente liuhusi reflorestasaun</li> </ul>
<b>Kultura</b>	<ul style="list-style-type: none"> <li>• Uma Lisan</li> <li>• Tarabandu</li> <li>• Hametin Relasaun Família fetosa Umane</li> </ul>	<ul style="list-style-type: none"> <li>• Konserva orijinalidade uma lisan</li> <li>• Kultura</li> <li>• Redus Lia Mate Lia Moris</li> </ul>

## 9.7. Obstákulu no Estratéjia ba Dezenvolvimentu Suku

Tuir mai ne'e, anália ba obstákulu ne'ebé komidade iha Suku Aidabaleten hasoru no estratéjia ne'ebé identifika ona hodi ultrapasa

Setór Dezenvolvimentu	Obstákulu ne'ebé Komidade sira hasoru	Estratéjia hodi hasoru
<b>Ekonomia</b>	<ul style="list-style-type: none"> <li>• Hare folin Tu'un no isin la diak</li> <li>• Batar folin Tu'un, isin la diak</li> <li>• Modo, Pateka, Baria nia kuantidade menus nsst</li> </ul>	<ul style="list-style-type: none"> <li>• Halo adubu organika</li> <li>• Hasae kualidade produsaun hodi hamenus sasan importadu</li> </ul>
<b>Infraestrutur</b>	<ul style="list-style-type: none"> <li>• Estrada a'at labele Asesu</li> <li>• Be'e la Suficiente ba Komidade</li> <li>• Rede komunikaun mak seidak kobre ba komidade aldeia seluk</li> </ul>	<ul style="list-style-type: none"> <li>• Husu ba ministeriu obras publika hodi hadia Estrada, Be'e mos no Rede komunikaun</li> </ul>
<b>Agrikultura</b>	<ul style="list-style-type: none"> <li>• Mudansa Klimátika</li> <li>• Estragos husi Pesticida</li> <li>• Produsaun horticultura nia kuantidade menus</li> </ul>	<ul style="list-style-type: none"> <li>• Precisa halo reflorestasaun</li> <li>• Precisa Aimoruk/Formasaun</li> <li>• Precisa hasae nia Quantidade</li> </ul>
<b>Edukasaun</b>	<ul style="list-style-type: none"> <li>• Meos manorin</li> <li>• Menos Facilidade</li> <li>• Menus kondisaun ba Profesores sira</li> </ul>	<ul style="list-style-type: none"> <li>• Recrutamento Manorin</li> <li>• Aumenta Facilidade</li> <li>• Hari fatin Dormitorio ba Profesores sira</li> </ul>
<b>Saúde</b>	<ul style="list-style-type: none"> <li>• Komidade sira dok husi Posto Saude</li> <li>• Menos Ambulnce</li> </ul>	<ul style="list-style-type: none"> <li>• Presiza hari Postu Saude besik area rurais sira</li> <li>• Aumenta Ambulance</li> </ul>

<b>Turizmu</b>	<ul style="list-style-type: none"> <li>• Seidauk dezenvolve Turizmo</li> <li>• La hetan Receitas husi Vizitante</li> </ul>	<ul style="list-style-type: none"> <li>• Precisa dezenvolve Fila fali area Turizmo sira</li> <li>• Tau kedas tarefa ba visitante sira hodi la hamosu manipulasaun</li> </ul>
<b>Ambiente</b>	<ul style="list-style-type: none"> <li>• Fatin Lixo la iha</li> <li>• La koidado Ambiente</li> </ul>	<ul style="list-style-type: none"> <li>• Construi fatin Lixo cada Bairro</li> <li>• Precisa tau Matan ba ita nia Ambiente</li> <li>• Hala'o limpeza jeral</li> <li>• Hadia programa tiga dolar</li> </ul>
<b>Kultura</b>	<ul style="list-style-type: none"> <li>• La konserva dansas tradisionais</li> <li>• Lia Mate Moris</li> </ul>	<ul style="list-style-type: none"> <li>• Hasae koñesimentu kona ba kultura, tradisaun no estilu moris comunidade nian</li> <li>• Reduz gastos ba Lia Mate, no Lia Moris</li> </ul>

## 9.8. Planu Dezenvolvimentu Suku Aidabaleten tinan 2026 – 2030

Hafoin halo tiha análiza ba rezultadu diagnóstiku hanesan deskreve ona iha seksaun 4.3 no 4.4, tuir mai Suku Aidabaleten defini ona planu asaun ba dezenvolvimentu tinan lima nian hanesan tuir mai ne'e:

1. Setór Ekonomia						
Prioridade sira ne'ebé identifika ona nu'udár prioridade atu atinji iha tinan lima oin mai iha setór ekonomia nian mak hanesan tuir mai ne'e:						
Prioridade Dezenvolvimentu	Periodu Implementasaun					Parseiru Potensial ba Implementasaun
	2026	2027	2028	2029	2030	
Modernizasaun setor peskas		✓				MAP
Hortikultura Komersial	✓				✓	MTCI
Turismu Komunitaria			✓			MTCI
Kapasitasaun Joven no Grupo Feto				✓		MJDC



3. Setór Agrikultura						
Prioridade sira ne'ebé identifika ona nu'udár prioridade atu atinji iha tinan lima oin mai iha setór agrikultura nian mak hanesan tuir mai ne'e:						
Prioridade Dezenvolvimentu	Periodu Implementasaun					Parseiru Potensial ba Implementasaun
	2026	2027	2028	2029	2030	
Jestaun Rekursu Bee(irrigasaun no bee-matan	✓		✓			MAP, Plan
Diversifikasaun produto no valor kresente (value-added)		✓			✓	WorldFishon
Pekuariu Integradu (Hakiak Animal)		✓				MDRHC, MAP
Fortaleze Koperativa no Asesu merkadu				✓		MDRHC, MAP

4. Setór Edukasaun						
Prioridade sira ne'ebé identifika ona nu'udár prioridade atu atinji iha tinan lima oin mai iha setór edukasaun nian mak hanesan tuir mai ne'e:						
Prioridade Dezenvolvimentu	Periodu Implementasaun					Parseiru Potensial ba Implementasaun
	2026	2027	2028	2029	2030	
Melloramentu Infraestrutura eskolar			✓			Ministerio da Educasaun
Kapasitasaun Professor Sira		✓				Ministerio da Educasaun
Edukasaun Pre-Eskolar no Alfabetisaun				✓		Ministerio da Educasaun
Ligasaun entre edukasaun no potensial lokal	✓					Ministerio da Educasaun
Programa merenda eskolar no Saude			✓			Ministerio da Educasaun

5. Setór Saúde						
Prioridade sira ne'ebé identifika ona nu'udár prioridade atu atinji iha tinan lima oin mai iha setór saúde nian mak hanesan tuir mai ne'e:						
Prioridade Dezenvolvimentu	Periodu Implementasaun					Parseiru Potensial ba Implementasaun
	2026	2027	2028	2029	2030	
Elevasaun Kualidade Sentru Saude Komunitaria (CHC)					✓	Ministério saúde
Saude inan no oan (Prioridade Nutriasaun)	✓		✓			Ministério saúde
Saneamentu no Bee mos iha comunidade		✓				Ministério saúde
Saude ambiental (Kontrola moras Trasmítidu)	✓					Ministério saúde



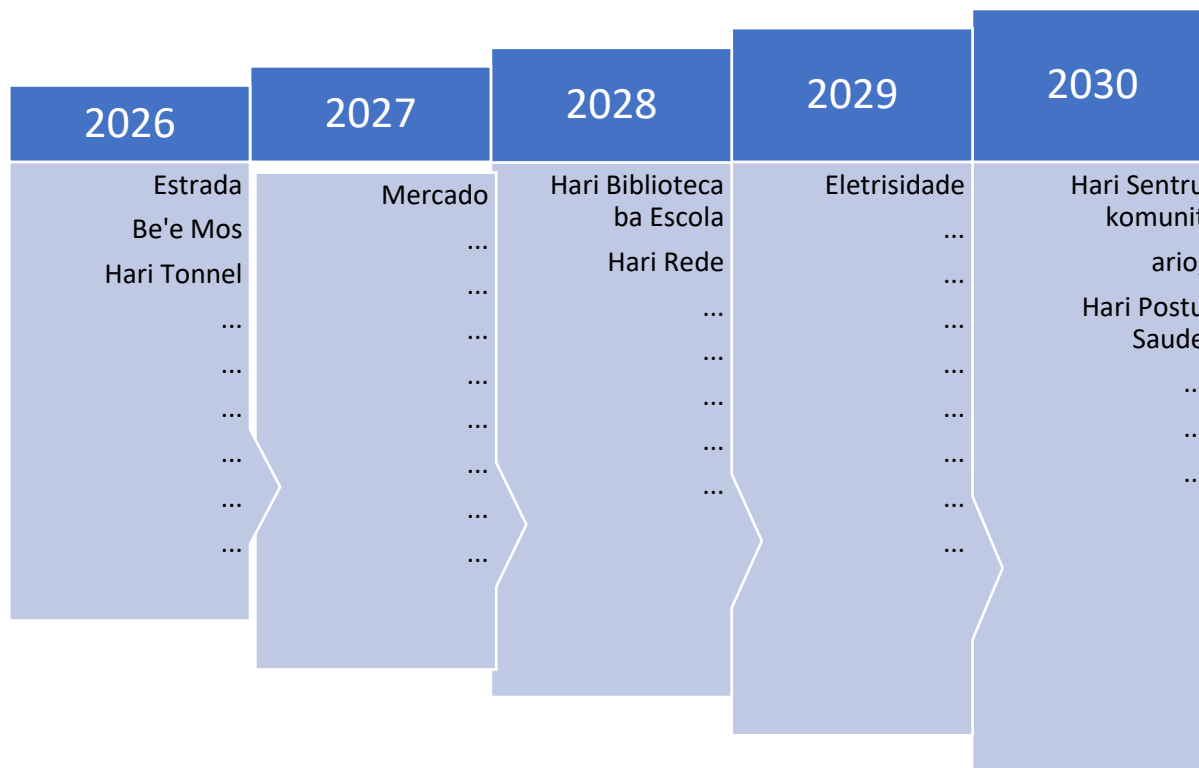
## 7. Setór Ambiente

Prioridade sira ne'ebé identifika ona nu'udár prioridade atu atinji iha tinan lima oin mai iha setór ambiente nian mak hanesan tuir mai ne'e:

Prioridade Dezenvolvimentu	Periodu Implementasaun					Parseiru Potensial ba Implementasaun
	2026	2027	2028	2029	2030	
Konservasaun kosta no tasi (Marine Conservtion)		✓				CI-TL
Refloresta no Seguransa Rai			✓			MAP
Jestaun Lixu Komunitaria (Waste Management)				✓		
Adaptasaun ba mudansa Klimatika	✓					
Implementasaun Prinsipiu Lisan			✓			SE. ARTE no KULTURA

8. Setór Kultura						
Prioridade sira ne'ebé identifika ona nu'udár prioridade atu atinji iha tinan lima oin mai iha setór kultura nian mak hanesan tuir mai ne'e:						
Prioridade Dezenvolvimentu	Periodu Implementasaun					Parseiru Potensial ba Implementasaun
	2026	2027	2028	2029	2030	
Reabilitasaun no Konservasaun "Uma Lisan"		✓				SE.ARTE no KULTURA
Dokumentasaun no Transmisaun Oral			✓			
Revitasaun Arte no Tais	✓					
Proteja no Promove Ritual "Sau-Tasi"				✓		
Inkluzsaun Kultura iha Edukasaun Lokal					✓	

### 9.9. Faze Implementasaun Planu Dezenvolvimentu Komunitáriu Periodu 2026–2030



## Parte 5: Monitorizasaun no Avaliasaun

### 5.1. Monitorizasaun

Monitorizasaun ba implementasaun atividade sira ne'ebé planeia ona iha ne'e sei halo dala rua iha kada tinan. Ida ne'e hodi aseguira katak bainhira planu balun la inklui iha implementasaun semestra ka fulan 6 dahuluk nian, sei bele halo ajustamentu hodi inklui iha semestre ikus nian.

Atu bele halo monitorizasaun ida kontinua ba progresu dezvoltimentu planu dezvoltimentu komunitáriu nian, tuir mai sei agrupa planu ne'ebé koloka ona iha seksaun 4.7 tuir tinan no setór dezvoltimentu. Tuir mai, sei uza kódigu koor sira hanesan tuir mai ne'e hodi sukat ninia progresu implementasaun:

	= Planu ne'e implementa ona tuir tempu
	= Planu ne'e sei demora iha implementasaun ka muda ona ba tinan oin
	= Planu ne'e la konsege implementa

#### Tinan Implementasaun: 2026

Atividade Desenvolvementu	Setór Desenvolvementu	Progresu Implementasaun	Observasaun
Lista prioridade sira ba dezvoltimentu husi setór hotu ba tinan ne'e nian	Indika atividade ne'e mai husi setór saida?	Tau kódigu koor tuir ninia progresu hanesan esplika iha leten	Halo esplikaun badak ba progresu husi atidade ne'e nian.
1. Hortikultura Komersial	Setor Ekonomia		liuliu iha kontestu Suku Aidabaleten ka área rural sira iha Timor-Leste, hatudu katak

			setór ne'e iha potenciál boot tebes atu transforma ekonomia família nian husi "subsisténsia" (han ba loron) ba "komersiál" (manán osan).
2. Infrastrutura basika (Sosial)	Setor Infrastrutura		iha Suku Aidabaleten foka liu ba facilidade sira ne'ebé fó servisu diretu ba povu nia moris loroloron, hanesan Saúde, Edukasaun, no moin sosiál sira seluk. Infrastrutura sira-ne'e mak sai hanesan "ain-fatin" ba dezvoltimentu umanu.
3. Jestaun Rekursu Bee (irrigasaun no beematan)	Setor Agrikultor		iha Suku Aidabaleten nian mak kestaun ne'ebé krítiku tebes. Bee la'ós de'it nesesidade bázika ba moris, maibé sai mós "motór" ba dezvoltimentu hortikultura komersial ne'ebé Ita temi ona antes ne'e.
4. Saude inan no oan (Prioridade Nutriasaun)	Setor Saude		liuliu iha kestaun <b>Nutrisaun</b> , mak sai hanesan fundasaun ba jersaun foun iha Suku Aidabaleten. Nutrisaun ne'ebé di'ak la'ós de'it kona-ba "han bosu", maibé oinsá hetan vitamina no protein ne'ebé

			natoon hodi evita <i>stunting</i> (isinnaketi/badak).
5. Saude ambiental (Kontrola moras Trasmítidu)	Setor Saude		iha Suku Aidabaleten foka liu ba oinsá ambiente ne'ebé moos bele prevene moras sira ne'ebé hada'et husi animál (vetór) ka bee fo'er. Iha área kosta hanesan Atabae, moras hanesan Dengue, Malária, no moras tee-been (diareia) sai dezafiu boot.
6. Dezenvolve area haan fatin( restaurante kiik sira)	Setor Turizmu		Dezenvolve área <b>haan fatin</b> ka restaurante kiik (warung) iha Suku Aidabaleten mak oportunidade negósiu ne'ebé estratéjiku tebes. Tanba Suku ne'e sai hanesan pontu tránzitu ba transporte públiku no privadu ne'ebé liuhusi estrada boot Dili-Batugade, restaurante kiik sira iha potenciál boot atu sosa produktu lokál husi hortikultura ne'ebé ita diskute ona.
7. Adaptasaun ba mudansa Klimatika	Setor Ambiente		Mudansa klimátika reprezenta ameasa boot ba <b>Suku Aidabaleten</b> , liuliu tanba suku ne'e depende maka'as ba setór tasi (peskas) no rai

			<p>(hortikultura). Mudansa ne'ebé akontese ona mak sason udan ne'ebé la tuir tempu, bailoro naruk ne'ebé halo bee-matan maran, no nivel tasi ne'ebé sa'e.</p> <p>Atu comunidade bele moris sustentável, presiza estratéjia <b>adaptasaun</b> ne'ebé inklui iha Planu Dezenvolvimentu Suku (PDS)</p>
8. Revitasaun Arte no Tais	Setor Kultura		<p>Suku Aidabaleten foka ba oinsá atu salva, hametin, no promove patrimóniu kulturál nu'udar mós rekursu ekonómiku ba suku. Tais husi área Atabae nian iha kór no motivu (dezeñu) ne'ebé úniku, ne'ebé dalaruma la hanesan ho Tais husi foho Bobonaro nian.</p>

#### Tinan Implementasaun: 2027

Atividade Desenvolvementu	Setór Dezenvolvimentu	Progresu Implementasaun	Observasaun
Lista prioridade sira ba dezenvolvimentu husi setór hotu ba tinan ne'e nian	Indika atividade ne'e mai husi setór saida?	Tau kódigu koor tuir ninia progresu hanesan esplika iha leten	Halo esplikasaun badak ba progresu husi ativade ne'e nian.
1. Modernizasaun setor peskas	Setor Ekonomia		iha Suku Aidabaleten, liuliu iha aldeia kosta hanesan Aldeia

			<p>Biacou, Sulilaran, Tutubaba, Tasimean. hatudu katak setór ne'e sei iha potenciál boot ne'ebé seidak esplora hotu. Durante ne'e, peskadór sira sei depende liu ba métodu tradisionál ne'ebé iha limitasaun ba distánsia no kuantidade ikan ne'ebé sira kaer.</p>
2. Konektividade no tranporte	Setor Infraestutura		<p>iha Suku Aidabaleten nian mak kestaun ne'ebé importante tebes, tanba Aidabaleten mak "odamatan" ba Postu Administrativu Atabae no mós sai hanesan koridór estratéjiku ne'ebé liga kapitál Dili ho fronteira Batugade (Indonézia) no Munisípiu Bobonaro (Maliana).</p>
3. Diversifikasaun produto no valor kresente (value-added)	Setor Agrikultor		<p>iha Suku Aidabaleten foka ba oinsá transforma produktu matak (raw materials) sai produktu foun ne'ebé iha kualidade aas liu, tahan kleur, no folin karun liu iha merkadu.</p> <p>Iha Aidabaleten, ita iha rekursu tolu ne'ebé sai baze:  <b>Hortikultura, Peskas, no</b></p>

			<b>Agrikultura (Nu'u/Kafé/Ai-fuan).</b>
4. Pekuariu Integradu (Hakiak Animal)	Setor Agrikultor		<p>iha Suku Aidabaleten foka ba oinsá transforma sistema hakiak animál tradisionál ne'ebé "husik de'it" sai fali sistema ne'ebé organizadu, rendas-aas, no iha ligasaun ho agrikultura.</p> <p>Iha Aidabaleten, animál hanesan karau, fahi, bibi, no manu mak sai hanesan "banku moris" ba família sira, maibé sei hasoru dezafiu iha qualidade no saúde.</p>
5. Kapasitasaun Professor Sira	Setor Edukasaun		<p>Observasaun kona-ba <b>Kapasitasaun Profesór sira</b> iha Suku Aidabaleten foka ba oinsá hasa'e qualidade hanorin nian hodi prepara jersaun foun ne'ebé kbiit liu. Profesór sira mak sai "jeka" (motor) ba mudansa mentalidade iha suku laran. Maske eskola sira iha ona, dezafiu boot liu mak oinsá atualiza koñesimentu profesór sira-nian ho tempu agora.</p>
6. Saneamentu no Bee mos iha comunidade	Setor Saude		iha comunidade Suku Aidabaleten nian mak kestaun

			<p>ne'ebé liga direta ho kualidade moris, saúde pública, no dignidade umanu. Bee moos laiha, saneamentu mós la la'o; no saneamentu aat, bee-matan sei hetan kontaminasaun.</p>
7. Agroturizmu	Setor Turizmu		<p>iha Suku Aidabaleten hatudu potenciál ne'ebé boot tebes tanba suku ne'e iha kbiit rua ne'ebé úniku: produsaun agrikultura (hortikultura) ne'ebé buras no pozisaun jeográfika ne'ebé estratéjiku iha estrada boot Dili-Batugade ninin.</p> <p>Agroturizmu katak ita transforma to'os ka kanteiru modo nian sai fatin ba vizitante sira atu mai goza, aprende, no sosa produutu sira.</p>
8. Konservasaun kosta no tasi (Marine Conservtion)	Setor Ambiente		<p>iha Suku Aidabaleten, liuliu iha área <b>Biacou</b>, mak aspetu ne'ebé urjente tebes. Tanba tasi mak fonte moris ba peskadór sira, estraga tasi katak ita estraga futuru ekonomia suku nian. Mudansa klimátika no atividade umanu nian fó presauun maka'as ba ekosistema kosta nian.</p>

9. Reabilitasaun no Konservasaun “Uma Lisan”	Setor Kultura		<p>iha Suku Aidabaleten mak aspetu ida ne'ebé kle'an tebes, tanba Uma Lisan la'ós de'it konstrusaun fiziku, maibé nu'udar "arkivu moris" ba istória, valór sosiál, no identidade kbiit nian ba comunidade Atabae.</p> <p>Iha prosesu dezvoltimentu modernu, reabilitasaun Uma Lisan presiza ekilibriu entre presiza modernizasaun no hakarak atu mantein orijinal.</p>
----------------------------------------------	---------------	--	------------------------------------------------------------------------------------------------------------------------------------------------------------------------------------------------------------------------------------------------------------------------------------------------------------------------------------------------------------------------

#### Tinan Implementasaun: 2028

Atividade Desenvolvementu	Setór Desenvolvementu	Progresu Implementasaun	Observasaun
<i>Lista prioridade sira ba dezvoltimentu husi setór hotu ba tinan ne'e nian</i>	<i>Indika atividade ne'e mai husi setór saida?</i>	<i>Tau kódigu koor tuir ninia progresu hanesan esplika iha leten</i>	<i>Halo esplikasaun badak ba progresu husi atidade ne'e nian.</i>
1. Turismu Komunitaria	Setor Ekonomia		<p>iha Suku Aidabaleten foka ba oinsá comunidade rasik mak sai na'in, maneja, no hetan benefísiu husi atividade turizmu. Turismu ne'e la'ós mai husi "investidór boot" husi li'ur, maibé bazeia ba kbiit lokal:</p>

			natureza, kultura, no laran-di'ak povu Aidabaleten nian.
2. Infraestrutura ba produtividade (Ekonomia)	Setor Infraestrutura		iha Suku Aidabaleten foka ba oinsá facilidade fiziku sira bele dudu sirkulasaun osan, hamenus kustu produsaun, no aumenta kbiit comunidade nian hodi kompete iha merkadu. Infraestrutura ida-ne'e mak sai "insulinu" ba setór hotu ne'ebé ita ko'alia ona antes ne'e.
3. Jestaun Rekursu Bee(irrigasaun no bee-matan)	Setor Agrikultor		iha Suku Aidabaleten foka ba oinsá jere bee husi ninia hun (bee-matan) to'o iha ninia fatin uza (irrigasaun ba to'os no beemoos ba uma-kain). Bee mak rekursu ne'ebé limitadu liu iha área Atabae, tanba ne'e jestaun ne'ebé di'ak mak xave ba moris no ekonomia.
4. Melloramentu Infraestrutura eskolar	Setor Edukasaun		iha Suku Aidabaleten foka ba oinsá kria ambiente aprendizajen ne'ebé dignu, seguru, no modernu. Infraestrutura ne'ebé di'ak iha impaktu diretu ba motivasaun estudante sira nian atu ba

			eskola no kbiit profesór sira-nian atu hanorin ho kapaas.
5. Programa merenda eskolar no Saude	Setor Edukasaun		iha Suku Aidabaleten foka ba oinsá ai-han ne'ebé labarik sira han iha eskola bele dudu sira-nia desenvolvimentu fíziku no kognitivu (intelektuál). Programa ne'e mak xave prinsipál hodi luta hasoru <i>stunting</i> no hamenus taxa labarik sira ne'ebé sai husi eskola ( <i>drop-out</i> ).
6. Saude inan no oan (Prioridade Nutriasaun)	Setor Saude		liuliu iha kestaun <b>Nutrisaun</b> , mak sai hanesan fundasaun ba jersaun foun iha Suku Aidabaleten. Nutrisaun ne'ebé di'ak la'ós de'it kona-ba "han bosu", maibé oinsá hetan vitamina no protein ne'ebé natoon hodi evita <i>stunting</i> (isinnaketi/badak).
7. Hari Sentru informasaun turizmu	Setor Turizmu		iha Suku Aidabaleten mak pasu estratéjiku ida hodi "vende" potenciál suku nian ba mundu li'ur. Tanba Aidabaleten mak koridór tranzitu nasionál, sentru ida-ne'e sei funsiona hanesan "vitrina" ka odamatan ba

			vizitante sira ne'ebé liuhusi estrada boot Dili-Batugade.
8. Refloresta no Seguransa Rai	Setor Ambiente		iha Suku Aidabaleten foka ba oinsá proteje rai husi erozaun no hamoris fali kobertura matak (forest cover) ne'ebé lakon ona. Tanba kosta Aidabaleten nian iha foho ne'ebé kle'an no rai-mutin ne'ebé mamar, dezafiu boot liu mak <b>rai-halai (landslides)</b> no <b>erozaun</b> ne'ebé bele estraga estrada no to'os.
9. Implementasaun Prinsipiu Lisan	Setor Ambiente		iha Suku Aidabaleten foka ba oinsá valór tradisionál sira sai nu'udar "lei moris" ne'ebé organiza relasaun sosiál, kbiit governasaun lokál, no protesau ba natureza. Iha Atabae, lisan la'ós de'it istória pasadu, maibé instrumentu ne'ebé sei efektivu tebes hodi asegura estabilidade suku nian.
10. Dokumentasaun no Transmisaun Oral	Setor Kultura		iha Suku Aidabaleten foka ba oinsá rai no habelar koñesimentu, istória, no valór kulturál sira ne'ebé durante ne'e de'it "iha katuas sira-nia ibun".

			Iha rai Atabae, koñesimentu barak mak seidauk hakerek, ne'ebé kria risku boot katak istória hirak ne'e bele lakon kuandu jersaun tuan sira mate.
--	--	--	--------------------------------------------------------------------------------------------------------------------------------------------------

**Tinan Implementasaun: 2029**

Atividade Desenvolvementu	Setór Dezenvolvimentu	Progresu Implementasaun	Observasaun
Lista prioridade sira ba dezenvolvimentu husi setór hotu ba tinan ne'e nian	Indika atividade ne'e mai husi setór saida?	Tau kódigu koor tuir ninia progresu hanesan esplika iha leten	Halo esplikasaun badak ba progresu husi ativade ne'e nian.
1. Kapasitasaun Joven no Grupo Feto	Setor Ekonomia		iha Suku Aidabaleten foka ba oinsá transforma kbiit rekursu umanu ne'ebé boot sai forsa ekonómiku ne'ebé produtivu. Joven no feto mak pilar prinsipál ba sustentabilidade suku nian, maibé sira presiza kbiit (skills) ne'ebé tuir nesesidade merkadu atuál.
2. Konektividade no tranporte	Setor Infraestrutura		iha Suku Aidabaleten foka ba oinsá movimentu ema, sasán, no informasaun la'ó hodi dudu kresimentu ekonómiku. Tanba Aidabaleten situadu iha koridór

			estratéjiku entre Dili no Batugade (fronteira), kestaun transporte mak sai "venas" ba suku ne'e ninia moris.
3. Infraestrutura Dijital	Setor Infraestrutura		iha Suku Aidabaleten foka ba oinsá teknolojia informasaun bele sai "ponte" hodi liga área rurál ho oportunidade globál. Iha tinan 2026, konektividade la'ós ona luxu, maibé nesesidade báziku ba governasaun, edukasaun, no ekonomia
4. Fortaleze Koperativa no Asesu merkadu	Setor Agrikultor		iha Suku Aidabaleten foka ba oinsá organiza kbiit ekonómiku ne'ebé nakfahe husi agrikultór no peskadór sira sai kbiit koleтиву ida ne'ebé forsa liu. Tanba produsaun ki'ik-ki'ik husi uma-kain ida-idak dala barak la iha "power" hodi negoseia folin iha merkadu boot.
5. Edukasaun Pre-Eskolar no Alfabetisaun	Setor Edukasaun		iha Suku Aidabaleten foka ba fundasaun primeiru husi dezvoltimentu umanu. Se labarik sira la iha preparasaun ne'ebé di'ak husi sedu, sira sei

			hasoru dezafiu boot iha eskola primária. Nune'e mós, alfabetisaun ba adultu sira importante hodi asegura katak comunidade tomak bele partisipa iha dezvoltimentu.
6. Desenvolve area haan fatin( restaurante kiik sira)	Setor Turizmu		iha Suku Aidabaleten foka ba oinsá transforma produsaun lokál (ikan no modo) sai rendimentu lora-lora liuhusi setór kulunária. Tanba Aidabaleten mak koridór tranzitu nasional, restaurante kiik sira iha potenciál boot atu dada pasajeiru no turista sira ne'ebé liuhusi estrada boot Dili-Batugade.
7. Jestaun Lixu Komunitaria (Waste Management)	Setor Ambiente		iha Suku Aidabaleten foka ba oinsá proteje ambiente no saúde pública hodi nune'e suku nafatin moos, kapaas, no saudável. Tanba Aidabaleten iha potenciál boot iha turizmu no hortikultura, lixu ne'ebé la jere ho di'ak bele estraga tasi-ibun, bee-matan, no qualidade produsaun agrícola

8. Proteja no Promove Ritual "Sau-Tasi"	Setor Kultura		<p>iha Suku Aidabaleten (liuliu iha Biacou) foka ba oinsá foti patrimóniu kulturál ne'ebé úniku ne'e sai hanesan pilar ba dezvoltimentu turizmu komunitáriu, hodi nune'e bele mós asegura sustentabilidade ekolójiku tasi nian.</p> <p>"Sau-Tasi" la'ós de'it serimónia relijiozu-kulturál, maibé nia mak sistema maneju rekursu tasi ne'ebé katuas sira husik hela mai ita</p>
-----------------------------------------	---------------	--	---------------------------------------------------------------------------------------------------------------------------------------------------------------------------------------------------------------------------------------------------------------------------------------------------------------------------------------------------------------------------------

#### Tinan Implementasaun: 2030

Atividade Desenvolvementu	Setór Dezenvolvimentu	Progresu Implementasaun	Observasaun
Lista prioridade sira ba dezvoltimentu husi setór hotu ba tinan ne'e nian	Indika atividade ne'e mai husi setór saida?	Tau kódigu koor tuir ninia progresu hanesan esplika iha leten	Halo esplikaun badak ba progresu husi ativade ne'e nian.
1. Hortikultura Komersial	Setor Ekonomia		iha Suku Aidabaleten foka ba oinsá transforma kanteiru modo-tahan sira husi de'it konsumu uma-kain nian sai fali negósio ne'ebé fó lukru boot. Ho rai ne'ebé bokur no klima ne'ebé di'ak, Aidabaleten iha potenciál

			boot atu sai "sentru modotahan" ba área fronteira no Maliana.
2. Infrastrutura basika (Sosial)	Setor Infrastrutura		iha Suku Aidabaleten foka ba facilidade sira ne'ebé fó servisu diretu ba moris loron-loron komunidad nian. Infrastrutura sosiál ne'ebé di'ak mak sai indikadór ba kualidade moris no dezvoltimentu umanu iha suku laran.
3. Infrastrutura ba produtividade (Ekonomia)	Setor Infrastrutura		iha Suku Aidabaleten foka ba oinsá facilidade fíziku sira bele dudu sirkulasaun osan, hamenus kustu produsaun, no aumenta kbiit komunidad nian hodi kompete iha merkadu. Infrastrutura ida-ne'e mak sai "insulinu" ba setór hotu ne'ebé bele transforma potenciál rai-nain nian sai rikusoin réal.
4. Diversifikasaun produto no valor kresente (value-added)	Setor Agrikultor		iha Suku Aidabaleten foka ba oinsá hasa'e kbiit ekonómiku husi produktu primáriu (raw materials) hodi transforma sai produktu ne'ebé iha kualidade aas, tahan kleur, no folin karun

			liu. Ida-ne'e mak xave hodi hapara dependénsia ba fa'an de'it produktu fresku ne'ebé dala barak dodok lalais no folin tun.
5. Elevasaun Kualidade Sentru Saude Komunitaria CHC)	Setor Saude		iha Suku Aidabaleten foka ba oinsá transforma kualidade serbisu saúde nian husi báziku ba kualidade ne'ebé di'ak liu, hodi nune'e komunidadade bele hetan atendimentu ne'ebé dignu, la'ós de'it iha tempu urjénsia maibé mós ba prevensaun.

## 5.2. Avaliasaun

Avaliasaun sei halo iha tinan 5 ikus hodi sukat susesu sira husi implementasaun kada tinan no projeta fali ba planu foun iha tinan lima oin mai. Baze ba avaliasaun nian mak rezultadu monitorizasaun kada tinan ne'ebé Suku sira dokumenta ona. Maibe, forma no instrumntu própriu ba avaliasaun nian sei halo husi divizaun monitorizasaun no avaliasaun nian iha nivel munispál liu husi koordinasaun no administrasaun postu administrativu ida-idak.

## Parte 6 Final – Akta Aprovasaun

### Akta Aprovasaun

Iha loron \_\_\_\_ data \_\_\_\_ fulan \_\_\_\_ tinan 2026, realiza ona enkontru Konsellu Suku ne'ebé hola fatin iha Sede Suku Aidabaleten. Ho partisipasaun másimu husi membru hotu Konsellu Suku nian, unanimamente aprova ona Dokumentu Planu Dezenvolvimentu Suku ba períodu tinan lima nian (2026-2030). Planu Dezenvolvimentu Komunitáriu ne'ebé aprova ona mak sei sai planu mestre hodi gia no orienta iniciativa hotu ba dezenvolvimentu iha Suku Aidabaleten.

Membru Konsellu Suku ne'ebé aprova planu ne'e:

Nú	Naran	Pozisaun	Asinatura
1.	Francisco Fontes Leite	X. do Suku	1.
2.	Carlos Dos Santos	Sec. Suku	2.
3.	Assis Frederico	Financas Suku	3.
4.	Alcino Vicente	Admin Suku	4.
5.	Miguel Da Cunha	Sosial Suku	5.
6.	Carlito Bere Mali	X. Aldeia	6.
7.	João Daci Bau	X. Aldeia	7.
8.	Cristino Mau Daci	X. Aldeia	8.
9.	Jose Angelino	X. Aldeia	9.
10.	Luciano Pires	X. Aldeia	10.
11.	João Tavares	X. Aldeia	11.
12.	Afonso Florentino	X. Aldeia	12.
13.	Elias M.Pereira	Delegado	13.
14.	Adolfo Sari Asa	Delegado	14.
15.	Emilio S. Pires	Delegado	15.
16.	Nicodemos Vicente	Delegado	16.

17.	Martino D.C.Vicente	Delegado	17.
18.	Filomino Dos Reis Belmo	Delegado	18.
19.	Carlos G. Maia	Delegado	19.
20.	Lourenca Pires	Delegada	20.
21.	Imaculada Pereira	Delegada	21
22.	Argentina Gusmão	Delegada	22.
23.	Diamantina Pires Leite	Delegada	23.
24.	Osmenia Maia	Delegada	24.
25.	Domingas De Jesus	Delegada	25.
26.	Natalia Taca Buti	Delegada	26.
27.	Alberto M.B. Martins	Lia Nain	27.
28.	Mario R.D.S. Da Silva	Joven Mane	28.
29.	Germana Dos Santos	Joven Feto	29.

## Aneksu sira

Aneksu 1: Númeru Populasaun ho Nesesidade Espesífiku ka Ema ho Defisiensia

Nú	Naran Kompletu	Data Moris	Seksu F/M	Nivel Edukasaun	Detallu Husi Defisiensia/Vulnerabilidade
1.	Marcal Bere Bau	27/11/1981	M		Mental
2.	Sebastiana A. Gusmão	29/09/1963	F		Mental
3.	Carmen A. Gusmão		F		Mental
4	Quintiliano Cunha Pereira	25/12/1997	M		Fisiku No Mental
5	Leonardo Seran	01/01/1971	M		Fisiku
6	Otilde P. Gusmão	06/02/1969	F		Mental
7	Irene L. Bere Fontes	22/01/1985	F		Fisiku
8	Hermenegilda Pereira	21/05/1977	F		Mental
9	Amelia Marques	20/05/1995	F		Fisiku
10	Anelia F.Da C. Vilela	12/10/2000	F		Matan

11	Tomas Bau Bere	17/06/1978	M		Fisiku
12	Marcelina Bai Colu	01/01/1977	F		Mental
13	Adelino Maia		M		Fisiku
14	Micael Dominica B. Pires	11/06/2006	F		Fisiku
15	Inocencio Soares Vicente		F		Fisiku
16	Delfina I. Concencão		F		Mudu/ Koalia La Diak
17	Anateresa Amaral		F		Mental
18	Domingas Lagur Pires		F		Mental
19	Claudino Borges		M		Fisiku
20	Idalina Soares Pereira		F		Mental
21	Margarida Pires		F		Ain, Liman
22	Eutaquio Martins		M		Fisiku
23	Angelina Da Silva		F		Mental
24	Margarida Dos Santos		F		Fisiku
25	Alda Raimundu		F		Fisiku Ho Mental
26	Carmina Dos Santos		F		Fisiku / Matan
27	Gracilda M. Piedade		F		Mental
28	Carmina Cai Loun Isabel		F		Fisiku
29	Imaculada Da Silva Viana		F		Mudu Koalia La Diak
30	Manuela Souza		F		Mental
31	Bruno Da Cunha		M		Mental
32	Ancelmos Barros		M		Matan
33	Alberto Tavares		M		Matan
34	Venancio Alvertino		M		Fisiku
35	Zacareas Jeronimo		M		Fisiku
36	Julio Fontes		M		Mental
37	Lucia Martins Fontes		F		Mental
38	Marta Guilhermina		F		Mental
39	Joana Moreira		F		Mental
40	Juliana Da Silva		F		Mental
41	Agusta Loiola		F		Tilun
42	Helder F.A. Ximenes		M		Fisiku
43	Faviola Cardoso		F		Mudu Koalia La Diak

44	Leonardo Tavares		M		Fisiku
45	Paulino Tavares		M		Fisiku
46	Novita Nunes		F		Mudu Koalia La Diak
47	Idolina Pires		F		Fisiku
48	Casamira Fontes		F		Fisiku
49	Feliciano Carel		M		Fisiku
50	Alfonso Baptista		M		Matan
51	Berta Da Silva		F		Mental
52	Alberto Pires		M		Mental
53	Pasqual Amaral		M		Mental
54	Maria Amaral		F		Mental
55	Jacinto Pires		M		Fisiku/ Isin Bubu
56	Floriana Pereira		F		Matan
57	Filomena Pereira		F		Fisiku
58	Julito Rui Mali Laca		M		Fisiku
59	Manuel Mau Biti		M		Matan No Tilun
60	Isabel Rica		F		Mental
61	Carmina Amaral		F		Mental
62	Anaploria		F		Matan
63	Ricardina Colo Pereira		F		Fisiku
64	Maria Angelina		F		Fisiku
65	Benedictus Vicente Piedade		M		Matan
66	Gregorius Tabean		M		Mudu Lao Ladiak

