

PLANU DEZENVOLVIMENTU KOMUNITÁRIU

SUCO _____

POSTU ADMINISTRATIVU _____

MUNISÍPIU _____

PERÍODU IMPLEMENTASAUN 2026 – 2030

Vizaun, Misaun, Metas Objektivu, Valór no Prinsípiu Suco nian

Vizaun Suco Atabae

Lideransa Suco Atabae hamutuk ho ninia Komunitade tomak hatuur vizaun suco nian maka hanesan:

1. Komunitade ne'ebé Prospero, moris iha Igualdade hodi dezenvolve Rekursu Naturais ho nia Kapasidade rasik.

Misaun Suco Atabae

Atu atinji vizaun ne'ebé deskreve ona iha leten, Suco Atabae defini no misaun sira mak hanesan:

1. Komunitade Suco Atabae Assesu Dezenvolve ba Kapital Social
2. Dezenvolve Kapital Ekonomia
3. Desemvolve Infraestruturá basika, haforsa sistema Governo Lokal, no Kapasitasaun

Meta sira ba Dezenvolvimentu iha Suco Atabae

Vizaun no Misaun iha leten transforma hikas ba Meta sira Dezenvolvimentu iha Suco Atabae hanesan tuir mai ne'e:

1. Hakarak atu estrada tama to'ó aldeia sira (Aldia helesu, Sababurapo, Lolokolo, Fatubesi, Madebau) iha tinan 5 nia laran
2. Iha tinan 3 nia laran pelumenos komunitade ho 80% tenki asesu ona Be'e Mos
3. Eletrisidade bele dada ona ba uma kain ho 99,8% sira durante tinan 5 nia laran.
4. Iha parte Saude nian harii posto saude 1 iha aldeia 3 hodi aloka kedas pessoal saude, iha tinan 5 nia laran
5. Labarik sira ho idade eskolar iha kada aldeia bele asesu ona ba Edukasaun ne'ebé ho kualidade
6. Iha tinan 5 nia laran sei hari Centro Komunitario iha Kada Aldeia Hodi bele Akumula Komunitade hodi Kria Enkontro/ halo Actividade sira Seluk iha Aldeia Laran.
7. Iha tinan 5 nia laran hakarak harii Merkadu komunitariu nian ida iha suku Atabae atu komunitade sira bele fan sira nia produto.
8. Iha tinan 4 nia laran iha planu ba Hari Tanel/Green House iha kada aldeia hodi sai sentru ba fini.
9. Iha tinan 5 nia laran sei konstroi irigasaun hodi fornese Be'e ba natar

Objetivu sira ba Dezenvolvimentu iha Suco Atabae nian

Meta sira ba dezenvolvimentu iha Suco Atabae nian ne'e ami defini hikas iha objetivu dezenvolvimentu nian hanesan tuir mai ne'e:

1. Planu Dezenvolvimentu Suku Atabae sai planu mestre ba dezenvolvimentu iha suku.
2. Atu promove mos potencialidade suku Atabae nian inklui ninia rekursus tomak ne'ebé eziste.
3. Nu'udar oportunidade atu lori dezenvolvimentu ba Suku ho dalan parseria ho patrosinador dezenvolvimentu nian.

Valór sira ne'ebé Suco Atabae adopta

Koletivamente, comunidade no lideransa sira iha suco Atabae defini ona valór prinsipál sira hanesan tuir mai ne'e:

1. Kultura
2. Dame
3. Estabilidade
4. Solidariedade

Prinsipiu Suco Atabae nian

Suco Atabae adopta mós ninia prinsipiu sira ba dezenvolvimentu nian mak hanesan tuir mai ne'e:

1. Transparansia
2. Inklusivo
3. Igualdade

Lia Agradesementu husi Xefi Suco

Xefi Suco sei hakerek ninia agradesementu ba parte hotu ne'ebé involve ona iha prosesu tomak elaborasaun, konsultasaun, diskusaun no aprovasaun planu dezvoltimentu komunitáriu nian.

Sujere estrutura husi lia agradesementu nian hanesan tuir mai ne'e:

Lia Agradesementu

Agradese ba grasa Maromak nian hodi tulun prosesu tomak lao ho diak...

Agradese ba entidade tomak ne'ebé apoiu ona prosesu ida ne'e;

1. Ministériu Administrasaun Estatal
2. Sekretáriu Estadu Dezenvolvimentu Lokál
3. Autoridade Munisipál
4. Administradór Postu Administrativu
5. Membro Konsellu Suco
6. Ekipa Elaboradór
7. Komunidade no entidade tomak iha suco laran

Kada entidade ne'ebé ita alista, presiza deskreve oituan sira nia knár no kontribuisaun durante prosesu elaborasaun PDK nian, nune'e agradese ba sira tanba apoiu no kontribuisaun hirak ne'e)

Lia Menon Administradór Postu Administrativu nian

Ho laran haksolok lori naran Administrador Postu Administrativo Atabae ható'o lia menon tuir resultadu elavorasaun planu desenvolvimento komunitaria PDK ne'ebe estabese husi Sekretariu Estado Desenvolvimento lokal tuir necesidadevmatadalan PDK orienta Suku sira atu defini desenvolvimento ho planu, Visaun, Misaun, metas, objetivo valor no principiu suku basea rekursus humanos no rekursus naturais existenti iha suku sira teritoriu Timor Leste partikularmente Posto Atabae ho nia suku sira hanesan Atabae, Aidabaleten, Hataz no Rairobo.

Iha prosesu elavorasaun planu desenvolvimento komunitariu liu husi involvimento Administrasaun Posto tantu direita no indireito, ami rekoñese limitasaun rekursus humanos kualifikado ne'ebe iha koinesimento klean hodi defini planu ne'ebe diak no interpretasaun matadalan haktuir livru elavorasaun PDK ne'e rasik, maibe ami fiar katak ho prenciemento livru PDK mak sei sai matadalan ba suku hodi guia prosesu desenvolvimento sektore importante ne'ebe defini iha elavorasaun PDK durante periodo tinan lima.

Aproveita biban hakarak tatoli liamenon ba ministerio relavantes hanesan: Ministerio Obras Publiku, Agrikultura, Edukasaun, Saude, Turismo no ministerio relevantes sira seluk inklui parseiro desenvolvimento atu konsidera PDK sai base ba desenvolvimento iha teritorio nasional liliu Autoridade Municipiu Bobonaro durante elavorasaun planu orsamento municipal. Ami nafatin rekomenda ba Ministerio Administrasaun Estatal atu aumenta fundus desevolvimento suku liu husi programa PNDS nune bele fo biban ba suku sira hodi realiza aprograma nebe defini tuir planu PDK husi suku.

Atu remata ami nafatiN rekonhese katak priencimento livro PDK sei iha fragilidade nune'e wainhira ekipa nacional husi Sekretario Estado Desenvolvimento Lokal rekomenda atu hadia ami nafatin iha vontade hadi'a fragilidade sira.

Mak ne'e deit ami nia liamenon ba atensaau no tulun tomak ami ható'o Obrigado.

Apresiasiun Presidente Autoridade Munisipál

AGRADESIMENTU

Nudár Presidente Autoridade Munisipál Bobonaro ne'ebé iha kompeténsia no autoridade hodi jere prosesu dezvoltimentu hotu iha Munisípiu nia laran, hau hakarak hato'o hau nia agradelementu ba esforsu hotu ne'ebé líder komunitária sira halo ona durante fulan 8 ba kotuk hahú husi fulan Julho 2025 hodi konsege elabora Planu Dezenvolvimentu Komunitária ida ne'ebé serve duni ba kontekstu lokál ninian tamba konsege identifika potensia sira, explora oportunidade hotu, no hatúr mehi ida atu muda comunidade sira nia moris ba moris ida diak liu, moris ida equilibru, sustentável no reziliénte.

Aliña ho ida ne'e, no aparte husi Planu Estratéjiku Dezenvolvimentu Munisipál, Dekretu Lei Nú. 4/2024 fornese baze ida atu iha tan Planu Dezenvolvimentu Komunitária ida ba suku sira no Diploma Ministériál Nú. 15/2025 fornese modelu saida mak apropriadu liu ba Planu Dezenvolvimentu ne'e rasik. Ho orientasaun polítika kontempla iha Dekretu Lei Nú. 4/2024 no asisténsia tékniku ne'ebé fornese ona husi Dirasaun Gerál Dezenvolvimentu Lokál durante periodu elaborasaun, nune'e, suku ida-idak konsege hamosu duni Plannu Dezenvolvimentu Komunitária ida ne'ebé serve hanesan dokumentu estratéjiku ida iha nivél komunitária hodi fornese alvu estratéjiku sira, iniciativa sosiál, no pasu sira importante hodi dudu dezvoltimentu infraestrurua, sosiál no ekonomia ida equilibriu, sustentável no reziliente.

Modelu ida ne'e hanesan modelu aproximasaun partisipatóriu ida, iha ne'ebé comunidade sira rasik mak identifika sira nia prioridade rasik ne'ebé sira konsidera relevante no importante hodi responde ba nesesidade básica sira. Prosesu ida ne'e mós fornese oportunidade atu comunidade sira bele serbisu hamutuk, aprende ba malu saida mak presiza halo diak liu tan hodi dudu dezvoltimentu sira hotu iha sira nia suku no aldeia laran ho lais no efetivu. Ita presiza konsidera mos katak, prosesu ida ne'e prosesu ida inklusivu, iha ne'ebé feto ho mane, katuas no labarik sira no ema ho kondisaun deficiente bele hetan oportunidade hodi expresa sira nia hanoin saida mak importante no relevante tenke halo hodi responde ba sira nia nesesidade básica sira no transforma moris ida atuál ba moris ida ho ekonomia nivél mediu hanesan sita iha planu global PEDM, PEDN no ODS.

Konsidera importánsia husi dokumentu ida ne'e no tamba dokumentu ida ne'e sita hanoin sira husi comunidade rasik, nune'e, nudár Presidente Autoridade Munisipál, hau husu atu parte hotu bele utiliza dokumentu ida ne'e hanesan dokumentu baze ida iha identifikaun prioridade sira iha investimentu ninian. Liliu, iha exersisiu rutina sira ne'ebé tinan-tinan autoridade komunitária sira halo iha nivél suku mai ASPA no ikus hetan apresiasaun husi Konsellu Konsultivu Munisipál no aprova iha Konsellu Koordinasaun Munisipál molok inklui iha PAA no OGE.

Maliana, 2 Juñu 2026
Presidente Autoridade Munisipál Bobonaro



Paulo Moniz Maia
Paulo Moniz Maia

Índice

.....	4
Vizaun, Misaun, Metas Objetivu, Valór no Prinsípiu Suco nian	ii
Lia agradesementu husi Xefi Suco	iv
Lia Menon Administradór Postu Administrativu nian	v
Apresiasaun Presidente Autoridade Munispál	vi
Parte 1: Introdusaun	1
1.1. Antecedente	1
1.2. Baze legál Error! Bookmark not defined.	
1.3. Objetivu	1
Parte 2: Perfil Suco	2
2.1. Kondisaun Suco	2
Istoria Suco nian	2
Demografia Suco	6
Situasaun Sosial.....	7
Situasaun Ekonomia	10
2.2. Kondisaun Administrasaun Suco	11
Divizaun Administrativa Suco.....	11
Estrutura Konsellu Suco	11
Parte 3: Diagnóstiku Suco nian	12
3.1. Diagnóstiku Jerál	13
3.2. Análiza ba Parseiru Suco nian	17
Parte 4: Planu Dezenvolvimentu Suco	18
4.1. Vizaun	18
4.2. Misaun _____ nian	18
4.3. Meta sira ba Dezenvolvimentu nian	18
4.4. Objetivu sira ba Dezenvimentu nian	18
4.5. Valór suco _____ nian	19
4.6. Prinsípiu Suco _____ nian	19

4.7.	Potensialidade Lokál no Politika Dezenvolvimentu Suco	21
4.8.	Obstákulu no Estratéjia ba Dezenvolvimentu Suco	22
4.9.	Planu Dezenvolvimentu Suco Atabae tinan 2026 – 2030.....	23
4.10.	Faze Implementasaun Planu Dezenvolvimentu Komunitáriu Periodu 2026–2030	30
Parte 5: Monitorizasaun no Avaliasaun.....		29
5.1.	Monitorizasaun	29
5.2.	Avaliasaun	34
Parte 6 Finál – Akta Aprovasaun		34
Aneksu sira		36

Parte 1: Introdusaun

1.1. Antecedente

Desenvolvimento suku nudar pasu importante hodi promove involvimento komunidade iha prosesu defini prioridades sira importante ba futuru vida sociedade, nebe inklusivu hodi halo meloramento iha aspeto ekonomia, sosio, cultural no ambiente. Desenvolvimento nebe halao durante periodo tempo sai nudar referencia ba lideransa komunitaria no comunidades nebe envolve diretamente iha implementasaun projeto hodi ikus mai hatur ona visaun, misaun, prinsipiu no metas nebe sei atinji tuir elaravora planu desenvolvimento komunitaria.

Iha prosesu elaborasaun planu PDK nudar esforsu kolektivu husi grupo comunidade nebe iha konhecimento no kapasidade hodi identifika prioridades no oportunidades ba desenvolvimento suku ho nia objetivo prinsipal atu halo mudansa hodi responde ba exigensia comunidade. Esforsu ba mudansa husi lider komunitaria, maka planu desenvolvimento komunitaria sai nudar dokumentos fundamental hodi serve hanesan referencia ba implementasaun programa prioridades husi setor importante nebe defini.

1.2. Base Legal

Baze legal sira ne'ebé orienta suco ida-idak hodi elabora planu desenvolvimento komunitariu nian. Baze legal sira ne'e maka hanesan:

- Lei número 9/2016 kona-bá lei suco nian
- Dekretu lei número 4/2024 kona-bá planeamentu desenvolvimento komunitariu
- Diploma Ministerial número 15/2025 kona-bá modelu planeamentu

1.3. Objektivu

Objetivu planu desenvolvimento komunitariu sei hakerek klaramente finalizadu ne'ebé presiza alcansa husi implementasaun planu. Deskrisaun objetivu tenki uza linguajen operacional simple hodi facilita interpretaun husi lider lokal, comunidade, no parseiru eksternal.

Objetivu planu desenvolvimento suco ne'e inklui:

1. Planu desenvolvimento suku nudar referensia lider komunitaria ba futuru desenvolvimento
2. Identifika rekursus humanos no rekursus naturais, ne'ebé existe hodi sai hanesan base ba desenvolvimento lokal;
3. Defini programa prioridade ne'ebé importante, hodi responde ba neessidade komunitaria.
4. Fasilita koordenasaun ho parseiru lokal, Munisipio, no institusaun governamental, iha fase implementasaun programa
5. Asigura involvimento komidade sira hodi partisipa ativa iha planu desenvolvimento suku.

1.1. Âmbitu

Iha seksaun ida ne'e, âmbito planu desenvolvimento komunitáriu sei deskreve limitaun no kobertura husi konteúdu ne'ebé inklui iha planu. Âmbitu ne'e fô klaridade kona-bá aspetu, sektor, no área ne'ebé sei fô presaun, hodi evita interpretaun ne'ebe la los.

Planu desenvolvimento suco ne'e fô presaun ba prioridade husi komidade sira iha tinan lima (5) ne'ebé sei hahu husi tinan 2026 to'o 2030. Sektor ne'ebé inklui iha planu hanesan tuir mai ne'e:

1. Infrastrutura : Garantia asesu ba estrada, eletrisidade no Be'e mos ba komidade
2. Saude : Harii posto saude kompleta ho fasilidade
3. Edukasaun : asegura Labarik ho idade eskolar asesu ona ba Edukasaun ho kualidade
4. Ekonomia : hari'i Merkadu lokal hodi komuidade fa;an sira nia produto.
5. Agrikultura : konstroi irigasaun no Tanel/Green House hodi sai sentru ba fini.

Parte 2: Perfil Suco

2.1. Kondisaun Suco

Istoria Suco nian

Suco Atabae hari'i iha tinan 1905 iha tempu Portugues nebe lidera husi Bei – Bere Laka husi uma lisan Malepu. Naran suco Atabae mai husi liafuan “Ata no Bai” husi lian kemak ho nia signifika:

Ata katak : Atan no Bai katak: Laiha nune liafuan atabae signifika “atan laiha” Naran ne’e eskolla husi Avo Beiala sira tanba uluk kedas (Atabae lakoi sai atan ba ema). Nune ikus mak hodi hasai Naran Suco Atabae.

Istórikamente, Suco Atabae lidera ona husi lideransa komunitáriu hamutuk nain sanulu resin lima (15). Tuir mai ne’e mak detallu ba lideransa suco Atabae nian husi inísiu to’o agora, inklui knár nebe sira halao ona:

1. Lideransa Dahuluk

Liu Rai : Bei-berlaka Male- pu

Periodu Ukun : Tinan 1905 - 1911

Obra ne’ebé konsege husik hela:

Iha tempo ne’eba nia obra mak hanesan teritorio suku Atabae revisaun ba aldeia 4 mak hanesan, Aldeia Naramotu, Hatubesi, Lolokolo, Saburapo.

2. Lideransa Daruak

Liu Rai : Mali-Bere Helesu uma Timiri

Periodu Ukun : Tinan 1912 - 1930

Obra ne’ebé konsege husik hela:

Iha tempo neba hasoru funu bo’ot primeiro guera mundial ,no mos beiala Mali-Bere mate iha fatuk kuak Buikari iha tinan 1912

3.Lideransa Datoluk

Don : Vicente Dasi-leto Manemori

Periodu Ukun : Tinan 1931 to’o 1943

Obra/atinjimentu ne’ebé konsege halo no husik hela:

4 Lideransa Dahaat

Liu Rai : _Mau-Bere Otagelor

Periodu Ukun : Tinan 1944 to’o 1955

Obra/ atinjimentu ne’ebé konsege halo no husik hela:

Sai liu rai iha tinan 1944 nia obra maka revisaun tan aldeia ida maka aldeia madebau, kompsto husi suku atabae hamotuk aldeia 5 iha teritorio tomak iha suku Atabae.

5 Lideransa Dalima

Liu Rai : Aru-Biti Otagelor

Periodu Ukun : Tinan 1955 to'o 1962

Obra/ atinjimentu ne'ebé konsege halo no husik hela:

1955 Liu Rai Aru-Biti konsege ba simu kondekora medalha ukun nian iha municipio Bobonaro.

6 Lideransa Da Neen

Liu Rai : Cipiriano Nunes Otagelor

Periodu Ukun : Tinan 1963 to'o 1965

Obra/ atinjimentu ne'ebé konsege halo no husik hela:

Liu rai Ciprino Nunes nia ukun ba segundu volta iha 1963 ba to'o 1965

7 Lideransa Da Hitu

Liu Rai : Eduardo Tavares Otagelor

Periodu Ukun : Tinan 1966 to'o 1984

Obra/ atinjimentu ne'ebé konsege halo no husik hela:

Liu rai Eduardo Tavares hahu husi tinan 1966 nia ukun to'o 1984 ,nia ukun maka muda sede suku mai iha bairo koilima aldeia helesu suku Atabae.

8 Lideransa Da Walu

Liu Rai : Sipriano Nunes Otagelor

Periodu Ukun : Tinan 1985 to'o 1990

Obra/ atinjimentu ne'ebé konsege halo no husik hela:

Liu rai ciprino nunes nia ukun ba segundu volta iha 1984 ba to'o 1990

9. Lideransa Da Sia

Kepala Desa : Alfredo Manuel Leite

Periodu Ukun : Tinan 1991 to'o 1997

Obra/ atinjimentu ne'ebé konsege halo no husik hela:

Nia maka loke estrada husi suku ba aldeia au mesmo tempo hari sede suku iha suku Atabae

10. Lideransa Da Sanulu

Kepala Desa : Sidinio Fontes

Periodu Ukun : Tinan 1997 to'o 1999

Obra/ atinjimentu ne'ebé konsege halo no husik hela:

Hahu ukun iha tinan 1997 ate 1999 iha situasaun funu nia laran.

11. Lideransa Da Sanulu resin ida

Nurep : Fortunato Reis Cardoso Fatubesi

Periodu Ukun : Tinan 2000 to'o 2002

Obra/atinjimentu ne'ebé konsege halo no husik hela:

Nia obra maka konstrusaun edifisio sede suku Atabae,tamba iha situasaun emergensia

12. Lideransa Da Sanulu resin rua

Xefe do Suku : Fortunato Reis Cardoso Fatubesi

Periodu Ukun : Tinan 2002 to'o 2009

Obra/ atinjimentu ne'ebé konsege halo no husik hela:

Nia obra hari klinika suku iha aldeia fatubesi,no mos hari uma residencia suku Atabae no mos sede suku Atabae

13. Lideransa Da Sanulu resin tolu

Xefe do Suku : Ernesto Gaspar Loles-Ubu

Periodu Ukun : Tinan 2009 to'o 2016

Obra/atinjimentu ne'ebé konsege halo no husik hela:

Nia obra hari eskola EBC Koilima sede joventude sede aldeia Madebau.

14. Lideransa Da Sanuluresin haat

Xefe do Suku : Paulino Mali-Bere Fatubesi

Periodu Ukun : Tinan 2016 to'o 2023

Obra/atinjimentu ne'ebé kons ege halo no husik hela:

PNDS estrada Atabae lama bee mos haar-luli no bee mos Bia-Hau,uma UKL Madebau tolu(3),eskola pre-eskolar sentru Koilima.

15. Lideransa Da Sanulu resin lima

Xefe do Suku : Juvinal Reis Cardoso Fatubesi

Periodu Ukun : Tinan 2023 to'o 2030

Nia obra PNDS uma UKL SIA (9) no saluran metro 250, iha aldeia Helesu.ponte saluran metro 200 iha aldeia Fatubesi

Rehabilitasaun sede suku Atabae,uma kontrusaun maternidade posto klinika nunudo, no moru haleu klinika iha aldeia Fatubesi,PDIM konstrusaun barazen mota Bauriko

Demografia Suco (persiza hare fali dados la completo)

Totál populusaun iha suco Atabae hamutuk **2306 feto** **1252**mane **1252** Husi número ida ne'e, nia distribuisaun tuir idade mak hanesan tuir mai ne'e:

Idade (tinan)	Feto	Mane	Total
0 – 5	81	109	190
6 – 10	125	123	248
11 – 15	95	129	224
16 – 20	160	180	340
21 – 25	124	147	271
26 – 30	87	116	203
31 – 35	82	86	168
36 – 40	64	78	142
41 – 45	41	78	119
46 – 50	39	32	71
51 – 55	28	31	59
56 – 60	38	41	79
61 – 65	91	101	192
65 – 70			
71 – 75			

76 ba leten	1055	1210	2306
-------------	------	------	------

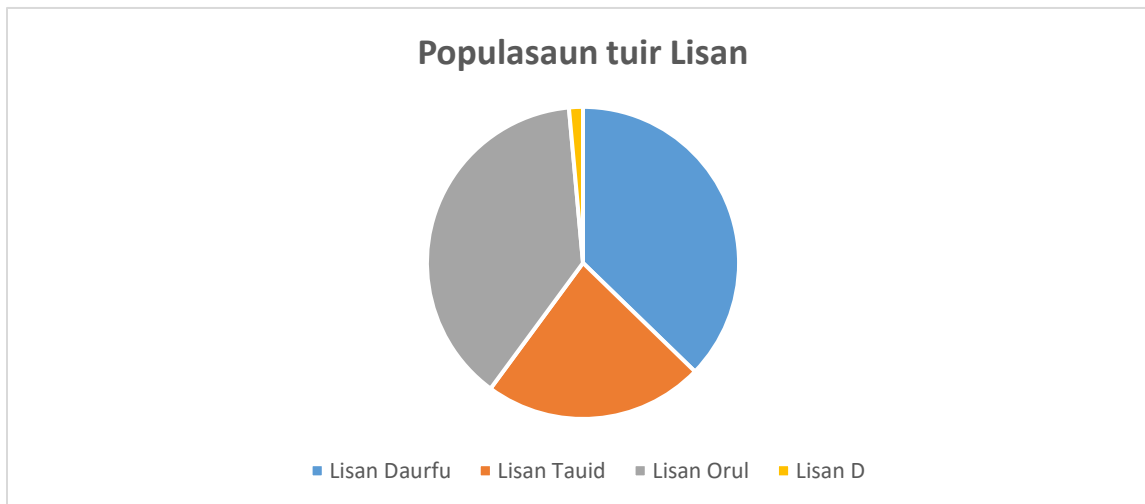
Númeru populasaun suco Atabae tuir nivel edukasaun, nian bele haree iha tabela tuir mai:

Idade (tinan)	Feto	Mane	Total
Pre-Eskolar	60	52	112
Ensinu Báziku Siklu	191	209	400
Ensinu Sekundáriu	200	255	455
Lisensiatura	15	30	45
Mestradu	1	3	4
Doutoramentu	1	6	7

Situasaun Sosial

(persiza hadia fali dadus populasaun)

Populasaun suco Atabae mai husi *kemak* ho nia lalaok tradisaun hanesan Lia Mutin fahe ba parte sira hanesan, han uma be'en, hafolin feto, sau batar, no tara bandu, Lia Metan fahe ba parte sira hanesan lisan hakoi Mate, koremetan. Distribuisaun populasaun iha suco Atabae tuir lisan nian mak aprezena iha gráfiku tuir mai ne'e:



Gráfiku 1: Distribuisaun Populasaun tuir Lisan

Aleinde populasaun lokál, iha suco Atabae rezide mós sidadaun sira husi munisípiu seluk no estranjeiru/rai-liur mak hanesan China, Indonesia, Ermera, Liquisa, Baucau, sua .

Númeru populasaun husi nasaun sira temi iha leten bele haree iha tabela tuir mai ne'e:

Nú	Munisípiu/Nasaun Orijen	# Feto	# Mane	Total	Observasaun
1.	<i>Naran nasaun</i>				<i>Deskreve badak sira nia prezensa; exemplu halo negosiu, serbisu, eskola etc</i>
2.	Ermera,liquisa	10	20	30	forma familia
3.	Baucau	4	6	10	forma familia
4.	Indonesia	2	6	8	forma familia karpinteiro
5.	China	-	2	2	Negosio

Populasaun suco Atabae bele koalia lian sira hanesan Kemak, Tetum, Portugue, Ingles, Indonesia, China.

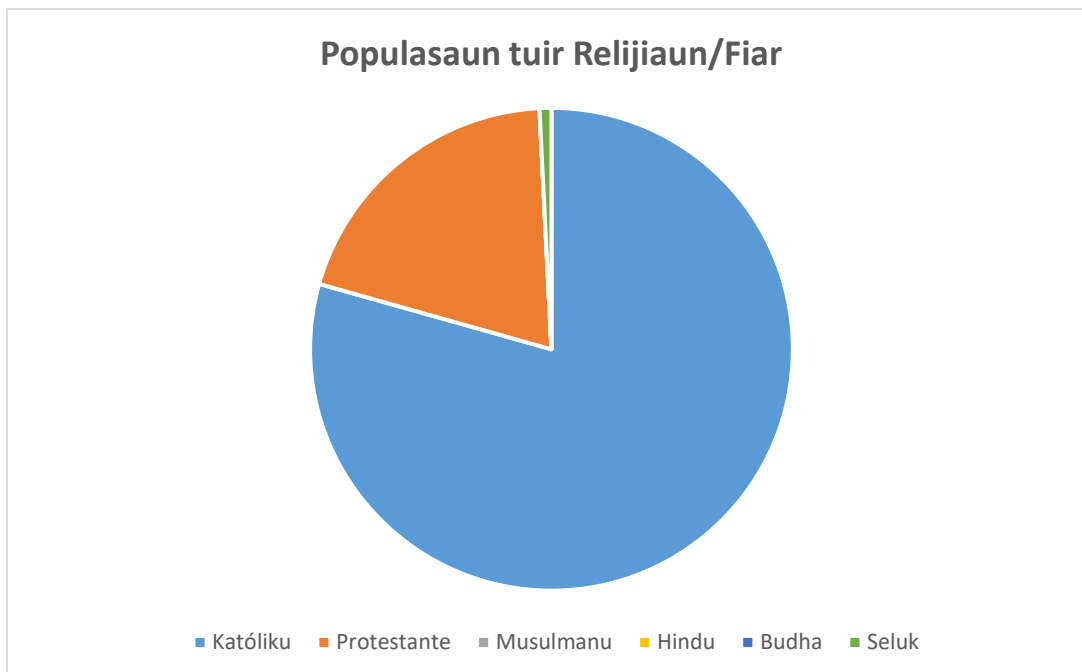
Tuir mai ne'e mak detallu husi lian ne'ebé populasaun suco Atabae bele koalia ho percentajen utilizadór lian refere.

(persiza hadia tuir dadus populasaun)

Nú	Lian ne'ebé bele koalia	Persentajen Populasaun	Observasaun
1.	Kemak	90%	Maioria
2.	Tetun		Ferik katuas sira kolia
3.	Portugues		Minoria
4.	Inglesh		Minoria
5.	Indonesia		Minoria
6.	Korea		Naton

(persiza hadia grafiku basea ba daudus populasaun)

Iha aspetu fiar nian, populasaun suco Atabae fiar iha relijiaun Katolika ho Protestante ho ninia detallu distribuisaun hanesan iha gráfiku tuir mai ne'e:



Gráfiku 2: Fiar Populasaun nian

Aleinde ne'e, populasaun suco Atabae ne'ebé iha nesesidade espesífiku ka populasaun ho kondisaun defisiensia hamutuk **60** ne'ebé kompostu husi feto **30** , mane **30**. Iha moos grupu vulneravel sira hanesan faluk, oan kiak, idozu no individu ne'ebé laiha rendimentu mak hanesan tuir mai ne'e:

(persiza apar dadus husi sosial)

Nú	Ema ho Defisiensia no Grupu vulnerabel	# Feto	# Mane	Total	Observasaun
1.	Ema ho Defisiensia	30	30	60	<i>Bele halo deskrisaun nesesáriu ba grupu ida-idak</i>
2.	Faluk	84	44	127	<i>Los duni tamba ne'e maio ria faluk</i>
3.	Oan Kiak	70	107	177	Los duni sira nee oan kiak duni
4.	Idozu	102	88	190	
5.	Ema ne'ebé laiha rendimentu	50	75	125	Los duni no tebes sira la iha rendimento
6.	Seluk (bele deskreventan)				

Detallu ba populasaun ho nesesidade espesífiku no grupu vulnerabel nian bele tau iha aneksu 1.

Situasaun Ekonomia

(persiza apar ho dados populasaun)

Fontes rendimentu prinsipál husi populasaun iha suco Atabae nian maka Agrikultór, Hakiak Animal, Negosiante, no seluk tan. Tabela tuir mai ne'e hatudu knár prinsipál husi comunidade nian ne'ebé konsidera nu'udár sira nia fontes ba rendimentu nian

Nú	Okupasaun/serbisu	Totál	Mane	Feto
1.	Agrikultór	1996	500	496
2.	Hakiak Animal ho fins ba negosiu	2306	1252	1054
3.	Negosiante (faan no sosa sasan ho fundus la liu \$ 5000)	10	8	2
4.	Emprezáriu (<i>Iha ona estabesimentu negosiu ho fundus liu \$5000 no iha kbiit fó empregu ba ema seluk</i>)	8	5	3
5.	Funsionáriu (públiku no privadu husi setór oioin)	149	78	71
6.	Serbisu iha rai-liur	65	20	5
7.	Estudante (sei frekuenta hela estudu husi nivel pre-eskolar to'o universitáriu)	250	130	120
8.	Dezempregu (<i>Ema ne'ebé la frekuenta eskola no la hola parte iha knár sira temi iha leten</i>)	712	307	405

Aleinde fontes rendimentu/knár populasaun nian hanesan deskreve ona iha leten, ekonómikamente, Suco Atabae iha mo'os potencialidade lokál/natural ne'ebé bele konsidera nu'udár fontes ekonomia suco nian mak hanesan deskreve iha tabela tuir mai ne'e:

Nú	Potensialidade Lokál	Volume/Kuantidade	Kondisaun Existente
1.	Turismo Lagoa Tapolesu	1	Diak naton

2.	Turismo hatubuikari	1	A'at
----	---------------------	---	------

Husi sorin seluk, Suco **Atabae** mós iha ona estabesimentu negósiu ne'ebé konsidera nu'udár fontes ba dezvoltamentu ekonomia, kriaun empregu no kresimentu ba rendimentu família nian, hanesan alista iha tabela tuir mai ne'e:

Nú	Estabesimentu Negósiu/Industria	Kuantidade
1.	Tua sabu	1
2.	Batako/Bloku	2
3.	Benkel	1
4.	Mebel/Karpinteiru	1
5.		

2.2. Kondisaun Administrasaun Suco

Divizaun Administrativa Suco (persiza hare falai)

Suco Atabae kompostu husi aldeia lima 5 no okupa área **48,9 km²**.administrativamente suku Atabae ho nia baliza hanesan tuir mai leste baliza ho suku.....Oeste baliza ho suku.....Norte bsliza ho suku..... Sul baliza ho suku

geográfia territorio husi Suco **Atabae** nian bele haree iha mapa tuir mai ne'e.

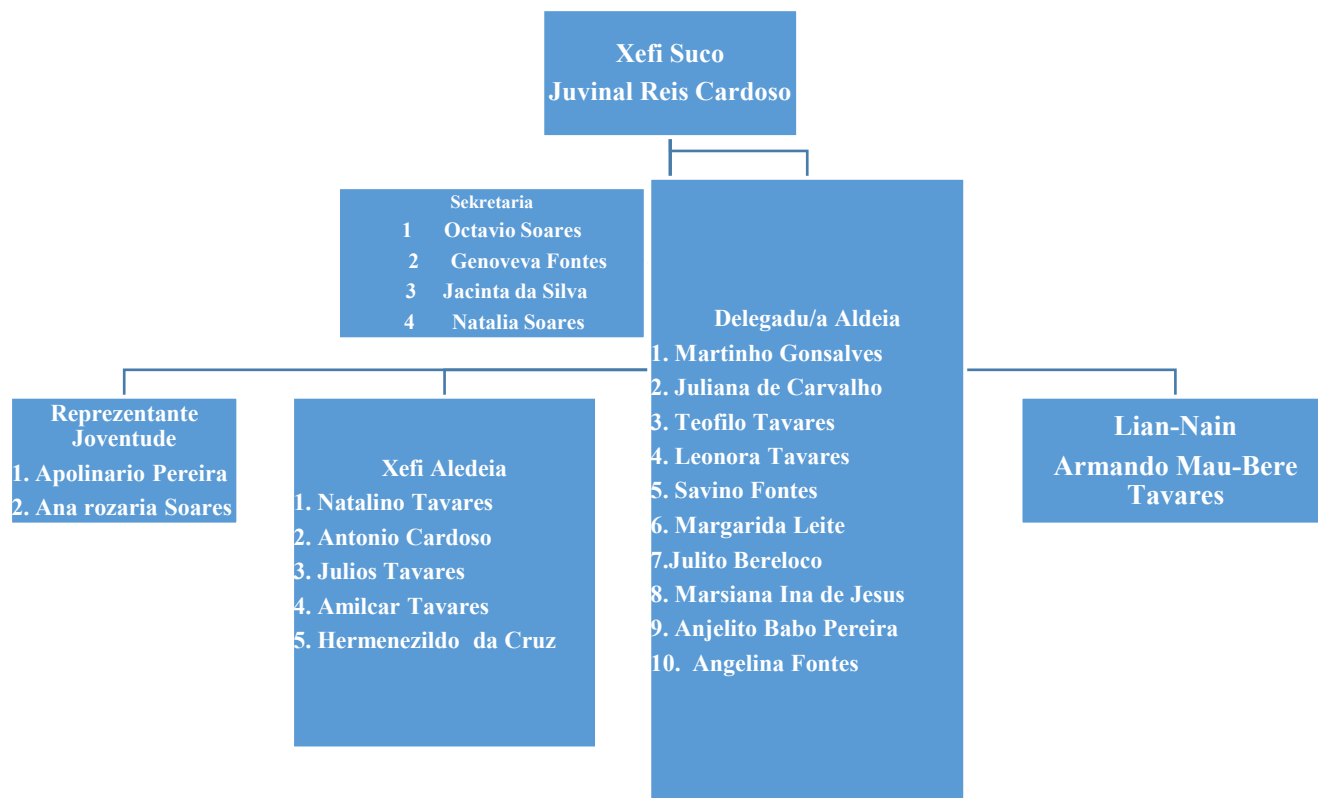
Mapa Atabae

(kopi mapa suku Atabae)

Hatama mapa suco nian iha seksaun ida ne'e. Bele asesu iha google map ou mapa husi diresaun nasional kadastru ne'ebé atualizadu.

Estrutura Konsellu Suco

Estrutura Suco Aatabae ba periodu 2023– 2030 nian mak tuir mai ne'e



Nota: bele halo ajustamentu ou uza estrutura suco ne'ebé existe hela.

Parte 3: Diagnóstiku Suco nian

3.1. Diagnóstiku Jerál

Ba nesesidade elaborasaun no projesaun iha planu dezvoltamentu komunitáriu iha suco Atabae ba periodu tinan 2026-2030 nian, simplesmente utiliza formula análise SWOT (Strengths, Weaknesses, Opportunity and Threat) ka Forsa, Frakeza, Oportunidade no Ameasa sira. Rezultadu diagnóstiku nian prezenta iha diagrama tuir mai ne'e:

	Strengths/ Forsa sira	Weaknesses/ Frakeza sira	Opportunities/ Oportunidade sira	Threats/ Ameasa
Ekonomia	<ul style="list-style-type: none"> komunidade iha area potencial no produtivo ba produto lokal husi To'os, Natar, hakiak animal, iha interese ba halo negocio komunidade kreativo produsaun tua sabu iha fatin Potensial ba setor turizmu 	<ul style="list-style-type: none"> Kondisaun dalan la diak hodi asesu ba merkado Falta formasaun kona ba negosiu no teknika kona-ba pratika agrikutura diak Laiha ekipamento moderno ba produsaun tua sabu Menus Fundus orsamento ba negocio Area potencial ba turismo seidauk desenvolve 	<ul style="list-style-type: none"> Komunidade tenki esforso no kreativo hodi produs konstrui estrada hodi bele asesu ba merkadu Dezenvolve fatin turizmu hodi aumenta rendimento ekonomi lokal Kolabora ho NGO fasilita treinamento hasae konhesimento komunidadas 	<ul style="list-style-type: none"> Mudansa klimatika fo impaktu ba produsaun agrikultura no ekonomi lokal Menus estabilidade politika bele afeta investidor Limitasaun infraestrutur hanesan estrada, be'e mos no komunikasaun

Infraestrutura	<ul style="list-style-type: none"> • Estrada direasaun ponte Loes ba suku Hataz konstrói manual iha periodo okupasaun Indonesia • Komunidade asesu Eletricidade kobre ona 99,8 % • Iha ona instalasaun Be'e mos ba comunidade 55 % asesu ona 	<ul style="list-style-type: none"> • Infraestrutura estrada seidauk konstrui • kanalizasaun be'e mos ba comunidade seidauk maximu • menus ekipamentus infraestrutura husi kompania no laiha manutensaun rutina. 	<ul style="list-style-type: none"> • Utiliza energia eletrisidade ho Be'e mos hodi produs rendimento comunidade • Melloramento Investimentu governu ba infraestrutura estrada no Be'e mos 	<ul style="list-style-type: none"> • Mosu bebeik desastre ba teransporte iha tempo viagem • Infraestrutura laiha qualidade. • Mudanca kliatika no desastre naturais afeta kanalizasaun Be'e no linha eletricidade hetan estragus
Agricoltura	<ul style="list-style-type: none"> • Rai potencial ba agricultura hodi produs Batar, Hare, Aifarina, Fehuk, fore mungu no produto horti kultura • fatin potencial hakiak animal Karau, Bibi, Fahi, Manu no animal sira seluk • comunidade iha interese atu produs 	<ul style="list-style-type: none"> • ekipamentus produsaun agricultura menus • falta formasaun teknika produsaun ba agrikutor • Falta asesu ba merkadu • Quantidade produktu agricultura menus. • Menus investimento husi ministerio agricultura 	<ul style="list-style-type: none"> • area produsaun agricultura nebe estrategia no luan • Investimentu iha teknolojia agricultura • Kria kondisaun hodi Asesu ba merkadu • ONG servisu hamutuk apoio grupo agrikultur 	<ul style="list-style-type: none"> • Mota sobu rai natar ho to'os komunidse • Mudansa klimatika afeta produsaun • produktu hetan estragus husi peste no moras

<p>Edukasaun</p>	<ul style="list-style-type: none"> • Komunitade iha interese haruka oan ba eskola • Establesimentu Ensino Basiku iha suco atabae hodi akumulula komunitade suku 2 nia oan • Estudante iha interese no badinas tama • Governo halo Investimentu iha infrastruktura edukasaun 	<ul style="list-style-type: none"> • Infrastrutura fisika edificio eskola menus • Laiha manutensaun ba edifisio • Falta materia didatiku no rekursus aprendizajen • Laiha edifisio dormitorio ba profesor no alunos • Fatin refetorio alunos ba merenda eskolar kondisaun A'at 	<ul style="list-style-type: none"> • Komunitade nia oan bele asesu ona eskola ensino basiko iha suku rasik ho diak. • Komprende no sente benefisiu hosi eskola no formasaun sira • governo servisu hamutuk ho organizasaun internasional desevolve setor edukasaun. 	<ul style="list-style-type: none"> • Infrastrutura eskola besik mota ibun • Konstrusaun estrada no ponte laiha • finansiamentu husi familia menus • Dezastre natural afeita infrastrutura • Laiha moru protesau baedificio
<p>Saúde</p>	<ul style="list-style-type: none"> • Estabelese ona klinika iha suku • Atendeimento saúde ba komunitade ho efektivu • Profisionál saúde kualifikado • Komunitade partisipa ativa 	<ul style="list-style-type: none"> • Infrastrutura edificio la suficiente • Komunitade barak maka hela dok husi posto saude. • Fasilidade saúde la kompletu • Menus rekursus humanus. • Kondisaun estrada A'at 	<ul style="list-style-type: none"> • Komunitade bele hetan ona tratamento saude iha suku ho diak • Komunitade fasil asesu imformasaun no promosaun husi saude • Governo Kolaborasaun ho 	<ul style="list-style-type: none"> • kondisaun estrada A'at sai difikudade wainhira refere pasiente ba municipiu no nasional • kazu moras kroniku defisil halo tratamento maximo

			ONG hodi suporta Programa saúde comunidade hodi halo promosaun.	<ul style="list-style-type: none"> • Kasu Moras hada'et a'as • Kazu mal nutrisaun sei existe
Turizmu	<ul style="list-style-type: none"> • Existe fatin turismo ekologia Tapo Lesu no turismo historiku Bui Kari 	<ul style="list-style-type: none"> • Fatin turismo seidauk desevolve • Seidauk iha Asesu ba estrada no Be'e mos ho diak • Laiha rekursu humanos atu desevolve 	<ul style="list-style-type: none"> • Investimento infrastrura ba fatin turismo hodi desevolve ekonomi • Ambiente natureza seguru • Fasilita formasaun kapasitasaun ba comunidade 	<ul style="list-style-type: none"> • Lokalizasaun fatin turismo dok husi comunidade • Desastre naturais afeta lokal turismo
Ambiente	<ul style="list-style-type: none"> • Rekursus naturais animal fuik, Aihoris (floresta), Be'e, no Anin nebe mos la kontaminado • Komunitade komesa komprende benefisio husi 	<ul style="list-style-type: none"> • Komunitade barak maka sei soe lixu arbiru • Seidauk iha fatin soe lixu publiku • Komunitade sei halo to'os muda ba mai • Tesi Ai horis no sunu rai arbiru 	<ul style="list-style-type: none"> • Desevolve rekursus naturais hodi benefisia ekonomia comunidade • Halao sosializasaun ba comunidade • Desevolve floresta liu husi 	<ul style="list-style-type: none"> • Mudansa klimatika bailoron naruk • Be'e menus ni Be'e matan barak mak maran • Erosaun iha tempo udan

	<p>ambiente mos no saudavel</p> <ul style="list-style-type: none"> Iha fatin publiku iha ona fatin lixu 	<ul style="list-style-type: none"> Kasa animal fuik.Husik animal livre 	<p>meios reflorestasaun.</p> <ul style="list-style-type: none"> Existe tipu animal fuik oioin 	<ul style="list-style-type: none"> Tipo animal original barak mak muhu Floresta hetan estragus
Kultura	<ul style="list-style-type: none"> patrimonio kultural Uma Lulik, Tebe-tebe, vidu, vestuario tais, no uzus kostime sira nudar eransa husi Beiala sira nebe transmitidu no sei valoriza nafatin 	<ul style="list-style-type: none"> Laiha formasaun spesifiku sobre kultura Lalaok Kompetisaun no uzus kostime hamosu diskriminasaun sosial no afeta ba kresimento ekonomia Historia kultural. 	<ul style="list-style-type: none"> Hatudu identidade original Existe valor historiku no espiritual Hametin unidade no respeita malu Promove no desenvolve sai aktividade ekonomia. 	<ul style="list-style-type: none"> Influensia kultura externa Gersaun foun la iha interese atu aprende Historia kultural verbalmente no la hakerek hela hodi konserba.

3.2. Análiza ba Parseiru Suco nian

Aleinde diagnóstiku jerál hanesan hatuur ona iha leten, Suco Atabae mós identifika ona parseiru sira ne'ebé bele apoiu implementasaun planu dezvoltimentu suco nian. Tabela tuir mai ne'e mak lista parseiru sira ne'ebé apoiu ona atividade iha suco no parseiru foun ne'ebé iha possibilidade bele apoiu planu dezvoltimentu iha tempu tuir mai.

Nú	Parseiru	Parseiru Existente/Foun	Area Kooperasaun
1.	Kaibauk	Foun	Agrikutura/ Rai No Empresta
2.	Fundasaun Alola	Ezistente	Rai no Empresta
3.	Plan	Ezistente	Edukasaun

4.	Care	Ezistente	Apoio Merenda Escolar Edukasaun
5.	World vision	Ezistente	Apoio ai han nutrisaun Hortikultura,ba ai han nutrisaun susu ben inan nian,kria psef suku,forma mos koperativa suku
6.	Santalow	Foun	Hortikultura reflorestasaun

Suco Atabae sei kontinua identifika no nakloke ba kooperasaun ho parseiru foun balun ne'ebé seidauk identifika iha lista ne'e, maibe iha objetivu/atividade ne'ebé relevante ho planu suco nian.

Parte 4: Planu Dezenvolvimentu Suco

4.1. Vizaun

Komunidade ne'ebé Prospero, moris iha Igualdade hodi dezenvolve Rekursu Naturais ho ema nia Kapasidade rasik.

4.2. Misaun Suco Atabae nian

Atu atinji vizaun boot suco nian ne'e, suco Atabae defini ona ninia misaun sira hanesan tuir mai ne'e:

1. Komunidade Suco Atabae Assesu Dezenvolve ba Kapital Social
2. Dezenvolve Kapital Ekonomia
3. Kapital Infraestrutura, haforsa sistema Governo Lokal, no Kapasitasaun

4.3. Meta sira ba Dezenvolvimentu nian

Vizaun no Misaun iha leten transforma hikas ba Meta sira Dezenvolvimentu iha Suco Atabae hanesan tuir mai ne'e:

1. Hakarak atu estrada tama to'o aldeia sira (Helesu, Saburapo, Lolokolo, Fatubesi, Madebau) iha tinan 5 nia laran
2. Iha tinan 3 nia laran komunidade ho 80% mak asesu ona Be'e Mos
3. Eletrisidade bele dada kobre ona uma kain sira hotu durante tinan 1 nia laran.

4. Melhoramento infraestrutura edifisio no facilidade saude kompleta mos ho pessoal saude sira
5. Labarik sira ho idade eskolar iha kada aldeia (aldeia Helesu,aldeia Fatubesi,Madebau) asesu ona ba Edukasaun ne'ebé besik ho kualidade
6. Iha tinan 5 nia laran sei hari Centro Komunitario iha Kada Aldeia Hodi bele Akumula Comunidade hodi Kria Enkontro no halo Actidade sira Seluk iha Aldeia Laran.
7. Iha tinan 5 nia laran hakarak harii Merkadu komunitariu nian ida iha suku Atabae atu comunidade sira bele fa'an sira nia produto.
8. Iha tinan 5 nia laran konstrui irigasaun ba natar iha area Bilimau no Hari Tanel/Green House iha kada aldeia hodi sai sentru ba fini.

4.4. **Objetivu sira ba Dezenvimentu nian**

Meta sira ba dezenvolvimentu nian ne'ebé hatuur ona iha planu dezenvolvimentu ida ne'e, sei sukat liu husi objetivu sira hanesan tuir mai ne'e:

1. Planu Dezenvolvimentu Suku Atabae sai planu mestre/ mata dalan ba dezenvolvimentu iha suku.
2. Atu promove, aseguara no diversifika ho intensivu potencialidade suku Atabae nian inklui ninia rekursus tomak ne'ebé eziste.
3. Nu'udar oportunidade atu lori dezenvolvimentu ba Suku ho dalan parseria ho patrosinador dezenvolvimentu nian.

4.5. **Valór suco Atabae nian**

Suco Atabae adopta ona valór hirak tuir mai ne'e nu'udár valór komún ne'ebé comunidade no entidade hotu presiza konsidera no halao tuir.

- 1.Kultura
2. Dame
3. Estabilidade
4. Solidariedade

4.6. **Prinsípiu Suco Atabae nian**

Suco Atabae halao ninia serbisu ba dezenvolvimentu nian tuir deit prinsípiu sira hanesan tuir mai ne'e; *(bele halo tuir prinsípiu balun ne'ebé deskreve ona iha Dekretu Lei)*

- 1.Transparansia

2. Inklusivo

3. Igualdade

4.7. Potensialidade Lokál no Politika Dezenvolvimentu Suco

Bazeia ba rezultadu diagnóstiku iha parte 3 nian, suco Atabae hakarak koloka potensialidade ne'ebé iha no politika dezenvolvimentu suco nian ba tinan 5 nian laran mak hanesan tuir mai ne'e:

Setór Dezenvolvimentu	Potensialidade Suco nian	Polítika atu dezenvolve ba oin
Ekonomia	<ul style="list-style-type: none"> Suku Atabae lokaliza iha rai ne'ebé produtivu ba produto agrikultura Suku atabae iha ninia nia rekursu naturais hanesan rai henek, fatuk no rekursus naturais sira seluk ho valor ekonomiku 	<ul style="list-style-type: none"> Estabelese merkadu komunitariu sentru komutariu hodi akomoda potensialidade lokal no bele dadá investidor Kria grupo koperativa ho dimens multi sektoral.
Infraestrutur	<ul style="list-style-type: none"> Suku iha ona distribusaun linha eletrisidade diak Suku iha bee matan ne'ebe bele fornese ba comunidade Suku Atabae nudar dalan alternativu ba comunidades husi Kailako, Maliana, wainhira atu viagem ba Dili. 	<ul style="list-style-type: none"> Halo estrada husi Ponte Loes liga ponte Nunurua Uza energia eletricidade ba actividades ekonomia. Dada Be'e mos ba comunidade
Agrikultura	<ul style="list-style-type: none"> Suku Atabae nudar fatin estratejiku ba To'ó hodi produs Batar, Aifarina, Fehuk, foremungu, produto hortikultura sira seluk ho Natar uza udan Be'en iha Koilima no irigasaun iha Bilimau. Suku Atabae mos iha potencia Plantasaun Ai'i Kameli Ai'i teka, Ai'i Mahuni no Ai'i produtivo sira seluk. 	<ul style="list-style-type: none"> Hari sentru rekolha produto loka suku hodi distribui ba merkado n loja sira iha kapital Dili Konstrui barajen satan mota hod kanaliza Be'e ba natar iha koilima Konstrui irigasaun ba natar Iha Bilimau Kordena ho estensionista Fasilita formasaun teknika ba komunida Hari tanel/ Green house iha ka Aldeia
Edukasaun	<ul style="list-style-type: none"> Komunidade oferese rai ba edukasaun hodi Hari'i eskola. Komunidade iha iterese haruka oan ba eskola Iha ona eskola ensinu pre-eskolar ida (1), Ensino Basiku Filial Rua (2) no ensino basiku Central ida (1) 	<ul style="list-style-type: none"> Melhoramento infraestrutura edifi ba laboratoriu ho biblioteka Konstrui kajerna ba profesores no OPS hosi asegura seguransa Konstrui fatin refetorio ba alunus Konstrui moru haleu eskola Hari'i sentro formasaun profesio ba joven sira

Saúde	<ul style="list-style-type: none"> Suku Atabae iha ona klinaka, uma Maternidade, no residencia ba pesoal saude hodi halo atendimento/ tratamento saude ba comunidade. 	<ul style="list-style-type: none"> Halo manutensaun rutina ba edito sira Kompleta facilidade no pesoal saude hodi halo atendimento ba comunidade.
Turizmu	<ul style="list-style-type: none"> Suku Atabae existe fatin turismo kultural no historiku sira hanesan Buikari, Lagoa Tapo Lesu Nasanaru. Iha ona distribuisan linha eletricsidade Be'e matan nebe suficiente 	<ul style="list-style-type: none"> Konstrui estrada, saneamento ba reflorestasaun Desenvolve farin sira ne'e hodi a atrair visitante sira.
Ambiente	<ul style="list-style-type: none"> Lokaliza iha fatin ne'ebé ho nia paisazen furak Be'e matan natural Biodiversidade oioin nebe moris no animal fuik sira 	<ul style="list-style-type: none"> Hari fatin lixu Halo socializasaun kona-ba impakto husi sunu rai no tesi Ai'i arbiru Hala'o reflorestasaun. Realiza tara bandu
Kultura	<ul style="list-style-type: none"> Uma Lisan Uzu kostume, vidu, tebe-tebe, vestuario, asesores tradisional. Tarabandu Hametin Relasaun Família fetosan Umane 	<ul style="list-style-type: none"> Konserva orijinalidade uma lisan Kultura Redus Lia Mate Lia Moris

4.8. Obstákulu no Estratéjia ba Dezenvolvimentu Suco

Tuir mai ne'e, anália ba obstákulu ne'ebé comunidade iha suco Atabae hasoru no estratéjia ne'ebé identifika ona hodi ultrapasa

Setór Dezenvolvimentu	Obstákulu ne'ebé Komunitade sira hasoru	Estratéjia hodi hasoru
Ekonomia	<ul style="list-style-type: none"> Produsaun ba produto lokal menus seidauk iha merkado lokal laiha osan atu halao actividades negocio 	<ul style="list-style-type: none"> Halo adubu organika Hasae qualidade produsaun hodi hamenus sasan importadu Fasilita kredito ba negociante
Infraestrutura	<ul style="list-style-type: none"> Estrada a'at labele Asesu ba merkado Be'e la Suficiente ba Komunitade 	<ul style="list-style-type: none"> Husu ba ministeriu obras publikas hodi hadia Estrada, Be'e mos no Eletricidade

	<ul style="list-style-type: none"> • Eletridade seiduak kobre ba comunidade sira hotu 	
Agrikultura	<ul style="list-style-type: none"> • Mudansa Klimátika • Estragos husi Pesticida • Produsaun horticultura nia kuantidade menus 	<ul style="list-style-type: none"> • Precisa halo reflorestasaun • Precisa Aimoruk/Formasaun • Precisa hasae nia Quantidade produsaun • Fasilita formasaun taknika agrik • konstrui irigasaun ho diak
Edukasaun	<ul style="list-style-type: none"> • Menus manorin • Menus Facilidade • Menus kondisun ba Professores sira 	<ul style="list-style-type: none"> • Halao Recrutamento ba Manor • Aumenta Facilidade • Hari fatin Dormitorio ba Profes sira
Saúde	<ul style="list-style-type: none"> • Menos facilidades saude • Menus pesoal saude • Komunidades hela dok husi posto saude 	<ul style="list-style-type: none"> • Presiza hari Postu Saude besik a rurais sira • Aumenta facilidades • Halao recrutamento ba pesosa nebe qualifikadao
Ambiente	<ul style="list-style-type: none"> • Fatin Lixu laiha • Kasa animal fuik • Tesi Ai'i no sunu rai 	<ul style="list-style-type: none"> • Construi fatin Lixo cada Bairro • Kria tara bandu • Hala'ó limpeza jeral
Kultura	<ul style="list-style-type: none"> • Influensia kultura husi liur • La formasaun ba kultura • Kompetisaun ba kultura Lia Mate lia Moris 	<ul style="list-style-type: none"> • Hasae koñesimentu kona ba ku tradisaun no estilu moris comunidade nian • Reduz gastos ba Lia Mate, no Li Moris

4.9. Planu Dezenvolvimentu Suco Atabae tinan 2026 – 2030

Hafoin halo tiha análise ba rezultadu diagnóstiku hanesan deskreve ona iha seksaun 4.3 no 4.4, tuir mai suco Atabae defini ona planu asaun ba dezenvolvimentu tinan lima nian hanesan tuir mai ne'e:

1. Setór Ekonomia		
Prioridade sira ne'ebé identifika ona nu'udár prioridade atu atinji iha tinan lima oin mai iha setór ekonomia nian tuir mai ne'e:		
Prioridade Dezenvolvimentu	Periodu Implementasaun	

	2026	2027	2028	2029	2030	Parseiru Imple
Hari Mercado lokal iha suco Atabae		✓				MCI
Hari'i koperativa multi sektoral		✓				NGO, SEKO
Fasilita kapasitasaun ba joven iha vida negosiu	✓					NGO

2. Setór Infraestrutura

Prioridade sira ne'ebé identifika ona nu'udár prioridade atu atinji iha tinan lima oin mai iha setór infraestrutur hanesan tuir mai ne'e:

Prioridade Dezenvolvimentu	Periodu Implementasaun					Parseiru Po Impleme
	2026	2027	2028	2029	2030	
hadia estrada husi baliza Diruana suku Rairobo liga ho suku Hataz			✓			MOP,PNDS,PDIM
Dada Be'e Mos ba aldeia Lolokolo, Saburapo no Helesu		✓				PNDS,Plan, SMASA
Hari Sentru komunitário iha aldeia Helesu, Saburapo no Lolokolo					✓	MAE/Parseiru
Hari uma OPS suku	✓					MINISTEIRO INTER
harii monumento masacre 4 de Janeiro Koilima				✓		MINISTEIRO CCLN
Hari'l moru haleu sede suku Atabae					✓	
Hari'l kampo multi funsaun		✓				MOP,PNDS,PDIM

Loke estrada liga husi lagoa Tapo Lesu liga ho suku Rairobo			✓			MOP,PNDS,PDIM
loke estrada husi Lugu Buti liga ho posto tuan		✓				PNDS, PDIM
Rehabilitasaun estrada postu tuan liga ba knua Saburapo	✓					MOP
Kontrusaun baragen satan eskola EBF no Klinika Nunudo			✓			MOP, PNDS, PDIM

3. Setór Agrikultura

Prioridade sira ne'ebé identifika ona nu'udár prioridade atu atinji iha tinan lima oin mai iha setór agrikultura hanesan tuir mai ne'e:

Prioridade Dezenvolvimentu	Periodu Implementasaun					Parseiru Po Impleme
	2026	2027	2028	2029	2030	
Hari'i Tonnel/Green house		✓				MAP, Plan, care,
Harii armajen agrikultura iha suku Atabae					✓	Ministeiro agrikult
konstrui irigasaun ba natar Bilimau				✓		Ministeiro agrikult
Fasilita formasaun ba agrikultures hodi fo kapasitasaun			✓			Ministeiro agrikult
Konstrui irigasaun ba natar Koilima					✓	MAP, PDIM
Hari' grupo hortikultura no hakiak animal		✓				

4. Setór Edukasaun

Prioridade sira ne'ebé identifika ona nu'udár prioridade atu atinji iha tinan lima oin mai iha setór edukasaun nian tuir mai ne'e:

Prioridade Dezenvolvimentu	Periodu Implementasaun					Parseiru Po Impleme
	2026	2027	2028	2029	2030	
harii uma ba professor	✓					Ministerio da Educa
Harii uma merenda eskolar			✓			Ministerio da Educa
rehabilitasaun saneamento eskola EBC koilima	✓					Ministerio da Educa
Harii moru haleu eskola EBC 4 de Janeiro koilima					✓	Ministerio da Educa
Rehabilitasaun eskola EBC koilima		✓				Ministerio da Educa
Konstrui EP. Nunudoí				✓		Ministerio da Educa
konstrusaun edifisiu EBF Madebau	✓					Parseiro
Dada Bee mos ba eskola		✓				PNDS, NGO

5. Setór Saúde

Prioridade sira ne'ebé identifika ona nu'udár prioridade atu atinji iha tinan lima oin mai iha setór saúde nian tuir mai ne'e:

Prioridade Dezenvolvimentu	Periodu Implementasaun					Parseiru Po Impleme
	2026	2027	2028	2029	2030	
Hari Posto Saúde Aldeia iha Aldeia helesu					✓	Ministério saúde
Kompleta facilidade saude				✓		

6. Setór Turizmu

Prioridade sira ne'ebé identifika ona nu'udár prioridade atu atinji iha tinan lima oin mai iha setór turizmu nian tuir mai ne'e:

Prioridade Dezenvolvimentu	Periodu Implementasaun					Parseiru Po Impleme
	2026	2027	2028	2029	2030	
Hadia turismo Lagoa Tapo Lesu			✓			Ministerio Turismo
Hadia turismo historiko Hatu-Buikari				✓		Ministerio Turismo

7. Setór Ambiente

Prioridade sira ne'ebé identifika ona nu'udár prioridade atu atinji iha tinan lima oin mai iha setór ambiente nian tuir mai ne'e:

Prioridade Dezenvolvimentu	Periodu Implementasaun					Parseiru Po Impleme
	2026	2027	2028	2029	2030	
Konstrui fatin lixu iha fatin publiku	✓					Ministeiro meu an
Kria tara bandu atu labele tesi Ai'i, Sunu Rai no kasa animal fuk	✓					Ministeiro meu an
Halao reflorestasaun iha Be'e matan sira		✓				Agrikultura

8. Setór Kultura

Prioridade sira ne'ebé identifika ona nu'udár prioridade atu atinji iha tinan lima oin mai iha setór kultura nian tuir mai ne'e:

Prioridade Dezenvolvimentu	Periodu Implementasaun					Parseiru Po Impleme
	2026	2027	2028	2029	2030	
Promove dansa tradisional tebe-tebe no vidu		✓				Grupo kultura
Hamenus Lia Mate lia Moris/ lia metan ho mutin			✓			Konselho suku
promove kultura no tradisaun iha suku Atabae	✓					Lia nain

1.1. Faze Implementasaun Planu Dezenvolvimentu Komunitáriu Periodu 2026–2030



Parte 5: Monitorizasaun no Avaliasaun

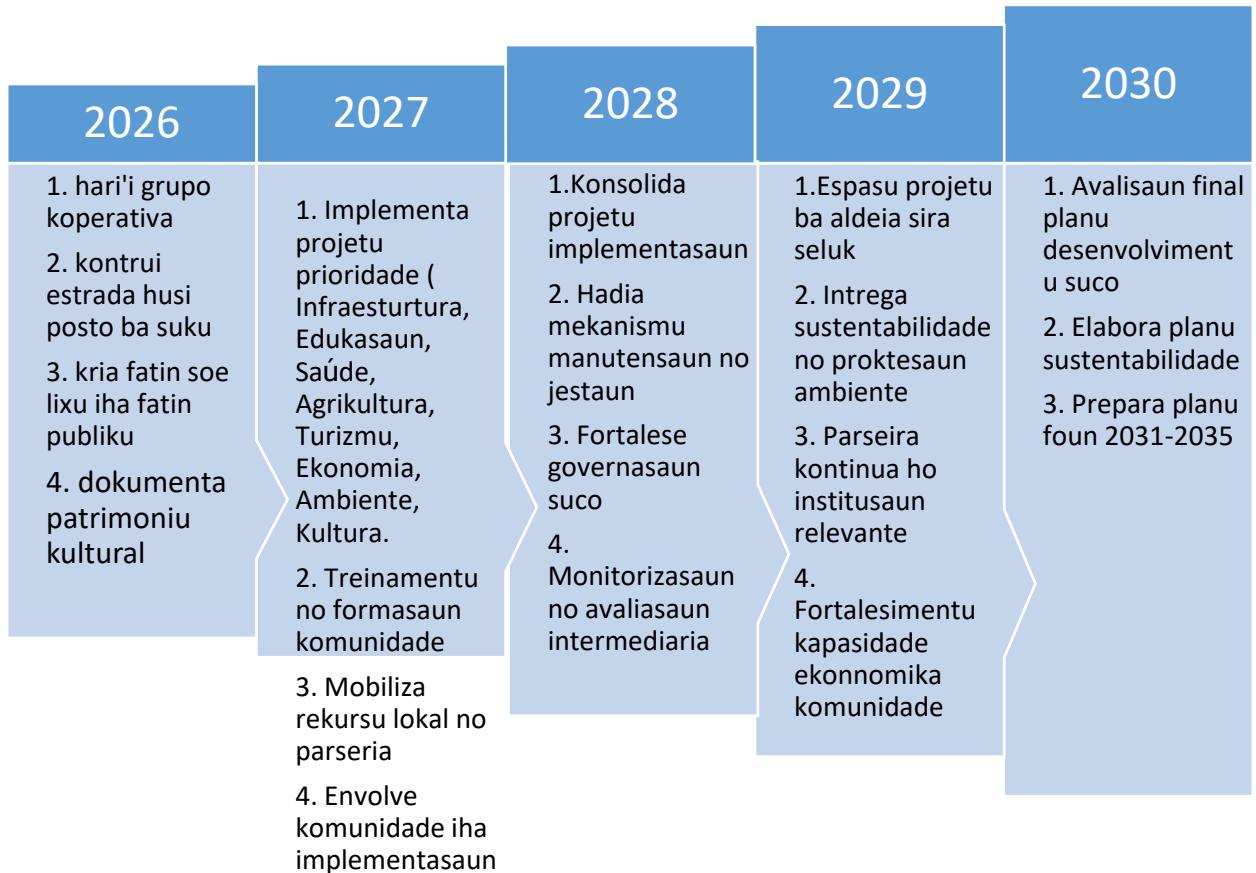
5.1. Monitorizasaun

Monitorizasaun ba implementasaun atividade sira ne'ebé planeia ona iha ne'e sei halo dala rua iha kada tinan. Ida ne'e hodi asegura katak bainhira planu balun la inklui iha implementasaun semestra ka fulan 6 dahuluk nian, sei bele halo ajustamentu hodi inklui iha semestre ikus nian.

Atu bele halo monitorizasaun ida kontinua ba progresu dezvoltimentu planu dezvoltimentu komunitáriu nian, tuir mai sei agrupa planu ne'ebé koloka ona iha seksaun 4.7 tuir tinan no setór dezvoltimentu. Tuir mai, sei uza kódigu koor sira hanesan tuir mai ne'e hodi sukat ninia progresu implementasaun:

	= Planu ne'e implementa ona tuir tempu
	= Planu ne'e sei demora iha implementasaun ka muda o
	= Planu ne'e la konsege implementa

1.2. Faze Implementasaun Planu Dezenvolvimentu Komunitáriu Períodu 2026–2030



Tinan Implementasaun: 2026

Atividade Desenvolvementu	Setór Dezenvolvimentu	Progresu Implementasaun	Observasaun
Lista prioridade sira ba dezenvolvimentu husi setór hotu ba tinan ne'e nian	Indika atividade ne'e mai husi setór saida?	Tau kódigu koor tuir ninia progresu hanesan esplika iha leten	Halo esplika progresu ninian.
1. Fo kapasitasaun iha vida negosiu	Ekonomia		Hatur prioridade
2. Hari'i uma OPS	Infrastrutura		sei hatu
3. Rehabilitasaun estrada postu tuan liga ba knua Saburapo	Infrastrutura		Sei hatu
4. Hari uma ba profesor	Edukasaun		sei hto NGO
5. Rehabilitasaun saneamento eskola EBC. Koilima	Edukasaun		Sei imp World
6. Konstrusaun edifisiu EBF Madebau	Edukasaun		Sei apo Austr
7. Konstrusaun fatin lixu iha fatin publiku	Ambiente		Sei hatu SMASA
8. Kria tara bandu atu labele tesi Ai'i no sunu rai	Ambiente		Sei des konsel
9. Promuve kultura no tradisaun suku Atabae	Kultura		Sei org hodi p anivers

Tinan Implementasaun: 2027

Atividade Desenvolvementu	Setór Dezenvolvimentu	Progresu Implementasaun	Observasaun
Lista prioridade sira ba dezenvolvimentu husi setór hotu ba tinan ne'e nian	Indika atividade ne'e mai husi setór saida?	Tau kódigu koor tuir ninia progresu hanesan esplika iha leten	Halo esplikasaun badak ba progresu husi atidade ne'e

1. Hari'i merkadu lokal iha suku Atabae	Ekonomia		sei deskuti hamutuk iha suku hodi identifika fatin ne implementa
2. Hari'i koperativa multi sektoral	Ekonomia		estabelese ona koperativa no seidauk kobre komunidadede tomak
4. Dada Be'e mos ba aldeia Lolokolo, Sabirapo no Helesu	Infrastrutura		Hatur ona iha planu programa PNDS no PDIM
1. Hari'i kampo multi funsaun	Infrastrutura		sei hato'o proposta ba MJD
2. Loke estrada husi Lugu Buti liga ho posto tuan	Infrastrutura		Sei hato'o proposta ba MO
3. Hari'i Tonel green house	Agrikultua		Sei organiza komunidadede nusu husu apoio husi NGO
4. Hari'i grupo hortikultura no hakiak animal	Agrikultura		Aktividade lao hela nebe organiza husi NGO world vi
5. Rehabilitasaun edifisiu EBC. Koililma	Edukasaun		Sei hato'o proposta ba ME
6. Dada Be'e mos ba eskola	Edukasaun		Sei tau iha planu PDIM
7. Halao reflorestasaun ba Be'e matan sira	Ambiente		sei hato'o proposta ba MAF SMASA
8. Promove dansa tradisional tebe-tebe no vidu	Kultura		Sei organiza grupo komunika

Tinan Implementasaun: 2028

Atividade Desenvolvementu	Setór Dezenvolvementu	Progresu Implementasaun	Observasaun
<i>Lista prioridade sira ba dezenvolvementu husi setór hotu ba tinan ne'e nian</i>	<i>Indika atividade ne'e mai husi setór saida?</i>	<i>Tau kódigu koor tuir ninia progresu hanesan esplika iha leten</i>	<i>Halo esplikasaun badak ba husi ativade ne'e nian.</i>
1. Kontroi estrada husi Diruana suku Rairobo liga ho suku Hataz	Infrastrutura		<i>Sei hato proposta ba MOP</i>
2. Loke estrada liga husi lagoa Tapo Lesu liga ho suku Rairobo			<i>Sei tau iha proma PNDS</i>

3. Kontrusaun baragen satan eskola EBF no Klinika Nunudo	Infrastrutura		<i>Sei hato'o proposta ba MO planu PDIM</i>
4. Fasilita formasaun ba agrikultures hodi fo kapasitasaun	Agrikultura		<i>Sei kordena ho exrensionist</i>
5. Hari'i uma merenda eskolar	Edukasaun		<i>Sei tau iha planu PNDS</i>
6. Hadia turismo lagoa Tapo Lesu	Turismo		<i>Sei hato'o proposta ba MTC</i>
7. Hamenus kustu lia mate no lia moris/ lia metan no mutin	Kultural		<i>Sei deskuti iha conselho sul desizaun hamutuk</i>

Tinan Implementasaun: 2029

Atividade Desenvolvementu	Setór Dezenvolvementu	Progresu Implementasaun	Observasaun
Lista prioridade sira ba dezenvolvementu husi setór hotu ba tinan ne'e nian	Indika atividade ne'e mai husi setór saida?	Tau kódigu koor tuir ninia progresu hanesan esplika iha leten	Halo esplikasaun badak ba progresu husi ativade ne'e nian.
1. Hari'i monumentu Masakre 4 de Janeiro Koilima	Infrastrutura		Sei hato'o proposta MACLN
2. Konstrui irigasaun ba natar Bilimau	Agrikutul		Sei hato'o proposta ba MAP
3. Konstrusaun EP. Nunudo	edukasaun		Iha hela prosesu implementasaun husi ME
4. Kompleta facilidade saude	Saude		Sei tau iha planu PNDS
5. Hadi'a turismo Hatu Buikari	Turismo		Sei hato'o proposta ba MTCI

Tinan Implementasaun: 2030

Atividade Desenvolvementu	Setór Dezenvolvementu	Progresu Implementasaun	Observasaun
Lista prioridade sira ba dezenvolvementu husi setór hotu ba tinan ne'e nian	Indika atividade ne'e mai husi setór saida?	Tau kódigu koor tuir ninia progresu hanesan esplika iha leten	Halo esplikasaun badak ba progresu husi ativade ne'e nian.

1. Hari'i sentru komunitaria iha aldeia Helesu, Saburapo ho Lolokolo	Infrastrutura		Sei organiza komunidadede konstrui rasik
2. Hari'i moru haleu sede suku	Infrastrutura		Sei tau iha programa PNDS
3. Hari'i armajen rekolha produto hodi kanaliza ba merkadu	Agrikultur		Sei husu apoio ba NGO no MAP
4. Konstrui irigasaun natar Koilima	Agrikultur		Sei hato'o proposta ba MAP
5. Hari moru haleu EBC. 4 de Janeiro Koilima	Edukasaun		Sei hato'o proposta ba ME
6. Hari'i posto saude iha aldeia Helesu	Saude		Sei hato'o proposta ba Ministerio da Saude

Parte 6 Final – Akta Aprovasaun

Akta Aprovasaun

Iha loron ____ data ____ fulan ____ tinan 202__, realiza ona enkontru Konsellu Suco ne'ebé hola fatin iha Sede Suco ____ . Ho partisipasaun másimu husi membru hotu Konsellu Suco nian, unanimamente aprova ona Dokumentu Planu Dezenvolvimentu Suco ba períodu tinan lima nian (2026-2030). Planu Dezenvolvimentu Komunitáriu ne'ebé aprova ona mak sei sai planu mestre hodi gia no orienta iniciativa hotu ba dezenvolvimentu iha Suco ____.

Membru Konsellu Suco ne'ebé aprova planu ne'e:

Nú	Naran	Pozisaun	Asinatura
1.			1.
2.			2.
3.			3.

4.			4.
5.			5.
6.			6.
7.			7.
8.			8.
9.			9.
10.			10.
11.			11.
12.			12.
13.			13.
14.			14.
15.			15.
16.			16.
17.			17.
18.			18.
19.			19.
20.			20.
21.			21.
22.			22.
23.			23.
24.			24.
25.			25.
26.			26.
27.			27.

28.			28.
29.			29.
30.			30.

5.2. Avaliasaun

Avaliasaun sei halo iha tinan 5 ikus hodi sukat susesu sira husi implementasaun kada tinan no projeta fali ba planu foun iha tinan lima oin mai. Baze ba avaliasaun nian mak rezultadu monitorizasaun kada tinan ne'ebé suco sira dokumenta ona. Maibe, forma no instrumntu própriu ba avaliasaun nian sei halo husi divizaun monitorizasaun no avaliasaun nian iha nivel munisipál liu husi koordenasaun no administrasaun postu administrativu ida-idak.

Aneksu sira

Aneksu 1: Númeru Populasaun ho Nesesidade Espesífiku ka Ema ho Defisiensia

Nú	Naran Kompletu	Data Moris	Seksu F/M	Nivel edukasaun	Detallu husi defisiensia/vulnerabilidade
1.	Constancio Tavares	01/01/1972	M		Ain
2.	Cosme Meta Buti Dias	01/01/1982	M		Kotuk
3.	Herculano Pereira	01/06/1966	M		Ain
4	Inacio Dos Santos	01/01/1981	M		Liman
5	Jacinta Pereira	02/04/1974	F		Ain/Liman
6	Lorenca Tavares	19/09/1980	F		Kabun
7	Lucia Maria seixas	08/03/1998	F		Lian
8	Maria Motu Mau	05/07/1983	F		Mental
9	Saturnina Martins	22/09/1980	F		Ain
10	Aurelia De Jesus	12/06/1986	F		Mental e Congnitivo

11	Domingos Do Nascimento	25/04/1976	M		Ain/Liman
13	Jacinta De Jesus Pires	21/11/1986	F		Liman/Ain
14	Laurentina Gusmao	18/06/2000	F		Liman/Ain
15	Marcelino Fontes Tavares	02/01/1970	M		Ain
16	Vicente Dasi Leto	01/01/1969	M		Mental
17	Bendito Mundo Dos Reis	01/01/1996	M		Ain/Liman
18	Clementino Xavier De Jesus	26/09/1985	M		Liman
19	Juliana Moreira	15/07/1994	F		Mental
20	Luis Fontes	01/09/1980	M		Ain/Liman
21	Agustino Mau Bere Pires	20/05/1966	M		Matan
22	Amelia Do Nascimento	12/05/1966	F		Tilun/ho Kotuk
23	Domingos Jose	11/09/1983	M		Fiziku/Modu
24	Joaquina Bui Mali	17/06/1977	F		Kotuk
25	Alexandra Dau Bere	01/01/1982	M		Mental
26	Domingos Leto Mau	21/06/1973	M		Ain
27	Elias Reis Cardoso	19/03/2000	M		Fisico/Modu
28	Jose Valente	20/05/1970	M		Matan
29	Nicodemos Tamelab	02/04/1998	M		Kotuk
30	Ozorio Aru Bere	08/06/1977	M		Ain
31	Carlos Cardoso	12/05/2005	M		Lian
32	Ricardo Tavares	10/02/2013	M		Fisiko/Modu
33	Jose Carlos Goveia	11/04/2020	M		Ain/Liman
34	Remelia Anita Tavares	14/12/2022	F		Ain

