

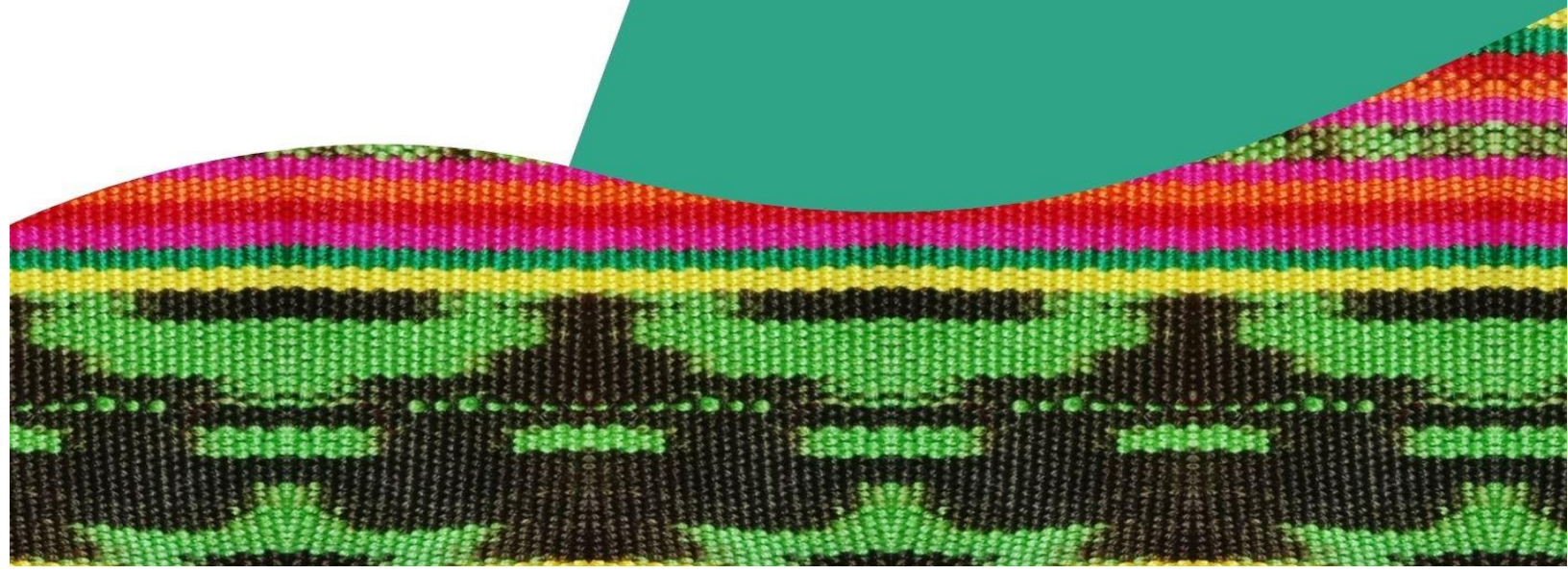
PLANU DEZENVOLVIMENTU KOMUNITÁRIU

SUCO _____

POSTU ADMINISTRATIVU _____

MUNISÍPIU _____

PERÍODU IMPLEMENTASAUN 2026 – 2030



Vizaun, Misaun, Metas Objektivu, Valór no Prinsípiu Suco nian

Vizaun Suco Hataz

Lideransa Suco Hataz hamutuk ho ninia Komuidade tomak hatuur vizaun suco nian maka hanesan:

1. Komuidade ne'ebé unidu, moris iha paz hodi dezenvolve Rekursu Naturais ho nia Kapasidade rasik.

Misaun Suco Hataz

Atu atinji vizaun ne'ebé deskreve ona iha leten, Suco Hataz defini nia misaun sira mak hanesan:

1. Komuidade Suco Hataz Assesu Dezenvolve ba Kapital Social
2. Dezenvolve Kapital Ekonomia
3. Desemvolve Infraestrutura basika, haforsa sistema Governo Lokal, no Kapasitasaun rekursus humanus

Meta sira ba Dezenvolvimentu iha Suco Hataz

Vizaun no Misaun iha leten transforma hikas ba Meta sira Dezenvolvimentu iha Suco Hataz hanesan tuir mai ne'e:

1. Hakarak atu komuidades asesu estrada ho qualidae kobre aldeia sira mka hanesan Aidabasalala, Aidabaleten, Biamaraen, ho Boloji
2. Iha tinan 4 nia laran pelumenos komuidade ho 75% tenki asesu ona Be'e Mos
3. Eletrisidade bele dada ona ba uma kain ho 99,8% sira durante tinan 5 nia laran.
4. Iha parte Saude nian bele aumenta harii posto saude 1 iha aldeia sira nebe dok husi posto saude no aloka kedas pessoal saude.
5. Iha parte edukasaun labarik ho idade eskolar tenki asesu eskola ho distancia besik no qualidade
6. Iha parte agrikultura produktu agrikultura tenki orienta ona ba merkadu ne'e mak iha tinan 5 nia laran Vizaun, Misaun, Metas Objektivu, Valór no Prinsípiu Suco nian

Objetivu sira ba Dezenvolvimentu iha Suco Hataz nian

Meta sira ba dezenvolvimentu iha suco Hataz nian ne'e ami defini hikas iha objetivu dezenvolvimentu nian hanesan tuir mai ne'e:

1. Hari infraestutura bazika hodi asesu estrada, Be'e mos, Eletrisidade, saúde, no edukasaun
2. Deswmvolve setor produtivu hodi hasae kresimento ekonomia lokal
3. Promove seguransa no unidade
4. Promove juventude potensia no kreativu hodi hola parte iha prosesu desenvolvimento
5. Halao parseria ho instituisaun relevantes no NGO hodi apoio desenvolvimento suku
6. Inklusaun sosial no balansu generu
7. Preserva no promove kultura nudar identidade lokal
8. Nudar mata dalan ba desenvolvimento suku durante periodo tinan Lima

Valór sira ne'ebé Suco Hataz adopta

Tuir komidade no lideransa sira iha suco Hataz defini ona valór prinsipál sira suku adopta hanesan tuir mai ne'e:

1. Unidade no Respeitu malu
2. Solidariedade
3. Kaer metin valoriza tradisaun no kultura
4. Igualidade generu
5. Dame, paz no estabilidae

Prinsipiu Suco Hataz nian

Suco Hataz adopta mós ninia prinsipiu sira ba dezvoltimentu nian mak hanesan tuir mai ne'e:

1. Prinsipiu unidade no respeita ba kultura
2. Prinsipiu partisipasaun ativa husi komunitaria
3. Prinsipiu transparensia no responsabilidade kolektiva
4. Prinsipiu seguransa no estabilidade
5. Prinsipiu igualidade no inklusaun sosial.

Lia Agradesementu husi Xefi Suco

Hanesan lirdersa komunitari sente kontente ho implemetasaun PDK nebe nai ulun sira fo fiar mai ami hodi elabora rasik planu husi suku ho nune ami hakarak agrade se ba grasa Maromak nian hodi nai nia tulun prosesu tomak lao ho diak ami mos hasae gradese ba entidade tomak ne'ebé apoiu ona prosesu ida ne'e maka hanesan:

1. Ministériu Administrasaun Estatal
2. Sekretáriu Estadu Dezennvolvimentu Lokál
3. Autoridade Munisipál
4. Administradór Postu Administrativu
5. Membro Konsellu Suco
6. Ekipa Elaboradór
7. Komunidade no entidade tomak iha suco laran

Liu husi elavorasaun planu PDK ho apoio tomak husi Secretario de Estado Desemvolvimento lokal ami iha esperansa katak planu sira bele realiza tuir ami ho povu suku Hataz nia mehi rasik. Mak ne'e ami nia lian agradese mento ba atensaun tomak ami hato'o obrigado wain.

Lia Menon Administradór Postu Administrativu nian

Ho laran haksolok lori naran Administrador Postu Administrativo Atabae hato'o lia menon tuir resultadu elavorasaun planu desenvolvimento komunitaria PDK ne'ebe estabese husi Sekretariu Estado Desenvolvimento lokal tuir necesidadevmatadalan PDK orienta Suku sira atu defini desenvolvimento ho planu, Visaun, Misaun, metas, objetivo valor no principiu suku basea rekursus humanos no rekursus naturais existenti iha suku sira teritoriu Timor Leste partikularmente Posto Atabae ho nia suku sira hanesan Atabae, Aidabaleten, Hataz no Rairobo.

Iha prosesu elavorasaun planu desenvolvimento komunitariu liu husi involvimento Administrasaun Posto tantu direita no indireito, ami rekoñese limitasaun rekursus humanos kualifikado ne'ebe iha koinesimento klean hodi defini planu ne'ebe diak no interpretasaun matadalan haktuir livru elavorasaun PDK ne'e rasik, maibe ami fiar katak ho prenciemento livru PDK mak sei sai matadalan ba suku hodi guia prosesu desenvolvimento sektore importante ne'ebe defini iha elavorasaun PDK durante periodo tinan lima.

Aproveita biban hakarak tatoli liamenon ba ministerio relavantes hanesan: Ministerio Obras Publiku, Agrikultura, Edukasaun, Saude, Turismo no ministerio relevantes sira seluk inklui parseiro desenvolvimento atu konsidera PDK sai base ba desenvolvimento iha teritorio nasional liliu Autoridade Municipiu Bobonaro durante elavorasaun planu orsamento municipal. Ami nafatin rekomenda ba Ministerio Administrasaun Estatal atu aumenta fundus desevolvimento suku liu husi programa PNDS nune bele fo biban ba suku sira hodi realiza aprograma nebe defini tuir planu PDK husi suku.

Atu remata ami nafatiN rekonhese katak priencimento livro PDK sei iha fragilidade nune'e wainhira ekipa nacional husi Sekretario Estado Desenvolvimento Lokal rekomenda atu hadia ami nafatin iha vontade hadi'a fragilidade sira.

Mak ne'e deit ami nia liamenon ba atensaau no tulun tomak ami hato'o Obrigado.

Apresiasiun Presidente Autoridade Munisipál

AGRADESIMENTU

Nudár Presidente Autoridade Munisipál Bobonaro ne'ebé iha kompeténsia no autoridade hodi jere prosesu dezvoltimentu hotu iha Munisípiu nia laran, hau hakarak hato'o hau nia agradeimentu ba esforsu hotu ne'ebé líder komunitária sira halo ona durante fulan 8 ba kotuk hahú husi fulan Julho 2025 hodi konsege elabora Planu Dezvoltimentu Komunitária ida ne'ebé serve duni ba kontekstu lokál ninian tamba konsege identifika potensia sira, explora oportunidade hotu, no hatúr mehi ida atu muda comunidade sira nia moris ba moris ida diak liu, moris ida equilibru, sustentável no reziliénte.

Aliña ho ida ne'e, no aparte husi Planu Estratéjiku Dezvoltimentu Munisipál, Dekretu Lei Nú. 4/2024 fornese baze ida atu iha tan Planu Dezvoltimentu Komunitária ida ba suku sira no Diploma Ministériál Nú. 15/2025 fornese modelu saida mak apropriadu liu ba Planu Dezvoltimentu ne'e rasik. Ho orientasaun polítika kontempla iha Dekretu Lei Nú. 4/2024 no asisténsia tékniku ne'ebé fornese ona husi Dirasaun Gerál Dezvoltimentu Lokál durante periodu elaborasaun, nune'e, suku ida-idak konsege hamosu duni Plannu Dezvoltimentu Komunitária ida ne'eb'e serve hanesan dokumentu estratéjiku ida iha nivél komunitária hodi fornese alvu estratéjiku sira, iniciativa sosiál, no pasu sira importante hodi dudu dezvoltimentu infraestrurua, sosiál no ekonomia ida equilibriu, sustentável no resiliente.

Modelu ida ne'e hanesan modelu aproximasaun partisipatóriu ida, iha ne'ebé comunidade sira rasik mak identifika sira nia prioridade rasik ne'ebé sira konsidera relevante no importante hodi responde ba nesesidade básica sira. Prosesu ida ne'e mós fornese oportunidade atu comunidade sira bele serbisu hamutuk, aprende ba malu saida mak presiza halo diak liu tan hodi dudu dezvoltimentu sira hotu iha sira nia suku no aldeia laran ho lais no efetivu. Ita presiza konsidera mos katak, prosesu ida ne'e prosesu ida inklusivu, iha ne'ebé fetu ho mane, katuas no labarik sira no ema ho kondisaun deficiente bele hetan oportunidade hodi expresa sira nia hanoin saida mak importante no relevante tenke halo hodi responde ba sira nia nesesidade básica sira no transforma moris ida atuál ba moris ida ho ekonomia nivél mediu hanesan sita iha planu global PEDM, PEDN no ODS.

Konsidera importánsia husi dokumentu ida ne'e no tamba dokumentu ida ne'e sita hanoin sira husi comunidade rasik, nune'e, nudár Presidente Autoridade Munisipál, hau husu atu parte hotu bele utiliza dokumentu ida ne'e hanesan dokumentu baze ida iha identifikaun prioridade sira iha investimentu ninian. Liliu, iha exersisiu rutina sira ne'ebé tinan-tinan autoridade komunitária sira halo iha nivél suku mai ASPA no ikus hetan apresiasaun husi Konsellu Konsultivu Munisipál no aprova iha Konsellu Koordenasaun Munisipál molok inklui iha PAA no OGE.

Maliana, 2 Juñu 2026
Presidente Autoridade Munisípiu Bobonaro



Paulo Moniz Maia
Paulo Moniz Maia

Índice (persiza hadi;a)

.....	1
Vizaun, Misaun, Metas Objetivu, Valór no Prinsípiu Suco nian	i
Lia agradeseментu husi Xefi Suco	iii
Lia Menon Administradór Postu Administrativu nian	iv
Apresiasaun Presidente Autoridade Munispál	v
Parte 1: Introdusaun	8
1.1. Antesedente	8
1.2. Baze legál Error! Bookmark not defined.	
1.3. Objetivu	9
Parte 2: Perfil Suco	10
2.1. Kondisaun Suco	10
Istoria Suco nian	10
Demografia Suco	13
Situasaun Sosial	Error! Bookmark not defined.
Situasaun Ekonomia	18
2.2. Kondisaun Administrasaun Suco	20
Divizaun Administrativa Suco	20
Estrutura Konsellu Suco	21
Parte 3: Diagnóstiku Suco nian	23
3.1. Diagnóstiku Jerál	23
3.2. Análiza ba Parseiru Suco nian	30
Parte 4: Planu Dezenvolvimentu Suco	31
4.1. Vizaun	31
4.2. Misaun nian	31
4.3. Meta sira ba Dezenvolvimentu nian	31
4.4. Objetivu sira ba Dezenvolvimentu nian	31
4.5. Valór suco nian	32
4.6. Prinsípiu Suco nian	33

4.7. <u>Potensialidade Lokál no Politika Dezenvolvimentu Suco</u>	33
4.8. <u>Obstákulu no Estratéjia ba Dezenvolvimentu Suco</u>	37
4.9. <u>Planu Dezenvolvimentu Suco Atabae tinan 2026 – 2030</u>	40
4.10. <u>Faze Implementasaun Planu Dezenvolvimentu Komunitáriu Periodu 2026–2030</u>	49
Parte 5: <u>Monitorizasaun no Avaliasaun</u>	50
5.1. <u>Monitorizasaun</u>	50
5.2. <u>Avaliasaun</u>	55
Parte 6 Final – <u>Akta Aprovasaun</u>	Error! Bookmark not defined.
Aneksu sira	56

Parte 1: Introdusaun

1.1. Antecedente

Desenvolvimento suku nudar pasu importante hodi promove involvimento komunidaade iha prosesu defini prioridades sira importante ba futuro vida sociedade, nebe inklusivu hodi halo meloramento iha aspeto ekonomia, sosio, cultural no ambiente. Desenvolvimento nebe halao durante periodo tempo sai nudar referencia ba lideransa komunitaria no comunidades nebe envolve diretamente iha implementasaun projeito hodi ikus mai hatur ona visaun, misaun, prinsipiu no metas nebe sei atinji tuir elaravora planu desenvolvimento komunitaria.

Iha proseu elaborasaun planu PDK nudar Planu dezvoltimentu suco mak dokumentu fundamental hodi serve hanesan referéncia ba implementasaun programa prioridades husi sektor importate nebe defini, liu husi koordinasaun ho parseru lokal, comunidade, no mobilizasaun rekursus. Planu ne'e desenvolve ho prinsipiu partisipativa no inklusaun sosial, ne'ebé fundamental hodi sustenta efetividade projéktu tuir periodo tempu ne'ebé implementa. Desenvolvimento suco mos reflète pratika di'ak iha gestaun rekursu natural, partisipasaun iha programa edukativu, no projéktu mikro ekonomia ne'ebé suporta kapasidade comunidade lokal.

Planu dezvoltimentu suco mak dokumentu fundamental hodi serve hanesan referéncia ba implementasaun programa prioridades husi sektor importate nebe defini, liu husi koordinasaun ho parseru lokal, comunidade, no mobilizasaun rekursus. Planu ne'e desenvolve ho prinsipiu partisipativa no inklusaun sosial, ne'ebé fundamental hodi sustenta efetividade projéktu tuir periodo tempu ne'ebé implementa. Desenvolvimento suco mos reflète pratika di'ak iha gestaun rekursu natural, partisipasaun iha programa edukativu, no projéktu mikro ekonomia ne'ebé suporta kapasidade comunidade lokal.

1.2. Base Legal

Baze legál sira ne'ebé orienta suco ida-idak hodi elabora planu dezvoltimentu komunitáriu nian. Baze legál sira ne'e maka hanesan:

- Lei número 9/2016 8 de julho kona-bá lei suco nian
- Dekretu lei número 4/2024 kona-bá planeamentu dezvoltimentu komunitáriu

- Diploma Ministérial númeru 15/2025 kona-bá modelu planeamentu

1.3. Objektivu

Objetivu planu dezvoltimentu komunitáriu sei hakerek klarumente finalizadu ne'ebé presiza alcansa husi implementasaun planu. Deskrisaun objetivu tenki uza linguajen operasional simple hodi fasilita interpretasaun husi lider lokal, comunidade, no parseiru eksternal.

Objetivu planu dezvoltimentu suco ne'e inklui:

1. Identifika potensialidade rekursus humanos no rekursus naturais, ne'ebé existe hodi suporta dezvoltimentu lokal;
2. Defini no Prioritiza projéktus ne'ebé importante, hodi responde ba neessidade komunitaria periodikamente
3. Kria mekanizmu monitorizasaun no evaluausaun, hodi garante continuidade no efetividade implementasaun tuir planu;
4. Fasilita koordenasau ho parseiru lokal, Munisipio, no institusaun governamental, hodi mobiliza rekursu no suporta tekniku;
5. Asigura partisipasaun no inklusaun sosial, hodi comunidade sira partisipa ativa iha planu dezvoltimentu komunitaria.

1. 4. Ambitu

Planu Dezvoltimentu Komunitáriu (PDK) Suku Hataz abrango período ida ba tinan 5 (lima), husi 2026 to'o 2030. Inklui iha ambitu ida ne'e mak hanesan:

- a. Mapeamentu ba potensialidade no oportunidade ba dezvoltimentu suku;
- b. Defini vizaun, objetivu no estratéjia dezvoltimentu komunitáriu;
- c. Elabora planu asaun anual no mekanizmu implementasaun;
- d. Estabelese mekanizmu monitorizasaun, avaliasaun no revizaun periodika iha período 2026– 2030.

Parte 2: Perfil Suco

2.1. Kondisaun Suco

Istoria Suco nian

2.1. Kondisaun Suku

Historia Suco Nian(**persiza hare fila fali data hari suku**)

Suco **Hataz** Hamrik iha tinan **1895** iha tempo portugues/Independencia nian.

Naran Suco **Hataz** mai husi liafuan **Titiluli Hataz** ne'ebe Significa **Nain**.Naran ne'e eskolla husi **Maioir Talimeta** tamba **Hataz lakoi sai atan ba ema** Istorikamente Suco **Hataz** lidera ona husi lideransa komunitaria hamutuk nain **8**.

Tuir mai ne'e mak detellu ba lideransa Suco **Hataz** nian husi insiu to'o agora, inklui knar ne'e sira halo ona:

1. Lideransa Dahuluk

Naran Lideransa Komunitariu: **Mario Talimeta**

Periudu ukun : Tinan **1944-1949**

Obra/ atinjimentu ne'ebe konsege halo ona husik hela

- a. Cultura
- b. Serimonia Ritual
- c. Serimonia Barlakiadu
- d. Serimonia Tolo Mate

2. Lideransa Daruak

Naran Lideransa Komunitariu: **Maioir Taibesi**

Periudu ukun : Tinan **1949-1965**

Obra/ atinjimentu ne'ebe konsege halo ona husik hela

- a. Loke Estrada Kee Ho Liman Komunitade

- b. Agrikultor Area Hataz 410
- c. Arame Rin
- d. Eskola

3. Lideransa Datoluk

Naran Lideransa Komunitariu: **Jeferino Nunes**

Periudu ukun : Tinan to'o **1967-1982**

Obra/ atinjimentu ne'ebe konsege halo ona husik hela

- a. Harii Kapela ho uma material lokal
- b. Administrasi suco ho sistema manual

4. Lideransa DaHaat

Naran Lideransa Komunitariu: **Carlito Santiago**

Periudu ukun : Tinan to'o **1995-1999**

Obra/ atinjimentu ne'ebe konsege halo ona husik hela

- a. Kantor Desa Hataz (Aldeia Limanaru Troka ho Aldeia Aidabaleten entrega ba Hataz).
- b. Konstrusaun Kapela Biamaraen ho Material Modernu

5. Lideransa DaLima

Naran Lideransa Komunitariu: **Paul Talo-Bau**

Periudu ukun : Tinan to'o **2000-2005**

Obra/ atinjimentu ne'ebe konsege halo ona husik hela

- a. Halo Rekonsialiasaun Simu Refugiadu
- b. Irigasaun Matenuan Area Mau-Ba

6. Lideransa Da neen

Naran Lideransa Komunitariu: **Justino Lacu Mali**

Periudu ukun : Tinan to'o **2006-2005**

- a. Halo Konstrusaun Ponte Ekur

- b. Dada kanu husi Be'e Matan Mate Nua mai to'o iha aldeia Biamaraen ho Aldeia Aidabaslala
- c. Dada kanu husi Be'e Matan Biliponon mai to'o iha aldeia Aidabaleten ho Aldeia Boloji.
- d. Servisu estrada \$ 3.00 husi Suku Hataz to'o Suku Rairobo
- e. Konstrusaun Escola EBCC Sacrojes Aaidabaslala
- f. Konstrusaun escolar EBF Aidabaslala
- g. Konstrusan Escola EBF Boloji
- h. Konstrusaun Eskola EBF Biamaraen
- i. Konstrusaun Eskola EPE Aidabaslala ho Boloji
- j. Rehabilitasaun sentru Saude Postu Aidabaslala
- k. Ateru estrada husi Aldeia Aidabaleten

7. Lideransa Da Hitu

Naran Lideransa Komunitariu: **Diamantino dos Santos**

Periudu ukun : Tinan to'o **2017-2023**

Obra/ atinjimentu ne'ebe konsege halo ona husik hela

- a. Satan Mota Mau Koli
- b. Atiru Estrada husi Aldeia Boloji
- c. Berfurasan Be'e iha Aldeia Aidabaleten
- d. Berfurasan Be'e HO2 iha Aldeia Aidabaslala
- e. Hari uma ba pesoal saude
- f. Rehabilitasaun sede Suku

8. Lideransa Da Ualu

Naran Lideransa Komunitariu: **Justino Lacu Mali**

Periudu ukun : Tinan to'o **2023-2030**

Obra/ atinjimentu ne'ebe konsege halo ona husik hela

- a. Halo Ateru estrada husi Aldeia Biamaraen
- b. Atiru Lahe semente Kasar Husi Aidabaslala
- c. Konstrusaun Moru Haleu Sede Suku ho Centru Saude

d. Rehabilitasaun no Atiru estrada husi Aldeia Aidabaleta Area Vila Maria

Demografia Suco **(persiza hare fali dados la completo)**

Demografia Suku

Total populasaun iha Suco Hataz Hamutuk Feto **1544** Mane **1516**. Husi Numeru Ida Ne'e Nia Distribuisaun Tuir Idade Mak Hanesan Tuir Mai Ne'e:

Idade{tinan}	Feto	Mane	Total
0-5		177	339
6-10	181	161	357
11-15	165	160	327
16-20	181	175	366
21-25	173	180	351
26-30	128	146	279
31-35	101	111	211
36-40	90	95	174
41-45	67	67	137
46-50	57	50	109
51-55	44	37	85
56-60	51	52	100
61-65	42	39	85
66-70	14	12	43
71-75	20	22	47
76 Ba leten	53	32	75
Total	1532	1553	3085

❖ Numero Populasaun Suco **Hataz** Tuir Nivel Edukasaun, Nian Bele Hare Iha Tabela Tuir Mai Ne'e.

Nivel Edukasaun	Feto	Mane	Total
Alfabetu	467	398	866
Infantil	47	51	98

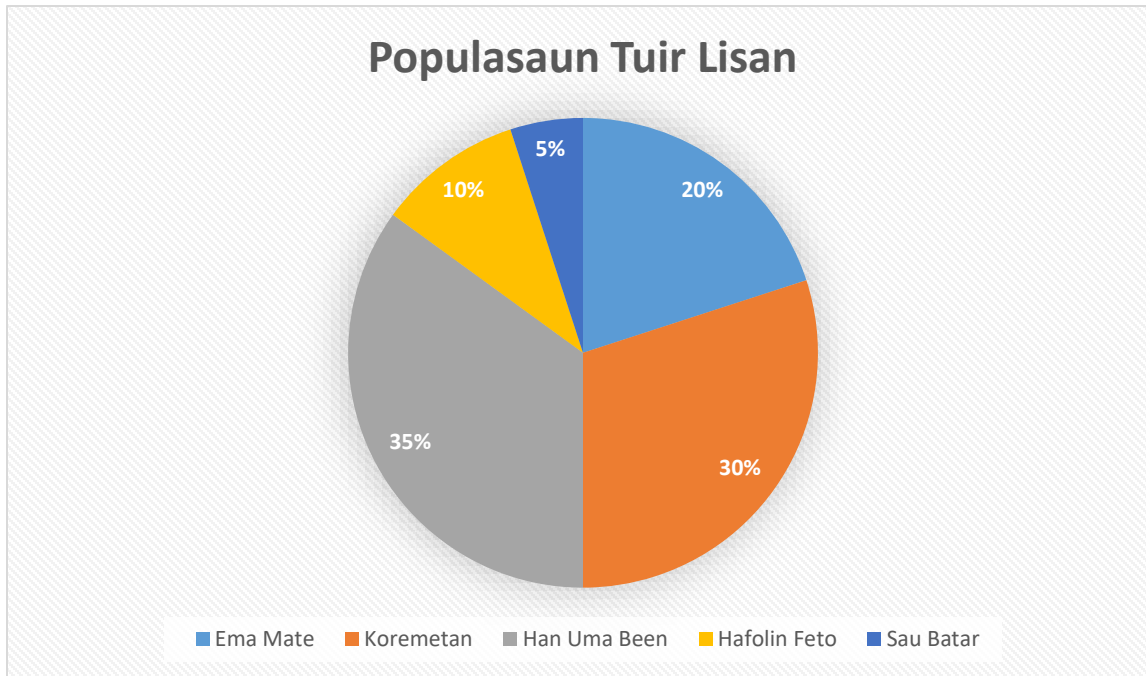
<u>Pre-Escolar</u>	373	395	768
Ensinu Báziku Siklu	171	198	369
Ensinu Secundàriu	436	405	841
Lisensiatura	48	63	111
Mestradu	0	1	1
Doutoramento	0	0	0
Kuarta Klase	0	5	5
Total	1543	1516	3060

Situasaun Sosial

(persiza hadia fali dadus populasaun)

Populasaun Suku Hataz kompostu husi lisan Kemak mak hanesan Lia Metan fahe ba parte (2) Ema Mate, Koremetan, Lia mutin fahe ba parte (3) han uma been, hafolin feto, Sau Batar. Distribuisaun populasaun iha Suku 3085 tuir lisan nian mak aprezena iha gráfiku tuir mai ne'e:

Grafico kona lisan



Gráfiku 1: Distribuisaun Populasaun tuir Lisan

- ❖ Aliende Populasaun Lokâl iha suco Hataz ezide môs Sidadaun sira husi Munisipiu Seluk no estranjeiru/rai-Liur mak hanesan Ermera, Likisa, Lospalos, Viqueque, Baucau, Ainaro, Indonesia. Oecuse, Dili, Manufahi

Numero Populasaun Husi nasaun sira temi iha leten bele haree iha tabela tuir main ne'e ;

Nù	Munisipiu /Nasaun Orijen	Feto	Mane	Total	Observasaun
1	Ainaro		1		Forma Uma kain
2	Atambua	1			Forma Uma kain
3	Oecussi	1	2		Fprma Uma kain
4	Likisa	4	1		Forma uma kain
5	Ermera	9	11		Forma Uma Kain no halo negosiu
6	Manatutu		2		Forma Uma Kain

7	Dili	1	3		Forma Uma Kain
8	Viqueque	2	4		Forma Uma Kain no Servisu hanesan professor
9	Baucau	1	1		Forma Uma kain no hala;o hela nia misaun hanesan profesor
10	Manufahi	4	1		Forma Uma kain
11	Lospalos	2	1		Forma Uma kain
12	Suai	2	2		Forma Uma kain
13	Aileu	1			Forma Uma kain

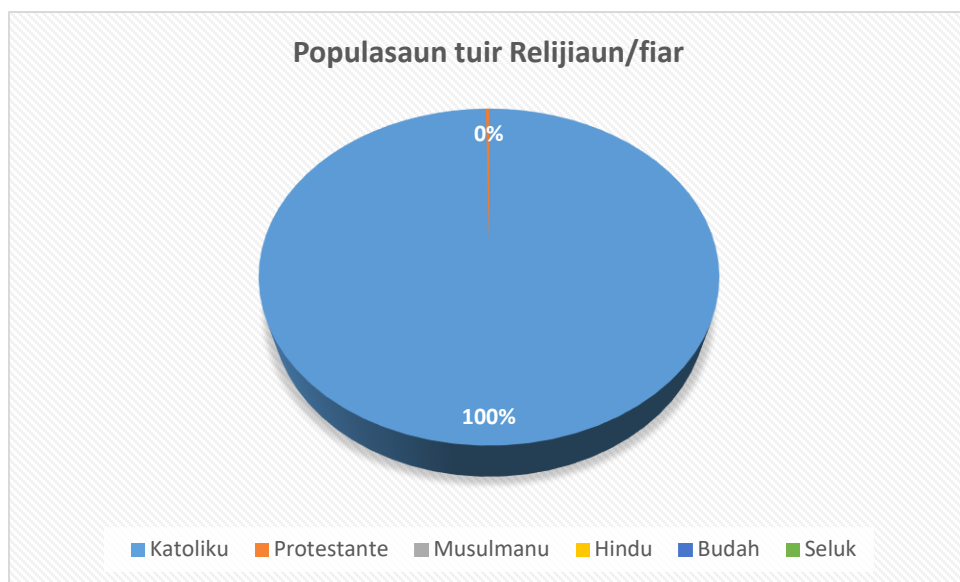
Populasaun suco **Hataz** bele Koalia lian sira Hanesan Tetun,Portugues,Bahasa Indonesia,Ingles.

Tuir mai ne'e mak detallu husi lian ne'ebè Populasaun suku Hataz bele Koalia ho persentajen Utilizador lian refere.

Nù	Lian ne'ebè bele Koalia	Persentanjen Populasaun	Observasaun
1.	Tetun	85 %	Maioria
2.	Kemak	95 %	Ferik Katuas sira Koalis
3.	Portugues	2 %	Minoria
4.	Bahasa indonesia	4 %	Minoria
5	Ingles	1 %	Minoria

Iha aspetu fiar nian, populasaun suku Hataz fiar iha relijaun Katolika ho Protestante Ho ninian detallu Distribuisaun hanesan iha grafiku tiur mai ne'e ;

Grafiku



Gráfiku 2: Fiar Populasaun nian

Aleinde Ne'e ,populasaun Suku Hataz ne'ebè iha nesiedade Espesifiku ka Populasaun ho Kondisaun Defisiensia Hamutuk 58 ne'ebè Kompostu Husi feto 27,Mane 31 iha moos grupu vulneravel sira hanesan Faluk ,oan kiak idozu no individu ne'ebè laiha Rendimento mak hanesan tuir mai Ne'e

Nù	Ema ho defisiensia no Grupo Vulnerabel	#Feto	#Mane	Total	Observasun
1.	Ema ho Defisiensia	27	31	57	
2.	Faluk	85	21	106	
3	Oan kiak	56	47	113	
4	Idozu	89	87	176	
5	Ema ne'ebè laiha redimento	29	27	56	

situsaun Ekonomia

❖ (persiza apar ho dadus populasaun)

Fontes rendimento prisipal husi populasaun sira iha suco Hataz nian mai hosi setor Agrikultura, Pescador , no Hakiak Animal . tabela tuir mai ne'e hatudu knàr prisipal husi comunidade nian ne'ebè konsidera nu'udar srira nia fontes ba rendimento nain

Nù	Okupasaun /servisu	Total	Mane	Feto
1.	Agrikultor	1317	659	658
2.	Peskadòr	0	0	0
3	Hakiak animal ho fins ba negosiu	176	70	106
4	Negosiante {faan no sosa sasan ho Fundus la liu \$5000	40	15	25
5	Emprezàriu {iha ona estabesimento negosiu ho fundus liu \$5000 no iha kbiit fo empregu ba ema seluk	12	7	5
6	Funsionario {Publiko no privadu husi setor oioin	226	156	70
7	Serbisu iha rai-liur	25	22	3
8	Estudante {sei Frekuenta hela estudu husi nivel pre-escolar to'o universidade}	1140	564	576

9	Dezempregu {ema ne'ebè la frekuenta escola no la hola parte iha knar sira temi iha leten	3	2	1
---	--	---	---	---

Aleine fontes redimento /knar populasaun nian hanesan deskreve ona iha leten,

Ekonomikamente, suco Hataz iha mos potencialidade Lokâl /natural ne'ebè bele konsidera nu'udâr fontes ekonomia suco nian mak hanesan deskreve iha tabela tuir mai ne'e;

Nù	Pontensialidade local	Volume /kuantidade	Kondisaun existente
1.	Be Matan Funsiona . Turismu natural 2 Sidauk jere ho didia	5	2 funciona 3 la funciona
2.	Turismo natural	1	Seidauk jere ho diak

Husik sorin seluk, suku hataz mòs iha ona estabesimento Negosiu ne'ebè konsidera nu'udâr Fontes ba desenvolvimento ekonomia, kriasaun, empregu no kresimento ba rendimento familia nian, hanesan alista iha tabela tuir mai ne'e;

Nù	Estabelesimento Negòsiu/industria	Kuantidade
1.	Kios	53
2.	Grupu Hakiak Animal	5
3.	Grupu Holti Kultura	6
4	Grupu Karpinteiru	4
5	Produz Blok	2

2.2. Kondisaun Administrasaun Suco

Divizaun Administrativa Suco

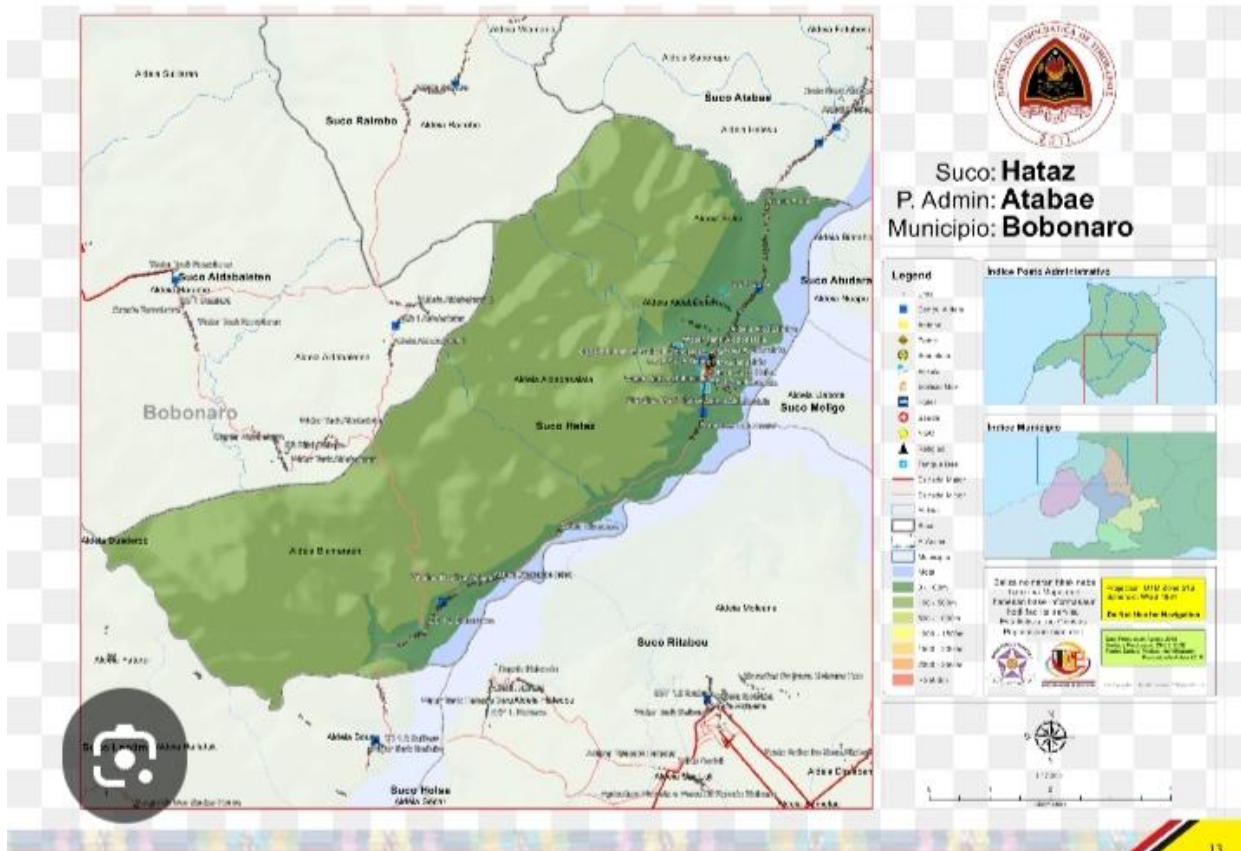
Suco Hataz kompostu husi Aldeia 4 no okupa area 43 Km². Vizualizasaun jeografia husi suco

Baliza Suco nian

1. Husi parte lorossa'e (Leste) baliza ho suco Meligu Cailaco
2. Husi parte loromonu (Oeste) baliza ho suco Rairobo
3. Husi parte tasi feto (Norte) baliza ho Atabe
4. Parte tasi mane (Súl) baliza ho suco Aidabaleten

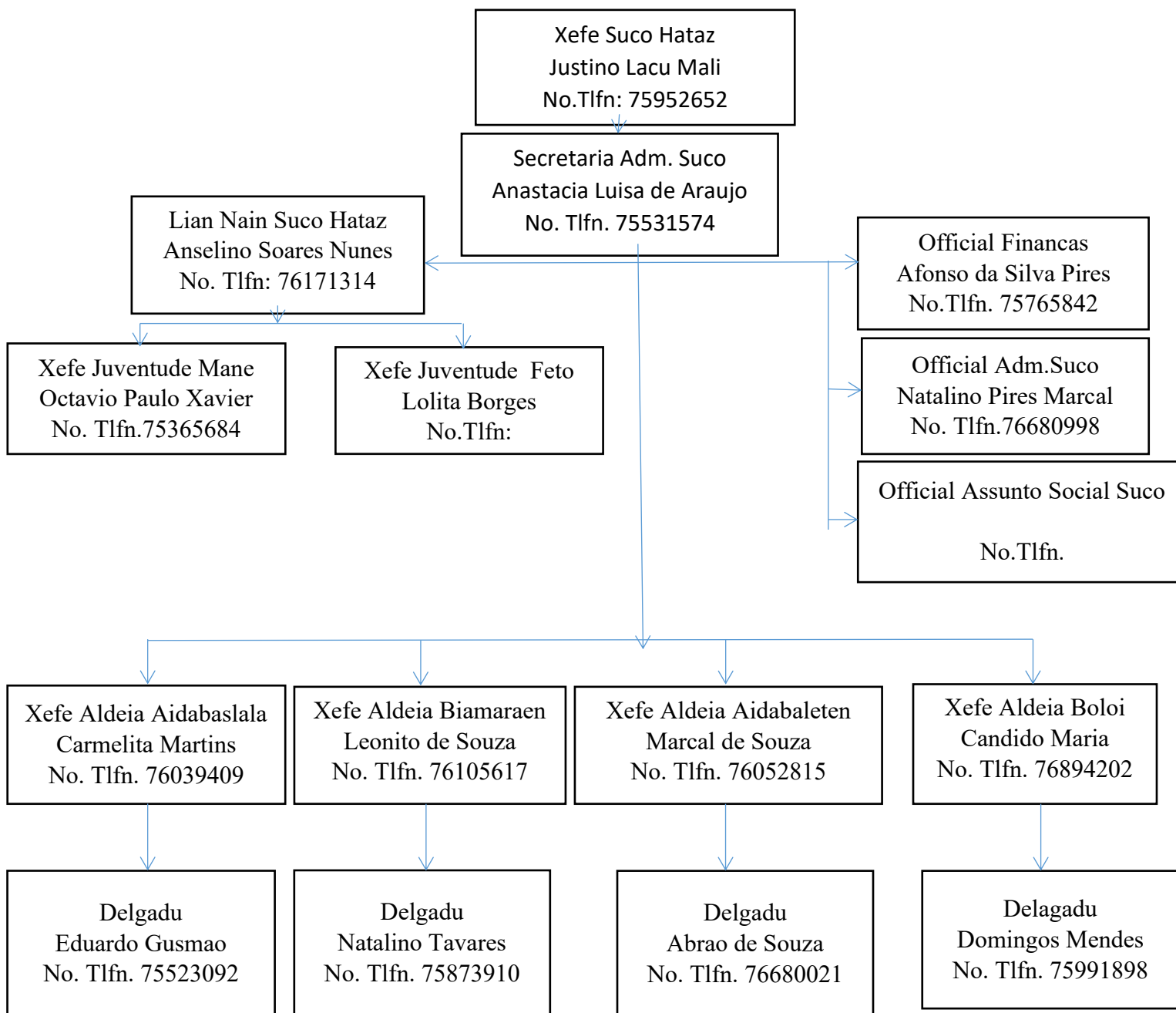
Hataz nian bele haree iha mapa tuir mai ne'e .

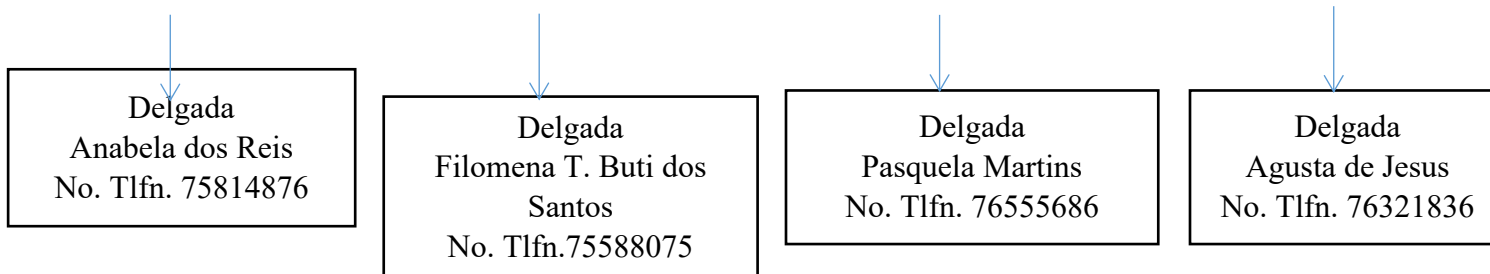
Mapa Suco



Estrutura Konsellu Suco (persiza hadia)

Estrutura Suco Hataz ba periodu 2023– 2030 nian mak tuir mai ne'e





te 3: Diagnóstiku Suco nian

3.1. Diagnóstiku Jerál

Ba nesidade elaborasaun no projesaun iha planu dezvoltamentu komunitáriu iha suco Hataz ba periodu tinan 2026-2030 nian, simplesmente utiliza formula análise SWOT (Str

engths, Weaknesses, Opportunity and Thread) ka Forsa, Frakeza, Oportunidade no Ameasa sira. Resultadu diagnóstiku nian apresenta iha diagrama tuir mai ne'e:

	Strengths/ Forsa sira	Weaknesses/ Frakeza sira	Oportunities/ Oportunidade sira	Threats/ Ameasa
Ekonomia	<ul style="list-style-type: none"> komunidade sira halao negosio kria koperativa rai no impresta osan 	<ul style="list-style-type: none"> Kondisaun dalan la diak hodi asesu ba merkado Falta formasaun kona ba negosiu no 	<ul style="list-style-type: none"> Komunidade asesu ona fundus husi NGO esforso no kreativo hodi produs 	<ul style="list-style-type: none"> Balansu Presu produto importadu tun kompara ho produu lokal

	<ul style="list-style-type: none"> • rai potensia ba halo to'os ho Natar inklui hakiak animal • comunidade kreativo produsaun tua sabu • estabelese merkadu semanal 	<ul style="list-style-type: none"> • Statuto koperativa seidauk klaru • Konhesimento negosio no teknika agrikultor sei menus • Laiha ekipamento moderno ba produsaun tua sabu 	<ul style="list-style-type: none"> • konstrui estrada hodi bele asesu ba merkadu • Kolabora ho NGO fasilita treinamento hasae konhesimento comunidades 	<ul style="list-style-type: none"> • Mudansa klimatika fo impaktu ba produsaun agrikultura no ekonomi lokal • Limitasaun infraestrutur hanesan estrada, be'e mos no komunikaun
Infraestrutur	<ul style="list-style-type: none"> • Estrada direasaun ponte Loes ba suku Hataz konstrui manual iha periodo okupasaun Indonesia • Komunitade asesu Eletricidade kobre ona 99,9 % • Iha ona instalasaun Be'e mos ba 	<ul style="list-style-type: none"> • Kondisaun estrada la diak • kanalizasaun be'e mos ba comunidade seidauk maximu • laiha manutensaun rutina ba infraestrutur. 	<ul style="list-style-type: none"> • Utiliza energia eletrisidade ho Be'e mos hodi produs rendimento comunidade. • Estrada nebe iha bele fasilita ba merkadu • Programa PNDS no PDIM bele apoio halo konstrusaun infrastruktur. • Edifisiu sira fasilita hodi halo atendimento ba comunidade 	<ul style="list-style-type: none"> • Mosu bebeik desastre ba teransporte iha tempo viagem • Mudanca klimatika no desastre naturais afeta kanalizasaun Be'e mos, linha eletricidade no edifisiu publiku hetan estragus

	<p>komunidade 55 %</p> <p>asesu ona</p> <ul style="list-style-type: none"> • Konstrui moru <p>protesaun hodi satan</p> <p>mota sobu rai no uma</p> <p>komunidade</p> <ul style="list-style-type: none"> • Existe mos edifisiu <p>pibliku sira hanesan</p> <p>Saude, Edukasaun,</p> <p>sede suku</p>			
Agrikultura	<ul style="list-style-type: none"> • Rai potensial ba agrikultura hodi produs Batar, Hare, Aifarina, Fehuk, fore 	<ul style="list-style-type: none"> • ekipamentus produsaun agrikultura menus 	<ul style="list-style-type: none"> • area produsaun agrikultura nebe estrategia no luan • Investimentu iha teknolojia agrikultura 	<ul style="list-style-type: none"> • Mota sobu rai natar ho to'os komunidse • Mudansa klimatika afeta produsaun

	<p>mungu no produto horti kultura</p> <ul style="list-style-type: none"> • fatin potensial hakiak animal Karau, Bibi, Fahi, Manu no animal sira seluk • komunidad e iha interese atu produs 	<ul style="list-style-type: none"> • falta formasaun teknika produsaun ba agrikutor • Falta asesu ba merkadu • Kuantidade produ tu agrikultura menus. • Menus investimento husi ministerio agrikultura 	<ul style="list-style-type: none"> • Kria kondisaun hodi Asesu ba merkadu • ONG servisu hamutuk apoio grupo agrikultur 	<ul style="list-style-type: none"> • produ tu hetan estragus husi peste no moras
Edukasaun	<ul style="list-style-type: none"> • iha koperasaun servisu nebe diak entre profesor no inan aman defini fatin hodi hari'I eskola • existe Ensino pre-eskolar Koilima, no EBF Nunudo i ho Madebau fatin rua nebe nia distansia la 	<ul style="list-style-type: none"> • Profesor maioria ho idade abansado no hanorin latuir spesialidade • Laiha biblioteka • Infrastrutura edificiu menus no Laiha manutensaun ba edifisio antigu • Materia didatiku no rekursus aprendizajen menus 	<ul style="list-style-type: none"> • Komunidad e nia oan bele asesu ona eskola ensino basiko iha suku rasik ho diak. • Governo kria ona lei reforma obrigatorio no halao rekrutamento ba profesor tuir spesialidade hodi koloka tuir nesesidade • Autoridade lokal tau iha planu perioridade ba 	<ul style="list-style-type: none"> • Konstrusaun estrada no ponte laiha difikulta movimento estudante • Menus profesor implika ba prosesu aprendizajen ho efektivu • Labarik sira sei abandona eskola tamba nesesidade ekonomia • Dezastre natural afeita infrastrutura edificiu hetan estragus

	<p>dok husi komunidade</p> <ul style="list-style-type: none"> • governo estabelese programa merenda eskolar • facilidades eskola nebe naton hodi facilita estudante sira bele aprende ho diak • Komunidade iha interese haruka oan ba eskola • Governo kria programa bolsa da mãe • Rekursus humanus kualifikado iha area formasaun oioin husi juventude sira 	<ul style="list-style-type: none"> • Laiha edifisio dormitorio ba profesor • Fatin refetorio alunos ba merenda eskolar kondisaun A'at • Laiha moru protesaun no guarda hodi asecura eskola. • Falta conhecimento no interese inan aman atu trata dokumentus lagais hodi asesu ba bolsa meritu. • Menus interese husi juventude potensial sira atu kontribui loke formasaun 	<p>desenvolvimento edukasaun liu husi programa PNDS</p> <ul style="list-style-type: none"> • Halibur joventude sira hari'i sentru formasaun tuir nesesidade 	
--	--	---	--	--

<p>Saúde</p>	<ul style="list-style-type: none"> • Estabelese ona klinika iha suku ho kondisaun edificio nebe adequado inklui residencia ba pesoal saude • Fasilidade saude nebe sufisiente hodi halo atendimento • Atendeimento saúde ba comunidade ho efektivu • Profisionál saúde qualifikado • Komunidade partisipa ativa 	<ul style="list-style-type: none"> • Infrastrutura edificio la suficiente • Komunidade barak maka hela dok husi posto saude. • Fasilidade saúde la kompletu • Menus rekursus humanus. • Kondisaun estrada A'at • Seidauk iha teknik laboratorium • Menus konñesimento comunidade konaba koidadu saude primaria 	<ul style="list-style-type: none"> • Komunidade bele asesu ona tratamento saude iha suku ho diak • Governo kolabora ho NGO suporta programa saude ba comunidade • Governo fasilita formasaun ba pesoal saude • Komunidade fasil asesu imformasaun no promosaun husi saude • Ministerio kontinua halo rekrutamento ba pesoal saude 	<ul style="list-style-type: none"> • kondisaun estrada A'at sai difikudade wainhira refere pasiente ba municipiu no nasional • comunidade hela dok husi posto saude • kazu moras kroniku defisil halo tratamento ho maximo • Kasu Moras hada'et a'as • Kazu mal nutrisaun sei existe • Menus konhecimento comunidade kontinua halao tratamento ho meus tradisional
---------------------	--	---	--	--

Turizmu	<ul style="list-style-type: none"> • Rekursu natural hanesan be'e, Floresta, animal fuik no beleza natureza nebe furak • Kultura no tradisaun lokal hanesan: uma lisan, tebe dahur, vidu hatais tradisional (Tais) uzus kostume, artesenatu lokal. 	<ul style="list-style-type: none"> • Menus iterese atu desemvolve no promove • Seidauk iha fasilidade infrastrutura hanesan estrada, be'e mos. • Tesi no sunu rai arbiru 	<ul style="list-style-type: none"> • Politika governo halao promosaun festival kultural • Ambiente natureza seguru no furak • Defende no valoriza nafatin kultura no tradisaun sira ho forma original 	<ul style="list-style-type: none"> • Degradasaun natureza estraga beleza natural • Influensia kultura husi liur no fasil adopta hodi hafraku no halakon forma original
Ambiente	<ul style="list-style-type: none"> • Rekursum naturais animal fuik, Aihoris (floresta), Be'e, no Anin nebe natural no la kontaminado • Komunitade komesa komprende benefisio husi ambiente mos no saudavel 	<ul style="list-style-type: none"> • Komunitade barak maka sei soe lixu arbiru • Seidauk iha fatin soe lixu publiku • Komunitade sei halo to'os muda ba mai • Tesi Ai horis no sunu rai arbiru • Kasa animal fuik. • Husik animal livre 	<ul style="list-style-type: none"> • Governo servisu hamutuk ho NGO halo konservasaun ba animal fuik no Ai'i horis nomos halao reflorestasaun. • Governo kria dekretu sobre higene no ordem publiku • Halao sosializasaun ba comunidade sobre ambiente mos. 	<ul style="list-style-type: none"> • Mudansa klimatika bailoron naruk, udan ho intensidade bo'ot temperatura sae maka'as • Erosaun iha tempo udan • Tipo animal ho Ai'I horis original barak mak mohu • Poluisaun rai, Be/e no Anin

	<ul style="list-style-type: none"> Iha fatin publiku iha ona fatin lixu 			
Kultura	<ul style="list-style-type: none"> patrimonio kultural Uma Lulik, Tebe-tebe, vidu, vestuario tais, no uzus kostime sira nudar eransa husi Beiala sira nebe transmitidu no sei valoriza nafatin 	<ul style="list-style-type: none"> Laiha formasaun spesifiku sobre kultura Lalaok Kompetisaun no uzus kostime hamosu diskriminasaun sosial no afeta ba kresimento ekonomia Historia kultural la dokumenta iha livru hodi sai referensia ba futurus. 	<ul style="list-style-type: none"> Hatudu identidade original Existe valor historiku no espiritual Hametin unidade no respeita malu Promove no desenvolve sai aktividade ekonomia. 	<ul style="list-style-type: none"> Influensia kultura externa hamihis valor kultura original Gerasaun foun la iha interese atu aprende hodi promove Historia kultural verbalmente no la hakerek hela hodi konserba.

3.2. Análiza ba Parseiru Suco nian

Aleinde diagnóstiku jerál hanesan hatuur ona iha leten, Suco Hataz mós identifika ona parseiru sira ne'ebé bele apoiu implementasaun planu dezvoltimentu suco nian. Tabela tuir mai ne'e mak lista parseiru sira ne'ebé apoiu ona atividade iha suco no parseiru foun ne'ebé iha possibilidade bele apoiu planu dezvoltimentu iha tempu tuir mai.

Nú	Parseiru	Parseiru Existente/Foun	Area Kooperasaun
1.	World Vision	Foun	Agrikultura, Saude, Be'e Mos

2.	Centru juventude	Ezistente	Formasun
3.	NGO Partisipa	Ezistente	Be;e Mos
4.	Care	Ezistente	Apoio Merenda Escolar

Suco Hataz sei kontinua identifika no nakloke ba kooperasaun ho parseiru foun balun ne'ebé seidak identifika iha lista ne'e, maibe iha objektivu/atividade ne'ebé relevante ho planu suco nian.

Parte 4: Planu Dezenvolvimentu Suco

4.1. Vizaun

Komunidade ne'ebé unidu, moris iha paz hodi dezenvolve Rekursu Naturais ho nia Kapasidade rasik.

4.2. Misaun Suco Hataz nian

Atu atinji vizaun ne'ebé deskreve ona iha leten, Suco Hataz defini nia misaun sira mak hanesan:

1. Komunidade Suco Hataz Assesu Dezenvolve ba Kapital Social
2. Dezenvolve Kapital Ekonomia
3. Desemvolve Infraestrutura basika, haforsa sistema Governo Lokal, no Kapasitasaun rekursus humanus

4.3. Meta sira ba Dezenvolvimentu nian

Vizaun no Misaun iha leten transforma hikas ba Meta sira Dezenvolvimentu iha Suco Hataz_hanesan tuir mai ne'e:

1. Hakarak atu estrada tama to'o aldeia sira iha tinan 5 nia laran
2. Iha tinan 2 nia laran comunidade ho 80% mak asesu ona Be'e Mos
3. Eletrisidade bele dada kobre ona uma kain sira hotu durante tinan 2 nia laran.
4. Melhoramento infraestrutura edifisio no facilidade saude kompleta mos ho pessoal saude sira
5. Labarik sira ho idade eskolar iha kada aldeia asesu ona ba Edukasaun ne'ebé besik ho kualidade
6. Ambiente suku sai matak saudavel liu husi meius proteje natureza no halao reflorestasaun.
7. Komunitade iha kapasidade desenvolvimento ekonomia, sosial no kultura
8. Hari centro komunitaria ida iha aldeia Blamaraen
tario iha Kada Aldeia Hodi bele Akumula Comunidade hodi Kria Enkontro no halo Actidade sira Seluk iha Aldeia Laran.
9. Iha tinan 5 nia laran hakarak harii Merkadu komunitariu nian ida iha suku atu comunidade sira bele fa'an sira nia produto.
10. Iha tinan 5 nia laran konstrui irigasaun ba natar iha area Boloj no grupo agrikultur sustentabel. rekur

4.4. **Objetivu sira ba desenvolvimento nian**

Meta sira ba desenvolvimento nian ne'ebé hatuur ona iha planu desenvolvimento ida ne'e, sei sukat liu husi objetivu sira hanesan tuir mai ne'e:

1. Planu Desenvolvimento Suku hataz sai nudar mata dalan ba desenvolvimento iha suku.
2. atu promove no aseguara rekursus naturais hodi diversifika potencialidade suku ba desenvolvimento ekonomia komuidade.
3. Hadi'a asesu servisu publiku hodi aseguara involvimento comunidade iha prosesu desenvolvimento suku ho patrosinador desenvolvimento nian.
4. Hametin relasaun sosiais iha comunidade hodi hala'o jestaun ba rekursun naturais ho meius reflorestasaun konservasaun ba Rai no Be;e matan, halo jestaun ba lixu hodi kria ekosistema no ambiente saudavel.

4.5. **Valór suco Hataz_nian**

Suku Hataz adopta ona valor hiraktuir mai ne'e nu`udår valor komùn ne`ebè comunidade no_entidade hotu presisa konsidera no halao tuir.

1. Solidariedade

2. Kultura
3. Responsabilidade sosiál
5. Transparénsia
6. Dame
7. Respeita ba Moris
8. Estabilidade

4.6. Prinsípiu Suco Hataz nian

Suku Hataz halao ninia serbisu ba desenvolvimentu nian tuir deit prinsípiu sira hanesan tuir mai ne'e;(bele halo tuir prinsípiu balun ne'ebé descreve ona iha Decretu Lei)

1. Prinsipiu Igualdade
2. Prinsip Prinsípiu unidade no respeita ba kultura
3. Prinsipiu partisipasaun ativa husi komunitaria
4. Prinsípiu transparensia no responsabilidade kolektiva
5. Prinsipiu seguransa no estabilidade
6. Prinsipiu igualidade no inklusaun sosial.

4.7. Potensialidade Lokál no Politika Dezenvolvimentu Suco

Bazeia ba rezultadu diagnóstiku iha parte 3 nian, suco Hataz hakarak koloka potensialidade ne'ebé iha no politika dezenvolvimentu suco nian ba tinan 5 nian laran mak hanesan tuir mai ne'e

Setór Dezenvolvimentu	Potensialidade Suco nian	Polítika atu dezenvolde ba oin
Ekonomia	<ul style="list-style-type: none"> • Komunitade suku hataz iha interese ba actividades negosio loke kios no fa'an produktu sira nebe iha valor ekonomia • Estabelese grupo koperativa rai no impresta osan • Lokalizaun suku iha rai potensial ba produto agrikultor hodi halo to'os natar no kriasaun produto oioin inklui hakiak animal. • Komunitade iha konhecimento ho apoi rekursus naturais suficiente ho kreatividade rasik hodi produs Tua sabu • Kapasidade komunidade suku ho iniciativa kria merkado lokal ho nia implementasaun semanalmente. 	<ul style="list-style-type: none"> • Governo Servisu hamutuk ho NGO fo formasaun hodi kapasita negosiante no grupo koperativa sira iha jestaun negosiu • Promove no diversifika aktividade grupo koperativa ho dimendsaun multi sektoral. • Moderniza produto tua sabu hodi hasae quantidade no qualidade produsaun nune garantia sustentabilidade iha futuro.
Infraestrutur	<ul style="list-style-type: none"> • Komunitade asesu ona estrada diresaun ponte Loes ba suku Hataz nebe konstrui manual iha periodo okupasaun Indonesia • Komunitade asesu Eletricidade kobre ona 99,9 % • Suku iha potensial Be'e matan husi foho no balun instala ona ba comunidade 55 % • Estabelese kontrusaun edifisiu publiku sira hanesan sede Saude, eskola sede suku no sintina publiku. 	<ul style="list-style-type: none"> • Halo estrada no ponte husi baliza ho suku Atabae ba to'o baliza ho suku Aidabaleten no Leolima posto Balibo hodi fasilita comunidades asesu estrada ho diak no seguru • Promove no Uza energia eletricidade ba actividades produtivu hodi hasae rendimento ekonomia. • Dada Be'e mos ba comunidade sira nebe seidauk asesu Be'e mos • Halo manutensaun ba edifisiu publiku sira.

<p>Agrikultura</p>	<ul style="list-style-type: none"> • Suku Hataz nudar fatin estratejiku ba To'os hodi produs Batar, Aifarina, Fehuk, foremungu, produtu hortikultura sira seluk no Natar uza udan Be'en iha Aldeia Boloji ho Aidabasalala. • Suku Hataz mos iha potencia produto Plantasaun no serve kuda Ai'i Kameli Ai'i teka, Ai'i Mahuni, Saburaka, Kulu, Ha'as, nu'u no produtivo sira seluk. • Fatin potensial hakiak animal hanesan Karau, Bibi, Fahi, Manu no tipo animal sira selu nebe bele fa'an hodi hetan osan. 	<ul style="list-style-type: none"> • Organiza comunidades Servisu hamutuk ho NGO, extensionista no pekuaria teknika fasilita formasaun teknika produs adubun organiku no metodu produs produtu hortikultura no hakiak animal • Hari sentru rekolha produtu lokal suku hodi distribui ba merkado no loja sira iha kapital Dili • Dada Be'e ba comunidade agrikultor atu produs produto hortikultura • Konstrui barajen satan mota nebe sobu rai comunidade no konstrui irigasaun Maukoli hodi kanaliza Be'e ba natar iha aldeia Boloji • Organiza comunidade argrikultor sira atu produs produto agrikola no fasilita asesu ba merkado lokal no nasional.
<p>Edukasaun</p>	<ul style="list-style-type: none"> • Existe fatin hari'i eskola • Existe Ensino pre-eskolar no EBF fatin rua nebe nia distansia la dok husi comunidade • Existe facilidades eskola hanesan edifisiu, mobiliarios eskola no profesores nebe naton hodi fasilita estudante sira bele aprende ho diak • Governo estabelese programa merenda eskolar 	<ul style="list-style-type: none"> • Halao manutensaun rutina ba edifisiu eskola nebe existe. • Melhoramento infraestrutura edifisio ba sala eskola, kajerna profesor, no biblioteka • Konstrui fatin refetorio ba alunus • Konstrui moru haleu eskola • Rekomenda ba governo rekruta guarda eskola • Hari'i sentro formasaun profesional ba joven sira

	<ul style="list-style-type: none"> • Goverono estabese programa bolsa da mãe hodi fasilita inan ho aman nebe laiha kbi'it haruka oan ba eskola • Rekursus humanus kualifikado iha area formasaun oioin husi juventude sira. 	
Saúde	<ul style="list-style-type: none"> • Suku hataz iha area suficiente no hari'i ona klinaka ho residencia ba pesoal saude hodi halo atendimento/ tratamento saude ba comunidade. • Iha mos pesoal saude sira hanesan Doutor ida (1), enfermeiro ida (1) no parteira ida (1) nebe kualifikado no esperiente inklui ekipamentus no medikamento nesesario hodi halao tratamento. 	<ul style="list-style-type: none"> • Halo manutensaun rutina ba edificio sira nebe iha ona • Kompletamente fasilidade nesesario no pesoal teknik laboratorium hodi halo atendimento ba comunidade. • Promove posto saude sai ba sentru saude • Halao sosializasaun periodika hodi fahe konhesimento ba kominudade kona-ba koidadu saude primari
Turizmu	<ul style="list-style-type: none"> • Beleza natureza nebe furak hafutar hosi Ai'i horis no animal fuik oi-oin • Kultura uma lisan uzus kosme tradisaun no fatin halao serimonia ritual sira • Sosiedades unidu moris iha paz no hakmatek 	<ul style="list-style-type: none"> • Konstrui estrada, saneamento basika no halao reflorestasaun • Desenvolve no promove atividades kultural, uzus tradicionais no ritual sira ho formal original ho tempo nia nebe defini permanente • Kaer metin prinsipiu unidade paz no estabilidade iha sosiedade

Ambiente	<ul style="list-style-type: none"> • Area rai maran nebe luan ho kondisaun rai nebe halis • Floresta konservatorio ho nia paisazen ne'ebe furak • Be'e matan natural (Be'e matan husi foho) • Biodiversidade oioin nebe moris no animal fuik sira 	<ul style="list-style-type: none"> • Hari fatin lixu • Halo sosializasaun kona-ba impaktu husi sunu rai no tesi Ai'i arbiru • Hala'o reflorestasaun. • Animal la husik livre • Realiza tara bandu (tesi Ai;i, sunu Rai, kasa animal fuik soe lixu arbiru no husik animal livre).
Kultura	<ul style="list-style-type: none"> • Uma Lisan • Uzu kostume, vidu, tebe-tebe, vestuario (Tais), asesores tradisional (Belak, Kaebauk, Morte ho sira seluk) • Tarabandu • Kultura Relasaun Família Uma mane ho mane foun 	<ul style="list-style-type: none"> • Hameti no Konserva orijinalidade no valoriza lisan no lalaok tradicionais • Forma grupo kultural hodi transmite promove no desemvelve ba foin sae sira • Hari'i sentru formasaun kultural • Redus tradisaun lia metan no mutin/ Lia Moris no lia mate.

4.8. Obstákulu no Estratéjia ba Dezenvolvimentu Suco

Tuir mai ne'e, anália ba obstákulu ne'ebé comunidade iha suco **Hataz** hasoru no estratéjia ne'ebé identifika ona hodi ultrapasa

Setór Dezenvolvimentu	Obstákulu ne'ebé Komunidade sira hasoru	Estratéjia hodi hasoru
Ekonomia	<ul style="list-style-type: none"> • Menus konhesimento teknika no strategia husi comunidade konaba actividades hanesan negosou, agrikultura, pekuaria produsaun tua sabu • Laiha fundus/ osan atu halao actividades negosiu ho kuantidade bo'ot. • Setor griktur menus ekipamentos, mudansa klimatika, peste estraga produto no estrada ladiak difikulta asesu ba merkadu. • Merkadu livre hamete negosiante lokal • Produto agrikultura no pekuaria kontinua importa husi liur ho presu baratu • Grupo koperativa laiha sustentabilidade 	<ul style="list-style-type: none"> • Kria formasaun ba negosiante, agrikultores no grupo produtor ki'ik sira hodi hasa'e konhesimento • Fasilita comunidade asesu ba kredito • Apoio comunidade hato'o proposta ba governo husu ekipamento agrikultura no hadi'a estrada • Servisu hamutuk ho comunidade hasa'e produsaun agrikultur ho kuantidade Bo'ot • Apoio comunidade kontinua organiza koperativa no hadi'a nia failhasu sira iha grupo koperativa ne'e rasik inklui grupo rai no impresta osan.
Infraestrutur	<ul style="list-style-type: none"> • Komunidade seidauk asesu ba estrada ho diak • Instalasaun be'e mos seidauk kobre ba comunidades sira no devid Be'e la Suficiente. • Eletrisidade seidauk kobre 100% ba comunidades no dala ruma sempre mate lakan • Konstrusaun edifisiu publiku hanesan eskola no posto saude balu hahu kedas tempo okupasaun indonesi to'o agora no la halo rehabilitasaun. • Mota sobu rai produtivu agrikultura no uma comunidade 	<ul style="list-style-type: none"> • Rekomenda ba ministeriu obras publika atu hadia Estrada, Be'e mos no Eletrisidade • Liderasa komunitaria hamutuk ho comunidade liu husi progarama PNDS hadia ona estrada parte balun no konstrui ona edifisiu sira tuir nesidade no kbi'it orasamento nebe alokadu • Konstrui moru satan mota hodi salva rai no uma comunidade

Agrikultura	<ul style="list-style-type: none"> • Menus konhesimento teknik produsaun agrikultor to'os, Natar, hortikultura no hakiak animal . • Laiha ekipamentos produsaun nebe suficiente • Mudansa Klimátika afeta kuantidade produsaun tun. • Produto to'os, natar no animal hetan estragos husi Pesticida/ moras ataka • Fornesimento Be'e ba actividades agrikultor la suficiente/ laiha irigasaun. 	<ul style="list-style-type: none"> • Servisu hamutuk ho NGO, Ekstensionista no pesoal teknika pekuaria fasilita formasaun ba comunidades • Husu apoio ekipamentus agrikultor ba governo • Konstrui irigasaun • Kordena ho ekstensionista no teknika pekuaria atu kotrola rutin ba aktividade agrikultor halo To'os, Natar no Animal hakiak sira.
Edukasaun	<ul style="list-style-type: none"> • Menus numeru Profesor no profesor hanorin la tuir spesiadade materia • Menus Facilidade edifisiu, kadeira, meja, armario ho mobilarios sira seluk • Professores sira hela dok husi eskola no profesor balu laiha hela fatin proprio. • Laiaha refetorio merenda eskolar ba estudante sira 	<ul style="list-style-type: none"> • Lider komunitaria servisu hamutuk ho Edukasaun Halao Recrutamento ba profesor no koloka profesor tuir nesiedade • Lider komunitaria liu husi programa PNDS halo melhoramentu ba facilidade sira iha eskola • Konstrui uma ba profesor sira • Lider komunitaria sira servisu hamutuk ho inan/ aman estudante Konstrui fatin ba merenda eskolar.
Saúde	<ul style="list-style-type: none"> • Komunidade sira hela dok husi posto saude • Menos facilidades saude • Menus pesoal saude I • Kondisaun estrada la diak hodi asesu ba posto saude 	<ul style="list-style-type: none"> • Presiza hari Postu Saude besik ba comunidade area rurais sira • Aumenta facilidades saude edifisiu, ekipamentos no medikamento. • Halao recrutamento ba pesoal saude nebe qualifikadu • Konstrui estrada

Turismo	<ul style="list-style-type: none"> • Komuidade la iha konhesimento atu desenvolve setor turismo • Lokal turismo barak mak hetan estragus husi atividades comunidade • Komuidade la iha interese no vontade atu valoriza no promove kultura no uzus kostume tradisional sira. 	<ul style="list-style-type: none"> • Rekomenda ba joventude sira atu estuda iha area turismo • Halao atividades tara bandu ba fatin potencia setor turismo • Forma grupo foin sae hodi aprende no promove ita nian kultura no lisan tradisaun sira. • Haforsa operador turismu komunitariu • Kapasitasaun jestaun finansas ba operador turismu
Ambiente	<ul style="list-style-type: none"> • Komuidade barak maka sei soe lixu arbiru • Fatin Lixu laiha • Kasa animal fuik • Tesi Ai'i no sunu rai arbiru 	<ul style="list-style-type: none"> • Construi fatin Lixo cada Bairro • Kria tara bandu • Hala'o limpeza jeral
Kultura	<ul style="list-style-type: none"> • Influensia kultura husi liur • Laiha formasaun ba kultura • Kompetisaun ba kultura Lia Mate lia Moris 	<ul style="list-style-type: none"> • Hasae koñesimentu kona ba kultura, tradisaun no estilu moris comunidade nian • Reduz gastos ba Lia Mate, no Lia Moris

4.9. Planu Dezenvolvimentu Suco Hataz tinan 2026 – 2030

Hafoin halo tiha análise ba rezultadu diagnóstiku hanesan deskreve ona iha seksaun 4.3 no 4.4, tuir mai suco Hataz defini ona planu asaun ba dezenvolvimentu tinan lima nian hanesan tuir mai ne'e:

Prioridade sira ne'ebé identifika ona nu'udár prioridade atu atinji iha tinan lima oin mai iha setór infraestrutura nian mak hanesan tuir mai ne'e:

Prioridade Dezenvolvimentu	Periodu Implementasaun					Parseiru Potensial ba Implementasaun
	2026	2027	2028	2029	2030	
Konstrui/ hadia estrada husi baliza ho suku Atabae liga ba suku Leolima posto Balibo				✓		MOP,PNDS,PDIM
Dada Be'e Mos husi Be'e matan Bilpon ba aldeia Boloj, Aidabaslala no Be'e Matan Matenuan ba Aldeia Biamaraen		✓				PNDS, Plan, SMASA, BTL.EP, NGO
Halo rehabilitasaun ba sede Suku					✓	PNDS, NGO, no parseiru
Konstrui moru satan mota sobu rai comunidade aldeia Boloj no Bausai			✓			MOP, PDIM
Dada linha eletricidade hodi kobre ba comunidade sira	✓					EDTL.EP
Konstrui fatin lixu no sentina publik iha area konsentradu sira;			✓			NGO, SMASA
Hadia kampo Food Ball no Volly ball	✓					MJDAK

3. Setór Agrikultura						
Prioridade sira ne'ebé identifika ona nu'udár prioridade atu atinji iha tinan lima oin mai iha setór agrikultura nian mak hanesan tuir mai ne'e:						
Prioridade Dezenvolvimentu	Periodu Implementasaun					Parseiru Potensial ba Implementasaun
	2026	2027	2028	2029	2030	
Fasilita formasaun teknika ba grupo no comunidade agrikultur	✓					MAP, NGO
Forma grupo agrikultur no organiza comunidade hasa'e produsaun			✓			MAP, NGO, lider komunitaria
konstrui irigasaun Maukoli hodi kanaliza Be'e ba natar Boloji				✓		Ministeiro agrikultura
Hari'i sentro viverus komunitaria					✓	MAP
Hari'i sentro rekolha produto lokal hodi kanaliza ba merkado no loja iha Dili				✓		MAP, MCI, PNDS

4. Setór Edukasaun						
Prioridade sira ne'ebé identifika ona nu'udár prioridade atu atinji iha tinan lima oin mai iha setór edukasaun nian mak hanesan tuir mai ne'e:						
Prioridade Dezenvolvimentu	Periodu Implementasaun					Parseiru Potensial ba Implementasaun
	2026	2027	2028	2029	2030	
Kompleta fasilidade eskola kadeira meja		✓				PNDS, Ministerio da Edukasaun
harii uma ba professor				✓		Ministerio da Edukasaun
Harii uma merenda eskolar			✓			Ministerio da Edukasaun
Rehabilitasaun edifisiu EBF Aidabasalala					✓	PNDS, Ministerio Edukasaun
Harii moru haleu eskola EBF Aidabasala					✓	Ministerio da Edukasaun, PDIM

5. Setór Saúde						
Prioridade sira ne'ebé identifika ona nu'udár prioridade atu atinji iha tinan lima oin mai iha setór saúde nian mak hanesan tuir mai ne'e:						
Prioridade Dezenvolvimentu	Periodu Implementasaun					Parseiru Potensial ba Implementasaun
	2026	2027	2028	2029	2030	
Hari Posto Saúde iha Aldeia aldeia Biamaraen					✓	Ministério saúde
Kompleta fasilidade saude				✓		PNDS
Rekrutamento pesoal saude			✓			Ministerio da Saude
Halo rehabilitasaun ba posto saude		✓				PNDS

6. Setór Turizmu						
Prioridade sira ne'ebé identifika ona nu'udár prioridade atu atinji iha tinan lima oin mai iha setór turizmu nian mak hanesan tuir mai ne'e:						
Prioridade Dezenvolvimentu	Periodu Implementasaun					Parseiru Potensial ba Implementasaun
	2026	2027	2028	2029	2030	
Konstrui no promove fatin potensial ba turismo komunitaria			✓			Ministerio Turismo Komersiu
Hari'i infrastrutura basika Be'e no saneamento ba lokal turismo					✓	Ministerio Turismo Komersiu

7. Setór Ambiente						
Prioridade sira ne'ebé identifika ona nu'udár prioridade atu atinji iha tinan lima oin mai iha setór ambiente nian mak hanesan tuir mai ne'e:						
Prioridade Dezenvolvimentu	Periodu Implementasaun					Parseiru Potensial ba Implementasaun
	2026	2027	2028	2029	2030	
Konstrui fatin lixu iha fatin publiku no kada bairo	✓					NGO, PNDS, SMASA
Kria tara bandu atu labele tesi Ai'i, Sunu Rai no kasa animal fuik	✓					Konselho suku, Ministerio meu ambiente
Kuda Aai'i iha Be'e matan sira, ke'e debu, kadalak no travasaun udan Ben		✓				Agrikultura, SMASA, NGO
Bandu labele kuda Ai'i teka besik Be'e matan sira no hasai fali Ai'i teka sira nebe kuda ona		✓				Konselho suku

8. Setór Kultura						
Prioridade sira ne'ebé identifika ona nu'udár prioridade atu atinji iha tinan lima oin mai iha setór kultura nian mak hanesan tuir mai ne'e:						
Prioridade Dezenvolvimentu	Periodu Implementasaun					Parseiru Potensial ba Implementasaun
	2026	2027	2028	2029	2030	
Promove dansa tradisional tebe-tebe, vidu		✓				Grupo kultura
Hamenus Lia Mate lia Moris/ lia metan ho lia mutin		✓				Konselho suku
Halao formasaun teknika soru Tais	✓					Grupo kreativo
promove kultura no tradisaun iha suku Hataz	✓					Lia nain
Konstrui no rehabilitasaun uma lisan sira			✓			Lider komunitaria, Lia Nain sira

Parte 5: Monitorizasaun no Avaliasaun

5.1. Monitorizasaun

Monitorizasaun ba implementasaun atividade sira ne'ebé planeia ona iha ne'e sei halo dala rua iha kada tinan. Ida ne'e hodi aseguira katak bainhira planu balun la inklui iha implementasaun semestra ka fulan 6 dahuluk nian, sei bele halo ajustamentu hodi inklui iha semestre ikus nian.

Atu bele halo monitorizasaun ida kontinua ba progresu desenvolvimentu planu desenvolvimentu komunitáriu nian, tuir mai sei agrupa planu ne'ebé koloka ona iha seksaun 4.7 tuir tinan no setór desenvolvimentu. Tuir mai, sei uza kódigu koor sira hanesan tuir mai ne'e hodi sukat ninia progresu implementasaun:

	= Planu ne'e implementa ona tuir tempu
	= Planu ne'e sei demora iha implementasaun ka muda ona ba tinan oin
	= Planu ne'e la konsege implementa

Tinan Implementasaun: 2026

Atividade Desenvolvementu	Setór Dezenvolvimentu	Progresu Implementasaun	Observasaun
Lista prioridade sira ba dezenvolvimentu husi setór hotu ba tinan ne'e nian	Indika atividade ne'e mai husi setór saida?	Tau kódigu koor tuir ninia progresu hanesan esplika iha leten	Halo esplikasaun badak ba progresu husi ativade ne'e nian.
1. Fo kapasitasaun iha vida negosiu	Ekonomia		Sei buka apoio husi NGO no serve
2. Dada linha eletrisidade	Infrastrutura		Sei hato'o proposta ba MOP, EDTL.EP
3. Hadia kampo food ball no voly ball	Infrastrutura		Sei hato'o proposta ba MJDAK
4. Fasilita formasaun teknika ba grupo grupo agrikultur	Agrikultura		Sei konsulta ho MAP liu husi extensionista fasilita formasaun
5. Konstrui fatin lixu iha fatin publiku no bairo sira	Ambiente		Sei hato'o proposta ba SMASA
6. Kria tara bandu atu labele tesi Ai'i, sunu rai no kasa animal fuik	Ambiente		Responsavel lideransa komunitaria, lia nain no autoridade lokal
7. Hamenus lia mate no lia moris/ lia metan no lia mutin	Kultura		Responsavel lideransa komunitari hodi hatur regra tara bandu

8. Halo formasaun teknika soru tais	Kultura		Sei organiza husi lider komunitaria kria grupo kultura
9. Promove kultura no ttadisaun iha suku hataz	Kultura		Sei promove husi grupu no lider komunitaria

Tinan Implementasaun: 2027

Atividade Desenvolvementu	Setór Desenvolvementu	Progresu Implementasaun	Observasaun
Lista prioridade sira ba dezvoltimentu husi setór hotu ba tinan ne'e nian	Indika atividade ne'e mai husi setór saida?	Tau kódigu koor tuir ninia progresu hanesan esplika iha leten	Halo esplikasaun badak ba progresu husi atidade ne'e nian.
1. Hasa'e quantidade produsaun agrikultura	Ekonomia		Sei orienta comunidade loke aumenta natar Boloji no husu apoio ekipamento agrikultor
2. Dada Be'e mos husi Be'e matan Bilpopon ba Aldeia Boloji, Aidabasalala, no Be'e mata Mate nuan ba Aldeia Biamaraen	Infrastrutura		Iha ona prosesu implementasaun
3. Kompletu fasilidade eskola kadera no meja	Edukasaun		Sei hato'o proposta ba ME
4. Halo rehabilitasaun ba posto saude	Saude		Sei uza orsamento PNDS
5. Kuda Aai'i iha Be'e matan sira, ke'e debu, kadalak no travasaun udan Ben	Ambiente		Sei hato'o proposta ba MAP, NGO

7. Bandu labele kuda Ai'i teka besik Be'e matan sira no hasai fali Ai'i teka sira nebe kuda ona	Ambinte		Lider komunitaria sei hasai regras
8. Promove dansa tradisional tebe-tebe, vidu	Kultura		Grupo kultura no lider komunitaria
9. Redus kustu tadisaun lia metan ho mutin	Kultura		Lider komunitaria hamutuk lia nain sei desidi hamutuk

Tinan Implementasaun: 2028

Atividade Desenvolvementu	Setór Desenvolvementu	Progresu Implementasaun	Observasaun
<i>Lista prioridade sira ba desenvolvimento husi setór hotu ba tinan ne'e nian</i>	<i>Indika atividade ne'e mai husi setór saida?</i>	<i>Tau kódigu koor tuir ninia progresu hanesan esplika iha leten</i>	<i>Halo esplikasaun badak ba progresu husi atidade ne'e nian.</i>
1. Hari koperativa, grupo rai no impresta osan	Ekonomia		Sei hato'o proposta ba SEKOP
2. Kontrui moru satan mota sobu rai comunidade Aldeia Bolo no Bausai	Infrastrutur		Tau ona iha planu PDIM no sei hato'o proposta ba MOP

3. Konstrui fatin lixu no sintina publiku	Infrastrutura		Sei tau iha programa PNDS
4. Forma grupo agrikultura no organiza comunidade hasa'e produsaun	Agrikultura		Apoio NGO, lider komunitaria, extensionista
5. Hari uma merenda eskolar	Edukasaun		Sei tau iha planu PNDS
6. Rekrutamento pesoal saude	Saude		Sei hato'o proposta ba ministerio Saude
7. Konstrui no promove fatin potencial ba turismo	Turismo		Sei tau iha planu PDIM
8. Konstrui no rehabilitasaun uma lisan sira	Kultura		Sei hato'o proposta ba SEAK

Tinan Implementasaun: 2029

Atividade Desenvolvementu	Setór Dezenvolvementu	Progresu Implementasaun	Observasaun
Lista prioridade sira ba dezenvolvementu husi setór hotu ba tinan ne'e nian	Indika atividade ne'e mai husi setór saida?	Tau kódigu koor tuir ninia progresu hanesan esplika iha leten	Halo esplikasaun badak ba progresu husi ativade ne'e nian.
1. Hari'r merkado lokalida iha suku hataz			
2. Kontrui estada husi baliza ho suku Atabae liga ba suku Leolima posto Balibo			
3. Konstrui irigasaun Maukoli hodi kanaliza Be'e ba natar Boloji			
4. Hari'i sentru rekolha produto lokal hodi kanaliza ba merkado ho loja sira			

5. Hari'i uma ba profesor sira			
--------------------------------	--	--	--

Tinan Implementasaun: 2030

Atividade Desenvolvementu	Setór Dezenvolvementu	Progresu Implementasaun	Observasaun
Lista prioridade sira ba dezenvolvementu husi setór hotu ba tinan ne'e nian	Indika atividade ne'e mai husi setór saida?	Tau kódigu koor tuir ninia progresu hanesan esplika iha leten	Halo esplikasaun badak ba progresu husi ativade ne'e nian.
1. Moderniza meios hakiak animal non orienta ba merkado			
2. Halo rehabilitasaun ba sede suku antigu			
3. Harir'i sentru viveirus komunitaria			
4. Rehabilitasaun edifisiu Aiabasalala			
5. Hari'i moru haleu EBF Aidabasalala			
6. Hari'i posto saude ida iha Biamaraen			
7. Hari infrastrutura basika iha lokal turismo komunitaria			

5.2. Avaliasaun

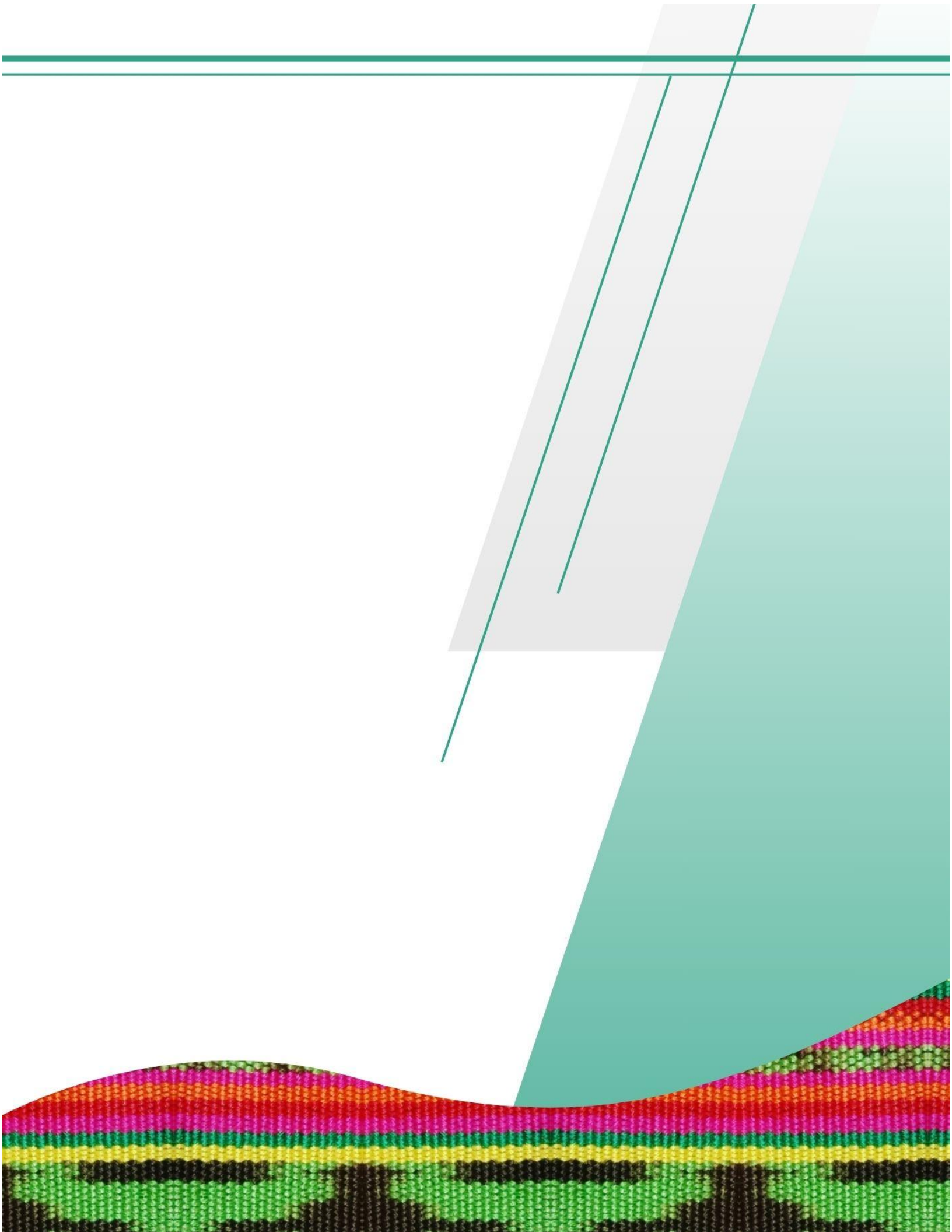
Avaliasaun sei halo iha tinan 5 ikus hodi sukat susesu sira husi implementasaun kada tinan no projeta fali ba planu foun iha tinan lima oin mai. Baze ba avaliasaun nian mak rezultadu monitorizasaun kada tinan ne'ebé suco sira dokumenta ona. Maibe, forma no instrumntu própriu ba avaliasaun nian sei halo husi divizaun monitorizasaun no avaliasaun nian iha nivel munisipál liu husi koordinasaun no administrasaun postu administrativu ida-idak.

Aneksu sira

Aneksu 1: Númeru Populasaun ho Nesesidade Espesífiku ka Ema ho Defisiensia

Nú	Naran Kompletu	Data Moris	Seksu F/M	Nivel edukasaun	Detallu husi defisiensia/vulnerabilidade
1.	Constancio Tavares	01/01/1972	M		Ain
2.	Cosme Meta Buti Dias	01/01/1982	M		Kotuk
3.	Herculano Pereira	01/06/1966	M		Ain
4	Inacio Dos Santos	01/01/1981	M		Liman
5	Jacinta Pereira	02/04/1974	F		Ain/Liman
6	Lorenca Tavares	19/09/1980	F		Kabun
7	Lucia Maria seixas	08/03/1998	F		Lian
8	Maria Motu Mau	05/07/1983	F		Mental
9	Saturnina Martins	22/09/1980	F		Ain
10	Aurelia De Jesus	12/06/1986	F		Mental e Congnitivo
11	Domingos Do Nascimento	25/04/1976	M		Ain/Liman
13	Jacinta De Jesus Pires	21/11/1986	F		Liman/Ain
14	Laurentina Gusmao	18/06/2000	F		Liman/Ain
15	Marcelino Fontes Tavares	02/01/1970	M		Ain
16	Vicente Dasi Leto	01/01/1969	M		Mental
17	Bendito Mundo Dos Reis	01/01/1996	M		Ain/Liman
18	Clementino Xavier De Jesus	26/09/1985	M		Liman
19	Juliana Moreira	15/07/1994	F		Mental
20	Luis Fontes	01/09/1980	M		Ain/Liman
21	Agustino Mau Bere Pires	20/05/1966	M		Matan
22	Amelia Do Nascimento	12/05/1966	F		Tilun/ho Kotuk
23	Domingos Jose	11/09/1983	M		Fiziku/Modu

24	Joaquina Bui Mali	17/06/1977	F		Kotuk
25	Alexandra Dau Bere	01/01/1982	M		Mental
26	Domingos Leto Mau	21/06/1973	M		Ain
27	Elias Reis Cardoso	19/03/2000	M		Fisico/Modu
28	Jose Valente	20/05/1970	M		Matan
29	Nicodemos Tamelab	02/04/1998	M		Kotuk
30	Ozorio Aru Bere	08/06/1977	M		Ain
31	Carlos Cardoso	12/05/2005	M		Lian
32	Ricardo Tavares	10/02/2013	M		Fisiko/Modu
33	Jose Carlos Goveia	11/04/2020	M		Ain/Liman
34	Remelia Anita Tavares	14/12/2022	F		Ain



4.10. Faze Implementasaun Planu Dezenvolvimentu Komunitáriu Períodu 2026–2030

A. Tinan 2026

1. Loke merkadu semanal.
2. Loke feira ba produktu lokal, kulinariu ho seluk tan.
3. Fasilide prosesu lisensamentu ba negosiu ambulante.
4. Garante Funsionamentu enerjia eletisidade 24 oras no instala enerjia renovavel.
5. Konstrui no rehabilitasaun estrada tuir padraun bareira, valeta sira no lampu iha estrada ninin husi ponte Loes to'o ponte Nunura.
6. Halo Tanke distribuisaun rehabilitasaun no no kanalizasaun ba be'e mos iha Aldeia Aidabaleten no Boloji.
7. Konstrui fatin lixu no sentina publika ba area konsentradu sira.
8. Kuda ai iha be matan sira, ke'e debu, kadalak no travasaun.
9. Fo formasaun teknika ba ekipa GMF sira.
10. Rehabilitasaun Sede Suku Hataz.
11. Hari'i sentru viveirus , komunitaria.
12. Halo formasaun espesializada ho regular ba manorin sira.
13. Dudu partisipasaun inan aman, inklui KIAR, hodi garante prosesu apredizajem ho kualidade.
14. Hari Uma merenda Eskolar
15. .Halo Rekrutamentu ba pessoal no profesionais saude sira iha area laboratorium no saúde publiku.
16. Halo kampaña regular konaba saúde publik no kuidadu saúde primaria.
17. Kontrola atividade pessoal no profesional saúde sira.
18. Hari'i infraestrutur ba basiku ba siti turistiku sira
19. Konsiensializa komunidad hodi kumpre lei, regulamentu, no uzu kustume sira;
20. Kuda ai iha foho, mota, be matan
21. Konstrui Fatin lixu kada bairo.
22. hakerek istoria kona ba kultura, uma lisan, uzu kulturais no patrimonia tradisional.
23. Halo formasaun espesial ba knananuk kultural ba joven sira.
24. Tara bandu kultura ka regulamentu internal Suku Hataz.

B. Tinan 2027

1. Loke merkadu semanal.
2. Loke feira ba produktu lokal, kulinariu ho seluk tan.
3. Fasilide prosesu lisensamentu ba negosiu ambulante.
4. Halo to'os komunal iha area prudutivu sira.

5. Garante Funsionamentu enerjia eletisidade 24 oras no instala enerjia renovavel.
6. Konstrui no rehabilitasaun estrada tuir padraun bareira, valeta sira no lampu iha estrada ninin husi ponte Loes to'o ponte Nunura.
7. Halo Tanke distribuisaun rehabilitasaun no no kanalizasaun ba be'e mos iha Aldeia Aidabaleten no Boloji
8. Konstrui fatin lixu no sentina publika ba area konsentradu sira.
9. Kuda ai iha be matan sira, ke'e debu, kadalak no travasaun.
10. Fo formasaun teknika ba ekipa GMF sira.
11. hari centru Caserna OPS Suku
12. Hadia kampu Tutebell, Volyball, Futsal
13. Rehabilitasaun Sede Suku Hataz
14. Halo formasaun ba agrikultor sira konaba sistema kultivasaun hodi adapta inovasaun teknolojia.
15. Hari'i sentru viveirus , komunitaria.
16. har'i armajen hodi konserva fini loka.
17. Halo formasaun espesializada ho regular ba manorin sira.
18. konstrui no rehabilitasaun Sala de aula sira no bibleoteka iha eskola kompleta ho fasilidade
20. Dudu partisipasaun inan aman, inklui KIAR, hodi garante prosesu apredizajem ho kualidade;
19. Hari Uma merenda Eskolar
20. hari'i postu saude nivel iha aldeia Biamaraen no hasae postu saude nivel centru saude komunitaria.
21. Halo Rekrutamentu ba pessoal no profisionais saude sira iha area laboratorium no saude
22. Halo kampaña regular konaba saude publik no kuidadu saude primaria.
23. Kontrola atividade pessoal no profesional saude sira.
24. Hari'i infraestrutur ba basiku ba situu turistik sira.
25. Konsiensializa komunidad hodi kumpre lei, regulamentu, no uzu kustume sira.
26. Kuda ai iha foho, mota, be matan no tasi ninin sira.
27. Konstrui Fatin lixu kada bairo.
28. hakerek istoria kona ba kultura, uma lisan, uzu kulturais no patrimonia tradisional.
29. Halo formasaun espesial ba knananuk kultural ba joven sira.
30. Tara bandu kultura ka regulamentu internal Suku Hataz.

C. Tinan 2028

1. Halo formasaun ba negosiante sira;
2. Loke merkadu semanal
3. Loke feira ba produktu lokal, kulinariu ho seluk tan
4. Fasilide prosesu lisensamentu ba negosiu ambulante.
5. Halo to'os komunal iha area prudutivu sira.

6. Garante Funsionamentu enerjia eletisidade 24 oras no instala enerjia renovavel.
7. Konstrui no rehabilitasaun estrada tuir padraun bareira, valeta sira no lampu iha estrada ninin husi ponte Loes to'o ponte Nunura.
8. Halo Tanke distribuisaun rehabilitasaun no no kanalizasaun ba be'e mos iha Aldeia Aidabaleten no Bolo.
9. Kuda ai iha be matan sira, ke'e debu, kadalak no travasaun;
10. Fo formasaun teknika ba ekipa GMF sira.
11. hari centru Caserna OPS Suku.
12. Rehabilitasaun Sede Suku Hataz.
13. Halo formasaun ba agrikultor sira konaba sistema kultivasaun hodi adapta inovasaun teknolojia.
14. Hari'i Armajen no laboratoriu agrikultura nian iha suku hataz
15. har'i armajen hodi konserva fini loka.
16. Halo formasaun espesializada ho regular ba manorin sira.
17. konstrui no rehabilitasaun Sala de aula sira no bibleoteka iha eskola kompleta ho facilidade.
18. Dudu partisipasaun inan aman, inklui KIAR, hodi garante prosesu apredizajem ho kualidade;
19. hari'i postu saude nivel iha aldeia Biamaraen no hasae postu saude nivel centru saude komunitaria.
20. Halo Rekrutamentu ba pessoal no profisionais saude sira iha area laboratoriu no saude publik
21. Halo kampaña regular konaba saude publik no kuidadu saude primaria.
22. Kontrola atividade pessoal no profisional saude sira.
23. Hari'i infraestrutur basiku ba situu turistik sira
24. Konsiensializa komunidad hodi kumpre lei, regulamentu, no uzu kustume sira.
25. Kuda ai iha foho, mota, be matan no tasi ninin sira.
26. hakerek istoria kona ba kultura, uma lisan, uzu kulturais no patrimonia tradisional.
27. Halo formasaun espesial ba knananuk kultural ba joven sira.
28. Tara bandu kultura ka regulamentu internal Suku Hataz

D. Tinan 2029

1. Loke merkadu semanal.
2. Loke feira ba produktu lokal, kulinariu ho seluk tan.
3. Halo to'os komunal iha area prudutivu sira.
4. Garante Funsionamentu enerjia eletisidade 24 oras no instala enerjia renovavel.
5. Halo Tanke distribuisaun rehabilitasaun no no kanalizasaun ba be'e mos iha Aldeia Aidabaleten no Boloji.
6. Kuda ai iha be matan sira, ke'e debu, kadalak no travasaun.
7. Fo formasaun teknika ba ekipa GMF sira.
8. Hari'i Armajen no laboratoriu agrikultura nian iha suku hataz.
9. Halo formasaun espesializada ho regular ba manorin sira.
10. konstrui no rehabilitasaun Sala de aula sira no biblioteke iha eskola kompleta ho fasilidade
11. Dudu partisipasaun inan aman, inklui KIAR, hodi garante prosesu apredizajem ho kualidade;
12. hari'i postu saude nivel iha aldeia Biamaraen no hasae postu saude nivel centru saude komunitaria.
- 13 Halo Rekrutamentu ba pessoal no profesionais saude sira iha area laboratoriu no saude publiku.
- 14 Halo kampaña regular konaba saude publik no kuidadu saude primaria.
15. Kontrola atividade pessoal no profesional saude sira.
- 16 Hari'i infraestrutur basiku ba siti turistiku sira
17. Konsensializa komunidadade hodi kumpre lei, regulamentu, no uzu kustume sira.
18. Kuda ai iha foho, mota, be matan no tasi ninin sira.
19. Halo formasaun espesial ba knananuk kultural ba joven sira.
20. Konstrui no rehabilitasaun uma lisan sira.
21. Tara bandu kultura ka regulamentu internal Suku Hataz.

E. Tinan 2030

1. Loke merkadu semanal

2. Loke feira ba produktu lokal, kulinariu ho seluk tan.
3. Fasilide prosesu lisensamentu ba negosiu ambulante.
4. Halo to'os komunal iha area prudutivu sira.
5. Garante Funsionamentu enerjia eletisidade 24 oras no instala enerjia renovavel.
6. Halo Tanke distribuisaun rehabilitasaun no no kanalizasaun ba be'e mos iha Aldeia Aidabaleten no Boloji.
8. Kuda ai iha be matan sira, ke'e debu, kadalak no travasaun.
9. Fo formasaun teknika ba ekipa GMF sira.
10. Halo formasaun especializada ho regular ba manorin sira.
11. konstrui no rehabilitasaun Sala de aula sira no biblioteke iha eskola kompleta ho fasilidade
- 12) Dudu partisipasaun inan aman, inklui KIAR, hodi garante prosesu apredizajem ho kualidade.
13. hari'i postu saude nivel iha aldeia Biamaraen no hasae postu saude nivel centru saude komunitaria.
14. Halo Rekrutamentu ba pessoal no profesionais saude sira iha area laboratorium no saude publik.
15. Halo kampaña regular konaba saude publik no kuidadu saude primaria.
16. Kontrola atividade pessoal no profesional saude sira.
17. Konsiensializa komunidadade hodi kumpre lei, regulamentu, no uzu kustume sira;
18. Kuda ai iha foho, mota, be matan no tasi ninin sira
19. Konstrui no rehabilitasaun uma lisan sira.
20. Tara bandu kultura ka regulamentu internal Suku Hataz.

