

# KOMUNITÁRIU

---

SUCO

POSTU ADMINISTRATIVU

MUNISÍPIU

PERÍODU IMPLEMENTASAUN 2026 - 2030



# Vizaun, Misaun, Metas Objektivu, Valór no Prinsípiu Suco nian

## **Vizaun Suco Rairobo**

Lideransa suco Rairobo hamutuk ho ninia comunidade tomak hatu'ur vizaun suco nian maka hanesan:

“Harí’i no hala’o direitu baziku no introdus programa dezvoltimentu ba comunidade sira tuir dekretu lei No 9 /2016 data 8 fulan jullu ba suco sira.”

## **Misaun Suco Rairobo**

Atu atinji vizaun ne’ebé hakerek ona iha leten, suco Rairobo defini no misaun sira mak hanesan:

1. Kria relasaun servisu hamutuk ne’ebé di’ak ho parte sira hanesan ONG, governu, igreja, veteranus no organizasuan sira seluk hodi bele fó kontribuisaun no partisipasaun direita iha prosesu dezvoltimentu tuir lei ne’ebé vigora ona
2. Suporta iniciativa comunidade nian atu hetan partisipasaun ativu ba dezvoltimentu iha suco Rairobo

## **Meta sira ba Dezvoltimentu iha Suco Rairobo**

Vizaun no misaun iha leten transforma hikas ba meta sira dezvoltimentu iha suco Rairobo hanesan tuir mai ne’e:

1. Aumenta rendimentu no kria oportunidade servisu iha suco laran.
2. Garantia katak ema hotu iha asesu ba edukasaun, saúde, be’e mo’os, Estrada no eletrisidade
3. Proteje no utiliza rekursu natural ho kuida
4. Kria jestaun suco ne’ebé transparente no inkluzivu
5. Melhora infraestrutur basika
6. Fasilita treinamentu ba comunidade hodi kria empregu
7. Promove igualdade generu no inkusaun sosial iha sosiedade
8. Proteze ambiente

9. Dezenvolve agrikultura sustentavel
10. Fortalece kapasidade lideransa lokal
11. Kria espasu ba joventude
12. Promove turismu lokal
13. Kria kooperativa lokal
14. Promove kultura no identidade lokal
15. Promove negosiu ki'ik ba fetu liu husi koperativa

### **Objetivu sira ba Dezenvolvimentu iha Suco Rairobo nian**

Meta sira ba dezenvolvimentu iha suco Rairobo nian ne'e ami defini hikas iha objetivu dezenvolvimentu nian hanesan tuir mai ne'e:

1. Hari no mantein infraestutura bazika
2. Aumenta asesu ba saúde, edukasaun no be'e mo'os.
3. Fortalese kapasidade lokal
4. Promove Jestaun diak no transparensia
5. Dezenvolve setor produtivo hodi hasae kresimento ekonomia lokal
6. Preserva kultura nudar identidade
7. Promove seguransa no unidade
8. Gestaun sustentavel rekursu natural
9. Enpodera fetu iha comunidade
10. Promove joventude potensia no kreativu atu hola parte iha prosesu desenvolvimento
11. Halao parceria ho instituisaun relevantes no ONG
12. Inklui ema defisente iha atividade suco

### **Valór sira ne'ebé Suco Rairobo adopta**

Koletivamente, comunidade no lideransa sira iha suco Rairobo defini ona valór prinsipál sira hanesan tuir mai ne'e:

1. Respeitu no valoriza tradisaun no kultura
2. Igualidade generu
3. Unidade no respeita malu

4. Solidariedade
5. Sistema tara bandu

### **Prinsípiu Suco Rairobo nian**

Suco Rairobo adopta mós ninia prinsípiu sira ba dezvoltamentu nian mak hanesan tuir mai ne'e:

1. Prinsípiu partisipasaun komunitaria
2. Prinsípiu transparensia no responsabilidade
3. Prinsípiu justisa sosial no igualidade
4. Prinsípiu respeita ba kultura no adat lokal
5. Prinsípiu proteje ambiente
6. Prinsípiu seguransa no estabilidade
7. Prinsípiu dezvoltamentu sustentavel
8. Prinsípiu edukasaun ba ema hotu ho kualidade
9. Prinsípiu transparensia exekusaun finanseria
10. Prinsípiu religião ou espiritual
11. Prinsípiu proteje uma lulik hanesan patrimoni u kultura
12. Prinsípiu garantia sustentabilidade ekonomia
13. Prinsípiu efiisiansia iha lideransa
14. Prinsípiu inklusaun sosial
15. Prinsípiu estabilidade no paz iha sociedade

# Lia agradesementu husi Xefi Suco

## Lia Agradesementu

Agradese ba grasa maromak nian, ne'ebé hatudu protesau, guía, no tulun hodi asigura katak prosesu tomak elaborasaun Planu Dezenvolvimentu Suco (PDK) sei lao ho diak no efetividade. nudar xefe suco, hato'o hau nia agradesementu profunda ba parte hotu ne'ebé envolve iha prosesu elaborasaun, konsultasaun, diskusaun, no aprovasaun PDK. Kontribuisaun sira hotu garante katak prosesu ne'e halo ho efetividade, transparénsia, no akuntabilidade, no halo planu ne'ebé komprehensivu no sei benefisia comunidade sira hotu.

### Entidade no parte ne'ebé apoiou prosesu

1. **Ministériu Administrasaun Estatal**, hatudu orientasaun politika ho regulamentu nasional hodi suporta elaborasaun planu suco; suporta tekniku no referénsia metodolójika.
2. **Sekretáriu Estadu Dezenvolvimentu Lokál**, koordena konsultasaun entre institucional; asiste hodi alina iha prioridade suco ho objetivu nasional.
3. **Autoridade Munisipál**, fô supervisaun lokal; garantia koerénsia planu suco ho plano munisipál.
4. **Administradór Postu Administrativu**, asiste logístika ho mobilizasaun comunidade; resultado dukumenta konsultasaun lokal.
5. **Membru konsellu suco**, partisipasaun iha diskusaun no defini prioridade lokal; hatudu opinião comunidade ho rekomendasaun praktiku.
6. **Ekipa elaboradór no intelektuais**, responsável hodi prepara planu, dokuméntasaun, no koordenasaun prosesu; asiste hodi klarifika tekniku ho fasilita konsultasaun.
7. **Komunidade no entidade iha suco laran**, partisipasaun iha reuniaun ho konsultasaun; hatudu aspirasaun, sugestaun, ho kontribuisaun hodi asegura relevánsia planu ba comunidade sira.

Agradese ba hotu entidade no parte ne'ebé envolvidu tanba dedikasaun, koordinasaun, no kontribuisaun husi sira, ne'ebé garante katak PDK sei efetivu no benefisia comunidade sira hotu iha sektor Edukasaun, Saude, Agrikultura, Infrastruktura, Turizmu, Ambiente, Desportu, no Ekonomi Lokal.

## Lia Menon Administradór Postu Administrativu nian

Ho laran haksolok lori naran Administrador Postu Administrativo Atabae ható'o lia menon tuir resultadu elavorasaun planu desenvolvimento komunitaria PDK ne'ebe estabese husi Sekretariu Estado Desenvolvimento lokal tuir necesidadevmatadalan PDK orienta Suku sira atu defini desenvolvimento ho planu, Visaun, Misaun, metas, objetivo valor no principiu suku basea rekursus humanos no rekursus naturais existenti iha suku sira teritoriu Timor Leste partikularmente Posto Atabae ho nia suku sira hanesan Atabae, Aidabaleten, Hataz no Rairobo.

Iha prosesu elavorasaun planu desenvolvimento komunitariu liu husi involvimento Administrasaun Posto tantu direita no indireito, ami rekoñese limitasaun rekursus humanos kualifikado ne'ebe iha koinesimo klean hodi defini planu ne'ebe diak no interpretasaun matadalan haktuir livru elavorasaun PDK ne'e rasik, maibe ami fiar katak ho prenciemento livru PDK mak sei sai matadalan ba suku hodi guia prosesu desenvolvimento sektore importante ne'ebe defini iha elavorasaun PDK durante periodo tinan lima.

Aproveita biban hakarak tatoli liamenon ba ministerio relavantes hanesan: Ministerio Obras Publiku, Agrikultura, Edukasaun, Saude, Turismo no ministerio relevantes sira seluk inklui parseiro desenvolvimento atu konsidera PDK sai base ba desenvolvimento iha teritorio nasional liliu Autoridade Municipiu Bobonaro durante elavorasaun planu orsamento municipal. Ami nafatin rekomenda ba Ministerio Administrasaun Estatal atu aumenta fundus desevolvimento suku liu husi programa PNDS nune bele fo biban ba suku sira hodi realiza aprograma nebe defini tuir planu PDK husi suku.

Atu remata ami nafatiN rekonhese katak priencimento livro PDK sei iha fragilidade nune'e wainhira ekipa nacional husi Sekretario Estado Desenvolvimento Lokal rekomenda atu hadia ami nafatin iha vontade hadi'a fragilidade sira.

Mak ne'e deit ami nia liamenon ba atensaau no tulun tomak ami ható'o Obrigado.

# Apresiasiun Presidente Autoridade Munisipál

## AGRADESIMENTU

Nudár Presidente Autoridade Munisipál Bobonaro ne'ebé iha kompeténsia no autoridade hodi jere prosesu dezvoltimentu hotu iha Munisípiu nia laran, hau hakarak hato'o hau nia agradesimentu ba esforsu hotu ne'ebé líder komunitária sira halo ona durante fulan 8 ba kotuk hahú husi fulan Julho 2025 hodi konsege elabora Planu Dezvoltimentu Komunitária ida ne'ebé serve duni ba kontekstu lokál ninian tamba konsege identifika potensia sira, explora oportunidade hotu, no hatúr mehi ida atu muda comunidade sira nia moris ba moris ida diak liu, moris ida equilibru, sustentável no reziliénte.

Aliña ho ida ne'e, no aparte husi Planu Estratéjiku Dezvoltimentu Munisipál, Dekretu Lei Nú. 4/2024 fornese baze ida atu iha tan Planu Dezvoltimentu Komunitária ida ba suku sira no Diploma Ministériál Nú. 15/2025 fornese modelu saida mak apropriadu liu ba Planu Dezvoltimentu ne'e rasik. Ho orientasaun polítika kontempla iha Dekretu Lei Nú. 4/2024 no asisténsia tékniku ne'ebé fornese ona husi Dirasaun Gerál Dezvoltimentu Lokál durante periodu elaborasaun, nune'e, suku ida-idak konsege hamosu duni Plannu Dezvoltimentu Komunitária ida ne'ebé serve hanesan dokumentu estratéjiku ida iha nivél komunitária hodi fornese alvu estratéjiku sira, iniciativa sosiál, no pasu sira importante hodi dudu dezvoltimentu infraestrurua, sosiál no ekonomia ida equilibriu, sustentável no reziliente.

Modelu ida ne'e hanesan modelu aproximasaun partisipatóriu ida, iha ne'ebé comunidade sira rasik mak identifika sira nia prioridade rasik ne'ebé sira konsidera relevante no importante hodi responde ba nesesidade básica sira. Prosesu ida ne'e mós fornese oportunidade atu comunidade sira bele serbisu hamutuk, aprende ba malu saida mak presiza halo diak liu tan hodi dudu dezvoltimentu sira hotu iha sira nia suku no aldeia laran ho lais no efetivu. Ita presiza konsidera mos katak, prosesu ida ne'e prosesu ida inklusivu, iha ne'ebé feto ho mane, katuas no labarik sira no ema ho kondisaun defisiente bele hetan oportunidade hodi expresa sira nia hanoin saida mak importante no relevante tenke halo hodi responde ba sira nia nesesidade básica sira no transforma moris ida atuál ba moris ida ho ekonomia nivél mediu hanesan sita iha planu global PEDM, PEDN no ODS.

Konsidera importánsia husi dokumentu ida ne'e no tamba dokumentu ida ne'e sita hanoin sira husi comunidade rasik, nune'e, nudár Presidente Autoridade Munisipál, hau husu atu parte hotu bele utiliza dokumentu ida ne'e hanesan dokumentu baze ida iha identifikaun prioridade sira iha investimentu ninian. Liliu, iha exersisiu rutina sira ne'ebé tinan-tinan autoridade komunitária sira halo iha nivél suku mai ASPA no ikus hetan apresiasaun husi Konsellu Konsultivu Munisipál no aprova iha Konsellu Koordinasaun Munisipál molok inklui iha PAA no OGE.

Maliana, 2 Juñu 2026  
Presidente Autoridade Munisípiu Bobonaro  
  
**Paulo Moniz Maia**



## Índice

.....	1
1.1. Antecedente.....	1
1.2. Baze legál .....	2
1.3. Objetivu .....	2
1.4. Ámbitu .....	3
Situasaun Sosial ( <i>persiza hadia fali grrafiku</i> ) <i>tuir blok</i> .....	9
2.2. Kondisaun Administrasaun Suco .....	14
Parte 3: Diagnóstiku Suco nian .....	<b>Error! Bookmark not defined.</b>
3.2. Análiza ba Parseiru Suco nian .....	22
8.1. Vizaun .....	22
8.2. Misaun Rairobo nian .....	22
8.3. Meta sira ba Dezenvolvimentu nian .....	23
8.4. Objetivu sira ba Dezenvolvimentu nian.....	23
8.5. Valór suco Rairobo nian .....	24
8.6. Prinsípiu Suco Rairobo nian .....	24
8.7. Potensialidade Lokál no Politika Dezenvolvimentu Suco .....	25
8.8. Obstákulu no Estratéjia ba Dezenvolvimentu Suco .....	30
8.9. Planu Dezenvolvimentu Suco Rairobo tinan 2026 – 2030 .....	34
8.10. Faze Implementasaun Planu Dezenvolvimentu Komunitáriu Periodu 2026–2030 ( <i>persiza hare fali</i> ) .....	41
Parte 5: Monitorizasaun no Avaliasaun .....	44
5.1. Monitorizasaun .....	44
5.2. Avaliasaun .....	51
Parte 6 Final – Akta Aprovasaun ( <i>persiza hare fali</i> ) .....	52



## Parte 1: Introdusaun

### 1.1. Antecedente

Dezenvolvimentu suco iha Timor-Leste refleto relasaun metin entre komunitáriu, lider lokal no institusaun governamental. Istorikamente dezenvolvimentu suco nunca independente husi grupu komidade, maibé refleto esforsu kolektivu hodi atende interese komum iha vida sociedade liu husi aspektu ekonomi, sosio, kultura no ambiental lokal. Durante tempu, suco sira iha konhecimento no kapasidade hodi identifika problemas, oportunidades no possibilidade sira hodi implementa desenvolvimento hodi halo mudansa ba Komidade lokal. Esforsu ba mudansa husi lider suco hatan apoio masimu husi governo, parseiru lokal no internasional sira liu husi koordenaun diak hodi sustenta projéktu no program ne'ebé beneficia direta komidade sira iha suco.

Prosesu dezenvolvimentu suco ho prinsipiu partisipativa no transparénsia, ne'ebé inklui varias etapa sistemátiku. Primeiru, suco identifika problema no oportunidade lokal hodi defini prioridade sira ne'ebé prezisa implementa. Segundu, lideransa lokal halo konsultasaun ho grupu sociedade, institusaun governo, no parseiru inrtesante sira hodi konsolida hamutuk aspirasaun komidade. Terseiru, suco prepara planu dezenvolvimentu lokal, inklui estimativa recursus necesario, metodo implementasaun ho monitorizasaun. quatro, projéktu sira implementa ho koordenaun, supervisaun, no monitorizasaun kontinua hodi garante efetividade. Finalmente, liuhusi monitorizasaun suco halo avaliaun periodika hodi identifika efetividade no efisiensia iha implementasaun nune garantia qualidade no sustentabilidade projéktu iha futuru.

Planu dezenvolvimentu suco mak dokumentu fundamental hodi serve hanesan referénsia ba implementasaun programa perioridades husi sektor importate nebe defini, liu husi koordinaun ho parseiru lokal, komidade, no mobilizasaun rekursus. Planu ne'e desenvolve ho prinsipiu partisipativa no inklusaun sosial, ne'ebé fundamental hodi sustenta efetividade projéktu tuir periodo tempu ne'ebé implementa. Dezenvolvimentu suco mos refleto pratika di'ak iha gestaun rekursu natural, partisipasaun iha programa edukativu, no projéktu mikro ekonomia ne'ebé suporta kapasidade komidade lokal.

Iha prinsipiu partisipativa no inklusaun mak base fundamentu hodi garante suco iha kapasidade hodi planea no halao gestaun nune garantia sustentabilidade implementasaun projéktu. Husi

prespektiva ne'e, suco bele kontinua adapta no valoriza prinsipiu sira importante hodi responde ba mudansa lokal, inklui aspetu edukasaun, saúde, agrikultura, turizmu, infraestrutur, desportu no ekonomia lokal.

Konklusaun, istoriku no prosesu dezvoltimentu suco ne'e refleto esforsu kolektivu, kapasidade adaptativa, no prinsipiu partisipativa ne'ebé fundamental hodi sustenta efektividade projéktu. Planu dezvoltimentu suco serve hanesan referénsia prinsipal hodi direje projéktu, mobiliza rekursu, garante transparénsia no akountabilidade ba komunidadade. Prosesu ne'e tamba prinsipiu inklusaun no adaptabilidade ne'ebé bele promove mudansa sosial, ekonomia, no ambiental, hodi responde ba aspirasaun komunidadade sira iha suco Rairobo.

## **1.2. Baze legál**

Alista deit baze legál sira ne'ebé orienta suco ida-idak hodi elabora planu dezvoltimentu komunitáriu nian. Baze legál sira ne'e inklui no la limite ba:

- Lei número 9/2016 8 de julho kona-bá lei suco nian
- Dekretu lei número 4/2024 kona-bá planeamentu dezvoltimentu komunitáriu
- Diploma ministérial número 15/2025 kona-bá modelu planeamentu

## **1.3. Objektivu**

Objektivu planu dezvoltimentu komunitáriu sei hakerek klarumente finalizadu ne'ebé presiza alcanza husi implementasaun planu. Deskrisaun objektivu tenki uza linguajen operacional simple hodi fasilita interpretasaun husi lider lokal, komunidadade, no parseiru eksternal.

Objektivu planu dezvoltimentu suco ne'e inklui:

1. Identifika potencialidade rekursus humanos no rekursus naturais, ne'ebé existe hodi suporta dezvoltimentu lokal;
2. Defini no Prioritiza projéktus ne'ebé importante, hodi responde ba nesessidade komunitaria periodikamente
3. Kria mekanizmu monitorizasaun no evaluasaun, hodi garante kontinuidade no efektividade implementasaun tuir planu;

4. Fasilita koordenasaun ho parseiru lokal, Munisipio, no institusaun governamental, hodi mobiliza rekursu no suporta tekniku;
5. Asigura partisipasaun no inklusaun sosial, hodi komunidadade sira partisipa ativa iha planu dezvoltimentu komunitaria.

### **1.1. Ámbitu**

Iha seksaun ida ne'e, ámbitu planu dezvoltimentu komunitáriu sei deskreve limitasaun no kobertura husi konteúdu ne'ebé inklui iha planu. Ámbitu ne'e fô klaridade kona-bá aspetu, sektor, no área ne'ebé sei fô presau, hodi evita interpretasaun ne'ebe la los.

Planu dezvoltimentu suco ne'e fô presau ba prioridade husi komunitade sira iha tinan lima (5) ne'ebé sei hahu husi tinan 2026 to'o 2030. Sektor ne'ebé inklui iha planu:

1. Edukasaun: labarik sira hotu asessu edukasaun ho qualidade no facilidades edequado
2. Saúde: programa imunizasaun rutina, hadia facilidade klinika lokal, hasae nutrisasaun infantil;
3. Agrikultura: hasa'e qualidade no quantidade produsaun, diversifikasaun plantasaun, konstrui irrigasaun;
4. Turismu: promove no desenvolve ekoturismu, turistiku historiku
5. Ekonomia lokal: desenvolve setor produtivu no hari'i grupo kopertiva.
6. Kultura : promove no valoriza atividades sira ne'ebé relasiona ho indentidade lokal, tradisaun no valor kultrais.
7. Ambiente : proteje no halo jestaun ba rekursu natural iha suco
8. Infraesturtura : garantia asesu estrada, intalasaun eletrisidade no be'e mo'os

## **Parte 2: Perfil Suco**

### **2.1. Kondisaun Suco**

#### **Istoria Suco nian**

Suco Rairobo hamri'ik iha tinan 1936 iha tempu kononial Portugues nian. Naran suco Rairobo mai husi liafuan Rua (2) maka hanesan Rae no Robo. Rae Signifika Katak (Rai). Robo Signifika Katak (Tetuk) nune Raerobo signifika Raitetuk naran ne'e eskolia husi *Alberto da Silva Koes*, hanesan

liurai dahuluk nebe simu fiar husi ukun governasaun portuguesa iha momentu alargamento suku iha teritorio posto administrativo Atabae nebe ukun mai husi uma lisan Laka – Bolin nune'e to'o ohin loron jersaun uma lisan Laka Bolin reconhece hanesan jersaun Liurai.

Suku Rairobo lidera ona husi lideransa komunitaria hamutuk nain 8 tuir mai detallu ba lideransa suku maka hanesan, Albrto da Silva Koes lidera husi tinan 1936 - 1959 hanesan liurai ida ne'ebé lidera comunidade ho nia knar importante liu maka hametin no haburas idendidade kultura iha suco Rairobo. no Alberto da Silva Koes hakotuk i'is no intrega fali ukun ne'e ba nian oan mane ho naran *Antero da Purificação* nebe ukun hahu husi tinan 1960 to invasaun Indonesia tama Timor Leste iha tinan 1975 sira halai ba subar iha ailaran no ikus mai Antero da Purificação ho nia reinu mai rende iha kompania Rairobo no kononial Indonesia forma governu iha Timor Leste, comunidade sira husi Rairobo propoin nafatin Antero da Purificação sai hanesan xefi suco iha suco Rairobo too tinan 1986 tamba idade liu maka intrega fali ba nia oan mane ho naran *José Guterres* ukun durante tinan lima (5) nia laran. Tama iha tinan 1990 governo Indonesia adopta sistema demokrasi nune lideranca suku hili ho dalan votasaun nune Manuel Maia eleito nudar lideransa suku too tinan 1995 no ikus mai Manuel Maia hakotu i'is knar nudar xefe suku entrega fali ba Lucas Gusmão hanesan sekretaris suku iha momento neba to'o tinan 1999 referendum sira halai ba Atambua, tuir strutura klandestin nurep maka sai hanesan lideransa komunitaria nune iha tinan 2000 Ernesto Tavares simu knar too 2010 no tama iha periodo elisaun suku Pedro da Cruz eleito nudar lideransa komunitaria to'o 2015 tama fali iha elisaun Pedro Leitão eleito hanesan lideransa komunitaria hahu 2016 to'o agora.

Durante periodo mandato husi inisiu to'o agora knar nebe sira halao ona maka hanesan:

## **1. Lideransa Dahuluk**

Naran Lideransa Komunitáriu : Don Alberto da Silva Koes

Periodu Ukun : Tinan 1936 to'o 1959

Obra/atinjimentu ne'ebé konsege halo no husik hela:

- Loke istrada iha Arabanan no Hatubouk
- Hametin indentidade kultura

## **2. Lideransa Daruak**

Naran Lideransa Komunitáriu : Don Antero da Purificação

Periodu Ukun : Tinan 1960 to'o 1986

Obra/atinjimentu ne'ebé konsege halo no husik hela:

- Hari uma kampaun
- Loke estrada ai tumalaran
- Kanalizasaun be'e mo'os
- Posto tuan Rairobo

### **3. Lideransa Datoluk**

Naran Lideransa Komunitáriu : José Guterres

Periodu Ukun : Tinan 1986 to'o 1990

Obra/atinjimentu ne'ebé konsege halo no husik hela:

- Rehabilitasaun Be'e Hulam
- Muda populasau Limanaro no tama suco Rairobo
- Dada be'e husi Limanaro ba posto Atabae
- Kontrusaun uma sede suco
- Muda populasau Limanaro hola parte suco Rairobo no populasau Biacou no Miguir hola parte iha suco Aidabaleten

### **4. Lideransa Dahaat**

Naran Lideransa Komunitáriu : Manuel Maia

Periodu Ukun : Tinan 1990 to'o 1995

Obra/atinjimentu ne'ebé konsege halo no husik hela:

- Kuda nu'u ho ai teka
- Halo Igreja
- Konstrusaun Posto Saúde

### **5. Lideransa Dalima**

Naran Lideransa Komunitáriu : Lucas Fausto Guterres

Periodu Ukun : Tinan 1995 to'o 1999

Obra/atinjimentu ne'ebé konsege halo no husik hela:

- Halo kadeira ba Igreja
- Rehabilitasaun sede suco
- Rehabilitasaun sala rua iha eskola EBF Limanaro
- Loke estrada Malehan

## **6. Lideransa Dane'en**

Naran Lideransa Komunitáriu : Ernesto Tavares

Periodu Ukun : Tinan 2000 to'o 2010

Obra/atinjimentu ne'ebé konsege halo no husik hela:

- Konrusaun salaun sede suco Rairobo
- Rehabilitasaun sede suco Rairobo
- Rehabilitasaun kampaun Rairobo
- Rehabilitasaun posto saúde Rairobo
- Konstrusaun eskola Malehan
- Rehabilitasaun uma posto saúde tuan
- Fahe kalen ba ema kbi'it laek
- Konstrusaun sintina ( casa de banho) kada uma kain
- Rehabilitasaun Malehan
- Konstrusaun eskola TK Rairobo

## **7. Lideransa Dahitu**

Naran Lideransa Komunitáriu : Pedro da Cruz

Periodu Ukun : Tinan 2011 to'o 2015

Obra/atinjimentu ne'ebé konsege halo no husik hela:

- Konrusaun Estrada kuda kotuk
- Konstrusaun EBF Rairobo

- Vilamaria sai Aldeia ida
- Konstrusaun MCK sede suco
- Konstrusaun kampu Vollyball
- Konstrusaun estrada rural iha Rairobo
- Konstrusaun be'e mo'os Limanaro
- Konstrusaun eskola EBF Malehan
- Konstrusaun fatin Sisca Limanaro
- Konstrusaun estrada rural aldeia Rairobo
- Konstrusaun be'e dalan iha suco Rairobo
- Konstrusaun centro viveros no moru haleu
- Konstrusaun be'e dalan husi Igreja to Faturase
- Rehabilitasaun posto saúde Rairobo
- Konstrusaun ponti ki'ik lima 5 parte kolibau no saluran kilomeru 5 iha aldeia Rairibo
- Konstrusaun be'e mo'os, halo tanki iha Baihulam

## **8. Lideransa Dawaluk**

Naran Lideransa Komunitáriu : Pedro Leitão

Periodu Ukun : Tinan 2016 to'o 2027

Obra/atinjimentu ne'ebé konsege halo no husik hela:

- Rehabilitasaun estrada rural Faturase
- Konstrusaun uma doutor fatin Vilamaria
- Konstrusaun eskola EBF Limanaro
- Konstrusaun eletrisidade suco Rairobo no Atabae Lolokolo
- Konstrusaun UNP 3 Aldeia Faturasae
- Konstrusaun UNP 9 Aldeia Rairobo, Vilamaria no Limanaro
- Konstrusaun moru haleu EBF Rairobo
- Konstrusaun moru haleu EBF Limanaro
- Konstrusaun moru haleu posto saúde Rairobo
- Rehabilitasaun sede suco Rairobo
- Konstrusaun moru haleu sede suco

- Konstrusaun Bronzon posto saúde Rairobo
- Konstrusaun estrada 12 klio suco Rairobo
- Konstrusaun uma maternidade posto saúde Rairobo
- Energia solar 10 posto saúde 4, suco 6 .

## Demografia Suco

Totál populusaun iha suco Rairobo hamutuk 2.443 feto 1.188 mane 1.255. Husi númeru ida ne'e, nia distribuisaun tuir idade mak hanesan tuir mai ne'e:

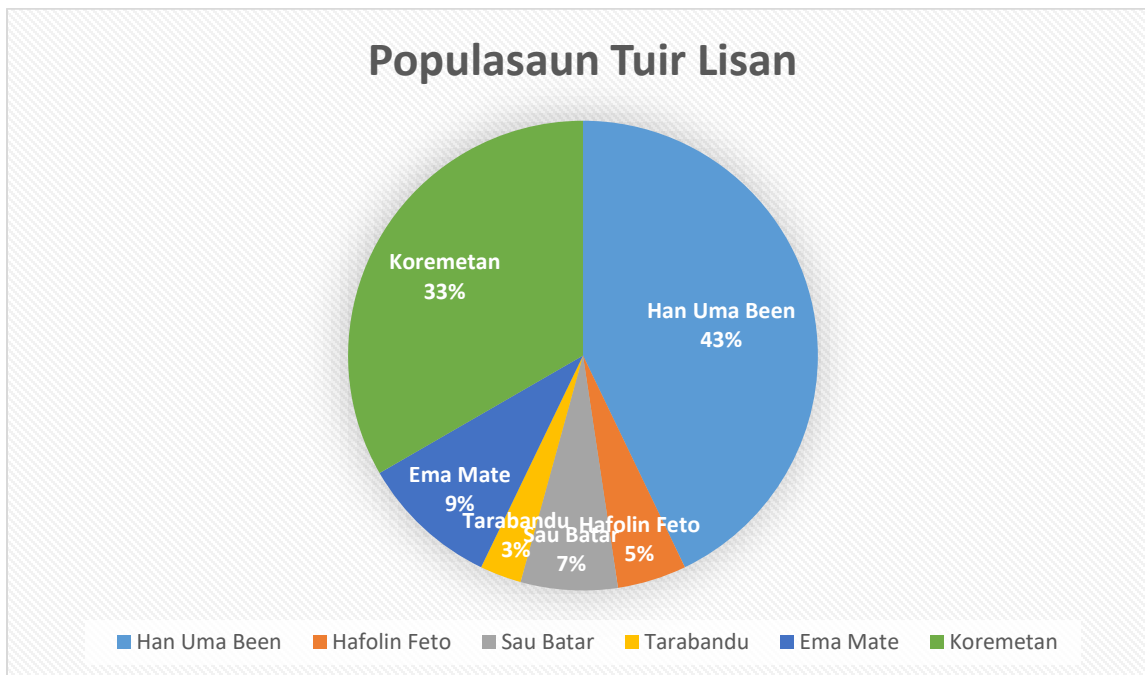
<b>Idade (tinan)</b>	<b>Feto</b>	<b>Mane</b>	<b>Total</b>
0 – 5	152	139	291
6 – 10	110	127	237
11 – 15	98	104	202
16 – 20	167	137	304
21 – 25	139	148	287
26 – 30	109	116	225
31 – 35	77	124	201
36 – 40	80	81	161
41 – 45	57	65	122
46 – 50	29	35	64
51 – 55	43	45	88
56 – 60	26	44	70
61 – 65	41	33	74
66 – 70	16	13	29
71 – 75	20	19	39
76 ba leten	24	25	49

Númeru populusaun suco Rairobo tuir nivel edukasaun, nian bele haree iha tabela tuir mai:

Idade (tinan)	Feto	Mane	Total
Pre-Eskolar	148	156	304
Ensinu Báziku Siklu	66	63	129
Ensinu Sekundáriu	155	142	297
Lisensiatura	18	44	62
Mestradu	0	4	4
Doutoramentu	0	0	0

### Situasaun Sosial (*persiza hadia fali grrafiku*) tuir blok

Populasaun suco Rairobo kompostu husi *lisan bunak, kemak no mambae* ho nia lalaok hanesan Lia Mutin fahe ba parte sira hanesan, han uma be'en, hafolin feto, sau batár, no tarabandu, Lia Metan fahe ba parte sira hanesan lisan hakoi Mate, koremetan. Distribuisaun populasaun iha suco Rairobo 2443 tuir lisan nian mak aprezena iha gráfiku tuir mai ne'e:



Gráfiku 1: Distribuisaun Populasaun tuir Lisan

Aleinde populasaun lokál, iha suco **Rairobo** rezide mós sidadaun sira husi munisípiu seluk no estranjeiru/rai-liur mak hanesan,china, indonesia, ermera,liquisa, baucau, sua .

Númeru populasaun husi nasaun sira temi iha leten bele haree iha tabela tuir mai ne'e:

**Persiza amenta dadus populasaun provisorio**

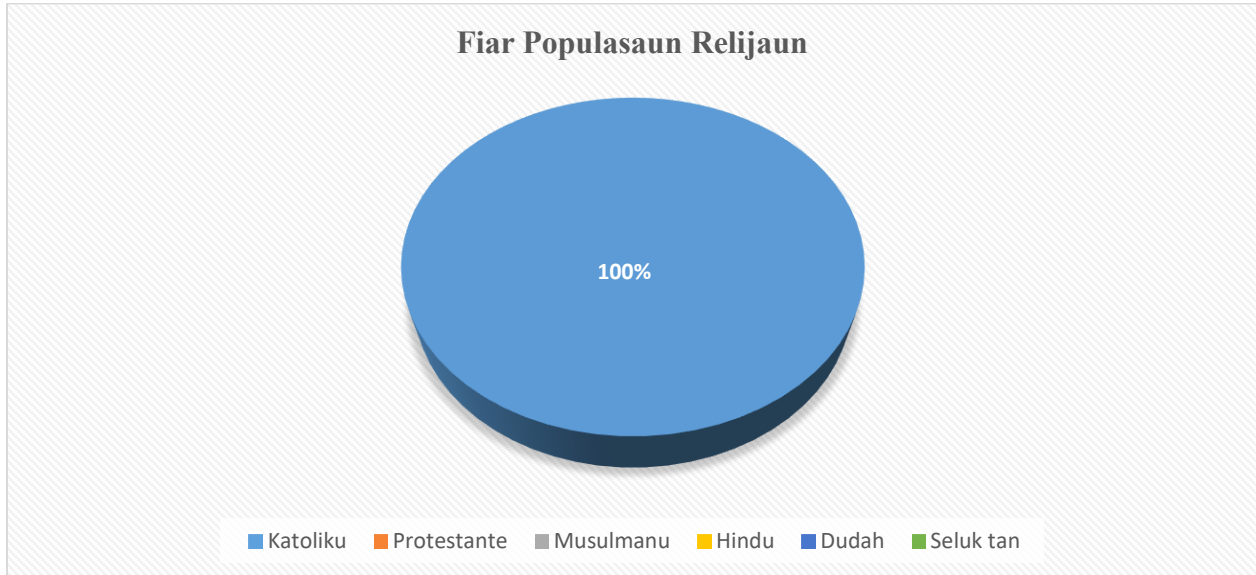
Nú	Munisípiu/Nasaun Orijen	# Feto	# Mane	Total	Observasaun
1.	<i>Naran nasaun</i>				<i>Deskreve badak sira nia prezensa; exemplu halo negosiu, serbisu, eskola etc</i>
2.					
3.					
4.					
5.					

Populasaun suco Rairobo bele koalía lian sira hanesan Kemak, Mambae, Tetun, no Bunak.

Tuir mai ne'e mak detallu husi lian ne'ebé populasaun suco Rairobo bele koalía ho persentajen utilizadór lian refere.

Nú	Lian ne'ebé bele koalía	Persentajen Populasaun	Observasaun
1.	Kemak	89%	Lian kemak iha suco Rairobo mak lian inan ba comunidade. Lian kemak mós uza hodi halo komunikasaun uma laran, aldeia no sermonia kultura
2.	Mambai	20%	Lian Mambai iha suco Rairobo menus tamba influencia husi lian tetun.
3.	Tetun	70%	Lian tetun iha suco Rairobo menus tamba influencia husi kemak ho Mambai
4.	Bunak	0,5%	Lian Bunak menus tamba kultura tradisaun

Iha aspetu fiar nian, populasaun suco Rairobo fiar iha relijiaun Katoliku ho ninia detallu distribuissan hanesan iha gráfiku tuir mai ne'e:



*Gráfiku 2: Fiar Populasaun nian*

Aleinde ne'e, populasaun suco Rairobo ne'ebé iha nesesidade spesífiku ka populasaun ho kondisaun defisiensia hamutuk 29 ne'ebé kompostu husi feto 11, mane 18. Iha mo'os grupu vulneravel sira hanesan faluk, oan kiak, idozu no individu ne'ebé laiha rendimentu mak hanesan tuir mai ne'e:

Nú	Ema ho Defisiensia no Grupu vulneravel	Feto	Mane	Total	Observasaun
1.	Ema ho Defisiensia	11	18	29	Labele pratika komunikasaun no la halo servisu
2.	Faluk	81	39	120	Labele halo servisu
3.	Oan Kiak	5	5	10	Laiha inan ka aman
4.	Idozu	105	99	204	Labele halo servisu
5.	Ema ne'ebé laiha rendimentu	0	0	0	
6.	Seluk (bele deskreve tan)				

Detallu ba populasaun ho nesesidade spesífiku no grupu vulneravel nian bele tau iha aneksu 1.

## Situasaun ekonomia

Fontes rendimentu prinsipál husi populasauñ iha suco Rairobo nian maka hakiak animal, negosiu, no agrikultura. Tabela tuir mai ne'e hatudu knár prinsipál husi comunidade nian ne'ebé konsidera nu'udár sira nia fontes ba rendimentu nian.

Nú	Okupasaun/serbisu	Totál	Mane	Feto
1.	Agrikultór	1.316	1.196	120
2.	Peskadór	1	1	0
3.	Hakiak Animal ho negosiu	21	17	4
4.	Negosiante ( <i>faan no sosa sasan ho fundus la liu \$ 5000</i> )	3	3	0
5.	Emprezáriu ( <i>Iha ona estabesimentu negosiu ho fundus liu \$5000 no iha kbiit fó empregu ba ema seluk</i> )	3	3	0
6.	Funsionáriu (públiku no privadu husi setór oioin)	67	43	24
7.	Serbisu iha rai-liur	17	9	8
8.	Estudante ( <i>sei frekuenta hela estudu husi nivel pre-eskolar to'o universitáriu</i> )	763	375	388
9.	Dezempregu ( <i>Ema ne'ebé la frekuenta eskola no la hola parte iha knár sira temi iha leten</i> )	0	0	0

Aleinde fontes rendimentu/knár populasauñ nian hanesan deskreve ona iha leten, ekonómikamente, suco Rairobo iha mo'os potencialidade lokál/natural ne'ebé bele konsidera nu'udár fontes ekonomia suco nian mak hanesan deskreve iha tabela tuir mai ne'e:

Nú	Potensialidade Lokál	Volume/Kuantidade	Kondisaun Existente
1.	Batar	9000	Sistema tradisional depende ba udan
2.	Fehuk kinur	1000	Kualidade diak menus merkadu
3.	Li'is mean	5000	Kualidade diak fasilidade menus
4.	Karau	498	Kualidade diak menus merkadu
5.	Bibi	450	Kualidade diak menus merkadu
6.	Fahi	506	Kualidade diak
7.	Manu	880	
8.	Ai teka	4000	Kualidade diak presu mós diak
9.	Ai kameli	110	Kualidade diak menus merkadu
10.	Nu'u	340	Kualidade diak menus merkadu
11.	Ha'as	67	Kualidade diak menus merkadu

Husi sorin seluk, suco Rairobo mós iha ona estabelesimentu negósiu ne'ebé konsidera nu'udár fontes ba dezentvolvimentu ekonomia, kriasaun empregu no kresimentu ba rendimentu família nian, hanesan alista iha tabela tuir mai ne'e:

Nú	Estabelesimentu Negósiu/Industria	Kuantidade
1.	Negosiu kios ki'ik	16
2.	Negosiu agrikultura ( to'os nain)	45
3.	Negosiu ai fuan no modo	10

4.	Negosiu fa'an boek	12
5.	Negosiu produsaun Batako	2

## 2.2. Kondisaun Administrasaun Suco

### Divizaun Administrativa Suco Rairobo

Suco Rairobo kompostu husi aldeia 4 no okupa área 65,5 km<sup>2</sup>. Vizualizasaun jeográfia husi suco Rairobo nian bele haree iha mapa tuir mai ne'e.

#### Baliza Suco nian

1. Husi parte lorossa'e (Leste) baliza ho suco Atabae
2. Husi parte loromonu (Oeste) baliza ho suco Aidabaleten
3. Husi parte tasi feto (Norte) baliza ho Loes Maubara, munisipiu Liquica
4. Parte tasi mane (Súl) baliza ho suco Hataz

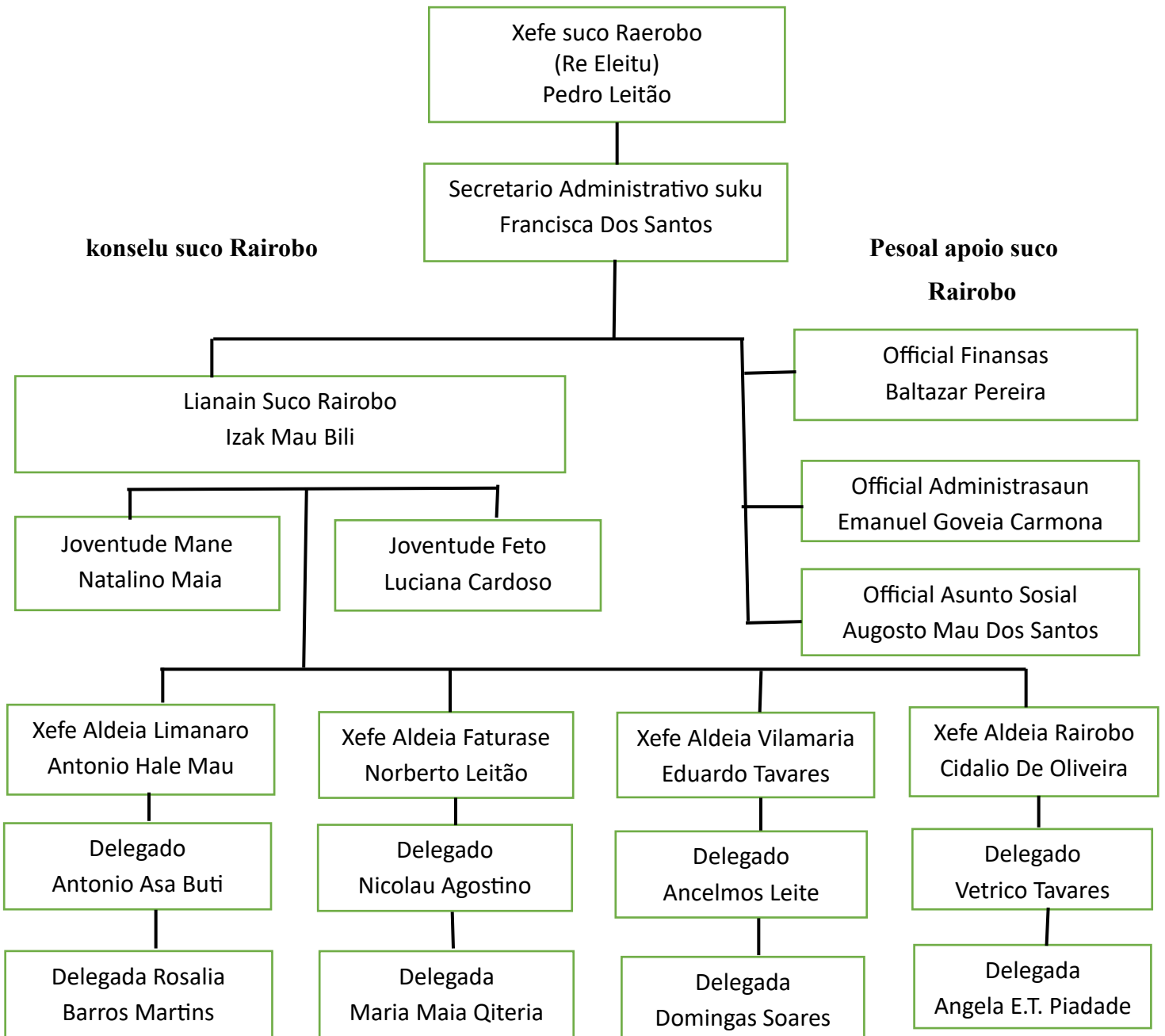
**Mapa Suco**



## Estrutura Konsellu Suco

Estrutura Suco Rairobo ba periodu 2026 – 2030 nian mak tuir mai ne'e:

### ESTRUTURA SUCO RAIROBO



## Parte 3: Diagnostiku Suku nian

### 3.1. Diagnostiku Geral

<b>Setór</b>	<b>Strengths/ Forsa sira</b>	<b>Weaknesses/ Frakeza sira</b>	<b>Oportunities/ Oportunidade sira</b>	<b>Threats/ Ameasa</b>
<b>Ekonomia</b>	<ul style="list-style-type: none"> <li>• Rekursu natural hanesan ai horis, be'e no mineral ne'ebé bele uza ba ekonomia</li> <li>• Komunidade depende ba agrikultura no produsaun lokal</li> <li>• Potensial turizmu bele dezenvolve ekonomia lokal</li> </ul>	<ul style="list-style-type: none"> <li>• Menus asesu ba merkadu lokal no internasional</li> <li>• Menus asesu ba teknolojia moderna ne'ebe aumenta produtividade</li> <li>• Menus treinamentu/ formasaun kona ba negosiu no ekonomia</li> <li>• Orasamentu la suficiente ba dezenvolvimentu ekonomia</li> </ul>	<ul style="list-style-type: none"> <li>• Investimentu ba sektor ekonomia bele aumenta produsaun no empregu</li> <li>• Dezenvolvimentu turizmu bele aumenta ekonomi lokal</li> <li>• Aumenta asesu ba merkadu lokal no internasional</li> <li>• Kolaborasaun ho NGO bele suporta komunidade ho treinamentu no rekursu</li> </ul>	<ul style="list-style-type: none"> <li>• Kompetisaun ho komunidade seluk</li> <li>• Mudansa klimatika fo impaktu ba produsaun agrikultura no ekonomi lokal</li> <li>• Menus estabilidade politika bele afeta investidor</li> <li>• Limitasaun infraestrutur hanesan estrada, be'e mos no komunikasaun</li> </ul>
<b>Infrastrutura</b>	<ul style="list-style-type: none"> <li>• Komunidade partisipa iha projetu infraestrutur</li> <li>• Lider suco forte ho kapasidade lideransa iha komunidade</li> </ul>	<ul style="list-style-type: none"> <li>• Menus asesu ba be'e potabel</li> <li>• Menus asesu ba teknologi moderna</li> </ul>	<ul style="list-style-type: none"> <li>• Investimentu governu ba infraestrutur</li> <li>• Kolaborasaun ho NGO hodi suporta projetu</li> </ul>	<ul style="list-style-type: none"> <li>• Udan bo'ot halo rai halai</li> <li>• Menus ekipamentos infraestrutur husi kompania.</li> </ul>

	<ul style="list-style-type: none"> <li>• Rekursu natural hanesan ai, be'e, rai henek no fatuk</li> <li>• Komunidade iha asesu ba linha eletrisidade no estrada</li> </ul>	<p>hanesan internet no komunikasaun</p> <ul style="list-style-type: none"> <li>• Orasamentu la suficiente</li> <li>• Menus habilidade no treinamentu ba komunidade no lider lokal</li> </ul>	<ul style="list-style-type: none"> <li>• Area potencial Dezenvolvimentu turizmu hodi aumenta ekonomia lokal</li> <li>• Aumenta asesu ba merkadu</li> </ul>	<ul style="list-style-type: none"> <li>• Menus sentidu nasionalismo</li> <li>• Orsamentu la suficiente</li> <li>• Infraestrutura la qualidade</li> </ul>
<b>Agrikultura</b>	<ul style="list-style-type: none"> <li>• Rai potensial no apropriadu ba agrikultura</li> <li>• Komunidade depende ba agrikultura</li> <li>• Prátika agrikultura diak ba grupo komunidade</li> <li>• interese produsaun agrikultor bo'ot</li> </ul>	<ul style="list-style-type: none"> <li>• ekipamentus produsaun agrikultura menus</li> <li>• konhecimentu agrikultor sei menus iha meus produsaun</li> <li>• Falta asesu ba kreditus no merkadu</li> <li>• Qualidade no quantidade produktu agrikultura menus</li> <li>• fatin armazenamentu no prosesamentu la suficiente</li> </ul>	<ul style="list-style-type: none"> <li>• area produsaun agrikultura nebe estrategia no luan</li> <li>• Investimentu iha teknolojia agrikultura</li> <li>• Asesu ba merkadu lokal no internasional</li> <li>• Apoio ministerio agrikultura no Kolaborasaun ONG</li> <li>• Programa treinamentu ba komunidade agrikultura</li> </ul>	<ul style="list-style-type: none"> <li>• Mudansa klimatika no dezastre natural</li> <li>• Prejuisaun produktu husi peste no moras</li> <li>• Volatilidade presu merkadu</li> <li>• Menus investimento husi ministerio agrikultura</li> </ul>

<b>Edukasaun</b>	<ul style="list-style-type: none"> <li>• Komunidade tau importansia ba edukasaun</li> <li>• Establesimentu instituisaun edukasaun iha suco</li> <li>• Partisipasaun komunidade iha prosesu edukasaun</li> <li>• Estudante iha interese no motivadu</li> </ul>	<ul style="list-style-type: none"> <li>• Infraestrutura edificiu eskola menus</li> <li>• Falta materia didatiku no rekursus aprendizajen</li> <li>• Kualifikasaun profesor menus</li> <li>• Taxa abandonu eskola a'as</li> </ul>	<ul style="list-style-type: none"> <li>• Investimentu iha infraestrutura edukasaun</li> <li>• Treinamentu ba professor</li> <li>• Kolaborasaun ho organizaun internasional ba setor edukasaun</li> <li>• Programa edukasaun komunitariu inklusivu</li> </ul>	<ul style="list-style-type: none"> <li>• Falta finansiamentu husi familia</li> <li>• Mudansa politika edukasaun afeita komunidade</li> <li>• Taxa natalidade la normal</li> <li>• Dezastre natural afeita infraestrutura</li> </ul>
<b>Saúde</b>	<ul style="list-style-type: none"> <li>• Fatin atendimento saúde ba komunidade</li> <li>• Atendeimento saúde publika ho efektivu</li> <li>• Profisionál saúde kompetente</li> <li>• Komunidade participa ativa programa saúde</li> </ul>	<ul style="list-style-type: none"> <li>• Konstrusaun edificiu la suficiente</li> <li>• Asesu ba posto saúde ho distancia dok</li> <li>• Orasamentu la sufisente</li> <li>• Fasilidade saúde la kompletu</li> <li>• Menus rekursus humanus</li> </ul>	<ul style="list-style-type: none"> <li>• Programa edukasaun saúde ba komunidade</li> <li>• Kolaborasaun ho NGO/organizaun internaional</li> <li>• Programa governu suporta saúde komunidade</li> </ul>	<ul style="list-style-type: none"> <li>• Mudansa klimatika afeita saúde</li> <li>• Transporte ambulansia la adekuaudu</li> <li>• Kasu Moras hada'et husi animal ba ema no entre ema sei a'as</li> <li>• Menus rekursu humanus saúde iha suco</li> </ul>

<b>Turizmu</b>	<ul style="list-style-type: none"> <li>• Rekursu natural hanesan be'e no Floresta</li> <li>• Kultura no tradisaun lokal uniku</li> <li>• Komunitade amigável</li> <li>• Potensial fatin turizmu ekolojiku, kultura historiku</li> </ul>	<ul style="list-style-type: none"> <li>• Falta Infraestrutura adekuaado ba area turizmu</li> <li>• Falta promosaun lokalizasaun area turizmu</li> <li>• Menus rekursus humanos kualifido iha setor turizmu</li> <li>• Aksesibilidade publiku difisil</li> </ul>	<ul style="list-style-type: none"> <li>• Investimentu infraestrutura turizmu</li> <li>• Promosaun turizmu lokal ho governu privadu</li> <li>• Kolaborasaun ho ajensia turizmu internasionál</li> <li>• Dezenvolvimentu turizmu komunitariu</li> </ul>	<ul style="list-style-type: none"> <li>• Kompetisaun husi destinasan turizmu seluk</li> <li>• Dezastre natural mudansa klimatika</li> <li>• Seguransa no estabilidade politika</li> </ul>
<b>Ambiente</b>	<ul style="list-style-type: none"> <li>• Rekursu naturais hanesan floresta, mina, no be'e</li> <li>• Biodiversidade importante</li> <li>• Komunitade depende ba rekursu naturais</li> <li>• Prátika tradisional harmonia ho ambiente</li> </ul>	<ul style="list-style-type: none"> <li>• Degradasaun florestasaun</li> <li>• Polusaun be'e no rai</li> <li>• Gestaun rekursu naturais la diak</li> <li>• Falta edukasaun ambiente</li> </ul>	<ul style="list-style-type: none"> <li>• Programa konservasaun/protesaun ambiente</li> <li>• Dezenvolvimentu turizmu ekolojiku</li> <li>• Investimentu enerjia renovavel</li> <li>• Kooperasaun ho organizasaun ambiente</li> </ul>	<ul style="list-style-type: none"> <li>• Mudansa klimatika/dezastre natural</li> <li>• explorasaun rekursu natural</li> <li>• Poluisaun aumenta</li> <li>• Perda biodiversidade</li> </ul>

<b>Kultura</b>	<ul style="list-style-type: none"> <li>• patrimonio kultura no tradisaun sira</li> <li>• Festa no sermonia tradisional</li> <li>• patrimonio artesenatu lokal uniku</li> <li>• Linguajen no istoria oral importante</li> </ul>	<ul style="list-style-type: none"> <li>• Influensia kultura externa</li> <li>• Falta dokumentasaun/konservasaun</li> <li>• Limitasaun rekursu apoiu ba kultura</li> </ul>	<ul style="list-style-type: none"> <li>• Promosaun turizmu kultura</li> <li>• Kolaborasaun ho artista/instituisaun</li> <li>• Programa edukasaun kultura ba jovem</li> <li>• Valoriza patrimoni u kultura</li> </ul>	<ul style="list-style-type: none"> <li>• Globalizasaun/modernizasaun afeita kultura lokal</li> <li>• Urbanizasaun/migrasaun</li> <li>• Perda identidáda kultura</li> <li>• Dezastre natural afeita komunidadade</li> </ul>
----------------	--	---	--	--

### 3.2. Análiza ba Parseiru Suco nian

Aleinde diagnóstiku jerál hanesan hatuur ona iha leten, suco Rairobo mós identifika ona parseiru sira ne'ebé bele apoiu implementasaun planu dezvoltimentu suco nian. Tabela tuir mai ne'e mak lista parseiru sira ne'ebé apoiu ona atividade iha suco no parseiru foun ne'ebé iha possibilidade bele apoiu planu dezvoltimentu iha tempu tuir mai.

Nú	Parseiru	Parseiru Existente/Foun	Area Kooperasaun
1.	TOMAK (Too's Ba Moris Diak)	Foun	Agrikultura
2.	Asosiasaun Landalum	Foun	Agrikultura
3.	Partisipa	Foun	Be'e moos
4.	Care Internasional	Existente	Edukasaun
5.	Unicef	Existente	Edukasaun
6.	Mersycorp	Existente	Kooperativa

Suco Rairobo sei kontinua identifika no nakloke ba kooperasaun ho parseiru foun balun ne'ebé seidauk identifika iha lista ne'e, maibe iha objetivu/atividade ne'ebé relevante ho planu suco nian.

## Parte 4: Planu Dezenvolvimentu Suco

### 4.1. Vizaun

Suco Rairobo nia vizaun ba dezvoltimentu to'o 2030 nian maka sai aktu ida ne'ebe iha insfratutura ne'ebé diak, ekonomia lokal ne'ebe sustentavel liu husi hakiak animal no hasa'e produsaun agrikultura, ho joven sira ne'ebe ativu no partisipa iha dezvoltimentu suco.

### 4.2. Misaun Rairobo nian

Atu atinji mizaun bo'ot suco nian ne'e, suco Rairobo defini ona ninia misaun sira hanesan tuir mai ne'e:

1. Haforsa kooperativa produktu agrikultura no animal hodi hasa'e sira nia qualidade produktu no habelar asesu ba merkadu, liu husi kooperasaun ne'ebé diak.

2. Hasae kualidade vida ba comunidade suco liu husi hadia kondisaun estrada no infraetrutur, no enkoraja partisipasaun maksimu husi comunidade iha desenvolvimentu suco.
3. Haforsa kohezaun sosial no unidade iha comunidade, no promove partisipasaun maksimu husi ema hotu-hotu iha prosesu desizaun hodi atinji desenvolvimentu suco ne'ebé inkluzivu no justu.
4. Jere rekursu naturais suco nian ho matenek no responsabilidade, no proteje ambiente ba jerasaun agora no futuro, hodi kria sustentabilidade ambiente
5. Kria ambiente ida ne'ebé seguru, saudavel, no prosperu liu husi hasae asesu ba be'e mo'os no eletrisidade, inklui hasae kualidade edukasaun no servisu saúde.

### **4.3. Meta sira ba Dezenvolvimentu nian**

Atu atinji vizaun boot ne'ebé defini ona no halao ho diak misaun sira ne'ebé deskreve iha leten, suco Rairobo koloka meta sira ba dezenvolvimentu nian hanesan tuir mai ne'e:

1. Garantia katak uma-kain hotu iha asesu ba be'e mós, etrada no eletrisidade.
2. Haforsa partisipasaun feto no joven sira iha desizaun sira kona ba desenvolve suco nian.
3. Hari sistema resolve problema no disputa liuhusi dalan tradisional no dialogu, antes ba lei ofisial, no haforsa seguransa no proteje labarik no feto husi violencia.
4. Identifika no promove fatin istoriku ka kultura iha suco laran hodi atrai vizitante no haforsa grupu kultural sira hanesan dansa ka musika tradisional.
5. Promove plantasaun ai-horis hodi proteje fontes be'e no reforestasaun.

### **4.4. Objektivu sira ba Dezenvimentu nian**

Meta sira ba dezenvolvimentu nian ne'ebé hatuur ona iha planu dezenvolvimentu ida ne'e, sei sukat liu husi objetivu sira hanesan tuir mai ne'e:

1. Kria grupu kooperativa agrikultura sira atu fa'an sira nia produutu
2. Promove partisipasaun feto no joven sira iha prosesu desizaun suco
3. Halo jestaun ne'ebé transparensia kona ba osan no rekursu ne'ebé aloka ba suco.
4. Hari sistema kanalizasun ba be'e mo'os iha suco laran no hadia asesu ba eletrisidade iha uma-kain sira.

5. Implementa regra tradisional ne'ebé hanesan “tara bandu” atu proteje rekursu natural (hanesan be'e matan, ai horis) husi eksplorasaun ne'ebé la kontrola.
6. Hadia asesu ba eletrisidade iha uma-kain sira.
7. Hasae rendimentu produsaun agrikultura

#### **4.5. Valór suco Rairobo nian**

Suco Rairobo adopta ona valór hirak tuir mai ne'e nu'udár valór komún ne'ebé comunidade no entidade hotu presiza konsidera no halao tuir.

1. Kooperasaun no solidariedade ( Ajuda mutua)
5. Respeitu ba autoridade no matan dalan tradisional
6. Armonia no protesaun ba rekursu natural (Tara Bandu)
7. Respeitu ba kultura no uma lisan
8. Partisipasaun feto nian (Igualdade komunitaria)
9. Respeitu ba fronteira no rai (Dominio teritorrio)
10. Ema hotu partisipa dezenvolvimentu suco
11. Tane a'as diginidade suco Rairobo

#### **4.6. Prinsípiu Suco Rairobo nian**

Suco Rairobo ha lao ninia serbisu ba dezenvolvimentu nian tuir deit prinsípiu sira hanesan tuir mai ne'e; *(bele halo tuir prinsípiu balun ne'ebé deskreve ona iha Dekretu Lei)*

1. Prinsípiu (dekreto lei nº 6/2024) atu garante suco bele funsiona ho autonomia jestaun finanseira ba osan ne'ebe simu.
2. Prinsípiu (dekreto lei nº 8/2013) Programa Nasional Dezenvolvimentu sucu (PNDS)
3. Prinsípiu (dekreto lei nº 3/2016) ne'ebe garantia katak iha estrutura governu nian iha nivel ki'ik liu, hodi apoiu sucu atu bele hasa'e qualidade prestasaun servisu
4. Prinsípiu (dekreto lei nº 9/2016) sira ne'ebe orienta funsionamentu suco nian

## 4.7. Potensialidade Lokál no Politika Dezenvolvimentu Suco

Bazeia ba rezultadu diagnóstiku iha parte 3 nian, suco Rairobo hakarak koloka potensialidade ne'ebé iha no politika dezenvolvimentu suco nian ba tinan 5 nian laran mak hanesan tuir mai ne'e:

<b>Setór Dezenvolvimentu</b>	<b>Potensialidade Suco nian</b>	<b>Polítika atu dezenvolde ba oin</b>
<b>Ekonomia</b>	<ul style="list-style-type: none"> <li>• Suco lokaliza iha fatin estratéjiku ba negósio</li> <li>• Komunitade iha fatin estratéjiku, rekursu lokal, ou tradisaun iha produitu/artesanatu ne'ebé poténsial ba merkadu</li> </ul>	<ul style="list-style-type: none"> <li>• Estabele merkadu moderno iha suco hodi akomoda potensialidade lokal no kria oportunidade parseria</li> <li>• Apoia empreendedór lokal no fasilita asesu ba merkadu.</li> <li>• Promove diversifikasaun ekonomi lokal hodi eleba rendimentu no bem-estar comunidade</li> </ul>

<b>Infraestrutura</b>	<ul style="list-style-type: none"> <li>• Suco iha asesu ba estrada ne'ebe diak</li> <li>• Suco iha linha eletrisidade</li> <li>• Suco iha asesu ba be'e mo'os</li> </ul>	<ul style="list-style-type: none"> <li>• Hametin no hadia estrada ho kualidade atu fasilita transportasaun no komunikasaun</li> <li>• Fornese eletrisidade hodi fasilita atividade ekonomia no social</li> <li>• Fornese be'e moos hodi asegura saude no ijiene comunidade</li> </ul>
<b>Agrikultura</b>	<ul style="list-style-type: none"> <li>• Suco iha potencialidade produsaun batar ho kualidade diak</li> <li>• Suco iha produsaun li'is mean ho kualidade diak</li> <li>• Suco iha rai ba natar</li> </ul>	<ul style="list-style-type: none"> <li>• Promove komersializasaun batar hodi fasilita fa'an ba merkadu</li> <li>• Parceria ho governu, ONG, no setor privadu hodi fasilita hasae produsaun li'is mean</li> <li>• Konstrui irigasaun hodi hasae produsaun natar</li> </ul>

<b>Edukasaun</b>	<ul style="list-style-type: none"> <li>• Suco iha potencialidade rekursu umanus ne'ebé diak</li> <li>• Potensialidade ba edukasaun non-formal</li> <li>• Suco iha area nebe luan hodi konstrui fasilidade eskola ne'ebé diak</li> </ul>	<ul style="list-style-type: none"> <li>• Hasa'e edukasaun primária no kualidade ensino ba manorin nain sira</li> <li>• Hasa'e edukasaun non-formal ba jovem no foin-sa'e hodi eleba konesimentu</li> <li>• Halo konstrusaun no renovasaun eskola hodi fasilita prosesu ensinu-aprendizagem</li> <li>• Loke ensino basiku central</li> </ul>
<b>Saúde</b>	<ul style="list-style-type: none"> <li>• Suco iha posto saúde no redidensia ba doutora sira</li> <li>• Suco iha parteira atende ba comunidade</li> </ul>	<ul style="list-style-type: none"> <li>• Aumenta doutor/a parteira saúde pública iha posto saúde</li> <li>• Fortalese servisu preventivu no assisténsia mediku kontinua ba comunidade</li> </ul>

<b>Turizmu</b>	<ul style="list-style-type: none"> <li>• Suco iha fatin turizmu kultura tradisaun no historia local</li> <li>• Potensialidade turizmu relijouza</li> </ul>	<ul style="list-style-type: none"> <li>• Promove fatin turizmu kultura tradisaun no historia lokal</li> <li>• Hadia no dezenvolve fatin turizmu relijouza</li> <li>• Pormove turizmu lokal liu husi media sosial</li> </ul>
<b>Ambiente</b>	<ul style="list-style-type: none"> <li>• Suco iha potensialidade konsersaun biodiversidade (floresta, fauna, flora)</li> <li>• Potensialidade ambiente natural iha foho, be'e no fatuk</li> </ul>	<ul style="list-style-type: none"> <li>• Promove edukasaun ambiente ba comunidade</li> <li>• Eduka comunidade hodi hametin konsensia ambiente no proteje foho, fatuk, be'e no rekursu natural sira seluk</li> </ul>
<b>Kultura</b>	<ul style="list-style-type: none"> <li>• Suco iha uma lisan (Casa Sagrada) tradicional</li> <li>• Suco iha tais no artesenatu</li> <li>• Suco iha fatin istoriku no ritual</li> <li>• Suco iha lia-nain no konesimentu tradicional</li> </ul>	<ul style="list-style-type: none"> <li>• Promove uma lisan (Casa Sagrada) original</li> <li>• Pormove tais no artesenatu ba fatin seluk</li> </ul>

		<ul style="list-style-type: none"> <li>• Dezenvolve fatin istoriku no ritual</li> <li>• Promove lia-nain no hasae konesimentu tradisional</li> </ul>
<b>Desportu</b>	<ul style="list-style-type: none"> <li>• Foin-sa'e barak interese ba futeból no desportu tradisional</li> </ul>	<ul style="list-style-type: none"> <li>• Dezenvolve infraestrutur desportiva; promove torneiu lokal; halo formasaun ba foin-sa'e uza desportu hodi hasae konsensia no prevene problema sosial</li> </ul>

## 4.8. Obstákulu no Estratéjia ba Dezenvolvimentu Suco

Tuir mai ne'e, análise ba obstákulu ne'ebé komunidadade iha suco Rairobo hasoru no estratéjia ne'ebé identifika ona hodi ultrapasa

Setór Dezenvolvimentu	Obstákulu ne'ebé Komunidadade sira hasoru	Estratéjia hodi hasoru
<b>Ekonomia</b>	<ul style="list-style-type: none"> <li>• Presu produktu rai-laran ne'ebé a'as hodi komprete ho produto importadu sira</li> <li>• Komunidadade sira laiha kapasidade financeiro nebe diak hodi desenvolve negosiu</li> <li>• Falta Programa treinamentu hodi aumenta konhecimento no kapasidade, hodi desenvolve setor ekonomia</li> <li>• Asesu ba merkaduria ho distancia nebe dok no menus konhecimento hodi desenvolve ekonomia lokal</li> </ul>	<ul style="list-style-type: none"> <li>• Intensifika produsus rai-laran hodi sa'e kuantidade no qualidade produsuan hodi redus presu</li> <li>• Fornese kredit hodi suporta grupo negosiu sira</li> <li>• Programa treinamentu hodi aumenta kapasidade komunidadade sira</li> <li>• Fasilita asessu ba merkadu lokal no regulamentu governu hodi apoiu dezenvolvimentu</li> </ul>
<b>Agrikultura</b>	<ul style="list-style-type: none"> <li>• Suco laiha ekipamentus Agrikultura ne'ebé suficiente hodi halo produsaun</li> <li>• Suco iha area potencial ba natar maibe laiha infraestrutura irigasaun hodi fornece Be'e</li> </ul>	<ul style="list-style-type: none"> <li>• Investe ba teknologia modernu no ekipamentu agrikultura</li> <li>• Treina komunidadade ba praktika agrikultura sira ne'ebé sustentabilidade</li> <li>• Promove programa mikrofinansa hodi suporta komunidadade agrikultora</li> </ul>

	<ul style="list-style-type: none"> <li>• Falta konhecimento tekniku hosi comunidade iha prosesu dezvoltimentu agrikultura</li> <li>• Falta merkadu atu fa'an produktu agrikultura</li> </ul>	<ul style="list-style-type: none"> <li>• Fasilita assessu ba merkadu lokal no regional hodi aumenta rendimentu</li> </ul>
<b>Infrastruktura</b>	<ul style="list-style-type: none"> <li>• Kondisaun estrada no ponte iha nivel suco latuir padraun tekniku</li> <li>• Asesu ba meius transporte no komunikaun seidak maximu</li> <li>• Asesu be'e mo'os no saneamentu seidak kobre ba comunidades sira hotu</li> <li>• Falta mekanismu manutensaun infrastruktura ne'ebé sustentável</li> <li>• Planeamentu infrastrutura seidak integra ho dezvoltimentu teritoriu</li> </ul>	<ul style="list-style-type: none"> <li>• Konstrusaun no reabilitasaun estrada, ponti, no infrastrutura básika tuir padraun nasional</li> <li>• Expansaun sistema transportasaun no telekomunikaun iha área rural</li> <li>• Dezvoltimentu sistema be'e mo'os no saneamentu komunitária</li> <li>• Estabele mekanismu manutensaun infrastruktura ho envolvimentu comunidade</li> <li>• Integra planeamentu infrastrutura ho plano dezvoltimentu lokal</li> </ul>
<b>Edukasaun</b>	<ul style="list-style-type: none"> <li>• Fasilidade edukasaun iha nivel suco seidak kompletu no seidak atende padraun nasional</li> <li>• Falta profesór ho kualifikasaun akademiku no kapasidade pedagojika ne'ebé adekuaudu</li> <li>• Taxa abandona eskola (dropout) seidak kontrolla, liu-liu iha área rural</li> </ul>	<ul style="list-style-type: none"> <li>• Reabilitasaun, konstrusaun, no fornese fasilidade edukasaun ne'ebé tuir padraun nasional</li> <li>• Implementasaun programa dezvoltimentu kapasidade no formasaun kontínu ba profesór</li> <li>• Promosaun no expansaun programa bolsa edukasaun ba labarik no jovem sira</li> </ul>

	<ul style="list-style-type: none"> <li>• Asesu ba servisu edukasaun seidak igual entre área urbana no rural</li> <li>• Disponibilidade material didátiku no meiu aprendizagem limitadu</li> <li>• Envolvimentu inan-aman no comunidade iha prosesu edukasaun seidak forte</li> </ul>	<ul style="list-style-type: none"> <li>• Realizasaun kampaña sensibilizasaun ba inan-aman no comunidade kona-ba importánsia edukasaun</li> <li>• Fornese no modernizasaun material didátiku, inklui utilizasaun teknolojia informasaun no komunikasaun</li> <li>• Implementasaun mekanismu apoio sosial ba estudante hodi prevene abandona eskola</li> </ul>
<b>Saúde</b>	<ul style="list-style-type: none"> <li>• Fasilidade saúde iha nivel suco seidak kompletu</li> <li>• Falta profisionál saúde ho kualifikasaun adekuaudu</li> <li>• Asesu comunidade ba servisu saúde seidak igual</li> <li>• Nivel konsiensia comunidade kona-ba prevensaun doensa seidak a'as</li> <li>• Sistema referência no servisu saúde seidak efetivu</li> </ul>	<ul style="list-style-type: none"> <li>• Reabilitasaun no fornese fasilidade saúde básika</li> <li>• Dezenvolvimentu kapasidade no formasaun kontínu ba pesoal saúde</li> <li>• Expansaun servisu saúde primária iha área rural</li> <li>• Implementasaun kampaña edukasaun saúde no prevensaun doensa</li> <li>• Fortalesimentu sistema referência no koordinasaun servisu saúde</li> </ul>
<b>Turizmu</b>	<ul style="list-style-type: none"> <li>• Poténsia turizmu lokal seidak identifika no promove ho di'ak</li> <li>• Infraestrutura no fasilidade turizmu seidak suficiente</li> </ul>	<ul style="list-style-type: none"> <li>• Identifikasaun no dezenvolvimentu poténsia turizmu lokal</li> <li>• Konstrusaun no melhoramentu fasilidade no infraestrutura turizmu</li> </ul>

	<ul style="list-style-type: none"> <li>• Kapasidade comunidade iha área hospitality seidauk adequadu</li> <li>• Planeamentu turizmu sustentável seidauk implementa</li> <li>• Promosaun no markadoria turizmu limitadu</li> </ul>	<ul style="list-style-type: none"> <li>• Treinamentu comunidade iha área hospitality no guia turizmu</li> <li>• Implementasaun modelo turizmu komunitária sustentável</li> <li>• Promosaun no merkadoria destinasau turizmu lokal</li> </ul>
<b>Ambiente</b>	<ul style="list-style-type: none"> <li>• Deflorestasaun no degradasaun ekosistema natural</li> <li>• Implementasaun politika ambiental seidauk efetivu</li> <li>• ekipamentus redus (lixu) seidauk adequadu</li> <li>• Konsiensia ambiental comunidade seidauk a'as</li> <li>• Vulnerabilidade ambiente ba mudansa klimátika</li> </ul>	<ul style="list-style-type: none"> <li>• Implementasaun programa konservasaun no reflorestasaun</li> <li>• Fortalesimentu implementasaun regulamentu ambiental</li> <li>• Dezenvolvimentu sistema ambiente sustentável</li> <li>• Promosaun edukasaun no konsiensia ambiental</li> <li>• Integra adaptasaun mudansa klimátika iha planu dezenvolvimentu</li> </ul>
<b>Kultura</b>	<ul style="list-style-type: none"> <li>• Laiha promosaun no preservasaun tradisaun</li> <li>• Komunitade laiha motivaun hodi partisipasaun</li> <li>• Influensia globalisasi redus pratika tradisional</li> <li>• Dokumentasaun kultura limitadu</li> </ul>	<ul style="list-style-type: none"> <li>• Promove festa tradisional no ritual</li> <li>• Treina comunidade hodi preserva tradisaun</li> <li>• Integrasaun kultura iha edukasaun formal</li> <li>• Dokumenta edissemia patrimoni u kultura</li> </ul>

## 4.9. Planu Dezenvolvimentu Suco Rairobo tinan 2026 – 2030

Hafoin halo tiha análiza ba rezultadu diagnóstiku hanesan deskreve ona iha seksaun 4.3 no 4.4, tuir mai suco Rairobo defini ona planu asaun ba dezenvolvimentu tinan lima nian hanesan tuir mai ne'e:

1. Setór Ekonomia						
Prioridade sira ne'ebé identifika ona nu'udár prioridade atu atinji iha tinan lima oin mai iha setór ekonomia nian mak hanesan tuir mai ne'e:						
Prioridade Dezenvolvimentu	Periodu Implementasaun					Parseiru Potensial ba Implementasaun
	2026	2027	2028	2029	2030	
Hadia produsaun agrikultura hodi aumenta rendimentu ba comunidade			✓			MAP, NGO
Fó apoiu ba empreza ki'ik no mediu hodi aumenta ekonomia lokal		✓				SEKOP, MTCI, NGO
Dezenvolve turizmu lokal hodi aumenta rendimentu comunidade				✓		MTCI, NGO
Estabelese merkadu lokal hodi comunidade bele fa'an produto lokal					✓	Lider komunitaria, autoridade lokal no Munisipal
Hari'i grupo koperativa	✓					SEKOP

2. Setór Infraestrutúra						
Prioridade sira ne'ebé identifika ona nu'udár prioridade atu atinji iha tinan lima oin mai iha setór infraestrutúra nian mak hanesan tuir mai ne'e:						
Prioridade Dezenvolvimentu	Periodu Implementasaun					Parseiru Potensial ba Implementasaun
	2026	2027	2028	2029	2030	
Konstroi estrada husi centro posto ba suku Rairobo	✓					Ministeriu Obras Publika
Dada Be'e mos husi Be'e matan Biahulam hodi distribui ba comunidade aldeia Faturase, vila Maria no Rairibo				✓		PNDS, PDIM, SMASA
Hadia asesu ba enerjia eletrisidade hodi aumenta kualidade distribuisaun			✓			EDTL.EP
Konstroi Bonjon satan mota sobu rai no eskola EBF. Maleha'an					✓	MOP, PDIM
Hadia asesu telemovel no internet hodi aumenta koneksaun ba comunidade		✓				Governu, no sektor Privadi

3. Setór Agrikultura						
Prioridade sira ne'ebé identifika ona nu'udár prioridade atu atinji iha tinan lima oin mai iha setór agrikultura nian mak hanesan tuir mai ne'e:						
Prioridade Dezenvolvimentu	Periodu Implementasaun					Parseiru Potensial ba Implementasaun
	2026	2027	2028	2029	2030	
Hadia produsaun agrikultura hodi aumenta rendimentu ekonomia komunidadade					✓	Ministeriu da Agrikultura no NGO Internasional
Diversifika no moderniza produktu hortikultura hodi aumenta rendimento				✓		Ministeriu da Agrikultura no NGO Internasional
Fasilita treinamento teknika ba agrikultur hodi aumenta kualidade no kuantidadde produutu		✓				Ministeriu da Agrikultura no NGO Internasional
Moderniza aktividade pekuaria hodi orienta ba merkado			✓			Organiza komunidadade Grupo pekuaria, Pekuaria posto no Munisipiu

4. Setór Edukasaun						
Prioridade sira ne'ebé identifika ona nu'udár prioridade atu atinji iha tinan lima oin mai iha setór edukasaun nian mak hanesan tuir mai ne'e:						
Prioridade Dezenvolvimentu	Periodu Implementasaun					Parseiru Potensial ba Implementasaun
	2026	2027	2028	2029	2030	
Konstrui edifisiu Pre-eskolar foun tamba edifisiu uluk iha fase ameasa rai halai		✓				Ministeriu da Edukasaun, NGO
Halao rehabilitasaun edifisiu EBF kompleta ho fasilidade				✓		Hato'o proposta ba ME, PNDS
Fó treinamentu ba Profesor no Profesora sira hodi aumenta kualidade ensinu		✓				Ministeriu da Edukasaun
Konstroí edifisiu ba Estabelesimento EBC.					✓	Ministeriu da Edukasaun, PNDS, PDIM
5. Setór Saúde						
Prioridade sira ne'ebé identifika ona nu'udár prioridade atu atinji iha tinan lima oin mai iha setór saúde nian mak hanesan tuir mai ne'e:						
Prioridade Dezenvolvimentu	Periodu Implementasaun					Parseiru Potensial ba Implementasaun
	2026	2027	2028	2029	2030	
Hadia servisu saúde liu husi dalan rekrutamento ba pesoal saude				✓		Hato'o rekomendasaun ba Ministeriu da Saúde

Melhoramentu facilidades saude hodi hasa'e qualidade atendimento					✓	Ministeriu da Saúde, PNDS, PDIM
Fó treinamentu ba Profissionais saúde hodi aumenta qualidade servisu saúde			✓			Ministeriu da Saúde NGO loka NGO Internacional
<b>6. Setór Turizmu</b>						
<b>Prioridade sira ne'ebé identifika ona nu'udár prioridade atu atinji iha tinan lima oin mai iha setór turizmu nian mak hanesan tuir mai ne'e:</b>						
<b>Prioridade Dezenvolvimentu</b>	<b>Periodu Implementasaun</b>					<b>Parseiru Potensial ba Implementasaun</b>
	<b>2026</b>	<b>2027</b>	<b>2028</b>	<b>2029</b>	<b>2030</b>	
Hadia infraesturtura turizmu, hanesan estrada, saneamento basiku iha lokal turismo					✓	MOP, PNDS
Promove suco nia atraksaun turizmu, hanesan fatin historia, natureza,kultura no Relizouja				✓		Ministeriu do Turismo lider komuntaria
Fasilita formasaun hodi hodi hasa'e konhesimento comunidade sobre kriasaun turismo komunitaria		✓				Ministeriu do Turismo NGO lokal no NGO Internacional
Konserva ambiente liu husi dalan halo reflorestasaun ba fatin turizmu nian hodi asegura sustentabilidade			✓			MAP, inisteriu do Turismo NGO

<b>7. Setór Ambiente</b>						
<b>Prioridade sira ne'ebé identifika ona nu'udár prioridade atu atinji iha tinan lima oin mai iha setór ambiente nian mak hanesan tuir mai ne'e:</b>						
<b>Prioridade Dezenvolvimentu</b>	<b>Periodu Implementasaun</b>					<b>Parseiru Potensial ba Implementasaun</b>
	<b>2026</b>	<b>2027</b>	<b>2028</b>	<b>2029</b>	<b>2030</b>	
Konserva floresta kuda Ai'i horis iha fatin nebe risku ba Rai halai.		✓				MAP, NGO
Kria debu hodi kaptura udan Be'e hodi aseguara existencia Be'e menus iha tempo bailoron naruk			✓			NGO, SMASA
Kria fatin soe lixu iha fatin publiku no bairo hodi aseguara ambiente mos no saudavel	✓					NGO, SMASA, Lider komunitaria
Hasai produto Ai'i Teka nebe kuda besik Be'e hodi kuda fila fali Ai'i nebe bele produs Be'e				✓		MAP, SMASA
<b>8. Setór Kultura</b>						
<b>Prioridade sira ne'ebé identifika ona nu'udár prioridade atu atinji iha tinan lima oin mai iha setór kultura nian mak hanesan tuir mai ne'e:</b>						
<b>Prioridade Dezenvolvimentu</b>	<b>Periodu Implementasaun</b>					<b>Parseiru Potensial ba Implementasaun</b>
	<b>2026</b>	<b>2027</b>	<b>2028</b>	<b>2029</b>	<b>2030</b>	

Hari'i grupo arte hodi produs, konserba no promome produ tu Tais, no produ tu sira seluk hodi kanaliza ba merkadu					✓	Lideransa komunitaria Diresaun Arte e Kultura, Munisipiu, NGO
Fasilita formasaun teknika artesenatu ba grupo no pesoal komunidadade				✓		Sekretariadu Arte no Kultura, NGO.
Fó edukasaun kultura ba labarik sira kona ba kultura lokal			✓			Sekretariadu Arte no , NGO Internasional
Dokumenta patrimoni u kultura hodi preserva istoria no identidade sugu nian	✓					Lider komunitaria

## **4.10. Faze Implementasaun Planu Dezenvolvimentu Komunitáriu Periodu 2026–2030**





## Parte 5: Monitorizasaun no Avaliasaun

### 5.1. Monitorizasaun

Monitorizasaun ba implementasaun atividade sira ne'ebé planeia ona iha ne'e sei halo dala rua iha kada tinan. Ida ne'e hodi aseguira katak bainhira planu balun la inklui iha implementasaun semestra ka fulan 6 dahuluk nian, sei bele halo ajustamentu hodi inklui iha semestre ikus nian.

Atu bele halo monitorizasaun ida kontinua ba progresu dezvoltimentu planu dezvoltimentu komunitáriu nian, tuir mai sei agrupa planu ne'ebé koloka ona iha seksaun 4.7 tuir tinan no setór dezvoltimentu. Tuir mai, sei uza kódigu koor sira hanesan tuir mai ne'e hodi sukat ninia progresu implementasaun:

	= Planu ne'e implementa ona tuir tempu
	= Planu ne'e sei demora iha implementasaun ka muda ona ba tinan oin
	= Planu ne'e la konsege implementa

#### Tinan Implementasaun: 2026

Atividade Desenvolvementu	Setór Desenvolvementu	Progresu Implementasaun	Observasaun
Lista prioridade sira ba dezvoltimentu husi setór hotu ba tinan ne'e nian	Indika atividade ne'e mai husi setór saida?	Tau kódigu koor tuir ninia progresu	Halo esplikaun badak ba progresu husi ativade ne'e nian.

		hanesan esplika iha leten	
<b>1. Hari'i grupo koperativa</b>	Ekonomia		Sei konsulta SEKOP, ONG apoio formasaun ba komunidadade
<b>2. Konstroi estrada husi centro posto ba suku Rairobo</b>	Infrastrutura		Prosesu implementasaun lao hela falta kilo 2 iha prosesu tederizasaun
<b>3. Hadia infraesturtura turizmu, hanesan estrada, saneamento basiku iha lokal turismo</b>	Turismo		Sei hato'o proposta ba MTCI
<b>4. Kria fatin soe lixu iha fatin publiku no bairo hodi asegura ambiente mos no saudavel</b>	Ambiente		SMASA, NGO
<b>5. Dokumenta patrimoniu kultura hodi preserva istoria no identidade sucu nian</b>	Kultura		Lider komunitaria hamutukl ho lia nain mak sei responsabilza

## Tinan Implementasaun: 2027

Atividade Desenvolvementu	Setór Dezenvolvementu	Progresu Implementasaun	Observasaun
Lista prioridade sira ba dezenvolvementu husi setór hotu ba tinan ne'e nian	Indika atividade ne'e mai husi setór saida?	Tau kódigu koor tuir ninia progresu hanesan esplika iha letern	Halo esplikasaun badak ba progresu husi ativade ne'e nian.
<b>1.</b> Fó apoiu ba empreza ki'ik no mediu hodi aumenta ekonomia lokal	Ekonomia		Aktividades halao hela iha aldeia limanaro ho estabelesimento grupo koperativa
<b>2.</b> Hadia asesu telemovel no internet hodi aumenta koneksaun ba comunidade	Infrastrutura		Prosesu konstrusaun halao hela falta kilo 2 mak seidauk implementa
<b>3.</b> Fasilita treinamento teknika ba agrikultur hodi aumenta kualidade no kuantidadde produutu	Agrikultura		Sei hato'o proposta ba MAP Extensionista hodi fasilita formasaun ba agrikultor
<b>4.</b> Konstrui edifisiu Pre-eskolar foun tamba edifisiu uluk iha fase ameasa rai halai	Edukasaun		Servisu munisipal edukasaun halao ona lebentamentu dadus hodi prepara atu implementa
<b>5.</b> Fó treinamentu ba Profesor no Profesora sira hodi aumenta kualidade ensinu	Edukasaun		Sei hato'o proposta ba ME diresaun INFORDEPE hodi fasilita formasaun

<b>6. Fasilita formasaun hodi hodi hasa'e konhesimento comunidade sobre kriasaun turismo komunitaria</b>	Turismo		Sei hato'o proposta MTCI no autoridade munisipiu hodi fasilita formasaun
<b>7. Konserva ambiente ho meius kuda Ai'i horis iha fatin nebe risku ba Rai halai.</b>	Ambiente		Sei kordena Meio ambiente no MAP hodi halo reflorestasaun

### Tinan Implementasaun: 2028

<b>Atividade Desenvolvementu</b>	<b>Setór Dezenvolvementu</b>	<b>Progresu Implementasaun</b>	<b>Observasaun</b>
Lista prioridade sira ba dezenvolvementu husi setór hotu ba tinan ne'e nian	Indika atividade ne'e mai husi setór saida?	Tau kódigu koor tuir ninia progresu hanesan esplika iha leten	Halo esplikasaun badak ba progresu husi ativade ne'e nian.
<b>1.</b> Hadia produsaun agrikultura hodi aumenta rendimentu ba comunidade	Ekonomoia		Prosesu lao hele ho apoio husi Ministerio Agrikultura
<b>2.</b> Hadia asesu ba enerjia eletrisidade hodi aumenta qualidade distribuisaun	Insfratutura		Persiza halo manutensaun hodi kontrola deit linha distribuisaun
<b>3.</b> Moderniza aktividade pekuaria hodi orienta ba merkado	Agrikutura		Sei organiza comunidade hakiak nain liu husi formasaun grupo
<b>4.</b> Fó treinamentu ba Profissionais saúde hodi aumenta qualidade servisu saúde	Saude		Rekomenda ba Ministerio da Saude fasilita formasaun

5. Konserva ambiente liu husi dalan halo reflorestasaun no fatin turizmu nian hodi aseguara sustentabilidade	Ambiente		Lider komunitaria sei hato'o proposta ba MAP ho SMASA hodi halo reflorestasaun
6. Fó edukasaun kultura ba labarik sira kona ba kultura lokal	Kultura		Sei kria no organiza grupo kultura no husu apoi ba SEAK fasilita formasaun

### Tinan Implementasaun: 2029

Atividade Desenvolvementu	Setór Dezenvolvimentu	Progresu Implementasaun	Observasaun
Lista prioridade sira ba desenvolvimento husi setor hotu ba tinan ne'e nian	Indika atividade ne'e mai husi setór saida?	Tau kódigu koor tuir ninia progresu hanesan esplika iha leten	Halo esplikasaun badak ba progresu husi ativade ne'e nian.
1. Dezenvolve turizmu lokal hodi aumenta rendimentu comunidade	Ekonpmia		Sei tau iha planu PDIM hodi desenvolve lokal turismo kultural no historiku
2. Dada Be'e mos husi Be'e matan Biahulam hodi distribui ba comunidade aldeia Faturase, vila Maria no Rairibo	Infrastutura		Tau ona iha planu PNDS

3. Diversifika no moderniza produktu hortikultura hodi aumenta rendimento	Agrikultura		Lider komunitaria sei servisu hamutuk ho MAP, NGO desmvolve produktu hortikultura
4. Halao rehabilitasaun edifisiu EBF kompleta ho fasilidade	Edukasaun		Sei hato'o proposta ba ME no tau iha plaunu PNDS
5. Hadia servisu saude liu husi dalan rekrutamento ba pesoal saude	Saude		Sei hato'o proposta Ministerio Saude hodi halo rekrutamento
6. Promove suco nia atraksaun turizmu, hanesan fatin istoria, natureza, kultura no Relizouja	Turizmu		Lokal turismo identifikadu no sei promove liu hudi media no esforsu atu desmvolve iha futuru
7. Hasai produto Ai'i Teka nebe kuda besik Be'e hodi kuda fila fali Ai'i nebe bele produs Be'e	Ambiente		Sei hato'o proposta ba MAP no SMASA atu bele realiza planu
8. Fasilita formasaun teknika artesenatu ba grupo no pesoal komunidadade	Kultura		Sei identifika pesoal takni artesenatu soru tais no homan fo formasaun.

### Tinan Implementasaun: 2030

Atividade Desenvolvementu	Setór Dezenvolvimentu	Progresu Implementasaun	Observasaun
---------------------------	-----------------------	-------------------------	-------------

Lista prioridade sira ba dezenvolvimentu husi setór hotu ba tinan ne'e nian	Indika atividade ne'e mai husi setór saida?	Tau kódigu koor tuir ninia progresu hanesan esplika iha leten	Halo esplikasaun badak ba progresu husi ativade ne'e nian.
1. Estabelese merkadu lokal hodi comunidade bele fa'an produto lokal	Ekonomia		Lider komunitaria sei kria enkcontro ho comunidade suku hodi estabelese merkadu lokal
2. Konstroi Bonjon satan mota sobu rai no eskola EBF. Maleha'an	Infrastrutura		Tau ona iha planu PDIM no hetan ona aprovasaun iha CCM
3. Hadia produsaun agrikultura hodi aumenta kuantidade produsaun agrikultur	Agrikultura		Sei organiza comunidade agrikultur hodi intensifika no extensifika area produtivo no orienta ba merkadu
4. Konstroi edifisiu ba Estabelesimento EBC.	Edukasaun		Sei hato'o proposta ba ME hodi estabelese EBC iha suku Rairobo
5. Melhoramentu facilidades saude hodi hasa'e qualidade atendimento	Saude		Sei defini iha programa PNDS
6. Hadia infraesturtura turizmu, hanesan estrada, saneamento basiku iha lokal turismo	Turismo		Sei hato'o proposta ba MTCI

7. Hari'i grupo arte hodi produs, konserba no promome produktu Tais, no produktu sira seluk hodi kanaliza ba merkadu	Kultura		Sei hari'i grupo feto Arte e Kultura hodi conserva no produs arte kreativu no kanaliza ba merkadu
--	---------	--	---

## 5.2. Avaliasaun

Avaliasaun sei halo iha tinan 5 ikus hodi sukat susesu sira husi implementasaun kada tinan no projeta fali ba planu foun iha tinan lima oin mai. Baze ba avaliasaun nian mak rezultadu monitorizasaun kada tinan ne'ebé suco sira dokumenta ona. Maibe, forma no instrumntu própriu ba avaliasaun nian sei halo husi divizaun monitorizasaun no avaliasaun nian iha nivel munisipál liu husi koordenasan no administrasasaun postu administrativu ida-idak.

## Parte 6 Final – Akta Aprovasaun *(persiza hare fali)*

### Akta Aprovasaun

Iha loron \_\_\_\_\_ data \_\_\_ fulan \_\_\_\_\_ tinan 202\_\_, realiza ona enkontru Konsellu Suco ne'ebé hola fatin iha Sede Suco\_\_\_\_. Ho partisipasaun másimu husi membru hotu Konsellu Suco nian, unanimamente aprova ona Dokumentu Planu Dezenvolvimentu Suco ba períodu tinan lima nian (2026-2030). Planu Dezenvolvimentu Komunitáriu ne'ebé aprova ona mak sei sai planu mestre hodi gia no orienta iniciativa hotu ba dezenvolvimentu iha Suco \_\_\_\_\_.

Membru Konsellu Suco ne'ebé aprova planu ne'e:

Nú	Naran	Pozisaun	Asinatura
1.			1.
2.			2.
3.			3.
4.			4.
5.			5.
6.			6.
7.			7.
8.			8.
9.			9.
10.			10.
11.			11.
12.			12.

13.			13.
14.			14.
15.			15.
16.			16.
17.			17.
18.			18.
19.			19.
20.			20.
21.			21.
22.			22.
23.			23.
24.			24.
25.			25.
26.			26.
27.			27.
28.			28.
29.			29.
30.			30.



